

2023

PÆDAGOGISK

UDVIKLINGS- OG TILSYNSRAPPORT



Markvænget – vuggestue og børnehave

Udarbejdet af ekstern konsulent: Susanne Skaanning

Dato for observation: 4. oktober 2023

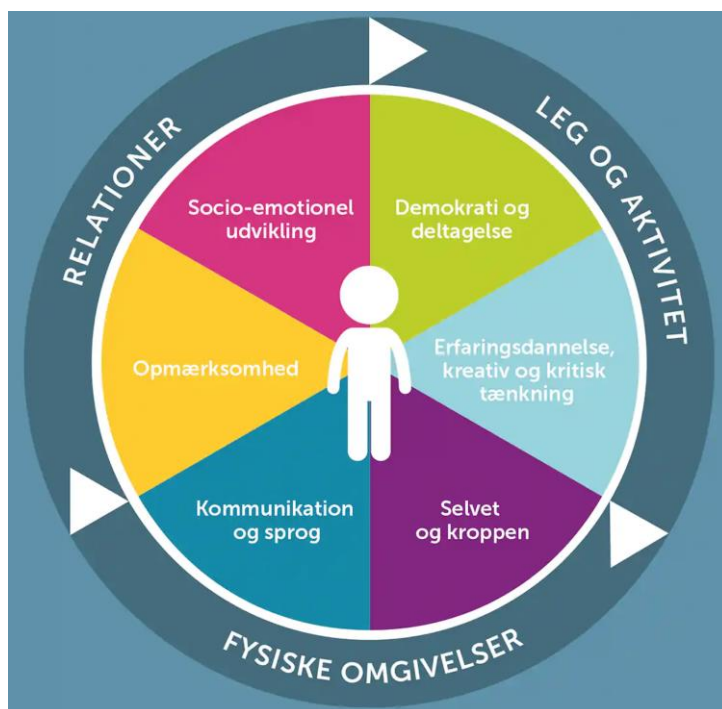
Markvænget

Om observationsredskabet KIDS

Evalueringen her er lavet med udgangspunkt i "KIDS - kvalitetsudvikling i daginstitutioner"¹. Redskabet er danskudviklet og bruges til at evaluere og udvikle den pædagogiske kvalitet. KIDS er baseret på forskning af pædagogisk kvalitet og udviklingspsykologisk viden om, hvordan børn udvikles og lærer. KIDS er udarbejdet af professor, cand.pæd.psych. Charlotte Ringsmose og lektor cand.psych., autoriseret psykolog og specialist i børnepsykologi Grethe Kragh-Müller.

KIDS anvender anerkendte standarder for målekvalitet, hvilket omhandler vurdering af gennemsigtighed, pålidelighed og gyldighed. Det betyder at KIDS-redskabet er baseret på solid viden i form af teori og forskning om børns udvikling og at måler det, som det angiver at måle. I denne undersøgelse omhandler det læringsmiljøets kvalitet på følgende parametrene: relationer, leg & aktivitet, fysiske rammer, socio-emotionel udvikling og demokrati & deltagelse.

Pædagogisk kvalitet defineres her ud fra børnenes muligheder for både at leve et godt børneliv og at udvikle de færdigheder og kompetencer, der skal til for at kunne begå sig i det moderne samfund. I KIDS vurderer man altså ikke børnene - men børnenes muligheder for trivsel, læring og udvikling i den sammenhæng, de befinder sig i. I Markvænget lå observationsdagen d. 4/10 2023 og blev gennemført af Susanne Skaanning (ekstern konsulent).



¹ Charlotte Ringsmose & Grethe Kragh-Müller (2020): KIDS – Kvalitetsudvikling i daginstitutioner, 2. udg. Dansk Psykologisk Forlag

1: Fysiske omgivelser

Indretningen af de fysiske omgivelser – inde og ude - har stor betydning for børnenes muligheder for erfaringsdannelse og for daginstitutionens sociale liv og dermed for børnenes udvikling og læring. Barnet er i en periode, hvor erfaringer og læring sker gennem det at undersøge og gå på opdagelse. Barnets hele færden i institutionen danner grundlag for erfaringsdannelse. Rummene (inde og ude) skal danne ramme og invitere til gode læringsoplevelser. En forudsætning for at det lykkes er at rum og indretning indgår som væsentlige elementer i de pædagogiske overvejelser og valg. (KIDS, s. 38)

Observationer og refleksioner – indendørs

Markvænget er et åbent, funktionsopdelt hus, hvilket er med til at give den gode kvalitet, da en stor del af huset bruges på tværs og børnene har mange muligheder. Der er kræset for indretningen med både farver, billeder osv. I er rigtig godt på vej med tematisering i mange rum med tilhørende, tilgængelige materialer og billeder, der 'kalder på' forskellige former for leg (fx motorik, krea og bilhjørner). Der er dog variation mellem stuerne. Flere gange i løbet af dagen bruges huset på tværs, hvilket giver børnene flere muligheder for fx høj aktivitet (fx motorikområder) og lav aktivitet (fx gemmehule i vuggestue). Mange rum er åbne og tilgængelige – også krea-rummet til middag i BH. Flere steder observeres det, at der er gjort klar til leg (fx dækket op til mad i køkkenområdet). Det observeres, at personalet bruger husets muligheder for fordeling bevidst – fx både inde og ude til morgen, hvor både børn og voksne fordeler sig i små grupper. Dette afstedkommer plads til ro og fordybelse for de børn der er hjemme.

Udviklingsområder:

I er på vej. Fortsæt arbejdet med at skabe tydelighed i lege-og aktivitetsområderne og tilstrækkeligt med materialer og legetøj. Besøg hinanden, søg inspiration og spred de gode ideer i den forskellige rum og områder. Brug også gerne uudnyttede områder (som I gør i vuggestuegangen, hvor der er legetøj på væggene). Spørg til de enkelte områder og hjørner: "Er det tydeligt, hvad man kan/skal her?" (Er fx bøger og sofa placeret samme sted? Hvad skal man fx kunne i naturrummet?). Vær obs på børnenes muligheder på de stuer, der er mere lukkede over dagen.

Observationer og refleksioner – udendørs

I Markvænget er der legeplads til hhv. børnehave og vuggestue, der begge er indrettet aldersrelevant, varieret med muligheder for særligt fysisk udfoldelse og for at skabe en god fordeling af voksne og børn. I børnehaven findes den højeste kvalitet, da der her også er steder at finde ro (fx "læse kasse") og legetøj til rolleleg (kasserne kan børnene dog ikke åbne selv). Børnene kan også gå ud fra de åbne stuer (fx i krea til finmotoriske aktiviteter) og gør det også til middag, hvilket højner kvaliteten.

Et børnehavebarn siger: "Alle er glade for legepladsen. Vi mangler ikke ret meget, måske nogle flere superhelte, da der er mange der har tabt deres arme og hoved - eller ben!". I er begge steder på vej med forskelligartet legetøj til forskellige legeformer (der bliver leget MEGET med superhelte), men I mangler (særligt i vuggestuen) en større bredde og tematisering i områder – fx en dukkekrog, sted til udklædning, figurer osv., (men også i VS et sted til en bog og en favn som fx i "kasserne" i BH).

Udviklingsområder:

Det anbefales at fortsætte jeres fokus på: tilgængelighed, rolleleg, finmotoriske aktiviteter og generelt kræse om områderne med legen og tydeligheden for øje – særligt i vuggestuen.

Brug de uudnyttede/utydelige/tomme områder (fx under halvtage eller tomme legehuse). Se på legepladsen med KIDS, søg inspiration og vurder muligheder/tiltag, der passer til den aktuelle børnegruppe. Observer og spørg børnene, hvad de synes.

2: Relationer

Relationer mellem barnet og de omgivende voksne samt relationen børn imellem har grundlæggende betydning for barnets udvikling. Det gælder f.eks. for barnets følelsesmæssige og sociale udvikling, dets kognitive udvikling, dets sproglige udvikling og dets selvudvikling. En udviklingsfremmende relation mellem pædagoger og børnene, en god relation mellem pædagogerne og forældrene og gode relationer børnene imellem, er væsentlige indikatorer på god pædagogisk kvalitet. (KIDS, s. 40)

Observationer og refleksioner

- Alle voksne er generelt smilende, positive, lydhøre, imødekommende, kommunikerende og interesserede i børnene og deres perspektiver. De voksne fordeler sig både ude og inde. Der observeres ofte en god kontakt, som prioriteres og som er præget af interesse, øjenkontakt og omsorg. Gerne mere af det, hvor I er nærværende, i børnehøjde. Som når I fx sidder på gulvet i leg eller aktivitet.

Der observeres turtagning på tværs af huset – dog mest indenfor fx under måltider og når der er en god fordeling, fordybelse og små grupper. Der observeres enkelte underkendelser (fx i konflikter eller når mange skal ind eller ud på samme tid). Generelt er det dog anerkendelse og en kærlig tone, der præger dagen og relationerne.

- De voksne fordeler sig i løbet af dagen og har fokus på små grupper. I begge afdelinger deles børnene op, så nogen går tur, andre er på legepladsen og andre igen indenfor. Til middag åbnes flere rum indenfor, så der bliver en bedre fordeling. De små grupper (dem, der kan observeres) højner kvaliteten på mange parametre. Fordelingen giver mulighed for både leg med vokseninddragelse (fx familieleg) og børnenes egen leg – sideløbende med igangsatte aktiviteter, som børnene kan gå til og fra.

- Konflikter (der opdages) tages alvorligt og forsøges løst med anerkendelse af begge børns perspektiver. På trods af, at I lykkes rigtig godt med fordelingen og ved at være opmærksomme, ses der enkelte børn eller grupper, der kunne bruge at blive hjulpet ind i en leg eller aktivitet sammen med andre børn. Kom gerne helt i mål med konfliktløsning – særligt ude eller inde (med mange i samme rum), hvor de fleste opstår.

Udviklingsområder – relationer

- Børnefællesskabet: understøt børnenes muligheder for at knytte sig til andre børn endnu mere igennem at sætte ord på børnene overfor hinanden. Men også i leg og aktiviteter, hvor de voksne kan gå foran i leg, engagere sig i børnehøjde og inddrage børnene og hjælpe dem med at få øje på hinanden – også på legepladsen.

- Fortsæt ellers det gode arbejde med små grupper, anerkendelse, leg, gode initiativer og hovedfokus på børnene – også så det gælder fx på legepladsen, til måltider og i garderoben. Fortsæt jeres fokus på at skabe kontakt med hvert enkelt barn - både kropsligt og gennem turtagning.

Observer efter de børn, der går formålsløst rundt ind i mellem. Kunne man lave et sted i det funktionsopdelte tidsrum, hvor børnene kunne sætte sig, når de er i tvivl om, hvor de skal gå hen? Eller fx til frokost med de børn, der ikke siger så meget. I kunne eventuel overveje om nogle af de store børn ville profitere af at få lov til at sidde ved et bord alene, mens der blev flere samtalemuligheder for de andre børn?

3: Leg & aktivitet

For at kunne udvikle sig har børnene brug for at lege med andre børn og for at blive mødt af nærværende voksne. Der skal være tilbud om aktiviteter og gode lege- og læringsmuligheder. Noget at være sammen om i et fælles tredje. Børn lærer og udvikler sig gennem leg med hinanden og gennem aktiviteter, der tager udgangspunkt i barnets interesser, alder og udvikling sammen med andre børn og med voksne. Hvordan voksen kommunikerer og interagerer med børn i samspil fra den helt tidlige barndom med de fysiske læringsmiljøer (bøger, legesager), er essentielt for børns læring og udvikling. Der skal derfor være tilbud om aktiviteter og gode lege- og læringsmuligheder i institutionerne. (KIDS, s. 44)

Observationer og refleksioner – børns leg

Der skabes over dagen en god fordeling af voksne og børn i lege og aktiviteter. De fleste døre (imellem rummene og til udenfor) er åbne, hvilket giver børnene flere legemuligheder og mulighed for at byde ind. Børnene (der er hjemme) kan gå til og fra de planlagte aktiviteter, men det varierer. Der er ofte en behagelig ro i huset, hvor de voksne - så vidt mulig - justerer sig efter børnene (fx siger en voksen: "Vil du gerne ud? Godt, så tager jeg lige en jakke på").

De voksne er mest ved aktiviteter ved bordene og går mindre foran i legen – heller ikke på legepladsen. Legene afbrydes jævnligt af fælles måltider og "skal"-ting. Alt dette varierer dog på tværs af huset, da der også observeres mange lege/siddende på gulvet, hvor de voksne er (når der ikke er fastlåste aktiviteter) er observerende på børnene og følger deres spor – dog mest inde. Gerne mere af det – særligt ude - hvor flere børn (store og små) kan inddrages, fx i gemmeleg eller rolleleg, hvor I går foran i legen (som da, der leges frisør med den voksne som kunde.)

Observationer og refleksioner - vokseninitierede aktiviteter

Om morgenen er der fri leg – derefter gruppeaktiviteter, som er delvist valgfrie. I løbet af dagen sættes alderssvarende aktiviteter i gang, som børnene ofte optages af (fx ture ud af huset, tegning, spil, højtlesning, dans osv. osv.). Dog mest inde. Børnene kan gå til og fra aktiviteterne over dagen fx når der er samling på den ene stue og et barn får lov at fordybe sig med Brio i rummet ved siden af. Det fungerer godt, når børnene selv kan vælge. Børnene inddrages jævnligt i rutiner som fx borddækning. Det vil de gerne.

Aktiviteterne (og herunder måltider) giver plads til en fordybet kontakt eller samtale, da de voksne bliver ved aktiviteten (fx når der tegnes). Børnene er ofte engagerede, vil gerne deltage for det meste. Vær obs på de børn, hvis interesse i ikke fanger – fx til samling.

Udviklingsområder – leg og aktivitet:

Kunne I eksperimentere med at gøre en af madpakkerne valgfrie og fx lave løbende eftermiddagscafe, så I her kan undgå at afbryde børnenes lege og aktiviteter? Fortsæt derudover jeres arbejde med små grupper, struktur og fordeling, som giver plads til den frie leg og mange aktivitetstilbud. Understøt legen og børnefællesskabet endnu mere igennem jeres positioner i legen (foran, bagved og ved siden af legen) – inde som ude.

Vær obs på at observere forskellen mellem dem, der er i en god leg/aktivitet og dem, der tuller rundt og kunne bruge at blive hjulpet ind i en leg. Sæt gerne noget i gang med flere børn som fx gemmeleg eller en større aktivitet, hvis der er flere, der går formålsløst rundt.

4: Socio-emotionel udvikling

Børns evne til at kunne udvise næstekærlighed (det at kunne sætte sig i andres sted og handle derefter) stiger i takt med barnets evne til at genkende sig selv som sig selv. De børn der således tidligst udvikler evnen til selvbevidsthed (at vide, hvem man er som person), er også de børn, der tidligst udviser social adfærd overfor andre mennesker. (KIDS, s. 48)

Observationer og refleksioner

Under dette område fremhæves det positivt, at de voksne lægger vægt på og prioriterer en indlevende kontakt, trøst og jævnligt sætter ord på følelser og oplevelser: fx *"Var det dejligt at få et kram?"*. Der kommunikeres jævnligt om hvilke følelser, intentioner og udtryk mennesker kan have. Fx: ved højtlesning. Fortsæt arbejdet så turtagning, ansigt-til-ansigt- og kropskontakt kan opleves i endnu højere grad af alle børn. Derudover anbefales det, at I fortsætter med (og gerne endnu mere) at sætte ord på børnenes følelser og oplevelser – også for børnene overfor hinanden, som da der til de andre børn siges (mens et barnet trøstes i en favn): *"ja, han blev lige lidt ked af det"*. Få det til at brede sig (også udenfor) – fx i konfliktsituationer, hvor børnene har brug for en voksen, der hjælper dem med at forstå sig selv og hinanden ved at sætte ord på hinandens følelser og oplevelser.

5: Demokrati og deltagelse

Muligheden for selv at være aktiv og selv at skabe mening i en aktivitet bliver en vigtig erfaring. Indflydelse er ikke et individuelt anliggende. Det skal anskues i en solidarisk forbindelse med fællesskabet, hvor pædagogiske intentioner balanceres med børnenes perspektiv og engagement.

(KIDS, s. 50)

Observationer og refleksioner

De voksne er generelt oprigtigt nysgerrige og spørgende ift. børnenes perspektiver – både i børnehave og vuggestue. Det kan ske, fordi kontakten til børnene prioriteres, når de er i mindre grupper og når der stilles aktiviteter og lege til rådighed, som børnene ser ud til at finde meningsfulde. Dette område højnes, når børnene selv kan vælge til eller fra - fx måltider (cafe) eller når der stilles en aktivitet til rådighed og nogle børn vælger at lege med biler i stedet. Det giver børnene flere muligheder for at byde ind og byde sig til i fællesskabet – uden tvang. Dette område højnes altså, når børnene selv kan vælge at være inde eller ude og børnenes spor følges her. Fx da et barn siger: *"Må man gerne gå udenfor?"*. Voksen: *"Det må du i hvert fald – så tager jeg lige noget tøj på og kommer med ud"*. Valgfriheden varierer dog over dagen. Dvs. at resultatet (under dette område) påvirkes af de forudbestemte aktiviteter for bestemte grupper af børn (fx ture ud af huset), hvor børnene ikke har indflydelse.

Der kan med fordel arbejdes videre på at øge børnenes (alderssvarende) indflydelses-muligheder (så det gælder jævnt over hele dagen) ved at inddrage børneperspektivet endnu mere. Følg børnenes spor og ideer – både i tale, leg og aktiviteter og overvej, hvornår børnene kunne få mulighed for at vælge til eller fra fx i forhold til planlagte ture. Reflekter i gruppen over: Hvornår har børnene mulighed for at vælge aktiviteten til eller fra? Er de alle interesserede i at være med til de aktiviteter, der bestemmes (fx krea eller tur ud af huset) eller kan de i stedet vælge at fordybe sig i leg? Observer/spørg børnene, hvad de synes

Afslutning

Denne rapport har redegjort for både styrker og udviklingsmuligheder i Markvænget på baggrund af 7 timers observation og en faglig vurdering. Dette giver et afsæt til – for både ledelse og personale - at overveje hvilke områder, der skal arbejdes særligt med fremover.

Selvfølgelig anbefales det, at I fortsætter det gode arbejde, som allerede udføres, da dette allerede er med til at højne den pædagogiske kvalitet. Som det også fremgår af rapporten, vurderes det, at den pædagogiske kvalitet kan højnes yderligere ved at arbejde med - og reflektere over - følgende områder:

- **Socio-emotionel udvikling:** sætte ord på børnenes oplevelser og intentioner
- **Børnefællesskabet:** fokus på at understøtte de små venskaber – for alle børn
- **Fysisk indretning ude:** tematiserede legeområder med legetøj og materialer (fokus på rollelegen)

Dyk ned i de enkelte områder og igennem faglige refleksioner og beslutninger kan I blive enige om, hvad I vil bevare af det nuværende, og hvad I vil ændre. Herudfra udarbejdes en plan for de enkelte områder: hvordan og hvornår I vil arbejde med punkterne - samt hvordan og hvornår I vil evaluere indsatsen. Derudover anbefales det, at I indhenter børnenes perspektiver, så deres stemme også kommer med når der arbejdes med at højne kvaliteten for deres levede liv i Markvænget.

Er der behov for uddybning – eller hjælp til det videre arbejde – kan I kontakte Bodil Meineche eller Susanne Skaanning på susanne@relate.nu