

2023

KVALITATIV PÆDAGOGISK UDVIKLINGS- OG TILSYNSRAPPORT



Valhalla

Udarbejdet af ekstern konsulent: Susanne Skaanning

Dato for observation: 28. september 2023

Til stede: 43 børn, 9 voksne

Valhalla – kvalitativ rapport

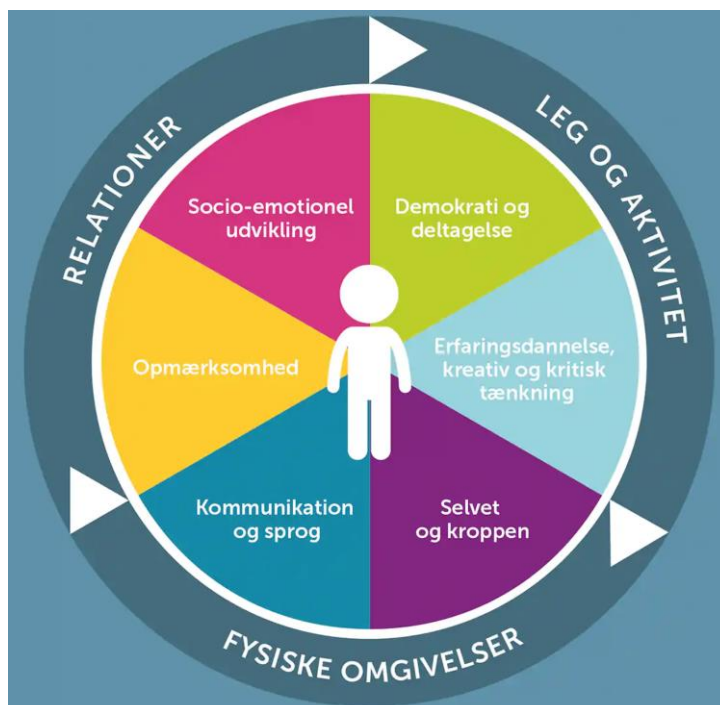
Om observationsredskabet KIDS

Evalueringen her er lavet med udgangspunkt i "KIDS - kvalitetsudvikling i daginstitutioner"¹. Redskabet er danskudviklet og bruges til at evaluere og udvikle den pædagogiske kvalitet. KIDS er baseret på forskning af pædagogisk kvalitet og udviklingspsykologisk viden om, hvordan børn udvikles og lærer. KIDS er udarbejdet af professor, cand.pæd.psych. Charlotte Ringsmose og lektor cand.psych., autoriseret psykolog og specialist i børnepsykologi Grethe Kragh-Müller.

KIDS anvender anerkendte standarder for målekvalitet, hvilket omhandler vurdering af gennemsigtighed, pålidelighed og gyldighed. Det betyder at KIDS-redskabet er baseret på solid viden i form af teori og forskning om børns udvikling og at måler det, som det angiver at måle. I denne undersøgelse omhandler det læringsmiljøets kvalitet på følgende parametre: relationer, leg & aktivitet, fysiske rammer, socio-emotionel udvikling og demokrati & deltagelse.

Pædagogisk kvalitet defineres her ud fra børnenes muligheder for både at leve et godt børneliv og at udvikle de færdigheder og kompetencer, der skal til for at kunne begå sig i det moderne samfund. I KIDS vurderer man altså ikke børnene - men børnenes muligheder for trivsel, læring og udvikling i den sammenhæng, de befinder sig i.

I børnehaven Valhalla lå observationsdagen d. 28/9 2023 og blev gennemført af Susanne Skaanning, (ekstern konsulent fra RELATE).



¹ Charlotte Ringsmose & Grethe Kragh- Müller (2020): KIDS – Kvalitetsudvikling i daginstitutioner, 2. udg. Dansk Psykologisk Forlag

Valhalla - 2023

1: Fysiske omgivelser

Indretningen af de fysiske omgivelser – inde og ude - har stor betydning for børnenes muligheder for erfaringsdannelse og for daginstitutionens sociale liv og dermed for børnenes udvikling og læring. Barnet er i en periode, hvor erfaringer og læring sker gennem det at undersøge og gå på opdagelse. Barnets hele færden i institutionen danner grundlag for erfaringsdannelse. Rummene (inde og ude) skal danne ramme og invitere til gode læringsoplevelser. En forudsætning for at det lykkes er at rum og indretning indgår som væsentlige elementer i de pædagogiske overvejelser og valg. (KIDS, s. 38)

Observationer og refleksioner – indendørs

- Hver gruppe bruger flere rum til at fordele sig i, men det er alligevel de muliges kunst i forhold til antallet af børn på flere tidspunkter på dagen (fx til måltider i fællesrummet eller eftermiddag ovenpå, hvor mange spiser/leger i samme rum). Der arbejdes for det meste bevidst med dette og børnene kan jævnlige selv vælge at gå udenfor. Legetøj og materialer er tilgængelige for børnene – også krea-ting fx. Fin løsning med de nederste skabe. Der er flere steder indrettet med farver, billeder, egne værker osv. Der er fokus på at skabe rum i rummet med fx reoler med kasser med billeder af legetøjet. Der er også arbejdet med tematiserede legeområder (fx køkkenkrogen ovenpå med tilgængelige materialer og et dækket bord). Gerne mere af det.

Udviklingsområder:

- I er godt på vej. Arbejd videre med legeområderne ved at skabe mere tydelighed og understøttende materialer i legeområderne, hvor det er muligt (fx tre knager med udklædningstøj ved spejlet og bøger ved sofaerne). Besøg hinanden, søg inspiration og spred de gode ideer. Spørg: "Er det tydeligt, hvad skal/kan man i de forskellige områder? Får vi udnyttet alle huset hjørner/muligheder?".
- Overvej, hvordan huset/stuerne kan bruges endnu mere på tværs og over hele dagen og holdes åbne, så mulighederne kan bruges på tværs af stuer - fx når den ene gruppe er på tur. Eller til eftermiddag, hvor der er mange børn i motorikrummet. Vent med at stole op eller lukke stuerne af før I lukker. Tal sammen om, hvad en lukket stue signalerer? Hav også gerne fokus på at gøre klar til leg eller sætte frem til leg (fx forberedte legeskuffer ved det store bord), når pladsen ikke er større.

Observationer og refleksioner – udendørs

- Legepladsen er stor, velindrettet, varieret og spændende med både dyr og mange muligheder. Der er både steder at udfolde sig grovmotorisk (fx cykle, klatre, løbe op og ned) og steder til at finde ro og til finmotoriske aktiviteter (fx værkstedet). Der er gode muligheder for at skabe en god fordeling af voksne og børn. Hvad angår tematiserede legeområder til rolleleg er I på vej, men flere steder mangler stadig materialer og legetøj der understøtter legen (fx i legehuse med de fine temaer).

Udviklingsområder:

- Fortsæt det gode arbejde med legeområderne med særligt fokus på rollelegen. En ide kunne være: generelt mere tilgængeligt legetøj og materialer (fx dukker, tøj, dukkevogne, udklædning) og indretning af læsehjørne med et blødt siddested. Se på legepladsen med KIDS, spørg børnene og vurder herudfra muligheder/tiltag, der passer til den aktuelle børnegruppe.

2: Relationer

Relationer mellem barnet og de omgivende voksne samt relationen børn imellem har grundlæggende betydning for barnets udvikling. Det gælder f.eks. for barnets følelsesmæssige og sociale udvikling, dets kognitive udvikling, dets sproglige udvikling og dets selvudvikling. En udviklingsfremmende relation mellem pædagoger og børnene, en god relation mellem pædagogerne og forældrene og gode relationer børnene imellem, er væsentlige indikatorer på god pædagogisk kvalitet. (KIDS, s. 40)

Observationer og refleksioner

- Alle voksne er (med få variationer over dagen) venlige, imødekommende, omsorgsfulde og interesserede i børnene. Der observeres ofte god kontakt, som er præget af interesse, øjenkontakt og turtagning – både i leg, aktiviteter og fx under måltider. Det smitter af på børnefællesskabet. Den bedste kontakt observeres, når der er en god fordeling og de voksne deltager og fordyber sig i leg og aktivitet (altså der, hvor ikke alle skal det samme på samme tid eller er mange børn i samme rum). Der observeres få underkendelser (fx når mange skal noget på samme tid). Generelt er det dog anerkendelse og en kærlig tone, der præger dagen og relationerne.
- Den ene gruppe er på tur til formiddag og kan ikke observeres. De voksne hjemme fordeler sig ellers i løbet af dagen (både ude og inde) og har fokus på små grupper. Det højner kvaliteten på mange parametre. Fordelingen giver mulighed for børnenes egen leg (biler) sideløbende med igangsatte aktiviteter (ridning fx). Om formiddagen er de voksne mindre i leg og mest ved aktiviteterne, som børnene jævnligt kan gå til og fra.
- Børnefællesskabet understøttes gennem små grupper, aktiviteter og af og til igennem italesættelse – fx "Ej, I er så gode til at hjælpe hinanden". Konflikter tages alvorligt og forsøges løst med anerkendelse af begge børns perspektiver i øjenhøjde. Enkelte konflikter opstår, men ses ikke på den store legeplads. Om eftermiddagen med mange børn i samme rum opstår der også konflikter.

Udviklingsområder – relationer

- Fortsæt med at fordele jer – særligt på legepladsen, hvor I så meget, dejlig plads. Jeres fordeling gør det muligt at prioritere kontakten til den enkelte, mere turtagning, leg og børnenes initiativer (så det også det gælder voksenplanlagte aktiviteter og i rutiner).
- Børnefællesskabet: Overvej, hvordan I højere grad kan følge børnenes spor ved at tage udgangspunkt i deres optaget heder og herigennem understøtte deres muligheder for at knytte sig til andre børn. Hjælp også børnefællesskabet på vej ved at sætte endnu flere ord på deres adfærd og intentioner overfor hinanden. Kom også gerne helt i mål ift. konfliktløsning.

3: Leg & aktivitet

For at kunne udvikle sig har børnene brug for at lege med andre børn og for at blive mødt af nærværende voksne. Der skal være tilbud om aktiviteter og gode lege- og læringsmuligheder. Noget at være sammen om i et fælles tredje. Børn lærer og udvikler sig gennem leg med hinanden og gennem aktiviteter, der tager udgangspunkt i barnets interesser, alder og udvikling sammen med andre børn og med voksne. Hvordan voksne kommunikerer og interagerer med børn i samspil fra den helt tidlige barndom med de fysiske læringsmiljøer (bøger, legesager), er essentielt for børns læring og udvikling. Der skal derfor være tilbud om aktiviteter og gode lege- og læringsmuligheder i institutionerne. (KIDS, s. 44)

Observationer og refleksioner – børns leg

- Der er i løbet af dagen frihed til at kunne lege – mest eftermiddag. Legene afbrydes af måltider og aktiviteter. Der observeres en harmonisk børnegruppe med legekompeterer – og de orienterer sig både mod de voksne og hinanden. Der er få konflikter og de siger ofte: "skal vi lege sammen?".

- Lege tiden fungerer godt for de børn der kan selv og her observeres mange fordybte lege. Fx i motorik inde og ved shelterne ude. Legen understøttes mest af de voksne over middag, hvor der fx sidder en deltagende voksen i børnehøjde. Gerne mere af det (også formiddag) - med fokus på børnefællesskabet, hvor legen følges endnu mere på vej ved at inddrage flere, hjælpe børnene med at komme ind i en god, fordybet leg eller aktivitet sammen – fx ligesom da der leges på klatretårnet eller spilles bold med flere udenfor. Den store legeplads giver mange muligheder, men stiller også krav til de voksne i forhold til at observere og fordele sig. Men kun få børn driver lidt formålsløst rundt og bliver set af de voksne sidenhen. En voksen siger fx: "vil du sidde herhenne ved os indtil de andre kommer?". Super godt.

Observationer og refleksioner - vokseninitierede aktiviteter

I løbet af formiddagen sættes planlagte aktiviteter i gang stuevis, som alle eller mange deltager i (fx tur på biblioteket eller ridning). I løbet af dagen sættes der derudover materialer frem, som børnene optages af og selv går i gang med (fx tegning, modellervoks, læsning osv.). Jeg observerer ikke meget med fx rim, remser, musik og læsning. Var det særligt for i dag? Børnene kan i nogle tilfælde gå til og fra aktiviteten mens de voksne bliver ved aktiviteten. Det giver plads til flere fordybte samtaler. Fx tegning/maling udenfor, hvor der tales om alt muligt. Værkstedet udenfor giver børnene mange muligheder for aktiviteter. Særligt positivt fremhæves den løbende eftermiddagsmad, som højner kvaliteten på flere parametre: leg, aktivitet, relationer og medbestemmelse.

Udviklingsområder – leg og aktivitet:

Fortsæt (hvor det er muligt) den struktur, som både giver plads til den frie leg og børneperspektivet – også formiddag. Kunne børnene fx selv tage stilling til, hvilken aktivitet de kunne tænke sig at deltage i om formiddagen? Kunne nogle venner have gavn af at lege indenfor i stedet? (Som da to piger opfordres til at gå ind og lege). Se på tiden på legepladsen med legen/børnefællesskabet for øje. Gå foran i legen med de børn, der kunne have behov (som ved indianerlegen i skoven). Tal også om, hvad det vil sige at gå foran, bagved og ved siden af legen. Hvornår gør I hvad?

4: Socio-emotionel udvikling

Børns evne til at kunne udvise næstekærlighed (det at kunne sætte sig i andres sted og handle derefter) stiger i takt med barnets evne til at genkende sig selv som sig selv. De børn der således tidligst udvikler evnen til selvbevidsthed (at vide, hvem man er som person), er også de børn, der tidligst udviser social adfærd overfor andre mennesker. (KIDS, s. 48)

Observationer og refleksioner

Under dette område fremhæves det særligt positivt, når de voksne lægger vægt på og prioriterer en indlevende kontakt og jævnlige sætter ord på følelser og oplevelser, som: "Ja, du elsker bare heste, ikke?" eller spørger ind: "Hvorfor gør du egentlig det?". Derudover fremhæves de store knus og de voksnes venlige ansigter, når de ser børnene og når de jævnlige kommunikerer om hvilke følelser, intentioner og udtryk mennesker kan have.

I kan med fordel fokusere på at få skabt endnu mere plads til turtagning og ligeværdig kommunikation. Sæt gerne endnu flere at sætte ord på børnenes følelser og oplevelser, som det observeres at, I gør udenfor "skal"-situationerne. Brug flere anledninger (lege- og konfliktsituationer) til at understøtte børnefællesskabet. Hjælp dem med at forstå sig selv og hinanden ved at sætte ord på hinandens følelser og oplevelser og hjælp dem ind i en god leg eller aktivitet med hinanden.

5: Demokrati og deltagelse

Muligheden for selv at være aktiv og selv at skabe mening i en aktivitet bliver en vigtig erfaring. Indflydelse er ikke et individuelt anliggende. Det skal anskues i en solidarisk forbindelse med fællesskabet, hvor pædagogiske intentioner balanceres med børnenes perspektiv og engagement.

(KIDS, s. 50)

Observationer og refleksioner

De voksne i Valhalla er ikke bedrevidende voksne, men nysgerrige og spørgende ift. børnenes perspektiver i samtaler og aktiviteter – dog mest, når I er i mindre grupper. Særligt, når de voksne fordeler sig, bliver på stedet og følger børnenes spor fx i samtale, leg og aktivitet.

Om formiddagen observeres børnenes indflydelse mindst. Her er det de voksne, der bestemmer, hvad børnene skal (på tur, ride, ud osv.). Aktiviteterne hjemme er dog ikke mere låst end at flere kan koble sig på fx ridning, selvom de ikke er i gruppen. Rigtig fint. Børnene kan også vælge at lege i stedet, men ikke gå ind.

Overvej: "Hvad ville der ske, hvis børnene selv fik lov at vælge sig på en af de gode, tilbudte aktiviteter om morgenen? På tværs af stuer? Eller vælge at lege?". Hav tiltro til jeres kompetente børnegruppe og udfordr dem ift. medbestemmelse ved at følge deres spor og ideer – både i tale, leg og aktiviteter. Overvej større åbenhed stuerne imellem, så børnene kan være både inde/ude og flere steder, hvor kan byde ind med det de er optagede af.

Afslutning

Denne rapport har redegjort for både styrker og udviklingsmuligheder i børnehaven Valhalla på baggrund af 7 timers observation og en faglig vurdering. Dette giver et afsæt til – for både ledelse og personale - at overveje hvilke områder, der skal arbejdes særligt med fremover.

Selvfølgelig anbefales det, at I fortsætter det gode arbejde, som allerede udføres, da dette allerede er med til at højne den pædagogiske kvalitet. Som det også fremgår af rapporten, vurderes det, at den pædagogiske kvalitet kan højnes yderligere ved at arbejde med - og reflektere over - følgende områder:

- **Leg:** understøtter legen ved at gå foran, ved siden af og bag ved legen
- **Børnefællesskabet:** sætter ord på børnenes følelser og oplevelser overfor hinanden
- **Demokrati og deltagelse:** børnenes indflydelse på fx aktiviteter – ude og inde

Dyk ned i de enkelte områder og igennem faglige refleksioner og beslutninger kan I blive enige om, hvad I vil bevare af det nuværende, og hvad I vil ændre. Herudfra udarbejdes en plan for de enkelte områder: hvordan og hvornår I vil arbejde med punkterne - samt hvordan og hvornår I vil evaluere indsatsen. Derudover anbefales det, at I indhenter børnenes perspektiver, så deres stemme også kommer med når der arbejdes med at højne kvaliteten for deres levede liv i børnehaven Valhalla.

Er der behov for uddybning – eller hjælp til det videre arbejde – kan I kontakte Bodil Meineche eller Susanne Skaanning på susanne@relate.nu