



Vesthimmerlands Kommune
Att.: Peter Krogh Madsen

Dato: 30. april 2024

Teknik- og Økonomiforvaltning
Frederik IX's Plads 1
9640 Farsø

Sagsnr.:
06.02.10-P19-2-24

Søren Holmstrand Christiansen
Telefon: 99 66 71 91
Mobil: 30 51 16 48
Mail: soch@vesthimmerland.dk

Tilladelse efter vandløbsloven til etablering af en gydebanke i Bruså omkring station 4928 m

Vesthimmerlands Kommune modtog d. 08. december 2023 en ansøgning fra projektgruppen i Vesthimmerlands Kommune om tilladelse efter vandløbsloven samt dispensation fra naturbeskyttelseslovens § 3 til at restaurere med gydegrus i Bruså på en strækning fra station 4928 m ved en privat træspang og ca. 35 meter opstrøms.

Afgørelse

Vesthimmerlands Kommune meddeler hermed tilladelse efter vandløbsloven til restaurering af Bruså på strækningen fra station 4928 m ved en privat træspang og ca. 35 meter opstrøms.

Vesthimmerlands kommune meddeler samtidig dispensation efter naturbeskyttelseslovens § 65 stk. 2, idet projektet vurderes at være gavnligt for vandløbet og ikke vil påvirke omkringliggende beskyttet natur væsentligt.

Projektet berører matriklerne 5b, Oudrup Østerhede, Oudrup og 1h Frejstrup By, Lundby. Projektet er ønsket af Vesthimmerlands Kommune. Beliggenheden fremgår af bilag 2.

Projektet er omfattet af bekendtgørelse om miljøvurdering af planer og programmer og af konkrete projekter (VVM) nr. 4 af 01. marts 2023. I medfør af bekendtgørelsens § 21 skal kommunen vurdere, om projektet på grund af dets art, dimensioner eller placering må antages at kunne få en væsentlig indvirkning på miljøet. I en særskilt afgørelse d. 30. april 2024 har Vesthimmerlands Kommune meddelt, at projektet ikke kræver en miljøkonsekvensrapport og derfor ikke kræver udarbejdelse af en særlig vurdering af projektets virkninger på miljøet jf. miljøvurderingslovens § 21.

Det er muligt at klage over afgørelsen indtil 4 uger efter offentliggørelsen. Du må ikke udnytte tilladelsen, før klagefristen er slut. Se vedlagte klagevejledning (bilag 1).

Tilladelsen gives på følgende vilkår:

1. Restaureringen af Bruså skal udføres i overensstemmelse med principperne i det offentliggjorte projekt af 19. februar 2024.

2. Sammensætningen af gydegrus skal tilpasses anbefalingerne fra DTU Aqua. For vandløb under ca. 3 meters bredde, anbefales en sammensætning af gydegrus med 85 % sten på 16-32 mm (nøddesten) og 15 % sten på 33-64 mm (singles + håndsten).
3. Projektet må ikke påvirke vandstanden uden for projektområdet.
4. Der må ikke ske terrænændringer som følge af arbejdskørsel i projektområdet.
5. Dræn og andre rørdøb skal sikres frit udløb og må ikke tildækkes med grus.
6. Tilladelsen skal udnyttes og arbejdet skal være udført inden tre år fra den dato tilladelsen er meddelt.
7. Anlægget færdigmeldes til Vand og Natur, der herefter syner arbejdet.

Lovgrundlag

Alle former for ændring af vandløbets skikkelse, herunder vandløbets forløb, bredde, bundkote og skråningsanlæg, kræver en tilladelse efter vandløbsloven.

Tilladelsen er givet efter:

- Vandløbslovens § 37 (1217 af 25/11 2019).
- Kapitel 2, 5 og 7 i Bekendtgørelse om vandløbsregulering og -restaurering m.v. (834 af 27/06 2016).
- Fiskerilovens § 81 (261 af 21/03 2019).
- Naturbeskyttelseslovens § 3 og § 65 (2091 af 21/08 2023).

Afgørelsen vurderes at være i overensstemmelse med lovens formål, vandområdeplanernes målsætninger samt retningslinjerne for regulativet for Bruså.

Afgørelsen er desuden en dispensation fra naturbeskyttelseslovens § 65, idet der dispenseres fra naturbeskyttelseslovens § 3 (beskyttede naturtyper). En dispensation fra naturbeskyttelseslovens § 3 bortfalder automatisk, hvis den ikke er udnyttet inden 3 år. Afgørelsen kan påklages i 4 uger efter offentliggørelsesdatoen. Se klagevejledning i bilag 1.

Begrundelse for afgørelse

Bruså begynder som offentligt vandløb syd for Plovmandshøj Plantage og forløber hovedsageligt i en nordlig retning indtil udløbet i Dybvad Å, der udløber i Limfjorden. Den samlede længde er ca. 8,7 km og vandløbet bliver til et type 2 vandløb i station 5833 m. Den øverste del af Bruså er ikke målsat, da strækningen har lav fysisk variation og sandet vandløbsbund. Bruså er målsat til god økologisk tilstand fra st. 3925 m, men har ifølge basisanalysen for vandområdeplanen 2021-2027 dårlig økologisk tilstand fra st. 3925 m til st. 5833 m og ringe økologisk tilstand fra st. 5833 m til Dybvad Å's udløb i Limfjorden.

Projektstrækningen i Bruså omfatter en ca. 35 m strækning fra træspangen i st. 4928 m og ca. 35 m opstrøms. Tilstanden for de biologiske kvalitetselementer makrofyter, bentiske invertebrater, fisk og fytobenthos er på strækningen fra st. 3925 m til st. 5833 m, herunder projektstrækningen, registreret som

hhv. moderat, moderat, ringe og høj og for strækningen fra st. 5833 m til udløbet i Limfjorden registreret som hhv. ukendt, god, dårlig og ukendt.

Formålet med det ansøgte restaureringsprojekt er at forbedre gyde- og opvækstforholdene for fisk i vandløbet ved etablering af en gydebanke. Det er Vesthimmerlands Kommunes vurdering, at nærværende projekt vil bidrage til at forbedre tilstanden for fisk i Bruså i overensstemmelse med vandområdeplanernes målsætning om god økologisk tilstand.

Projektbeskrivelse

Vandløbsrestaureringen vil foregå i to etaper:

1. Der skal fjernes eksisterende sedimentaflejringer på projektstrækningen før udlægning af gydegrus. Herudover vil der blive foretaget en gennemgang af projektstrækningen for eventuelle drænudløb, så der kan tages hensyn til dette ved udlægning af gydegrus.
2. Der skal etableres en gydebanke på ca. 25 m i længden på det lige stræk af projektstrækningen. Der vil blive anvendt gydegrus i en blanding af 85 % nøddesten og 15 % singels, og gydebanken vil blive anlagt med et fald på 5 ‰.

Projektstrækningen har et gennemsnitsfald på ca. 2 promille og har et længere lige stræk i et ellers lettere slynget forløb. Der er flere større sedimentaflejringer på projektstrækningen. På strækningen nedstrøms projektet er de fysiske forhold gode med stor variation med bl.a. underskårne brinker og tueformede star, der kan bidrage til optimale opvækstforhold for ørredyngel.

Afstrømnings- og miljømæssige konsekvenser

Afvandingsforhold

Der blev i 2019 foretaget en opmåling af vandløbsbunden i forbindelse med regulativrevisionen og her viste opmålingen, at Bruså på projektstrækningen har en bedre vandføringsevne end regulativets krav. På baggrund af opmålingen og at der vil blive fjernet eksisterende sedimentaflejringer før udlægning af gydegrus, forventes afvandingen af de tilstødende arealer og vandføringsevnen ikke at blive forringet væsentligt. Vurderingen er på baggrund af dette, at der ikke vil forekomme afvandingsmæssige påvirkninger af de tilstødende- og opstrømsliggende arealer.

Herudover ligger Bruså på projektstrækningen ca. 1 m til 1,5 m under terræn, hvilket begrænser afvandingsbehovet fra de tilstødende arealer. Etableringen af gydebanken vil under alle omstændigheder ske indenfor regulativets rammer.

Hvis der registreres dræn på projektstrækningen, vil projektet tage hensyn til, at disse fortsat har frit udløb.

§ 3-beskyttet natur

Bruså er omfattet af naturbeskyttelseslovens § 3 på projektstrækningen og miljømålsat til minimum at opnå god økologisk tilstand for alle biologiske kvalitetselementer. Projektet forventes at kunne bidrage til målopfyldelse på sigt i overensstemmelse med vandområdeplanernes målsætning om god økologisk tilstand. Da projektet omfatter tiltag i selve vandløbsprofilen, som vil påvirke den eksisterende tilstand, vil det kræve en dispensation fra naturbeskyttelseslovens § 3.

Arealerne langs projektstrækningen er registreret som § 3-beskyttet eng på den vestlige side og § 3-beskyttet overdrev på den østlige side. Nedstrøms projektstrækningen er de omkringliggende arealer domineret af § 3-beskyttet hede og mose. Etablering af en gydebanke på projektstrækningen vil ikke påvirke de beskyttede naturtyper, da afvandingen ikke ændres væsentligt i forhold til regulativet og da restaureringen kan udføres med mindre maskiner og via fods i et kortvarigt tidsrum langs den vestlige side af vandløbet.

Natura 2000

Bruså ligger på strækningerne fra station ca. 3.608 til station 3.918 m og fra station 4.868 til station 6.368 m i Natura 2000-område nr. 21 Lundby Hede, Oudrup Østerhede og Vindblæs Hede og derfor ligger projektstrækningen i Natura 2000-område.

Projektets formål er at forbedre gyde- og opvækstforholdene for fisk i vandløbet og bidrage til en forbedring af den samlede økologiske tilstand i Bruså. På grund af projektets begrænsede omfang og at det er et naturforbedrende tiltag, vurderer Vesthimmerlands Kommune, at projektet ikke vil medføre en væsentlig påvirkning på Natura 2000-området eller arter og naturtyper på udpegningsgrundlaget.

Bilag IV-arter

Der er ikke registreret fund af bilag IV arter indenfor projektområdet (søgt via Arter.dk). Bilag IV arterne odder og bæver, befinder sig efterhånden i de fleste af kommunens vandløb. Bæveren er registreret i vandløbssystemer i umiddelbar nærhed af Bruså og odder forventes sandsynligt at forekomme i Bruså. Da projektet er af mindre karakter, etableringen af gydebanken vil være kortvarig samt medvirke til at forbedre den økologiske tilstand i vandløbet, og at de afvandingsmæssige forhold ikke vil blive ændret, vurderes projektet ikke at påvirke bestanden og/eller den økologiske funktionalitet for odder, bæver eller andre bilag IV-arter.

Tilladelse efter anden lovgivning

Denne afgørelse er udelukkende en tilladelse efter vandløbsloven og en dispensation fra naturbeskyttelsesloven § 3.

Derudover har Vesthimmerlands Kommune i en særskilt afgørelse d. 30. april 2024 meddelt, at projektet ikke kræver en miljøkonsekvensrapport og derfor ikke kræver udarbejdelse af en særlig vurdering af projektets virkninger på miljøet jf. miljøvurderingslovens § 21.

Projektets påvirkning af miljø

De kriterier, der skal bruges ved vurdering af, om et anlæg kan få væsentlig indvirkning på miljøet, er beskrevet i bilag 6 i miljøvurderingsloven.

Vesthimmerlands Kommune har ved en gennemgang af bilag 2 i bekendtgørelsen med henblik på vurdering af, om der skal screenes for VVM-pligt, vurderet, at projektet ikke vil medføre væsentlig indvirkning på miljøet, og at projektet ikke i sig selv er af en sådan størrelse, at det er relevant at overveje udarbejdelse af en VVM-redegørelse. Det er derfor kommunens vurdering, at projektet ikke skal screenes for VVM-pligt.

Tidsplan

Projektet forventes udført i 2024 eller senere efter aftale med skovfogeden på Lindenberg Gods.

Forholdet til museumsloven

Hvis der findes spor af fortidsminder under jordarbejde, skal arbejdet standses. Fundet skal straks anmeldes til Vesthimmerlands Museum, tlf. 98 62 35 77, e-mail: mail@vmus.dk, (jf. museumslovens § 27, stk. 2). Eventuelle spørgsmål herom kan rettes til samme museum.

Offentliggørelse

Afgørelsen vil blive offentliggjort på kommunens hjemmeside, <https://vesthimmerland.dk/politik-og-faellesskab/hoeringer-og-afgoerelser>, under "Vandløb" og "Natur", til gennemsyn i den lovpligtige 4 ugers klageperiode.

Med venlig hilsen

Søren Holmstrand Christiansen
Vandløbsmedarbejder

Bilag

1. Klagevejledning
2. Oversigtskort
3. Sådan behandler vi dine personoplysninger

Kopi til:

- Aalborg Kommune
- Skovfoged, Lindenberg Gods
- Lodsejer på matrikel 1h Frejstrup By, Lundby
- Danmarks Naturfredningsforening: dnvesthimmerland-sager@dn.dk; vesthimmerland@dn.dk
- Danmarks Sportsfiskerforbund: post@sportsfiskerforbundet.dk;
- lbt@sportsfiskerforbundet.dk; himmerland@sportsfiskerforbundet.dk
- Danmarks Fiskeriforening: mail@dkfisk.dk
- Ferskvandsfiskeriforeningen i Danmark: nb@ferskvandsfiskeriforeningen.dk
- Dansk Fritidsfiskerforbund: teamstr@gmail.com
- Dansk Ornitologisk Forening: natur@dof.dk; vesthimmerland@dof.dk
- Dansk Botanisk Forening: dbf.oestjylland@gmail.com
- Fiskeristyrelsen: inspektoratvest@fiskeristyrelsen.dk
- Friluftsrådet: vesthimmerland@friluftsradet.dk; lokalraad@friluftsradet.dk
- Dansk Entomologisk Forening: entomologiskforening@gmail.com
- Ålaug Vesthimmerland: hok@agrinord.dk; sivigaard@yahoo.dk
- Vesthimmerlands Museum: byggesager@vmus.dk

Bilag 1

Klagevejledning

Kommunens afgørelser kan påklages til Miljø- og Fødevareklagenævnet.

Du kan klage over kommunens afgørelse indtil 4 uger efter offentliggørelsen.

Vandløbsloven:

Ansøger, ejer, enhver, der har en væsentlig, individuel interesse i afgørelsen, offentlige myndigheder, samt en række foreninger og organisationer kan klage over kommunens afgørelse.

Naturbeskyttelsesloven:

Ansøger, ejer, offentlige myndigheder samt en række foreninger og organisationer kan klage over kommunens afgørelse.

Hvis du ønsker at klage

Du skal klage skriftligt på klageportalen via borger.dk, virk.dk eller direkte gennem link til Nævnenes Hus klageportal.

Der er direkte link via Miljø- og Fødevareklagenævnets hjemmeside: <https://naevneneshus.dk/start-din-klage/miljoe-og-foedevareklagenaevnet/>

Det kan være belagt med gebyr at klage. Reglerne fremgår af samme hjemmeside om klagevejledning
Link til Klagevejledning Nævnenes Hus

Hvis du er fritaget for digital post, kan du anmode om at blive fritaget for at benytte klageportalen. Du sender klagen og anmodningen om fritagelse til natur@vesthimmerland.dk eller på papirpost til Vesthimmerlands Kommune, Vestre Boulevard 7, 9600 Aars.

Hvis der kommer en klage

Hvis der kommer en klage fra en anden, vil du blive orienteret.

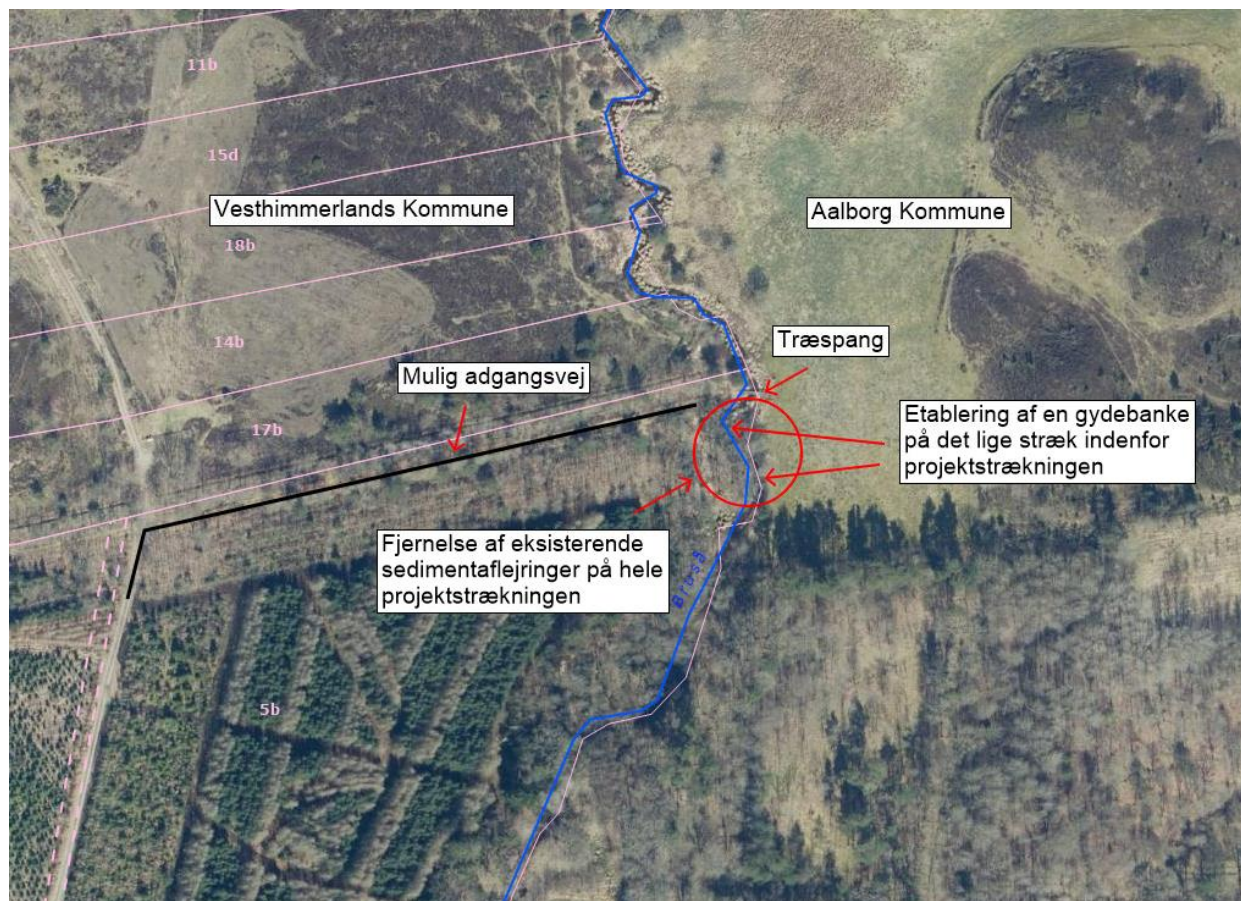
En rettidig klage gør, at dispensationen ikke må udnyttes, med mindre Miljø- og Fødevareklagenævnet bestemmer noget andet.

Vi gør opmærksom på, at du, som part i sagen, har ret til fuld aktindsigt.

Søgsmål

Hvis kommunens afgørelse ønskes afprøvet ved en domstol, skal et evt. sagsanlæg i henhold til loven være anlagt inden 6 måneder efter at afgørelsen er meddelt.

Bilag 2 Oversigtskort



Bruså er angivet med den blå streg og den røde cirkel markerer projektstrækningen.

Bilag 3 Sådan behandler vi dine personoplysninger vedrørende sagsnr. 06.02.10-P19-4-24

Hvad bruger vi dine personoplysninger til?

Vi behandler dine personoplysninger for at udføre sagsbehandling på et tilstrækkeligt oplyst og korrekt grundlag. Vi behandler almindelige personoplysninger om dig. Almindelige personoplysninger er oplysninger som fx navn, adresse og ejerforhold på fast ejendom.

I visse sager videregiver vi personoplysninger, hvis det er nødvendigt for sagen. Det kan fx være til andre offentlige myndigheder, samarbejdspartnere eller andre borgere, der er part i samme sag.

Behandlingen af dine personoplysninger er baseret på databeskyttelsesforordningen og databeskyttelsesloven. Almindelige personoplysninger, behandles i medfør af databeskyttelsesforordningens artikel 6, stk. 1, litra a, c og e.

Hvor længe opbevarer vi dine oplysninger?

Vi opbevarer og beholder kun dine personoplysninger, så længe det er nødvendigt for det formål, vi bruger oplysningerne til, eller indtil en lovbestemt frist udløber.

Når formålet med behandlingen ikke længere er til stede, bliver dine personoplysninger slettet, anonymiseret eller overført til et arkiv efter reglerne i arkivloven.

Hvor har vi oplysningerne fra?

Vi behandler kun oplysninger, som du selv har givet os, eller som vi modtager fra andre privatpersoner, myndigheder, eller virksomheder. Det er fx navn, adresse, og hvilke ejendomme du ejer.

Hvad har du ret til?

Du har ret til at se og rette oplysninger om dig selv. I visse sjældne tilfælde har du også ret til at få slettet oplysninger, til at begrænse behandlingen og at gøre indsigelse imod behandlingen af dine oplysninger.

Hvis du mener, at vi ikke behandler dine oplysninger korrekt. Kan du klage til Datatilsynet. Se mere på www.datatilsynet.dk/kontakt. Datatilsynet kan også kontaktes på postadressen: Datatilsynet, Carl Jacobsens Vej 35, 2500 Valby.

Vil du vide mere?

Hvis du gerne vil vide mere om vores behandling af personoplysninger og dine rettigheder, kan du læse mere på <https://vesthimmerland.dk/om-kommunen/databeskyttelse>.

Hvem er vi, og hvordan kontakter du os?

Teknik og Miljø er en del af Teknik- og økonomiforvaltningen. Vi varetager den umiddelbare forvaltning af kommunens opgaver på teknik- og miljøområdet. Vores kontaktoplysninger er:

Teknik og Miljø, Vestre Boulevard 7, 9600 Aars. Telefon: 9966 7000. Mail: Teknikmiljoe@vesthimmerland.dk.

Har du spørgsmål til vores behandling af dine personoplysninger?

Se er du velkommen til at kontakte Vesthimmerlands Kommunes databeskyttelsesrådgiver.

På mail: dpo@vesthimmerland.dk. Med brev: Vesthimmerlands Kommune, Vestre Boulevard 7, 9600 Aars, Att.: Databeskyttelsesrådgiver.

Her kan du finde lovene

- EU's databeskyttelsesforordning (Europa-Parlamentets og Rådets forordning (EU) 2016/679 af 27. april 2016): <https://eur-lex.europa.eu>; skriv "2016/679" i søgefeltet.
- Arkivloven (lovbekendtgørelse nr. 1201 af 28. september 2016): www.retsinformation.dk; søg på nummer og årstal.