



**Vesthimmerlands  
Kommune**

Johnny Pedersen og Gry Bacher Nilesen  
Præstevejen 37, Fjelsø, 9620 Aalestrup  
&  
Skovselskabet Duemose ApS  
Ettrupvej 131, Ettrup, 9620 Aalestrup

Att.: Steffen Knudsen

Dato: 07. maj 2024

**Teknik- og Økonomiforvaltning**  
Frederik IX's Plads 1  
9640 Farsø

Sagsnr.:  
06.02.16-P19-2-24

Søren Holmstrand Christiansen  
Telefon: 99 66 71 91  
Mobil: 30 51 16 48  
Mail: soch@vesthimmerland.dk

## **Tilladelse efter vandløbsloven til etablering af en spang over et privat vandløb til Simested Å syd for Ettrupvej**

Vesthimmerlands Kommune modtog d. 07. april 2024 en ansøgning om tilladelse efter vandløbsloven til at etablere en spang over et privat vandløb til Simested Å samt dispensation fra naturbeskyttelseslovens § 3. Projektet vedrører matrikel 1d og 2g Ettrup By, Fjelsø. Det private vandløb løber i skellet mellem de to matrikler og spangen er ønsket af Steffen Knudsen, der har kreaturer til afgræsning af arealerne på begge sider af vandløbet.

### **Afgørelse**

Vesthimmerlands Kommune meddeler hermed tilladelse efter vandløbslovens § 47 til etablering af en spang i et privat tilløb til Simested Å mellem matriklerne 1d og 2g Ettrup By, Fjelsø. Spangens omtrentlige placering fremgår af bilag 2.

Der gives samtidig tilladelse efter § 30 i bekendtgørelse om vandløbsregulering og -restaurering m.v. til at iværksætte arbejdet før klagefristens udløb. Iværksættelse af arbejdet indebærer ingen begrænsning i Natur- og Miljøklagenævnets adgang til at ændre eller ophæve en påklaget tilladelse.

Projektet vurderes ikke at få væsentlig indflydelse på de afstrømningsmæssige og miljømæssige forhold i det private tilløb til Simested Å, og derfor har projektet ikke været fremlagt for offentligheden efter reglerne i bekendtgørelse nr. 834 af 27/06/2016 om vandløbsregulering og -restaurering m.v. Dette er undladt med henvisning til bekendtgørelsens § 17, der giver vandløbsmyndigheden mulighed for at undlade offentliggørelse, hvis foranstaltningen ikke skønnes at have en væsentlig indflydelse på vandløbets afstrømningsmæssige eller miljømæssige forhold.

Det er muligt at klage over afgørelsen indtil 4 uger efter offentliggørelsen. Se vedlagte klagevejledning (bilag 1).

**Tilladelsen gives på følgende vilkår:**

Anlægsarbejdet skal udføres i overensstemmelse med anvisningerne og de stillede vilkår i denne tilladelse.

1. Der må ikke køres med større maskiner i området.
2. Spangen bygges eller samles på stedet for at undgå kørsel med større maskiner i området.
3. Byggematerialer eller delkomponenter transporteres til anlægsstedet langs vandløbsbrinken til Simested Å, da underlaget langs brinksiden er mest fast.
4. Spangens hjørnestolper monteres med pælebor for at minimere gravearbejde.
5. Der må ikke sås frø eller tilføres jord udefra til området.
6. Terrænet skal reableres når spangen er monteret.
7. Dimensionerne på spangen skal være i overensstemmelse med anvisningerne i projektbeskrivelsen.
8. Spangen må ikke etableres i trykimprægneret træ.
9. Startuer må ikke beskadiges ifm. etableringen.
10. Ved arbejdets udførelse skal det sikres, at der ikke sker udvaskning af sand, jord eller tørv til nedenfor liggende vandløbsstrækninger.
11. Spangen skal etableres udenfor vandløbsprofilen, således at fundamentet til spangen etableres på vandløbets kanter fra kronkant til kronkant.
12. Etableringen af spangen må ikke påvirke tilløbets vandføringsevne.
13. Anlægsarbejdet skal udføres så skånsomt som mulig i forhold til den omkringliggende natur og må ikke medføre erosion eller ændring af vandløbets brinker.
14. Spangen tilhører den til enhver tid værende ejer eller bruger af matrikel 1d Ettrup By, Fjelsø og 2g Ettrup By, Fjelsø.
15. Etablering og fremtidig vedligeholdelse af spangen påhviler den til enhver tid værende ejer eller bruger af matrikel 1d Ettrup By, Fjelsø og 2g Ettrup By, Fjelsø.
16. Tilladelsen skal udnyttes inden tre år fra den dato, tilladelsen er meddelt.
17. Anlægsarbejdet færdigmeldes til Teknik- og Økonomiforvaltningen, der herefter syner arbejdet.

Hvis vilkårene, eller eventuelle senere anvisninger, ikke efterkommes, er Vesthimmerlands Kommune berettiget til at foretage det fornødne på ansøgers bekostning.

Det er din pligt at oplyse eventuelle andre, der skal udføre arbejdet, om afgørelsens indhold. Tilladelsen skal udnyttes inden tre år fra den dato, tilladelsen er meddelt.

### **Lovgrundlag**

Etablering eller ændring af alle former for broer, overkørsler eller lignende kræver en tilladelse efter vandløbsloven.

Tilladelsen er givet efter:

- a. § 47 samt kapitlerne 15 og 16 i Lov om vandløb (1217 af 25/11 2019).
- b. § 9, § 17 og § 30 i Bekendtgørelse om vandløbsregulering og -restaurering m.v. (834 af 27/06 2016).

Afgørelsen vurderes at være i overensstemmelse med lovenes formål.

### **Begrundelse for afgørelse**

Vesthimmerlands Kommune modtog d. 07. april 2024 en ansøgning om tilladelse efter vandløbsloven til at etablere en spang over et privat tilløb til Simested Å syd for Ettrupvej. Ejere af matrikel 1d Ettrup By, Fjelsø og 2g Ettrup By, Fjelsø har indgået en forpagtningsaftale med Steffen Knudsen, der ønsker at afgræsse arealerne på begge sider af tilløbet med kreaturer. Spangen ønskes etableret for at forbedre afgræsningsmulighederne i ådalen ved at sikre gode adgangsforhold for kreaturerne, så arealerne bliver mere sammenhængende. Etableringen af spangen skal sikre en fast overgang over tilløbet i de vådere perioder af året eller ved kraftige nedbørshændelser. Da arealerne ligger i en ådal og er vandløbsnære, vil der i store perioder være behov for en fast overgang for at sikre en kontinuerlig afgræsning af

arealerne. Dette vil være medvirkende til, at naturplejen på arealerne optimeres og forbedres, hvilket vil fremskynde en større variation af levesteder og mikrohabitater for områdets planter og dyr.

Med de stillede vilkår vurderes spangen ikke at påvirke de afstrømningsmæssige eller miljømæssige forhold i tilløbet.

### **Projektbeskrivelse**

Spangen skal udføres i robinietræ, egetræ eller lignende træarter og dimensioneres i en bredde på ca. 2,5 m og med en længde på ca. 6 m. Grundkonstruktionen og fundamentet til spangen placeres fra kronekant til kronekant, således at spangen ikke kommer i direkte kontakt med vandløbet. Fundamentet til spangen udgøres af træpæle, der etableres med pælebor på hver side af Kalbækken uden for vandløbsprofilen, hvorpå grundkonstruktionen kan påmonteres. Der graves ikke i vandløbsbrinkerne eller ændres på vandløbsprofilen.

Spangen vil enten blive etableret på stedet eller transporteret til stedet af mindre maskiner.

### **Afstrømnings- og miljømæssige konsekvenser**

#### **Afvandingsforhold**

Etableringen af spangen vil ikke være i direkte kontakt med vandløbet, da spangen etableres udenfor vandløbsprofilen, således at fundamentet til spangen etableres fra kronekant til kronekant. Dermed vurderes etableringen af spangen ikke at påvirke vandføringsevnen i tilløbet eller afvandingsforholdene på de omkringliggende arealer. Derfor vurderer Vesthimmerlands Kommune, at projektet ikke vil påvirke de afstrømningsmæssige forhold hverken op- eller nedstrøms tilløbet.

#### **Vurdering af projektets påvirkning på § 3-beskyttet natur**

Tilløbet er ikke omfattet af naturbeskyttelseslovens § 3. De omkringliggende arealer er registreret som § 3-beskyttet mose og Simested Å er registreret som § 3-beskyttet vandløb.

Spangen hviler på vandløbets kronekant på hver side. Fastmonterede pæle fastgøres med pælebor, så gravearbejdet holdes på et minimum. Spangen påvirker ikke vandløbet. Vandløbsbræmmerne påvirkes i etableringsfasen og de er med beskyttet mose. Vi vurderer dog, at påvirkningen er af underordnet karakter, og at den ikke kræver en særskilt dispensation fra naturbeskyttelseslovens § 3. Vi har lagt vægt på, at der anvendes pælebor, og at indgrebet har et naturgavnligt formål. Desuden kan spangen bygges eller samles på stedet, og der vil ikke være behov for kørsel med større maskiner. Dermed vurderes etableringen af spangen ikke at medføre en tilstandsændring for de beskyttede naturtyper.

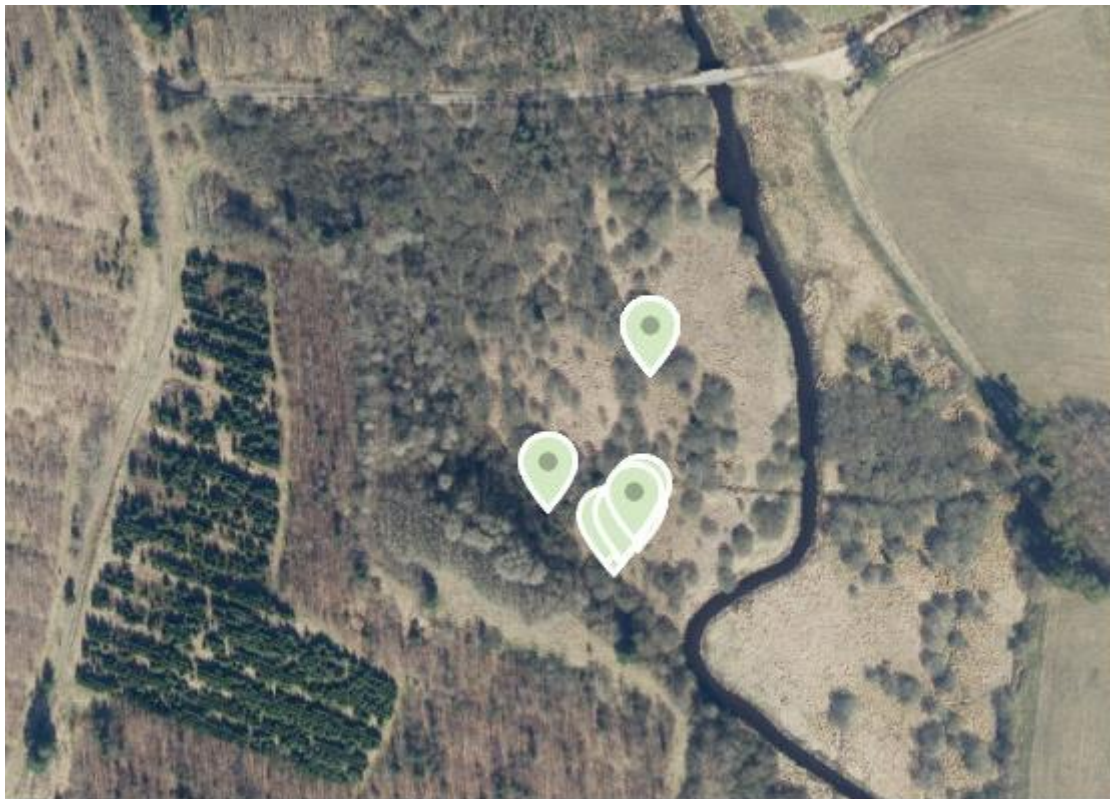
#### **Natura 2000-områder**

Ifølge habitatbekendtgørelsen (nr. 2091 af 21. august 2023) skal der foretages en vurdering af om projektet i sig selv eller i forbindelse med andre planer og projekter, kan påvirke et Natura 2000-område væsentligt. Den overordnede bevaringsmålsætning for Natura 2000-områderne er, at sikre eller genoprette en gunstig bevaringsstatus for de arter og naturtyper, områderne er udpeget for. Se liste med udpegningsgrundlag i bilag 3.

Projektet ligger i Natura 2000-område nr. 30 Lovns Bredning, Hjarbæk Fjord og Skals, Simested og Nørre Ådal, Skravad Bæk. Formålet med spangen er at sikre pleje af græs- og naturarealer ved afgræsning til fordel for den omkringliggende lysåbne natur. Det er i overensstemmelse med Natura 2000-handleplanerne, hvor afgræsning er udpeget som et forvaltningstiltag.

Spangen placeres i et område, der er registreret som den prioriterede naturtype 7230 rigkær. Rigkæret er i moderat tilstand, og der er registreret spredt/rudimentær forekomst af 3 negative strukturer: dækning af tagrør o.a. høje græsser, dækning af nælde, skræppe, lådden dueurt og lukkede krat af pil, birk, fyr el. andre træarter. Det er kommunens vurdering, at arealet, herunder de lysafhængige arter som blank

seglmos og maj-gøgeurt, vil blive tilgodeset af ekstensiv afgræsning, og at afgræsning kan medvirke til at arealet opnår gunstig bevaringsstatus (tilstandsklasse god eller høj). Spangen er også med til at sikre, at der sker sammenbinding af naturområder med forekomst af fokus naturtyper og -arter. Der er forekomst af Blank Seglmos i området, som er på udpegningsgrundlaget. Se figur 1 for registrerede fund. Spangen placeres ikke i nærheden af arten, og den er ikke registreret i nærheden af området, der vil blive forstyrret i forbindelse med anlæggelse af spangen.



*Figur 1 Registrerede fund af Blank seglmos, som er på udpegningsgrundlaget for H30*

Der er også registreret kildevældsvindelsnegl i området. Denne art er på udpegningsgrundlaget, og skal således tilgodeses ved indsatsen. Sneglen findes typisk på kalkrige, lavtvoksende, mere eller mindre åbent liggende kær og vældområder med fugtig eller sumpet bund samt relativt stabil hydrologi og vegetationsstruktur. Desuden ofte på ekstensivt afgræssede arealer, hvor der findes mere eller mindre spredt bevoksning af tuedannende arter af ofte mindre storer, skæner og/eller græsser. Vi vurderer derfor at ekstensiv afgræsning tilgodeser arten.

Samlet set er det kommunens vurdering, at spangen ikke har en væsentlig påvirkning på arter eller naturtyper på udpegningsgrundlaget.

#### **Bilag IV-arter**

Flere dyr og planter er optaget på bilag IV efter EF-habitatdirektivet. Ifølge habitatbekendtgørelsens § 10, kan der ikke gives dispensation, hvis det ansøgte kan beskadige eller ødelægge yngle- eller rasteområder for dyr optaget på direktivets bilag IV.

Der er ikke registreret fund af bilag IV arter indenfor projektområdet (søgt via Arter.dk). Bilag IV-arterne odder og bæver, befinder sig efterhånden i de fleste af kommunens vandløb. Odder er registreret både opstrøms og nedstrøms projektområdet i Simested Å og forekommer derfor sandsynligvis på projektstrækningen. Herudover vurderes relevant vandløbsfauna på habitatdirektivets bilag IV at være flod- og bæklampret samt tre arter af guldsmede. Da spangen er af begrænset størrelse, og placeres fra kronekant til kronekant uden direkte kontakt med vandløbet, vurderes projektet ikke at påvirke bestanden og/eller den økologiske funktionalitet for odder, bæver, lampretter eller guldsmede.

### **Vandområdeplanerne**

Det private tilløb til Simested Å er ikke målsat i vandområdeplanerne og der er derfor ingen målsætning om god økologisk tilstand i vandløbet. Simested Å er målsat til god økologisk tilstand, men har ifølge offentliggørelse vandområdeplanerne dårlig økologisk tilstand på strækningen med det private tilløb. Da spangen placeres fra kronekant til kronekant er det Vesthimmerlands Kommunes vurdering, at etableringen af spangen i det private tilløb til Simested Å ikke vil påvirke den nuværende økologiske tilstand eller være til hinder for, at det private tilløb eller Simested Å kan opnå god økologisk tilstand på sigt.

### **Projektets påvirkning af miljø**

De kriterier, der skal bruges ved vurdering af, om et anlæg kan få væsentlig indvirkning på miljøet, er beskrevet i bilag 6 i VVM-loven.

Vesthimmerlands Kommune har ved en gennemgang af bilag 2 i bekendtgørelsen med henblik på vurdering af, om der skal screenes for VVM-pligt, vurderet, at projektet ikke vil medføre væsentlig indvirkning på miljøet, og at projektet ikke i sig selv er af en sådan størrelse, at det er relevant at overveje udarbejdelse af en VVM-redegørelse. Det er derfor kommunens vurdering, at projektet ikke skal screenes for VVM-pligt.

### **Forholdet til museumsloven**

Hvis der findes spor af fortidsminder under jordarbejde, skal arbejdet standses. Fundet skal straks anmeldes til Vesthimmerlands Museum, tlf. 98 62 35 77, e-mail: mail@vmus.dk, (jf. museumslovens § 27, stk. 2). Eventuelle spørgsmål herom kan rettes til samme museum.

### **Offentliggørelse**

Afgørelsen vil blive offentliggjort på kommunens hjemmeside, <https://vesthimmerland.dk/politik-og-faellesskab/hoeringer-og-afgoerelser>, under "Vandløb" og "Natur", til gennemsyn i den lovpligtige 4 ugers klageperiode.

Med venlig hilsen

Søren Holmstrand Christiansen  
Vandløbsmedarbejder

## Bilag

1. Klagevejledning
2. Oversigtskort
3. Udpegningsgrundlag for N30
4. Sådan behandler vi dine personoplysninger

## Kopi til:

- Steffen Knudsen
- Bredejere
- Danmarks Naturfredningsforening: dnvesthimmerland-sager@dn.dk; vesthimmerland@dn.dk
- Danmarks Sportsfiskerforbund: post@sportsfiskerforbundet.dk; lbt@sportsfiskerforbundet.dk; himmerland@sportsfiskerforbundet.dk
- Danmarks Fiskeriforening: mail@dkfisk.dk
- Ferskvandsfiskeriforeningen i Danmark: nb@ferskvandsfiskeriforeningen.dk
- Dansk Fritidsfiskerforbund: teamstr@gmail.com
- Dansk Ornitologisk Forening: natur@dof.dk; vesthimmerland@dof.dk
- Dansk Botanisk Forening: dbf.oestjylland@gmail.com
- Fiskeristyrelsen: inspektoratvest@fiskeristyrelsen.dk
- Friluftsrådet: vesthimmerland@friluftsradet.dk; lokalraad@friluftsradet.dk
- Dansk Entomologisk Forening: entomologiskforening@gmail.com
- Ålaug Vesthimmerland: hok@agrinord.dk; sivigaard@yahoo.dk
- Vesthimmerlands Museum: byggesager@vmus.dk
- Lodsejerlauget ved Simested Å: km.kiddal2@gmail.com

## **Bilag 1**

### **Klagevejledning**

Kommunens afgørelser kan påklages til Miljø- og Fødevareklagenævnet.  
Du kan klage over kommunens afgørelse indtil 4 uger efter offentliggørelsen.

#### Vandløbsloven:

Ansøger, ejer, enhver, der har en væsentlig, individuel interesse i afgørelsen, offentlige myndigheder, samt en række foreninger og organisationer kan klage over kommunens afgørelse.

### **Hvis du ønsker at klage**

Du skal klage skriftligt på klageportalen via borger.dk, virk.dk eller direkte gennem link til Nævnenes Hus klageportal.

Der er direkte link via Miljø- og Fødevareklagenævnets hjemmeside: <https://naevneneshus.dk/start-din-klage/miljoe-og-foedevareklagenaevnet/>

Det kan være belagt med gebyr at klage. Reglerne fremgår af samme hjemmeside om klagevejledning  
Link til Klagevejledning Nævnenes Hus

Hvis du er fritaget for digital post, kan du anmode om at blive fritaget for at benytte klageportalen. Du sender klagen og anmodningen om fritagelse til [natur@vesthimmerland.dk](mailto:natur@vesthimmerland.dk) eller på papirpost til Vesthimmerlands Kommune, Vestre Boulevard 7, 9600 Aars.

### **Hvis der kommer en klage**

Hvis der kommer en klage fra en anden, vil du blive orienteret.

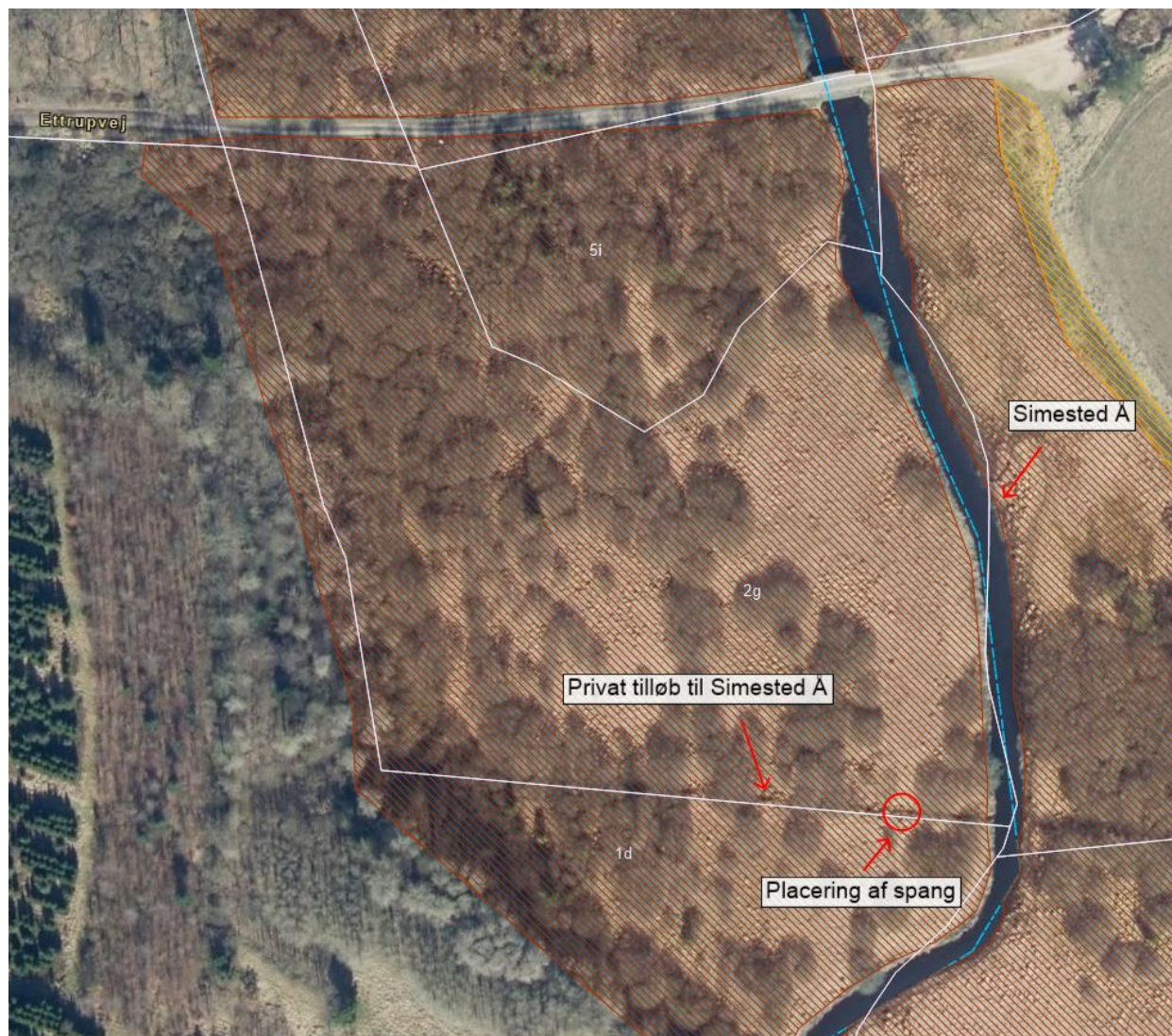
En rettidig klage gør, at dispensationen ikke må udnyttes, med mindre Miljø- og Fødevareklagenævnet bestemmer noget andet.

Vi gør opmærksom på, at du, som part i sagen, har ret til fuld aktindsigt.

### **Søgsmål**

Hvis kommunens afgørelse ønskes afprøvet ved en domstol, skal et evt. sagsanlæg i henhold til loven være anlagt inden 6 måneder efter at afgørelsen er meddelt.

## Bilag 2 Oversigtskort



Den røde cirkel markerer den omtrentlige placering af spangen. Det røde skraverede område er § 3-beskyttet mose, det orange skraverede område er § 3-beskyttet overdrev og den blåstiplede streg markerer § 3-beskyttet vandløb. De hvide streger angiver matrikelgrænserne med tilhørende matrikelnumre.



Bilag 3 Udpegningsgrundlag for H30

**H30 Lovns Bredning, Hjarbæk Fjord og Skals, Simested og Nørre Ådal, Skravad Bæk**

| Kode | Udpegningsgrundlag               | Forventes udtaget |
|------|----------------------------------|-------------------|
| 1013 | Kildevældsvindelsnegl            |                   |
| 1037 | Grøn kølleguldsmed               |                   |
| 1042 | Stor kærguldsmed                 | X                 |
| 1096 | Bæklampret                       |                   |
| 1099 | Flodlampret                      |                   |
| 1103 | Stavsild                         |                   |
| 1166 | Stor vandsalamander              |                   |
| 1318 | Damflagermus                     |                   |
| 1355 | Odder                            |                   |
| 1365 | Spættet sæl                      |                   |
| 1528 | Gul Stenbræk                     |                   |
| 6216 | Blank seglmos                    |                   |
| 1110 | Sandbanke                        |                   |
| 1140 | Vadeflade                        |                   |
| 1150 | Lagune*                          |                   |
| 1160 | Bugt                             |                   |
| 1170 | Rev                              |                   |
| 1210 | Strandvold med enårige planter   |                   |
| 1220 | Strandvold med flerårige planter |                   |
| 1230 | Kystklint/klippe                 |                   |
| 1310 | Enårig strandengsvegetation      | X                 |
| 1330 | Strandeng                        |                   |
| 2110 | Forklit                          |                   |
| 2130 | Grå/grøn klit*                   |                   |
| 2140 | Klithede*                        | X                 |
| 3130 | Søbred med småurter              |                   |
| 3140 | Kransnålalge-sø                  |                   |
| 3150 | Næringsrig sø                    |                   |
| 3160 | Brunvandet sø                    |                   |
| 3260 | Vandløb                          |                   |
| 4010 | Våd hede                         |                   |
| 4030 | Tør hede                         |                   |
| 5130 | Enekrat                          |                   |
| 6120 | Tørt kalksandsoverdrev*          | X                 |
| 6210 | Kalkoverdrev*                    |                   |
| 6230 | Surt overdrev*                   |                   |
| 6410 | Tidvis våd eng                   |                   |
| 6430 | Urtebræmme                       |                   |
| 7120 | Nedbrudt højmose                 |                   |
| 7140 | Hængesæk                         |                   |
| 7150 | Tørvelavning                     |                   |
| 7220 | Kildevæld*                       |                   |
| 7230 | Rigkær                           |                   |
| 9110 | Bøg på mor                       |                   |
| 9120 | Bøg på mor med kristtorn         |                   |
| 9130 | Bøg på muld                      |                   |
| 9160 | Ege-blandskov                    |                   |
| 9190 | Stilkeke-krat                    |                   |
| 91D0 | Skovbevokset tørvemose*          |                   |
| 91E0 | Elle- og askeskov*               |                   |

## **Bilag 4 Sådan behandler vi dine personoplysninger vedrørende sagsnr. 06.02.03-P19-1-24**

### **Hvad bruger vi dine personoplysninger til?**

Vi behandler dine personoplysninger for at udføre sagsbehandling på et tilstrækkeligt oplyst og korrekt grundlag. Vi behandler almindelige personoplysninger om dig. Almindelige personoplysninger er oplysninger som fx navn, adresse og ejerforhold på fast ejendom.

I visse sager videregiver vi personoplysninger, hvis det er nødvendigt for sagen. Det kan fx være til andre offentlige myndigheder, samarbejdspartnere eller andre borgere, der er part i samme sag.

Behandlingen af dine personoplysninger er baseret på databeskyttelsesforordningen og databeskyttelsesloven. Almindelige personoplysninger, behandles i medfør af databeskyttelsesforordningens artikel 6, stk. 1, litra a, c og e.

### **Hvor længe opbevarer vi dine oplysninger?**

Vi opbevarer og beholder kun dine personoplysninger, så længe det er nødvendigt for det formål, vi bruger oplysningerne til, eller indtil en lovbestemt frist udløber.

Når formålet med behandlingen ikke længere er til stede, bliver dine personoplysninger slettet, anonymiseret eller overført til et arkiv efter reglerne i arkivloven.

### **Hvor har vi oplysningerne fra?**

Vi behandler kun oplysninger, som du selv har givet os, eller som vi modtager fra andre privatpersoner, myndigheder, eller virksomheder. Det er fx navn, adresse, og hvilke ejendomme du ejer.

### **Hvad har du ret til?**

Du har ret til at se og rette oplysninger om dig selv. I visse sjældne tilfælde har du også ret til at få slettet oplysninger, til at begrænse behandlingen og at gøre indsigelse imod behandlingen af dine oplysninger.

Hvis du mener, at vi ikke behandler dine oplysninger korrekt. Kan du klage til Datatilsynet. Se mere på [www.datatilsynet.dk/kontakt](http://www.datatilsynet.dk/kontakt). Datatilsynet kan også kontaktes på postadressen: Datatilsynet, Carl Jacobsens Vej 35, 2500 Valby.

### **Vil du vide mere?**

Hvis du gerne vil vide mere om vores behandling af personoplysninger og dine rettigheder, kan du læse mere på <https://vesthimmerland.dk/om-kommunen/databeskyttelse>.

### **Hvem er vi, og hvordan kontakter du os?**

Teknik og Miljø er en del af Teknik- og økonomiforvaltningen. Vi varetager den umiddelbare forvaltning af kommunens opgaver på teknik- og miljøområdet. Vores kontaktoplysninger er:

Teknik og Miljø, Vestre Boulevard 7, 9600 Aars. Telefon: 9966 7000. Mail: [Teknikmiljoe@vesthimmerland.dk](mailto:Teknikmiljoe@vesthimmerland.dk).

### **Har du spørgsmål til vores behandling af dine personoplysninger?**

Se er du velkommen til at kontakte Vesthimmerlands Kommunes databeskyttelsesrådgiver.

På mail: [dpo@vesthimmerland.dk](mailto:dpo@vesthimmerland.dk). Med brev: Vesthimmerlands Kommune, Vestre Boulevard 7, 9600 Aars, Att.: Databeskyttelsesrådgiver.

### **Her kan du finde lovene**

- EU's databeskyttelsesforordning (Europa-Parlamentets og Rådets forordning (EU) 2016/679 af 27. april 2016): <https://eur-lex.europa.eu>; skriv "2016/679" i søgefeltet.
- Arkivloven (lovbekendtgørelse nr. 1201 af 28. september 2016): [www.retsinformation.dk](http://www.retsinformation.dk); søg på nummer og årstal.