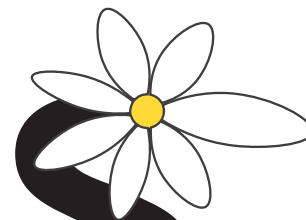


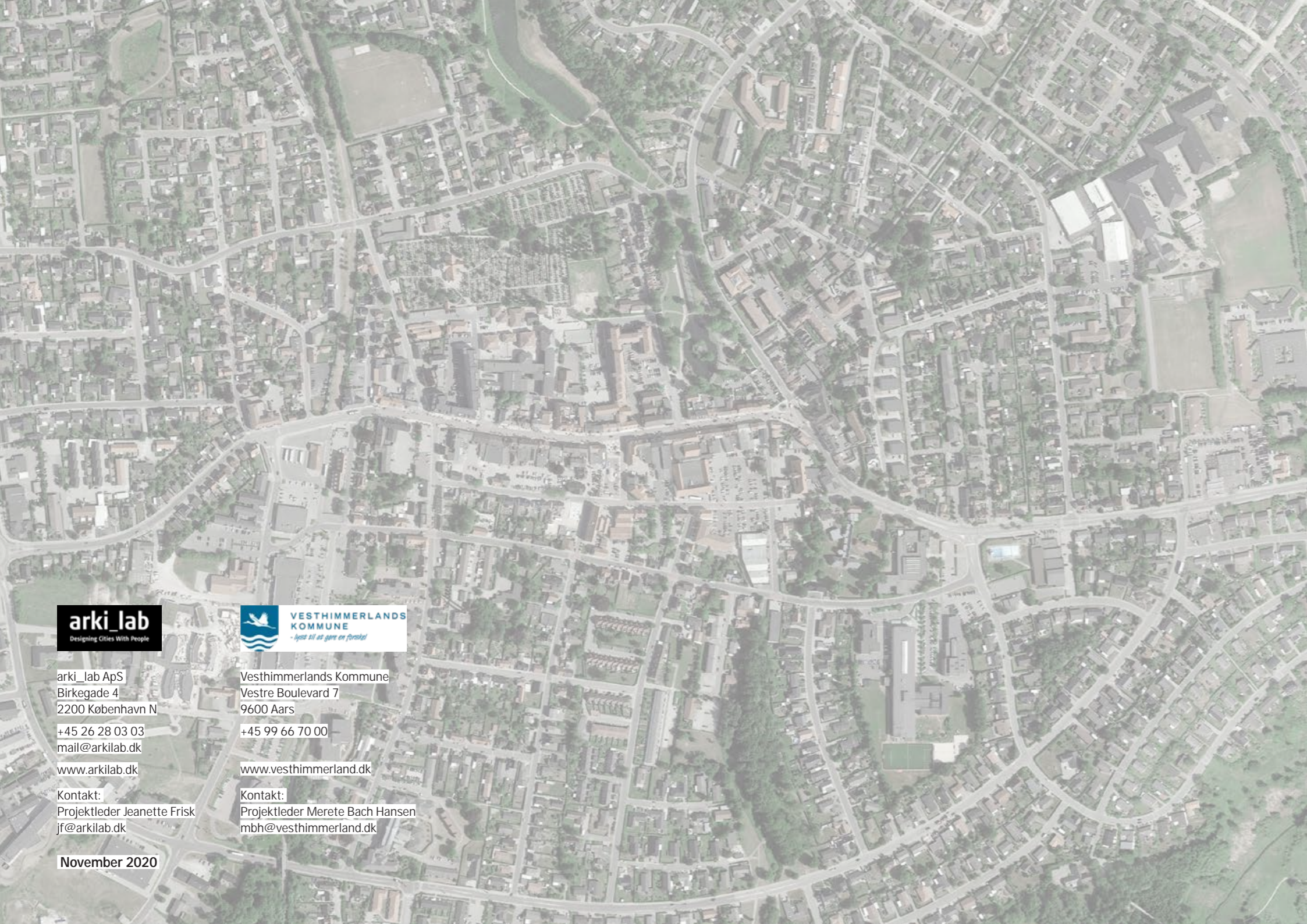
AARS



KUNSTEN AT SKABE BYEN SAMMEN

UDDRAG FRA BYMIDTEPLANEN





arki_lab
Designing Cities With People

arki_lab ApS
Birkegade 4
2200 København N
+45 26 28 03 03
mail@arkilab.dk

www.arkilab.dk

Kontakt:
Projektleder Jeanette Frisk
jf@arkilab.dk

November 2020



Vesthimmerlands Kommune
Vestre Boulevard 7
9600 Aars

+45 99 66 70 00

www.vesthimmerland.dk

Kontakt:
Projektleder Merete Bach Hansen
mbh@vesthimmerland.dk



Det overordnede ønske med udviklingen af bymidten i Aars er at skabe et bedre, mere sammenhængende byliv, forbedre livskvaliteten for borgerne og samtidig gøre det mere attraktivt at vælge Aars - uanset om det er som tilflytter, virksomhed eller studerende.

Per Bach Laursen

Borgmester i Vesthimmerlands Kommune

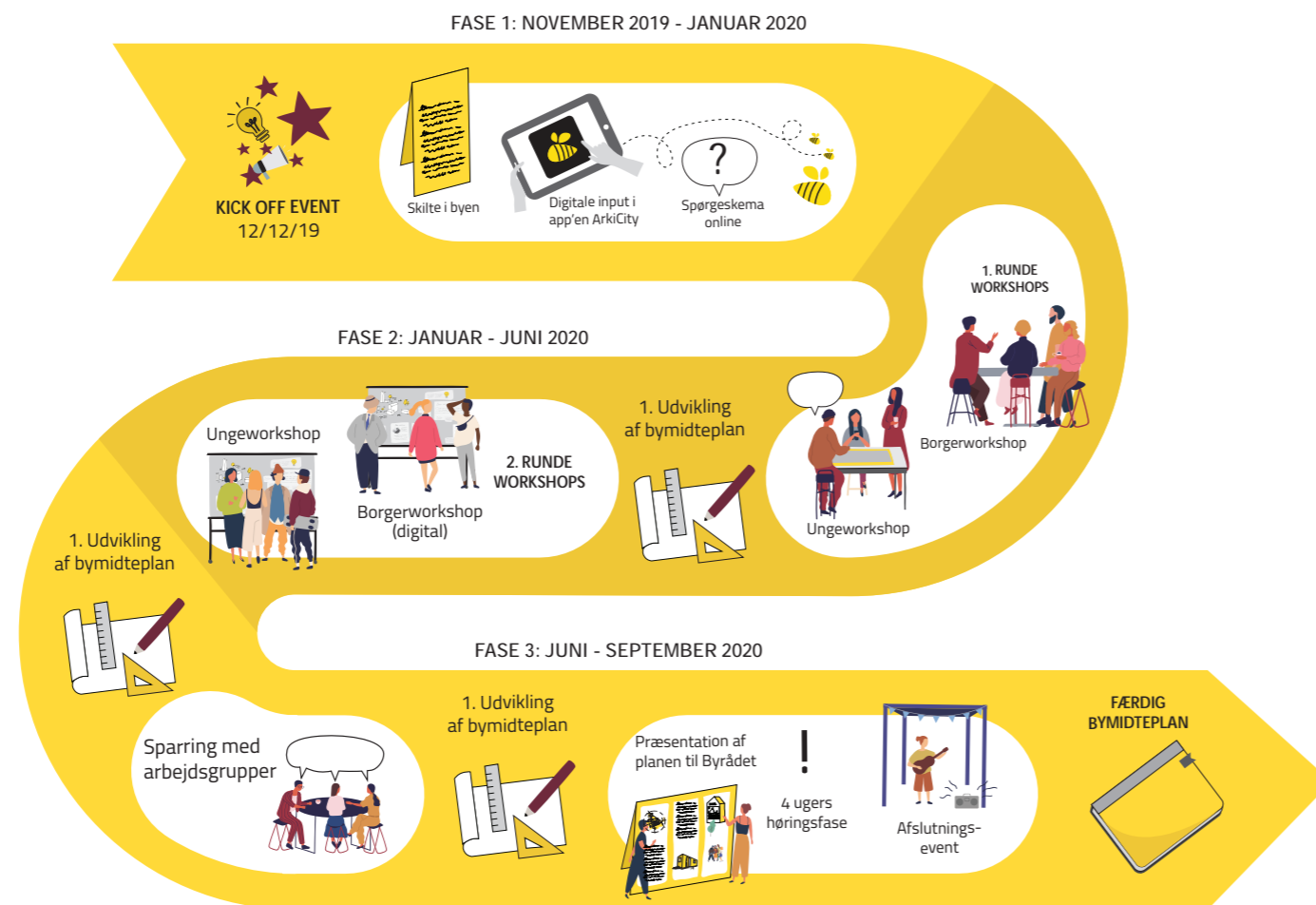
BYMIDTEPLANEN ER PRODUKT AF ET SAMARBEJDE PÅ TVÆRS

Den nye bymidteplan for Aars er Vesthimmerlands Kommunes bud på udviklingen af Aars som en driftig handels- og uddannelsesby.

Kommunen har lagt stor vægt på borgerinddragelse og aktiv deltagelse i projektet - særligt fra byens unge studerende. Bymidteplanen er blevet til i et tæt samarbejde mellem Vesthimmerlands Kommune, borgere og erhvervsdrivende i Aars og tegnestuen arki_lab.

For at involvere borgerne har vi brugt metoder som spørgeskemaundersøgelser, holdt Kick Off Event til Aars By Night i handeleggaden og sat skilte op i byen. Vi har holdt borger- og ungeworksops og aktiveret den tidligere rådhusgrund med de unge. Projektet har haft en arbejdsgruppe med repræsentanter for borgere og foreninger, som løbende har kommenteret på projektets udvikling.

Du finder bymidteplanen i sin fulde længde på www.vesthimmerland.dk



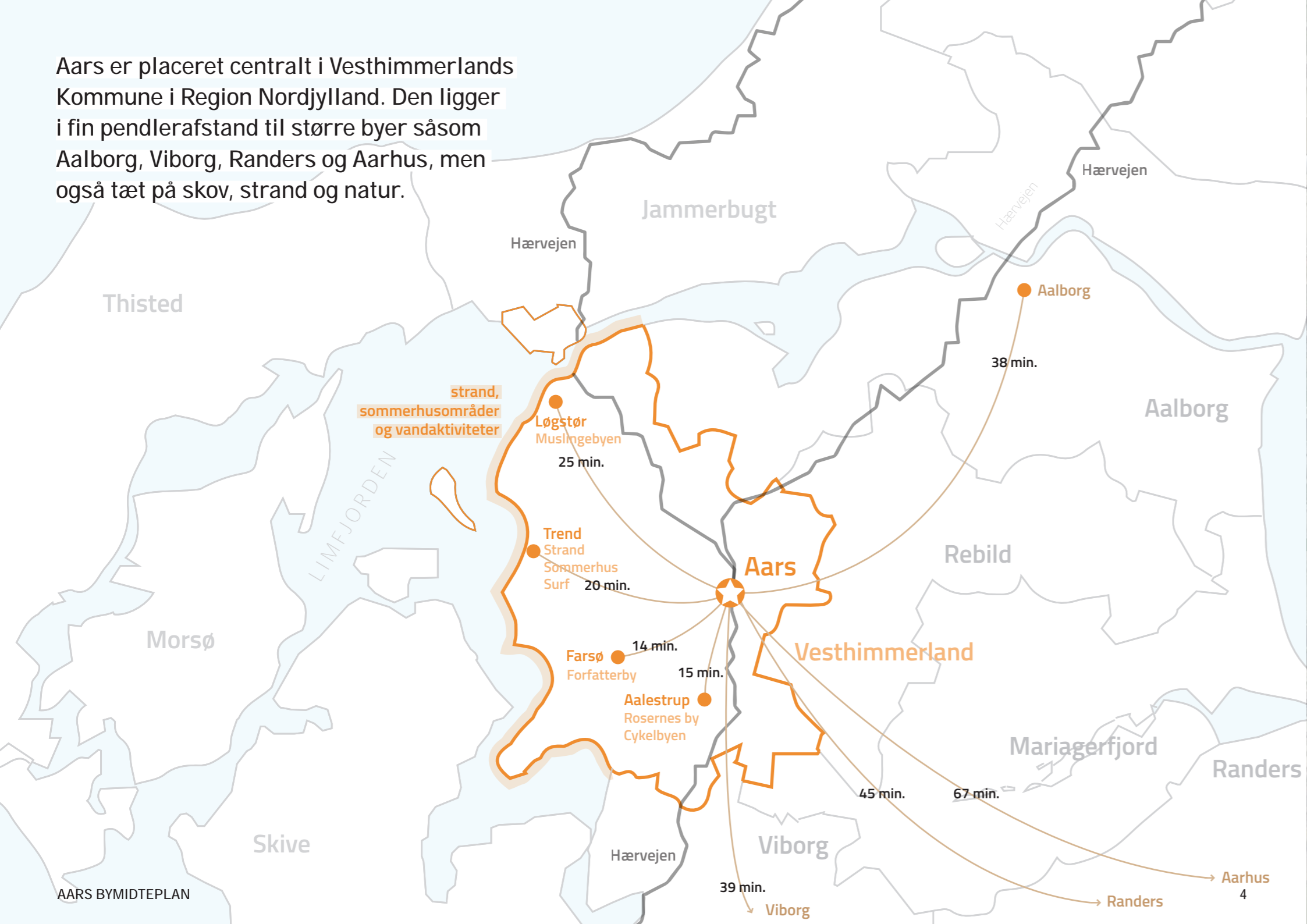
KUNSTEN AT SKABE SAMMEN

Aars Bymidteplan er blevet til med afsæt i fire visionspunkter, som det fremtidige arbejde med at realisere projekterne skal bygge videre på.

- Inddrage alle borgerne på tværs af alder i byens udvikling
- Samarbejde på tværs af kommunens forvaltninger og relevante aktører
- Have øje for helheden så der skabes en sammenhængende og levende by
- Løse flere "problemer" ad gangen ved at tænke på tværs af strategier i udviklingen af byen

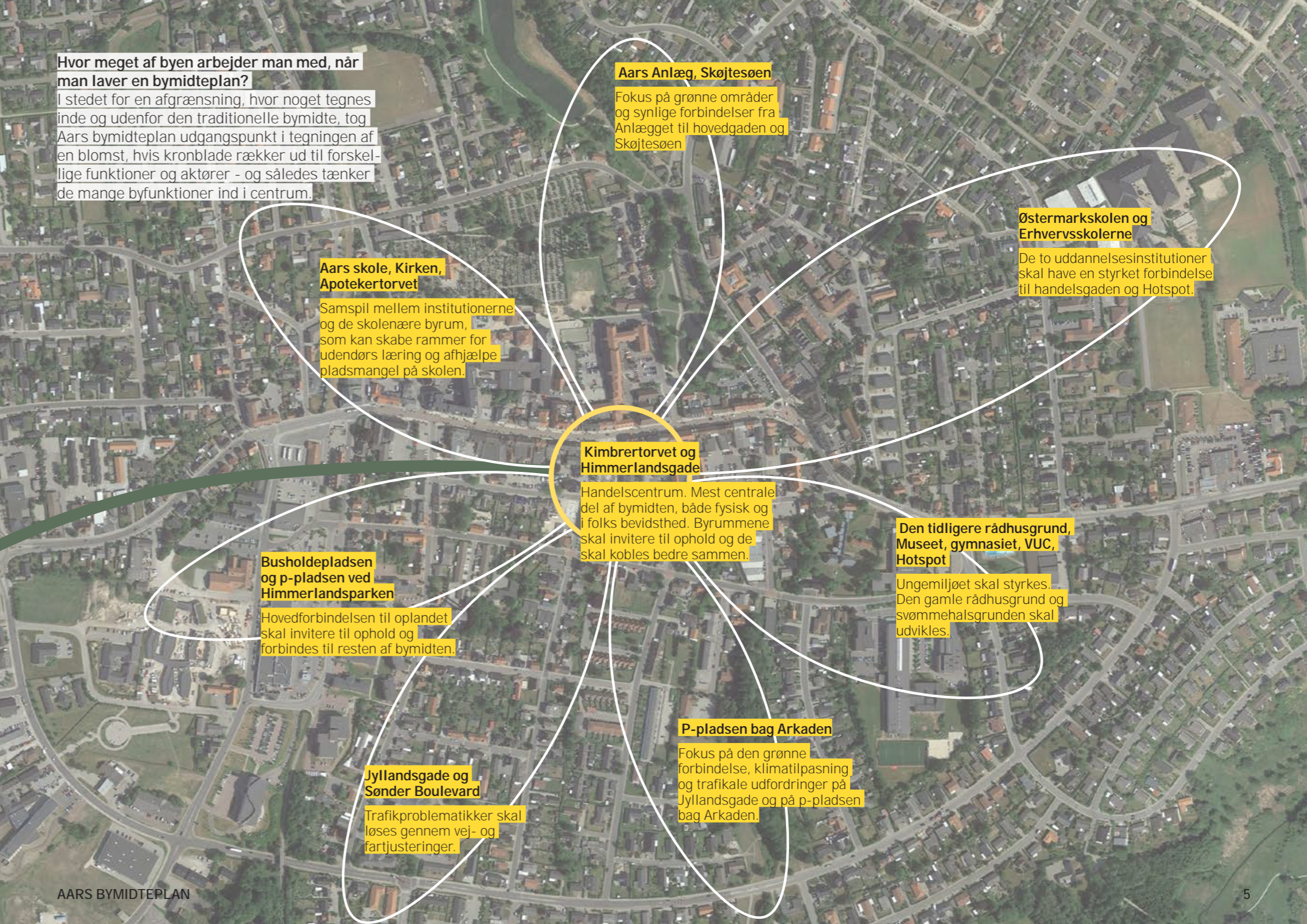


Aars er placeret centralt i Vesthimmerlands Kommune i Region Nordjylland. Den ligger i fin pendlerafstand til større byer såsom Aalborg, Viborg, Randers og Aarhus, men også tæt på skov, strand og natur.



AARS BYMIDTEPLAN

Hvor meget af byen arbejder man med, når man laver en bymidteplan?
 I stedet for en afgrænsning, hvor noget tegnes inde og udenfor den traditionelle bymidte, tog Aars bymidteplan udgangspunkt i tegningen af en blomst, hvis kronblade rækker ud til forskellige funktioner og aktører - og således tænker de mange byfunktioner ind i centrum.



AARS BYMIDTEPLAN

2. DE 6 RAMMER

6 rammer peger på udfordringer og potentialer i bymidten, og skal være styrende for udviklingen af Aars bymidte i fremtiden.



FREMTIDENS HANDEL, ERHVERVS- OG BYLIV

Bedre byliv og attraktive opholdsmuligheder, med særligt fokus på Himmerlandsgade, skal være grobund for et stærkere handelsliv.



ATTRAKTIVE FORBINDELSER OG TRAFIK

Velfungerende trafikforhold skal skabe gode forbindelser mellem butikker, institutioner og byrum - både for de bløde trafikanter og bilerne.



NYE NATUROPLEVELSER FOR ALLE

Byens rekreative arealer såsom Anlægget skal åbnes op og synliggøres. Samtidig skal de grønne og blå rum i byen forbindes.



UNGEMILJØ OG UDDANNELSESBY

Aars er kommunens uddannelsesby og skal tilbyde innovative og velfungerende unge- og uddannelsesmiljøer.



KULTUR OG BYFORTÆLLINGER

I forbindelse med bymidstens udvikling skal Aars' stærke historie og identitet synliggøres i en sammenhængende fortælling.



BYFORTÆTNING OG SAMMENHÆNG

Aars vokser. Nye byfunktioner skal tænkes sammen med byfortætningen, og centrale funktioner skal beholdes i bymidten.



FREMTIDENS HANDEL, ERHVERVS- OG BYLIV

Aars er en aktiv by med engagerede borgere og en stærk handelsstandsforening. Byens butikker og handelsliv skal koncentreres i bymidten, og Handelsgaden må først og fremmest være attraktiv at opholde sig i for at tiltrække borgere og besøgende. Dette skal bl.a. ske gennem en trinvis omdannelse af Himmerlandsgade samt nytænkning af butiksmuligheder og samarbejder med byens uddannelsesinstitutioner.

1 Bymidten og særligt Himmerlandsgade skal være en attraktiv destination i sig selv.

2 Fasthold den koncentrerede bymidte omkring Himmerlandsgade som den primære handelsgade.

3 Nytænk butiksmulighederne for at skabe mere liv og understøtte en aktiv handelsgade.

4 Fasthold det gode samarbejde i handelsstandsforeningen og løft kompetencerne i fællesskab.

5 Events og aktiviteter skaber byliv og øger omsætningen i butikkerne.

6 Inddrag de unge i udviklingen af handelslivet og eksperimenter i handelsgaden.



“ Tillad byens allerede eksisterende restauranter og cafeer udendørs servering i Himmerlandsgade - det vil gøre en kæmpe ændring på gaden og livet i denne!

Få spisesteder i byen tilbyder udendørs servering

“ Jeg vælger andre byer til hygge. Aars er bare ualmindelig trist og ucharmerende uden gode cafeer og restauranter. Dermed falder rigtig meget af mit forbrug uden for Aars.



By Night aftener tiltrækker altid mange mennesker

“ Når vi laver events, så rykker det.



Rødning Æblefestival (Kreditering: Mai-Britt Mortensen)

En årskalender kan tilbyde events målrettet alle aldersgrupper, faste ugentlige aktiviteter på samme tidspunkt og events der understøtter Aars "byidentitet".



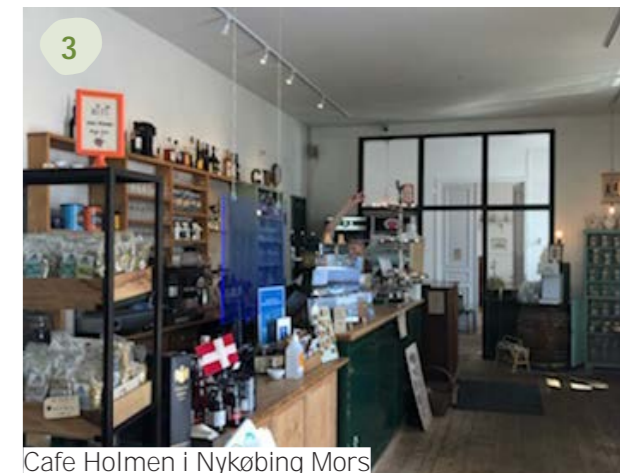
Odsherred Teater (Kreditering: Lars Wahl)

Fasthold vigtige funktioner i og omkring handelsgaden, da de understøtter bylivet ved at skabe et naturligt flow af mennesker.



Paraplyer over gaden som i Vejle

Opholdsværdien i hovedgaden styrkes igennem byrumsmæssige tiltag såsom byrumsinventar, belysning, beplantning og udsmykning.



Cafe Holmen i Nykøbing Mors

Alternativ aktivering af tomme lokaler, fx midlertidig udlån til foreningslivet, pop-up butikker, kunstgalleri, fællesbutik med lokalt producerede varer mm.



Café Birken i Birkerød

De unge kan være med til at drive, udvikle og nytænke butikslivet.



ATTRAKTIVE FORBINDELSER OG TRAFIK

Aars har i dag gode forhold for bilister, men børnefamilier og byens unge efterspørger bedre og mere sikker infrastruktur for cyklister og gående. I den fremtidige udvikling skal forhold for de bløde trafikanter forbedres gennem tiltag som "shared space", wayfinding, ændringer i trafikadgang, mv. Indsatserne skal skabe gode forbindelser mellem butikker, institutioner og byrum.

1 Inkorporér en "shared space" tilgang.

2 Prioritér infrastrukturen for de bløde trafikanter.

3 Dele- og bycykler i Aars

4 Undersøg parkeringsbehov og find nye parkeringsløsninger.

5 Arbejd med at indføre alternativer til bilen og bæredygtige transportinitiativer.

6 Trafikadgangen i handeleggaden skal justeres til at prioritere byliv.

7 Arbejd på at sænke farten i bestemte gader med beboelse.

8 Udnyt det store potentiale i Himmerlandsgades sidegader.

9 Lav en samlet wayfinding strategi.



Det er meget vigtig, at man i byplanen tænker infrastruktur ind. Både parkering og tilgængelighed. Vi er ude på landet og man vil bruge bilen. Og man skal kunne komme af med den, når man vil handle.

Kirkegade giver adgang til Aars skole, men har ingen cykelsti fra syd



Flere stier ind til byen, fra Stenildhøj området. Der er for meget trafik med små børn, langs vejen.

Jyllandsgade fremhæves som usikker for bløde trafikanter

Mere fokus på sikkerhed og bedre rammer for bløde trafikanter, fx cykelspor og hyggeligere steder man kan gå.



Gågaden i Herning (Kreditering: Vangsøe Natursten)

For at give mere plads til de bløde trafikanter og skabe bedre byliv, er det en god idé at inkorporere en shared space tilgang i byen.



Centrumpladsen i Ringe (Kreditering: Land+)

P-pladser i byen kan optimeres ved fx at designe multifunktionelle p-pladser, der kan bruges til leg og ophold, når bilerne ikke benytter pladsen.



Midlertidig fodgængerovergang (Kreditering: Lela Ijames)

Midlertidighed er en god måde at eksperimentere med nye cykelstier og fodgængerovergange i byen.



Klimabyen Middelfart (Kreditering: LYTT Architecture)

Klimatilpasning kan kombineres med løsninger for at sænke farten for bilister og øge trygheden for de bløde trafikanter.



Midlertidig cykelsti (Kreditering: Matt Kryger/The Star)

Cykelstier behøver ikke at være store anlægsprojekter. De kan være meget simple og samtidigt æstetiske løsninger.



Horsens (Kreditering: Lars Juul og Horsens Kommune)

Stræder kan synliggøres gennem kunst og midlertidighed og på den måde bidrage til både at skabe byliv og wayfinding.



Wayfinding i Asnæs

Byens mange funktioner skal bindes sammen i en samlet wayfinding strategi.



NYE NATUROPLEVELSER FOR ALLE

Der er behov for, at synliggøre de eksisterende grønne områder som Aars Anlæg og Skøjtesøen samt forbinde dem bedre til bymidten og til hinanden i et grønt netværk. Med borgernes og særligt de unges ønsker om en begrønning af byen, er det oplagt at arbejde mod kombinerede løsninger, der kan håndtere klimaudfordringer, skabe grønnere byrum og samtidig styrker biodiversiteten i byen.

- 1 Skab forbindelser mellem de eksisterende grønne områder.
- 2 Styrk de grønne forbindelser omkring Aars.
- 3 De eksisterende grønne områder skal udvides, og deres potentiale bør udnyttes bedre.
- 4 Skab lommeparker og mindre grønne tiltag.
- 5 LAR løsninger skal integreres i alle fremtidige omdannelsesprojekter.



Aars Anlæg

“ Jeg kunne ønske mig små steder med borde til at hyde lidt varmt. Og at Aars Lystanlæg igen blev til et sted for alle og ikke kun nogle få, som vil bruge de nye redskaber. Ikke mange stille steder til at sidde og hyde fuglene og andre.



Per Pallesens Plads, der forbinder Himmerlandsgade med Anlægget

“ Vi mangler generelt mere natur og grønt, når man går gennem byen.

“ Jeg går gerne ture i byen, men savner at stisystemerne hang bedre sammen.



Den grønne korridor (Kreditering: Kirsten Ostersen)

De forskellige naturområde i byen kan bindes sammen på mange måder og med mange fordele. Man kan fx sammentænke natur og klimatilpasning i byen.



Filskov i Billund - (Kreditering: Gustin Landskab)

Der kan skabes sammenhæng mellem byen og den omkringliggende natur ved hjælp af naturstier. På den måde optimeres adgang til naturområder og der skabe nye, spændende forbindelser.



Parkeringshave - Tagtomat

Parkeringspladser kan omdannes til grønne lommeparker og på den måde give byrummet et grønt udtryk.



Ny Kirkegaard i Ribe (Kreditering: Moos Landskaber)

Man kan indtænke flere funktioner i de eksisterende grønne områder i byen. Der kan fx skabes mulighed for ophold på kirkegården i byen.



Klimakvarteret på Østerbro

Der kan etableres regnbæde i byen, der forsinker nedsvivning af regnvand. På den måde kan man også skabe mere grønt i byen.



Kongens Køkkenhave (Kreditering: Togtomat)

Køkkenhaver er en god måde at udvide de eksisterende grønne områder på. De er nemme og billige at lave, og de bidrager til fællesskaber i byen.



UNGEMILJØ OG UDDANNELSESBY

Som uddannelsesby tiltrækker Aars unge fra hele kommunen, skaber arbejdspladser og gør byen attraktiv at bosætte sig i. Uddannelsesinstitutionerne bør fastholdes i bymidten, så de kan være med til skabe liv her, og der skal der være fokus på at skabe gode studiemiljøer og mødesteder i bymidten samt infrastruktur der forbindelser institutionerne og centrale knudepunkter. De unge skal inddrages løbende i byens udvikling.

1 Fasthold institutionerne i bymidten.

2 Giv de unge mere indflydelse.

3 Fortsæt med at udvikle det fysiske og sociale studiemiljø og lav flere lokale mødesteder for byens unge.

4 Åben skolegårde og skolernes faciliteter op for lokalsamfundet.

5 Styrk samarbejdet på tværs af byens uddannelsesinstitutioner og lokalsamfundet.

6 Arbejd med udendørs læringsrum i byen.

7 Skab boligmuligheder for de unge.



“ Vi har brug for tillid, så vi selv kan udfylde rammerne, for vi kan meget mere, end vi får lov til at vise.

“ Politikerne skal lade de unge have mere indflydelse på, hvad der skal ske i kulturmiljøet, da det er de unge der ved, hvad de unge gerne vil have.

Unge workshop i Aars i forbindelse med udviklingen af bymidteplanen



“ Det er en kedelig bymidte, den er kun sjov for gamle mennesker. Vi mangler flere aktiviteter beregnet for unge, som skøjtebaner, basketbane mm.

Indvielsen af byens nye unge destination; 'HotSpot'



Skole i Helsingør (Kreditering: Lars Engelgaard) Uddannelsesinstitutionerne skal beholdes i bymidten, da de medvirker til at skabe en levende bymidte.



Ungdoms-byrum HUB i Holbæk (Kreditering: Holbæk Kommune) Der skal skabes flere intime rum med mulighed for at sidde og opholde sig for de unge. De ældre unge bør indtænkes i byrum og indendørs faciliteter. Det er vigtigt, at mødestederne udvikles sammen med de unge.



Skørping Skole (Kreditering: Vega Landskab) Skolers gårdrum og grønne arealer, der er mere fleksible i deres anvendelse, kan bruges af lokale borgere uden for skoletiden.



Kalvebod Fælled Skole (Kreditering: BOGL) Skolegården kan være åben og vende ud mod lokalsamfundet.



Ungeinddragelse i Asnæs De unge skal inddrages i byens udvikling i langt højere grad ved fx at lave projektføløb på uddannelsesinstitutionerne, som engagerer de unge i udviklingen.



Aabenraa åben skole tilbud virksomheder kan inddrages i åben skoleforløb, hvor de udvikler problemstillinger, som eleverne skal arbejde med i undervisningen.



Bokompakt i Lund Der skal være flere billige boliger tæt på institutionerne. Man kunne også overveje at indføre boliggaranti til unge studerende, der ønsker at flytte til byen.



KULTUR OG BYFORTÆLLINGER

Kunsten og særligt Per Kirkebys værker spiller en særlig rolle i byens nuværende identitet og fylder meget i bybilledet og borgernes bevidsthed. Disse kendetegn bør videreudvikles, sammentænkes og synliggøres i den fysiske udvikling af byen med målet om at skabe en markant fortælling om Aars, der kan bruges strategisk til bl.a. branding. Identiteten bør styrkes gennem kulturtilbud og -aktiviteter, events, mv.

1 Byens kunst- og kulturprofil kan videreudvikles gennem samarbejder med kultur- og uddannelsesinstitutionerne.

2 Byrumsinventar og kunst skal gå hånd i hånd.

3 Lav en overordnet brandingstrategi for Aars.

4 Lav en gennemgående plan for farve, materialer og lys i byen.

5 Synliggør den eksisterende kunst og giv plads til ny.

6 Tænk kunst ind som en central del af aktivitetsprogrammet i byen.



Skøjtesøen i Aars

“ Der mangler noget, man kan være stolt af at vise frem. Noget ekstraordinært. Når jeg er i Aars, går vi fra Fuglekvarteret ned til Skøjtesøen, til anlægget, og igennem byen og tilbage af Planetstien. Det er en dejlig tur, men jeg kan kun sælge den på, at jeg kan fortælle om, da jeg voksede op i byen. Jeg kan ikke sige, vi lige skal se noget ekstraordinært.



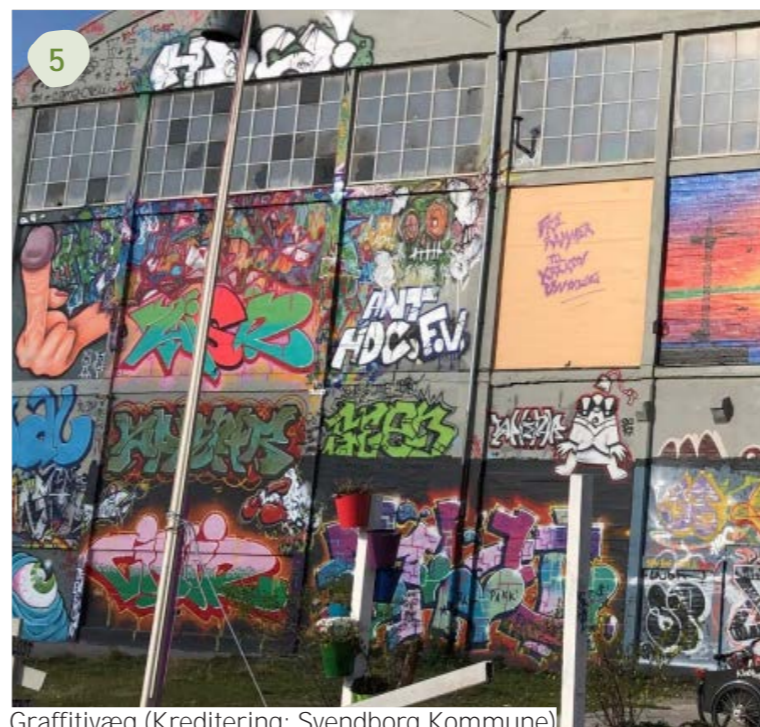
Per Kirkeby muren på Kimbrertorvet

“ Jeg synes kunsten skal integreres i hele byen fx Kirkeby kunst på vejen, kunst i samarbejde med ungerødder, Kirkeby er dog for dominerende. Skab mere moderne kunst.



Legeplads i Faaborg (Kreditering: VisitFaaborg)

De unge skal være med til at udsmykke gader og byrum, både midlertidigt og permanent, med gavlmalier, billedkunst, udsmykning m.m.



Graffiti væg (Kreditering: Svendborg Kommune)

Der kan udpeges steder i byen, hvor ny kunst kan spire frem, både lokalt produceret kunst af voksne og unge samt nye kunstværker.



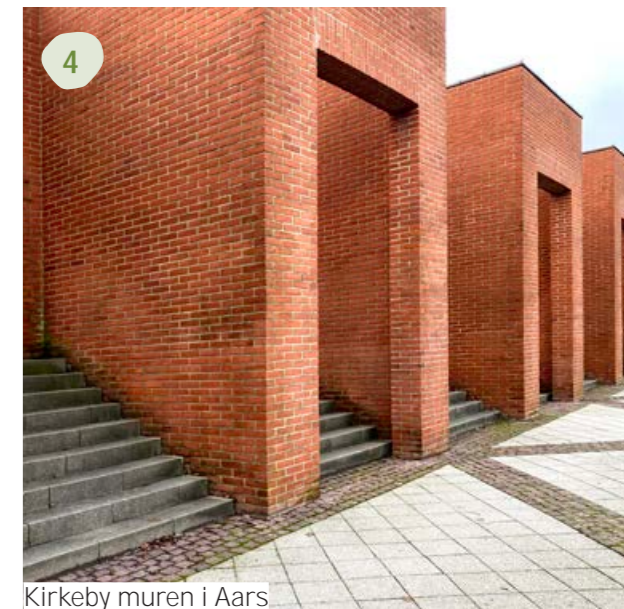
Lydkunstinstallation i Struer, Lydens by (Kreditering: Anders Trærup)

Byen kan brander sig som en kunstby og lade denne identitet være integreret i byens events og byrum.



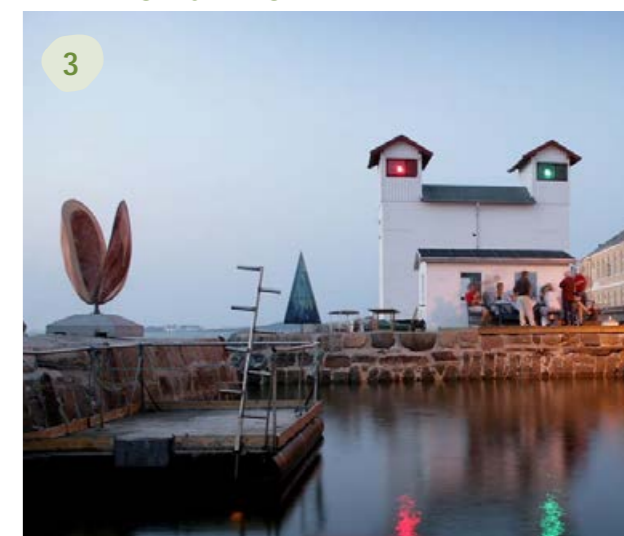
KulTHYvator (Kreditering: Thomas Wolsing)

Kunsten i byrummene må gerne være funktionel, kunne bruges af børn og voksne og understøtte et mere aktivt byliv samt ophold.



Kirkeby muren i Aars

De eksisterende dominerende farver i byen kunne indtænkes strategisk i fremtidigt bydesign, arkitektur m.m.



Muslingebyen (Kreditering: Destination Himmerland)

Der kan skabes en god fortælling om byen, der styrker det lokale sammenhold og fællesskab.



BYFORTÆTNING OG SAMMENHÆNG

Nye byfunktioner skal tænkes sammen med fortætningen af byen som er i gang. Optimalt bør der laves en arkitektonisk helhedsplan med retningslinjer for fremtidige byggerier. Der skal sikres en mangfoldig bystruktur, hvor man blander boliger, erhverv, handel og kulturliv, mv. - og derved skaber en blandet bymidte. Fremtidig bebyggelse bør desuden forholde sig til omgivelserne og anerkende Aars' arkitektoniske identitet.

1 Skab blandede boligformer og bygninger med flere funktioner.

2 Lav en vejledning / retningslinjer for ny bebyggelse.

BYGNINGSHØJDE, FODAFTRYK OG FACADER

Variation i facadernes bearbejdning og i bygningernes fodaftryk og højde afværger fornemmelsen af ensarthed for fodgængerne og understøtter en respekt for den eksisterende bygningsmasse. Man kan med fordel regulere fremtidigt byggeri med en opmærksomhed på variationen hvor man "belønner" bygherre for at mindske fodaftryk, øge facadevariation og integrere grønne tiltag med at kunne bygge lidt højere.



// Jeg ville gerne, at der blev fokuseret mere på byens historie (gamle bygninger, jernbanebyorganisatorer) i stedet for Per Kirkeby og andre nyere bygninger, der skærmer for byens egen historie. Måske i form af skilte. Men billeder og opfindsomme oplysningsmetoder er sjovere for alle.

Der er mange smukke gamle bygninger i Aars, som man bør fokusere på at bevare



// Placering af ungdomsboliger på nogle af de tomme grunde kunne skabe noget mere ungdomsliv i gaden.

Rådhusgrunden skal udvikles til et attraktivt byrum fremadrettet



Nyt og gammelt i Hørsholm (Kreditering: Adsbøll)

Når man bygger nye bygninger, skal man være opmærksom på både materialernes udtryk og bygningernes højde, som skal passe sammen med de eksisterende bygninger.



Nyt og gammelt i Århusgadekvarteret i København

Der skal udvikles retningslinjer for ny bebyggelse i byen. Den nye arkitektur skal udvikles med respekt for byens arkitektoniske arv og tilpasses den eksisterende sammenhæng med en helhedsorienteret og bæredygtig tankegang.

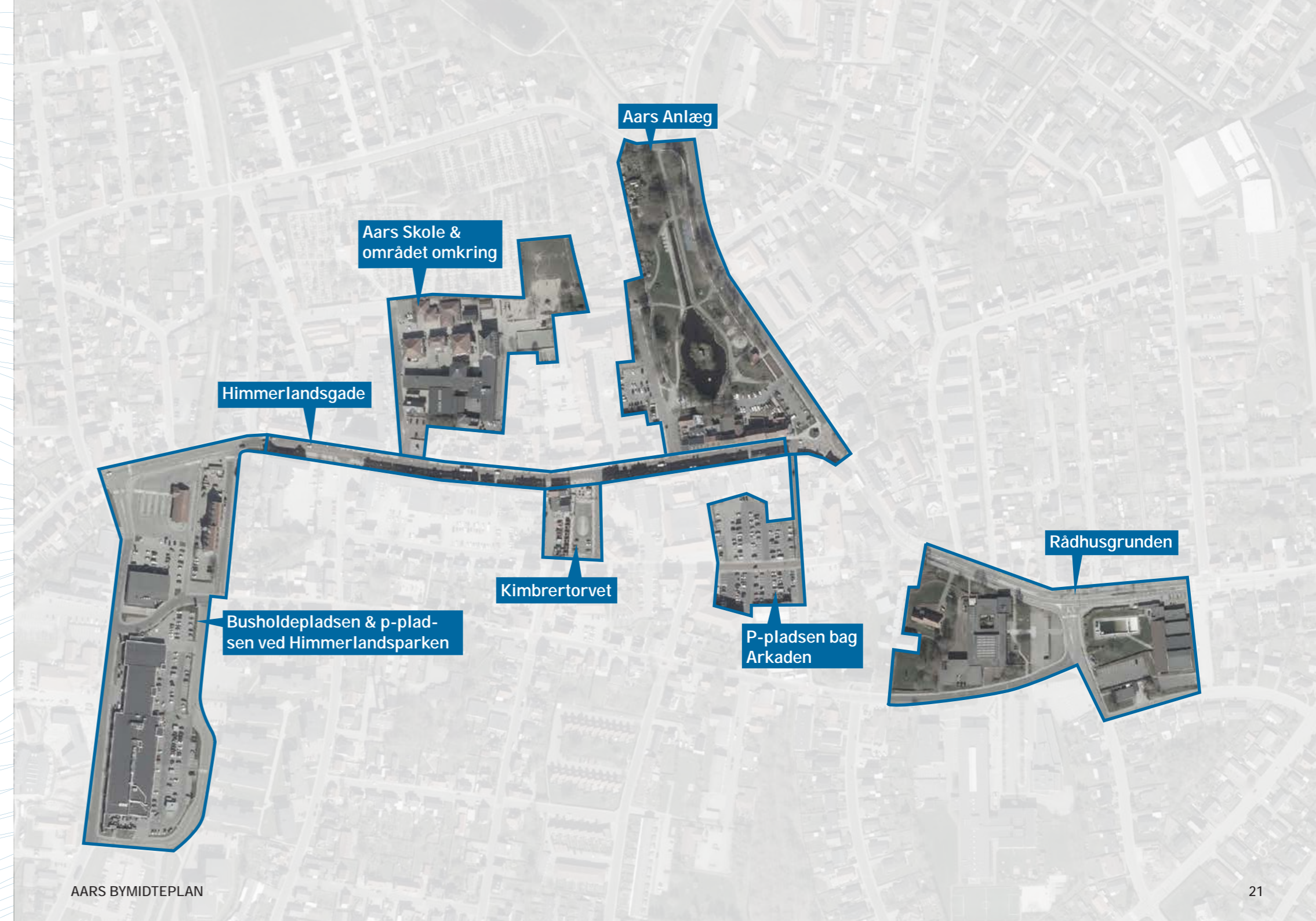


Delehusene på Frederiksberg

Der bør skabes boliger, som både understøtter byens befolkningsudvikling, men også giver rum til fleksibilitet og nye ønsker herunder senior- eller blandede bofællesskaber, ungdomsboliger, fleksible boliger der kan omdannes til forskellige formål og behov, kursistboliger og familiebesøgsboliger.

3. DE 7 STEDER

Bymidteplanen fremhæver 7 centrale steder i Aars, der kan omdannes for at skabe en mere attraktiv og alsidig bymidte.

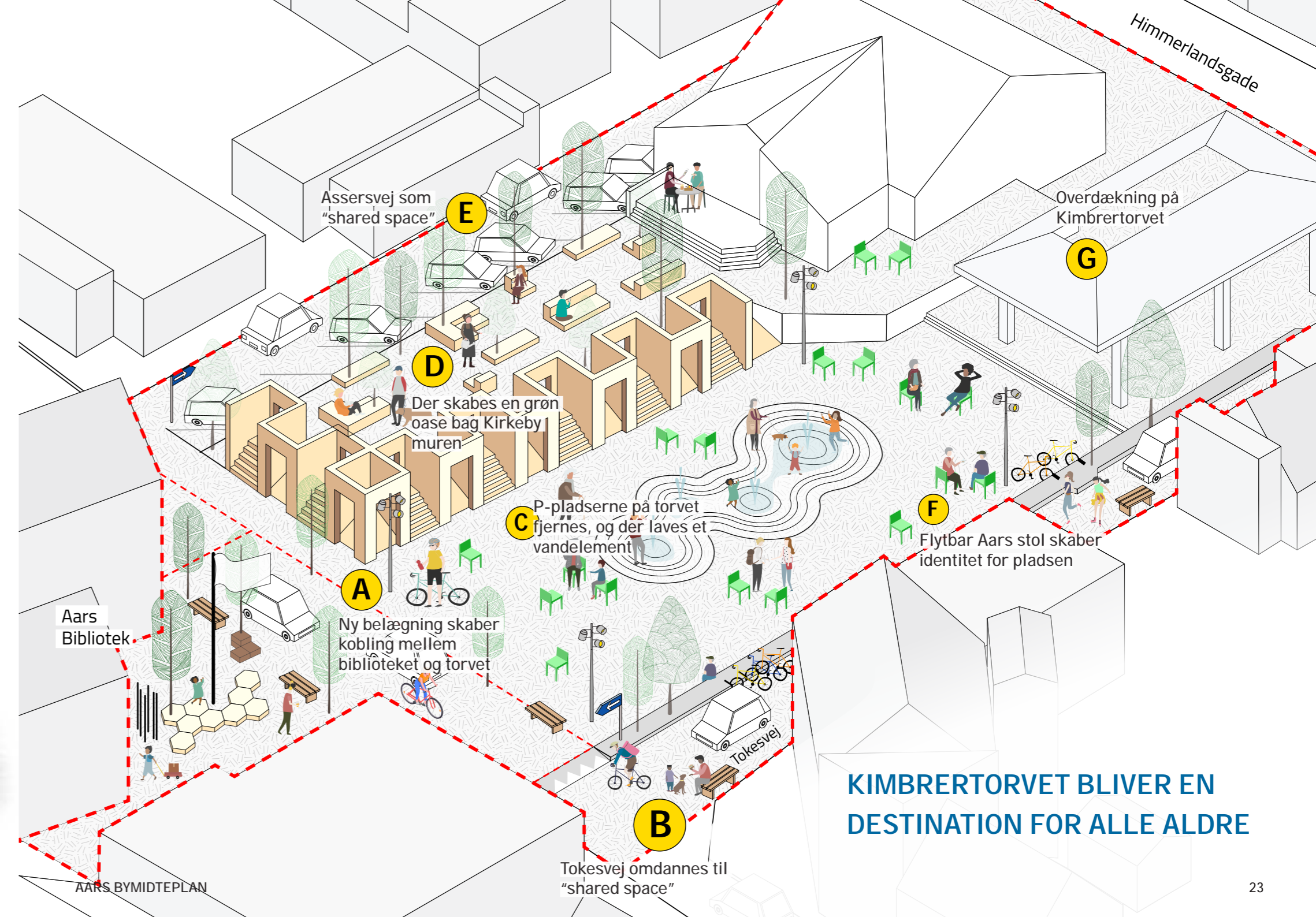
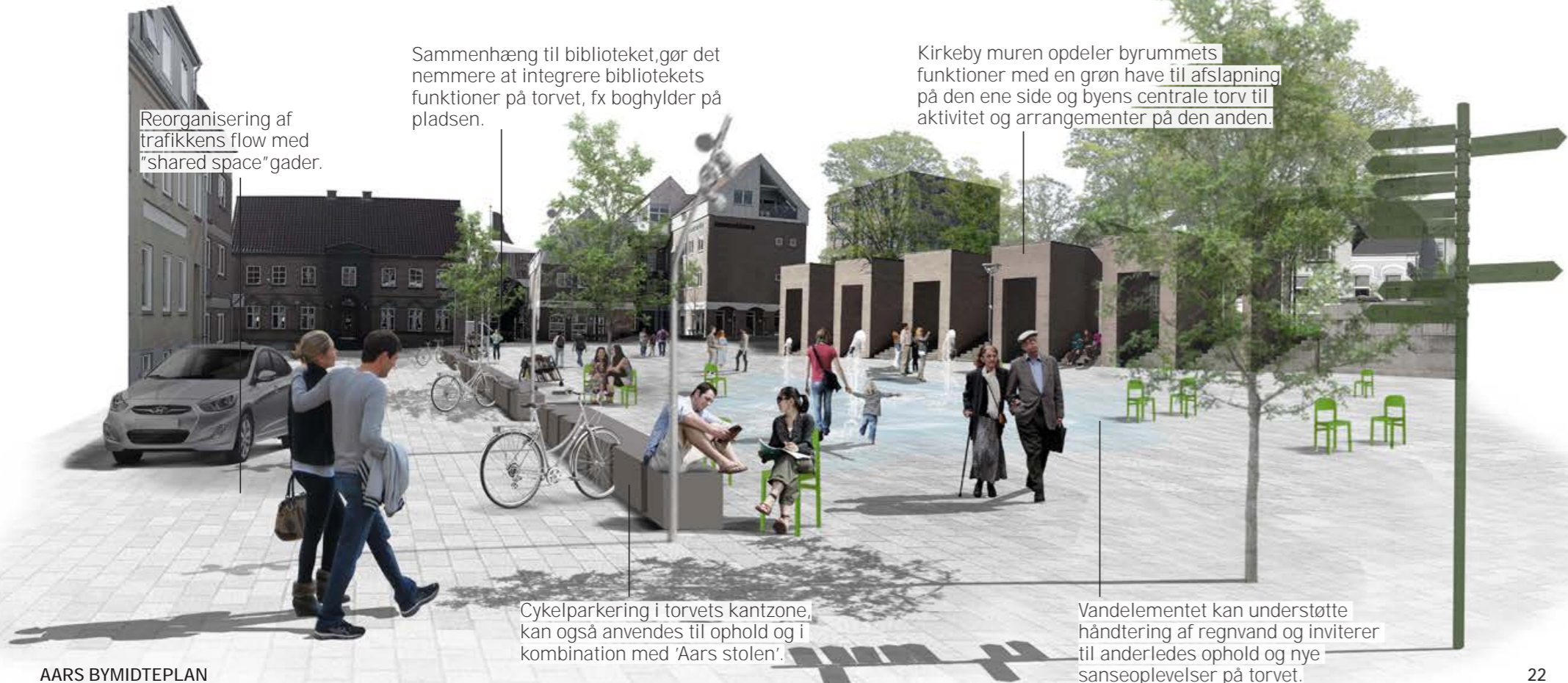


KIMBRERTORVET

BYENS HJERTE

Som byens centrale torv er Kimbrertorvet hjertet i Aars. Torvet skal gøres til en destination ved at skabe et levende byrum, hvor man har lyst til at komme og opholde sig. Der er behov for en aktivering og forskønnelse af byrummet, der styrker torvet som byens samlingspunkt. Torvet skal være den centrale arena for større aktiviteter og tilbyde bedre rammer for events og begivenheder, som er med til at understøtte det lokale handels- og kulturliv.

“ Kimbrertorvet er indbydende, når der er arrangementer. Der er behov for flere koncerter og andre aktiviteter ved særlige lejligheder. Desværre bliver pladsen brugt til få arrangementer. ”



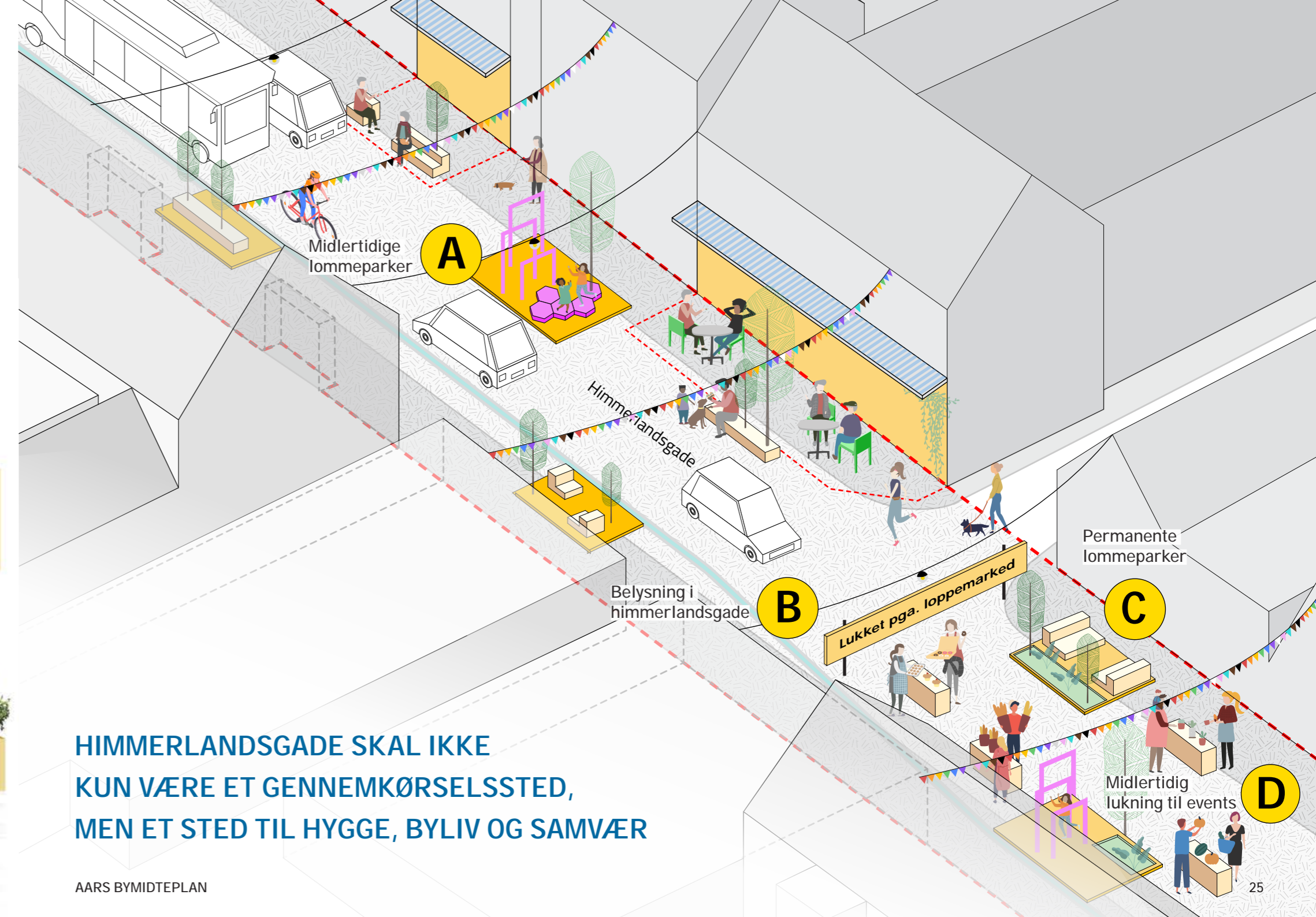
KIMBRERTORVET BLIVER EN DESTINATION FOR ALLE ALDRE

HIMMERLANDSGADE

BYENS RYGRAD

Himmerlandsgade er byens rygrad og den centrale handelsgade. For at styrke handels- og bylivet i Aars skal gaden gøres mere attraktiv og aktiv, så borgerne får lyst til at blive længere. Gaden skal omdannes til en sivegade med opholdsmuligheder langs gaden. Grønt og vandelementer, mulighed for ophold og udeservering samt shared space er væsentlige elementer, som bør indarbejdes for at give mere liv end den hurtige ind og ud handel. Omdannelsen kan ske i etaper, hvor man går fra midlertidige til mere permanente tiltag.

“ Himmerlandsgade mangler lidt liv i form af planter eller træer. Man kunne også gøre sådan, at man kunne sidde der på en alternativ måde. ”



HIMMERLANDSGADE SKAL IKKE KUN VÆRE ET GENNEMKØRSELSSTED, MEN ET STED TIL HYGGE, BYLIV OG SAMVÆR

AARS ANLÆG

BYENS GRØNNE PERLE

Anlægget er Aars' grønne perle, og mange nyder naturen her samt ved Skøjtesøen nord for Anlægget. Aars Anlæg skal fremstå mere markant i bymidten, hvor to grønne "arme" skal åbne op mod hande­lsgaden, både ved parkeringspladsen/ Anlægsvej og Per Pallesens Plads. Der skal også skabes adgang til øen i søen, hvor de bliver plads til leg og ophold.



Abningen af Aars Grøft skaber øget værdi i Anlægget.

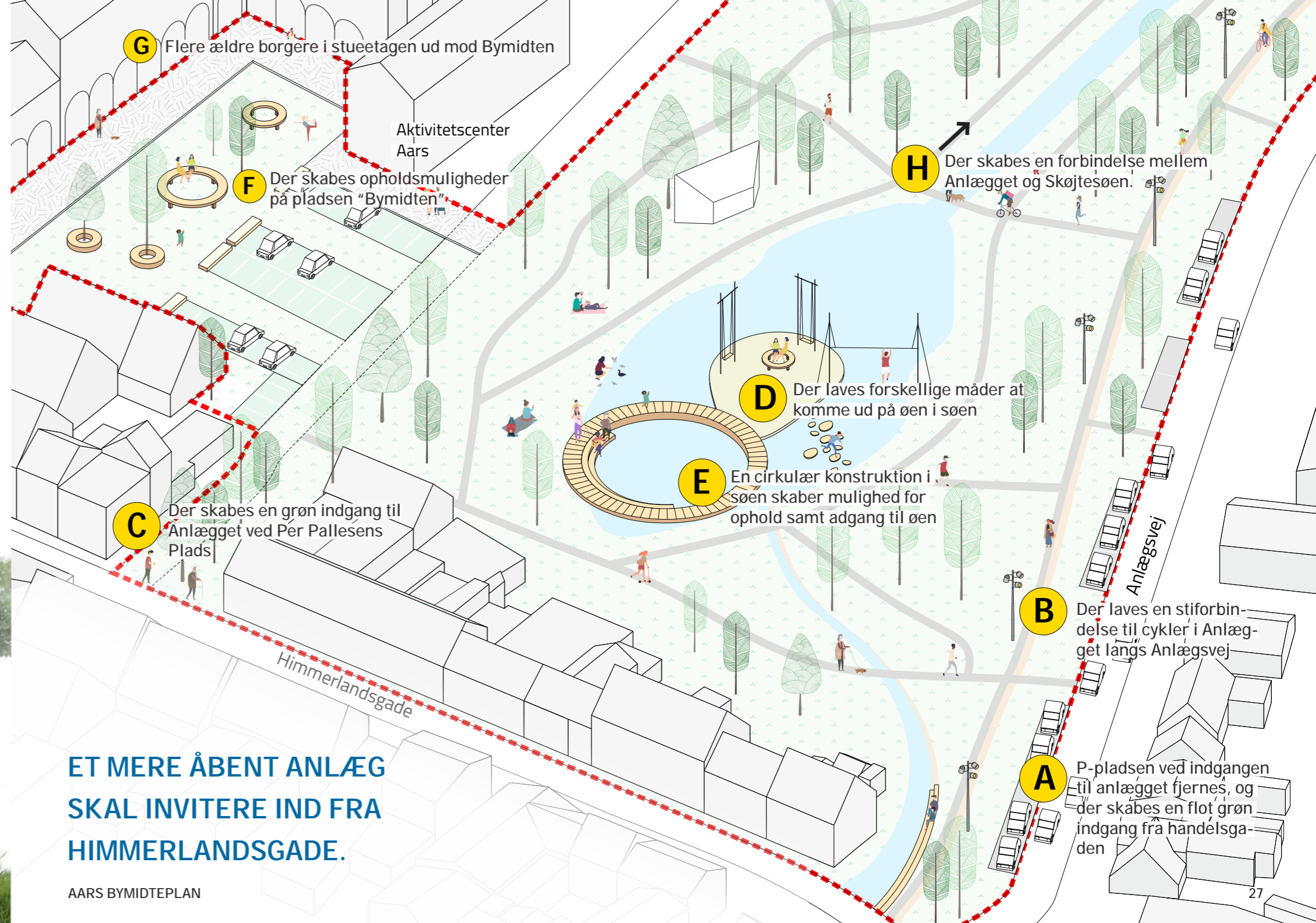
Grøften fremmer biodiversiteten, og fungerer som klimatilpasning.

Plads til aktiviteter og leg på øen.

En platform og trædesten på vandet gør øen mere tilgængelig.

Rum til afslapning, gåture og ro i naturen.

“ Anlægget er et mega godt sted, især om sommeren, fordi der er legeplads og bænke til at slappe af eller være sammen med venner. ”



ET MERE ÅBENT ANLÆG SKAL INVITERE IND FRA HIMMERLANDSGADE.

AARS BYMIDTEPLAN

RÅDHUSGRUNDEN

BYENS KULTURELLE KNUDEPUNKT

Området omkring den tidligere rådhusgrund opleves som ankomsten til byen fra øst og skal derfor forskønnes, begrønnes og udvikles. Udviklingen af området bør tage udgangspunkt i at skabe et kulturelt knudepunkt i byen, der forbinder institutionerne i området herunder det nye ungehus 'HotSpot', Vesthimmerlands Museum, musikhuset ALFA og gymnasiet. Det har potentiale til at blive et samlingssted for byens unge, og et sted hvor man kan mødes på tværs af generationer.

Implementering af en skulpturhave, der integrerer museet i de lokale omgivelser, og gør det mere tilgængeligt for forskellige brugere.

Området kan afhjælpe oversvømmelser gennem arkitektur, der inkorporerer klimatilpasning, fx et grønt amfiteater med en scene.

Beboelsejendom rundt om friluftsbadet med ungdomsboliger til studerende og ældreboliger.

Drivhuset tilbyder en række aktiviteter til glæde for lokalsamfundet, fx en køkkenhave og fælles cafe, der kan drives af de ældre unge.

Gradvis overgang fra parken og det grønne til det aktiverende og urbane ud mod Jyllandsgade.

“ Rådhusgrunden er og bliver et ungeområde - Hotspot, gymnasium, skole og erhvervsskolerne. Det skal der tænkes over, så der bliver sammenhæng med trafik og bløde trafikanter. ”

EN NY SPÆNDENDE INDGANG TIL BYEN OG EN DESTINATION FOR BEBOERE OG BESØGENDE I AARS, MED FOKUS PÅ AT SKABE ET ATTRAKTIVT UNGEMILJØ I TÆT FORBINDELSE TIL HOTSPOT.



Der skabes en bedre fysisk overgang mellem HotSpot og området på den anden side af Jyllandsgade.

Et drivehus med cafe, haver og mulighed for fælles aktiviteter

Der bygges boliger til forskellige generationer

Friluftsbadet skal bevares

Parkering tænkes ind i den fremtidige udvikling

Ved at lukke Peder Stubbsvej skabes der sammenhæng mellem Rådhusgrunden og svømmehalsgrunden

AARS SKOLE & OMRÅDET OMKRING

SKOLEGÅRDEN I BYEN

Aars Skole er placeret helt centralt i bymidten, hvilket er en styrke for det lokale byliv. Aars Skole kan være med til at skabe liv og aktivere byen på tidspunkter af dagen, hvor der ikke er så mange handlende. Området omkring skolen skal give rum til både læringsituationer og frikvarter og skal samtidig åbnes op mod lokalområdet som et sted, borgere og børn kan bruge efter skoletid. Derudover skal området forbindes bedre til de grønne områder og stiforbindelser og indtænkes i en større strategi for stiforbindelserne.

“ Det er usikkert for cyklister og fodgængere omkring Aars Skole, og der mangler cykelsti. ”

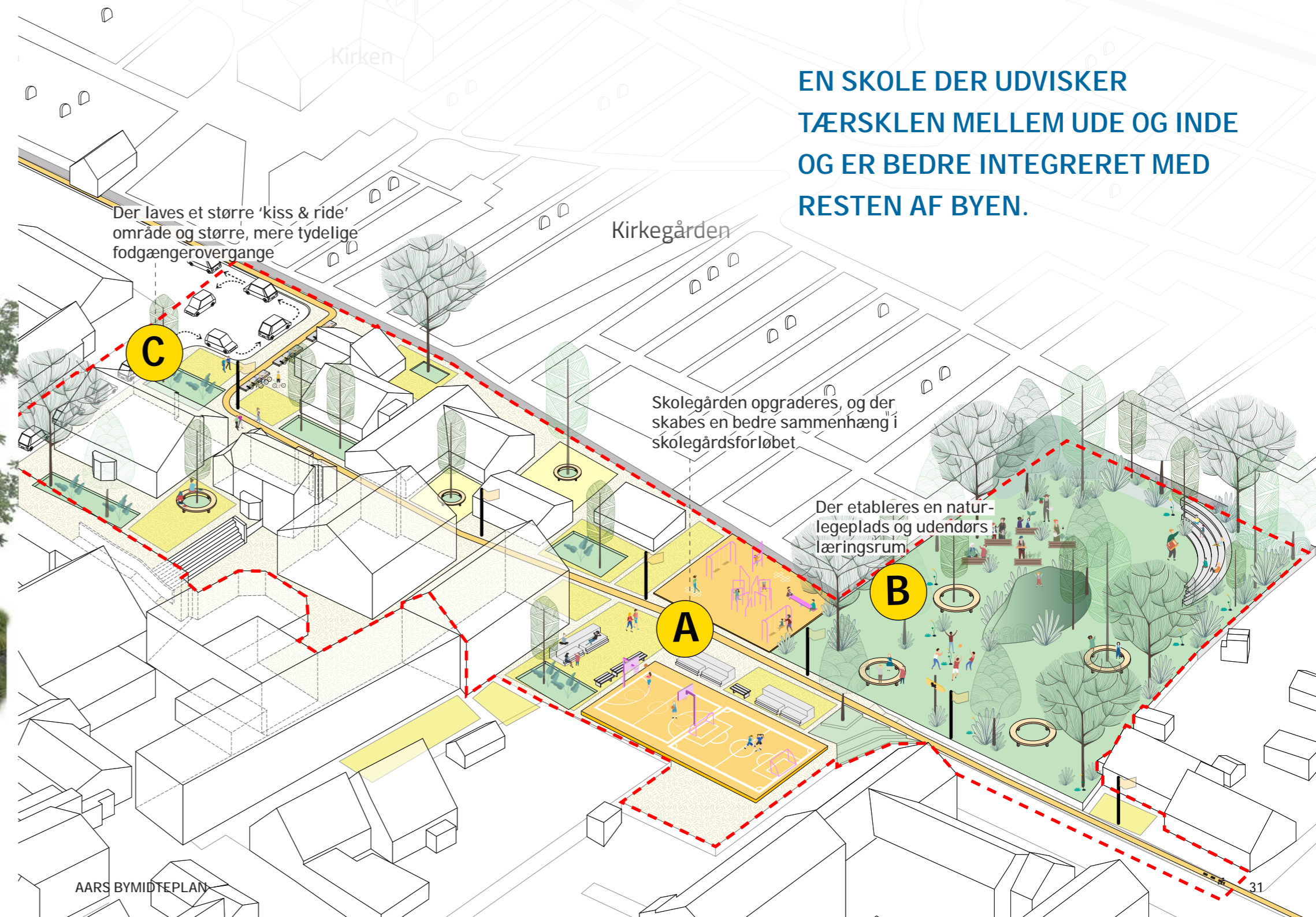


Et større 'kiss & ride' område foran skolen vil optimere trafikken i spidsbelastningsperioder og gøre det mere trygt at aflevere børn.

En bedre forbindelse til Himmerlandsgade med byhaver og læring på Apotekertorvet.

Mere grønt kan bidrage til opholdsværdien og håndtering af regnvand.

EN SKOLE DER UDVISKER TÆRSKLEN MELLE M UDE OG INDE OG ER BEDRE INTEGRERET MED RESTEN AF BYEN.



Der laves et større 'kiss & ride' område og større, mere tydelige fodgængerovergange

Kirkegården

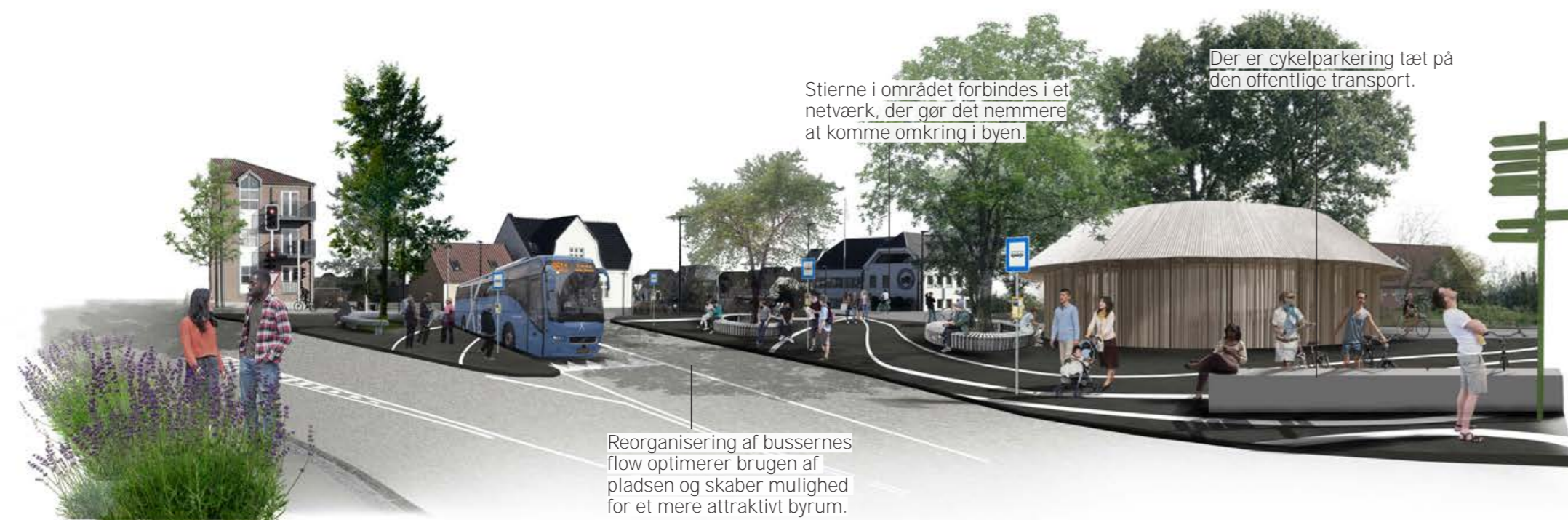
Skolegården opgraderes, og der skabes en bedre sammenhæng i skolegårdsforløbet

Der etableres en naturlegeplads og udendørs læringsrum

BUSHOLDEPLADSEN & P-PLADSEN VED HIMMERLANDSPARKEN

BYENS ANKOMST

Området er for mange borgere i Aars et sted, der repræsenterer byens historie som stationsby, og der er et ønske om at værne om denne identitet. Samtidig er det den vestlige indgang til byen, hvorfor området skal byde velkommen til byen og invitere ind i bymidten. Det er et stort areal, der kan udnyttes langt bedre, end det er tilfældet i dag. Funktionen som busholdeplads, der binder byens offentlige infrastruktur sammen, bør fastholdes, men omdannes i overensstemmelse med NT's nye koncept NT Båndet for indretning af fremtidens store knudepunkter. Der skal etableres en grøn stiforbindelse med en god overgang over Himmerlandsgade.



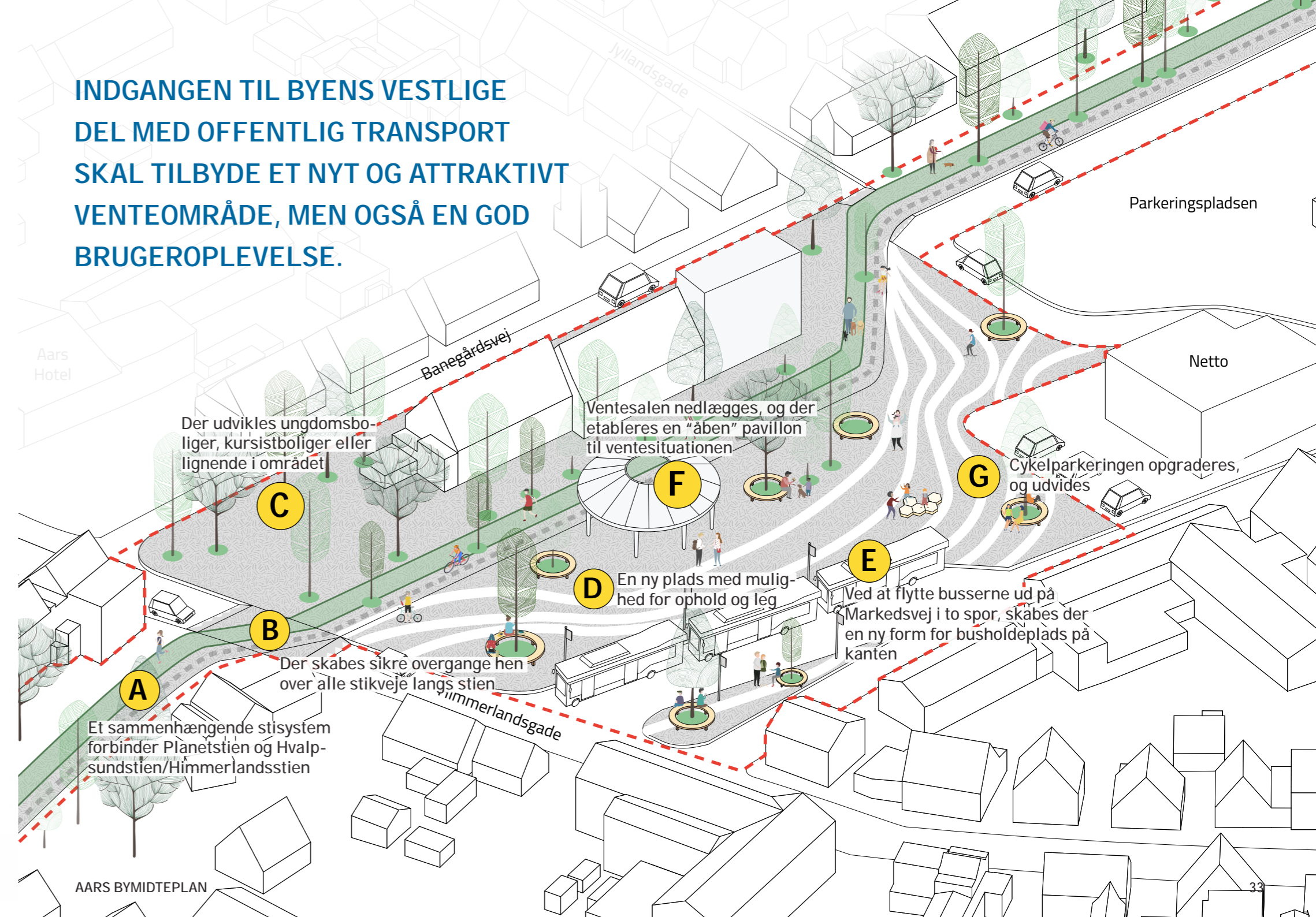
Stierne i området forbindes i et netværk, der gør det nemmere at komme omkring i byen.

Der er cykelparkering tæt på den offentlige transport.

Reorganisering af bussernes flow optimerer brugen af pladsen og skaber mulighed for et mere attraktivt byrum.

“ Busterminalen er ikke særlig indbydende. Der roder og lugter, det er en smule ulækkert og der er klamme toiletter. ”

INDGANGEN TIL BYENS VESTLIGE DEL MED OFFENTLIG TRANSPORT SKAL TILBYDE ET NYT OG ATTRAKTIVT VENTEOMRÅDE, MEN OGSÅ EN GOD BRUGEROPLEVELSE.



Der udvikles ungdomsboliger, kursistboliger eller lignende i området

Ventesalen nedlægges, og der etableres en "åben" pavillon til ventesituationen

Cykelparkeringen opgraderes, og udvides

En ny plads med mulighed for ophold og leg

Ved at flytte busserne ud på Markedsvej i to spor, skabes der en ny form for busholdeplads på kanten

Der skabes sikre overgange hen over alle stikveje langs stien

Et sammenhængende stisystem forbinder Planetstien og Hvalpsundstien/Himmerlandsstien

P-PLADSEN BAG ARKADEN

BYENS SIKRE OG GRØNNE PARKERINGSPLADS

Ved at åbne op for Aars Grøft i området og "rydde op" i nogle af bygningerne omkring parkeringspladsen fås en bedre sammenhæng mellem vigtige dele af byen. P-pladsen bag Arkaden er vigtig for at kunne foretage indkøb i både de omkringliggende supermarkeder og i butikkerne på Himmerlandsgade. P-pladsen skal være mere indbydende og grøn, og der kan skabes rum til andre aktiviteter såsom basketball, når bilerne ikke optager arealet. Desuden skal p-pladsen opgraderes med fokus på trafiksikkerhed.



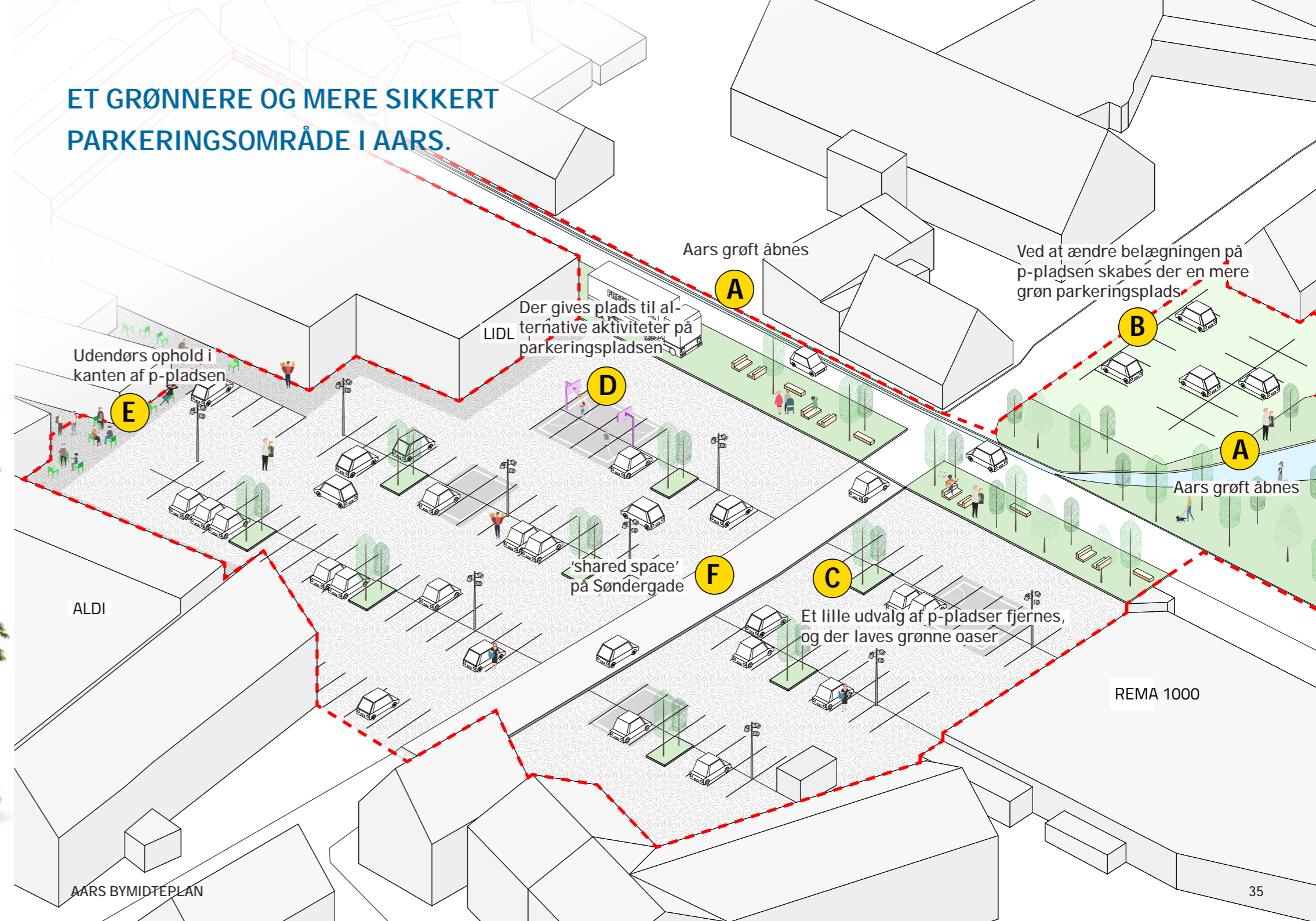
Overgang fra landskab til shopping og parkeringsområde.

Åbning af Aars Grøft i et klimatilpasningsprojekt, der samtidig skaber en grøn forbindelse mellem Aars Anlæg og Museet.

Plads til at opholde sig og få et hvil på indkøbsturen.

Her er usikkert for både fodgængere og cyklister, når man skal krydse vejen mellem de to store parkeringspladser mellem Rema 1000 og Aldi.

ET GRØNNERE OG MERE SIKKERT PARKERINGSOMRÅDE I AARS.



ALDI

AARS BYMIDTEPLAN

REMA 1000

Der gives plads til alternative aktiviteter på parkeringspladsen

Aars grøft åbnes

Ved at ændre belægningen på p-pladsen skabes der en mere grøn parkeringsplads

Aars grøft åbnes

'shared space' på Søndergade

Et lille udvalg af p-pladser fjernes, og der laves grønne oaser

Udendørs ophold i kanten af p-pladsen

