

2023

PÆDAGOGISK

UDVIKLINGS- OG TILSYNSRAPPORT



Skovhuset – Vester Hornum

Udarbejdet af ekstern konsulent: Susanne Skaanning

Dato for observation: 1. november 2023

Til stede: 14 børn, 4 voksne

Skovhuset

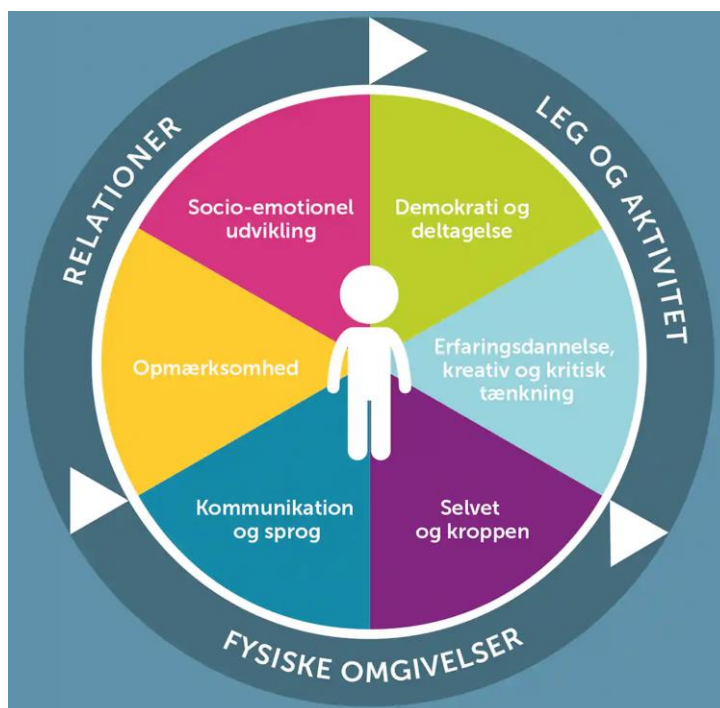
Om observationsredskabet KIDS

Evalueringen her er lavet med udgangspunkt i "KIDS - kvalitetsudvikling i daginstitutioner"¹. Redskabet er danskudviklet og bruges til at evaluere og udvikle den pædagogiske kvalitet. KIDS er baseret på forskning af pædagogisk kvalitet og udviklingspsykologisk viden om, hvordan børn udvikles og lærer. KIDS er udarbejdet af professor, cand.pæd.psych. Charlotte Ringsmose og lektor cand.psych., autoriseret psykolog og specialist i børnepsykologi Grethe Kragh-Müller.

KIDS anvender anerkendte standarder for målekvalitet, hvilket omhandler vurdering af gennemsigtighed, pålidelighed og gyldighed. Det betyder at KIDS-redskabet er baseret på solid viden i form af teori og forskning om børns udvikling og at måler det, som det angiver at måle. I denne undersøgelse omhandler det læringsmiljøets kvalitet på følgende parametrene: relationer, leg & aktivitet, fysiske rammer, socio-emotionel udvikling og demokrati & deltagelse.

Pædagogisk kvalitet defineres her ud fra børnenes muligheder for både at leve et godt børneliv og at udvikle de færdigheder og kompetencer, der skal til for at kunne begå sig i det moderne samfund. I KIDS vurderer man altså ikke børnene - men børnenes muligheder for trivsel, læring og udvikling i den sammenhæng, de befinder sig i.

I Skovhuset lå observationsdagen d. 1/11 2023 og blev gennemført af Susanne Skaanning (ekstern konsulent fra Relate).



¹ Charlotte Ringsmose & Grethe Kragh-Müller (2020): KIDS – Kvalitetsudvikling i daginstitutioner, 2. udg. Dansk Psykologisk Forlag

1: Fysiske omgivelser

Indretningen af de fysiske omgivelser – inde og ude - har stor betydning for børnenes muligheder for erfaringsdannelse og for daginstitutionens sociale liv og dermed for børnenes udvikling og læring. Barnet er i en periode, hvor erfaringer og læring sker gennem det at undersøge og gå på opdagelse. Barnets hele færden i institutionen danner grundlag for erfaringsdannelse. Rummene (inde og ude) skal danne ramme og invitere til gode læringsoplevelser. En forudsætning for at det lykkes er at rum og indretning indgår som væsentlige elementer i de pædagogiske overvejelser og valg. (KIDS, s. 38)

Observationer og refleksioner – indendørs

I Skovhuset er der god plads, mange rum (og rum i rummet) i forhold til antallet af børn. Der er kræset for indretningen mange steder med både farver, billeder, rim & remser osv. Rigtig godt. Der er begrænset mulighed for høj aktivitet (dog god gulvplads), men gode muligheder for lav aktivitet (fx krea hjørne, læsested). Der er indrettet og arbejdet meget aktivt med indbydende legezoner med tilhørende, tilgængelige materialer og billeder, der 'kalder på' forskellige former for leg (fx dukkekrog, konstruktionssted, bil-sted osv.). Huset bruges på tværs når børnene er inde, hvilket giver dem mange muligheder. De fleste rum er åbne og tilgængelige for børnene – dog ikke kreaværkstedet. Flere steder observeres det, at der er gjort klar til leg (fx dækket op til mad i køkkenområdet).

I forhold til antallet af børn og voksne er der en rigtig god mulighed for fordeling – og det observeres, at denne mulighed gribes bevidst af personalet, der følger børnene. Fordelingen afstedkommer fordybelse, ro, leg og et lavt konfliktniveau det meste af dagen. Fx er der en gruppe børn, der leger katte det meste af dagen – inde som ude.

Udviklingsområder:

Fortsæt arbejdet med at skabe tydelighed og tilstrækkeligt med materialer i legeområderne. Yderligere områder til forslag kunne være: høj aktivitet (fx gynges og madrasser), sansessted (fx kinetisk sand) og udklædning (med fx spejl, lys, musik og scene), gemmesteder (faste kasser/huler). Søg inspiration, find de uudnyttede områder (fx vindfanget) og spørg jer selv og børnene, hvad I mangler. Observer også gerne børnenes adfærd og jeres ganglinjer (i fællesrummet) og se, hvordan I kan skabe endnu mere ro til fordybelse og minimere underkendelser fx omkring at man ikke må løbe.

Observationer og refleksioner – udendørs

Legepladsen er stor, i forskellige niveauer og med flere legeområder. Børnene kan ikke selv vælge at gå ind. Der er flest steder, hvor børnene kan være aktive (fx gynger) og færre steder at finde ro (som fx skuret). Der er få steder til finmotoriske aktiviteter (fx Lego) og enkelte steder til rolleleg (fx figurer). Der er ikke et sted, hvor man fx kan læse eller tegne. Flere steder fremstår utydelige/slidte. Fx et tomt legehuse. Det vurderes, at børnene kunne bruge flere tydelige, tematiserede områder med legetøj og materialer.

Udviklingsområder:

Det anbefales at sætte fokus på: mere rolleleg, finmotoriske aktiviteter og at I (på samme måde som inde) kræser om områderne med legen og tydeligheden for øje. Brug de uudnyttede områder (fx halvtaget ved cyklerne). Se på legepladsen med KIDS og vurder muligheder/tiltag, der passer til den aktuelle børnegruppe. Overvej også hvad legepladsens størrelse betyder for pædagogikken på tidspunkter med kun en voksen ude. Fx ift. de børn, der risikerer at gå under radaren på den store legeplads.

2: Relationer

Relationer mellem barnet og de omgivende voksne samt relationen børn imellem har grundlæggende betydning for barnets udvikling. Det gælder f.eks. for barnets følelsesmæssige og sociale udvikling, dets kognitive udvikling, dets sproglige udvikling og dets selvudvikling. En udviklingsfremmende relation mellem pædagoger og børnene, en god relation mellem pædagogerne og forældrene og gode relationer børnene imellem, er væsentlige indikatorer på god pædagogisk kvalitet. (KIDS, s. 40)

Observationer og refleksioner

Over dagen observeres positive, lydhøre, imødekommende og kommunikerende voksne, der er interesserede i børnene og deres perspektiver - og som fordeler sig. Børnene søger de voksne og virker vant til at blive talt med og hørt - de synes at have en god børnehavedag. (En af børnene siger da under afhentning: *"det har været SÅDAN en god dag!"*).

Den observerede kvalitet gælder alle voksne i huset med lille variation over dagen. Der observeres en rigtig god normering på dagen, hvilket højner kvaliteten. Men ikke af sig selv, da også fx dagens struktur får betydning. Her er planen for det meste ikke fastlåst (mest måltider og samling - men også her er der for det meste lagt vægt på kontakt og kommunikation). Når strukturen er mere "løs", giver det plads til leg, kommunikation og samspil, som det fx ses om formiddagen - også for de mest udsatte. Der observeres nogle underkendelser (fx omkring spisning, samling og når børnene skal ind og ud), dog mest som venlig guidning. Vær alligevel obs. på "nej", "sh" osv.

Der observeres en engageret børnegruppe, som gerne vil samarbejde med de voksne og som har få konflikter med hinanden. Dem der er forsøges løst med en anerkendelse af begge børns perspektiver.

Der observeres jævnligt fokus på børnefællesskabet i lege, aktiviteter og igennem italesættelse: *"Hvem synes du, vi skal invitere ind i din hule?"*. Over dagen er der enkelte børn, der kunne have gavn af, at blive hjulpet ind i en leg eller aktivitet sammen med andre børn.

Udviklingsområder - relationer

Børnefællesskabet: understøt børnenes muligheder for at knytte sig til andre børn endnu mere igennem at sætte flere ord på børnene overfor hinanden. Men også i leg og aktiviteter, hvor de voksne kan engagere sig og inddrage børnene og hjælpe dem med at få øje på hinanden - også på legepladsen. Fortsæt det gode arbejde med fordelingen turtagning, anerkendelse og gode initiativer inspireret af børnene. Fortsæt med at have fokus på at skabe kontakt med hvert enkelt barn - både kropsligt og gennem turtagning. Fx til frokost med de børn, der ikke siger så meget ved det store bord. Kunne der skabes flere samtalemuligheder for alle børn?

3: Leg & aktivitet

For at kunne udvikle sig har børnene brug for at lege med andre børn og for at blive mødt af nærværende voksne. Der skal være tilbud om aktiviteter og gode lege- og læringsmuligheder. Noget at være sammen om i et fælles tredje. Børn lærer og udvikler sig gennem leg med hinanden og gennem aktiviteter, der tager udgangspunkt i barnets interesser, alder og udvikling sammen med andre børn og med voksne. Hvordan voksen kommunikerer og interagerer med børn i samspil fra den helt tidlige barndom med de fysiske læringsmiljøer (bøger, legesager), er essentielt for børns læring og udvikling. Der skal derfor være tilbud om aktiviteter og gode lege- og læringsmuligheder i institutionerne. (KIDS, s. 44)

Observationer og refleksioner – børns leg

Normeringen i Skovhuset giver mulighed for en god fordeling af voksne og børn i lege og aktiviteter. De fleste døre er åbne stuerne imellem, hvilket giver børnene flere legemuligheder. Der er en behagelig ro på huset og det summer ofte af leg, fordybelse og kontakt. Børnegruppen er i balance og har gode legekompetencer – hjulpet godt på vej af de voksne, der understøtter legen eller i aktiviteter (fx både spontane og planlagte). Der observeres mange fordybede lege. De voksne justerer sig efter børnene, hvilket betyder, at der ikke er en masse ventetid fx ved 'flaskehalse', hvor mange børn skal gøre det samme på samme tid. Kun en smule på fx toilettet, når alle skal vaske fingre. Legene afbrydes af 3xmad. De voksne er observerende på børnene og følger deres spor – fx når der leges hunde og katte (i lang tid) og en voksen er til rådighed og siger: "Hej lille kat! Og hvem er du så? Åh, du er en sød hund". De voksne er mest i aktiviteterne og går bag eller ved siden af legen. De deltager sjældnere i legen på gulvet eller går foran – så gerne mere af det, hvor flere børn kan inddrages, fx i rolleleg. Lav fx tematiserede legekasser, som kan tages frem (fx frisør og lign.)

Observationer og refleksioner - vokseninitierede aktiviteter

I løbet af dagen sættes ofte alderssvarende aktiviteter i gang, som børnene optages af (fx sanglege, spil, krea osv.). Børnene kan for det meste gå til og fra aktiviteterne. Det fungerer godt. Samling, måltider og en skoleforberedende aktivitet er ikke valgfri. Langt de fleste børn vil dog gerne deltage i aktiviteterne og er ofte engagerede (mindst under samling). Fx siger et kommende skolebarn: "DET var sjovt!", med lys i øjnene, da skoleaktiviteten er slut. Aktiviteterne (og herunder måltider) giver plads til en fordybet kontakt eller samtale, da de voksne bliver ved aktiviteten (fx når der lægges puslespil). Børnene inddrages også i rutinerne under måltider fx til borddækning, hvis de har lyst.

Udviklingsområder – leg og aktivitet:

Kunne I eksperimentere med at gøre en af madpakkerne valgfrie og fx lave løbende eftermiddagscafe, så I her kan undgå at afbryde børnenes lege og aktiviteter? Fortsæt derudover den struktur der observeres indenfor (med fordeling), da det giver plads til den frie leg og mange aktivitetstilbud. Understøt legen og børnefællesskabet endnu mere igennem jeres positioner i legen (foran, bagved og ved siden af legen) – inde som ude. Vær også obs på at observere forskellen mellem dem, der er i en god leg/aktivitet og dem, der tuller rundt og kunne bruge at blive hjulpet ind i en leg. Sæt gerne noget i gang med flere børn som fx gemmeleg eller en større aktivitet, hvis der er flere, der går formålsløst rundt.

4: Socio-emotionel udvikling

Børns evne til at kunne udvise næstekærlighed (det at kunne sætte sig i andres sted og handle derefter) stiger i takt med barnets evne til at genkende sig selv som sig selv. De børn der således tidligst udvikler evnen til selvbevidsthed (at vide, hvem man er som person), er også de børn, der tidligst udviser social adfærd overfor andre mennesker. (KIDS, s. 48)

Observationer og refleksioner

Under dette område fremhæves det positivt, at de voksne lægger vægt på og prioriterer en indlevende kontakt, trøst og jævnlige sætter ord på følelser og oplevelser. Som da et barn kommer, får et knus og en voksen siger: *"hvor var det godt, du kom. Var helt bekymret for at du ikke kom"*.

Fortsæt arbejdet, så turtagning, ansigt-til-ansigt- og (endnu mere) kropskontakt kan opleves i endnu højere grad af alle børn. Fortsæt med at sætte ord på børnenes (og jeres egne) følelser og oplevelser. Fx i konfliktsituationer, hvor begge børn har brug for en voksen, der hjælper dem med at forstå sig selv og hinanden ved at sætte ord på hinandens følelser og oplevelser.

5: Demokrati og deltagelse

Muligheden for selv at være aktiv og selv at skabe mening i en aktivitet bliver en vigtig erfaring. Indflydelse er ikke et individuelt anliggende. Det skal anskues i en solidarisk forbindelse med fællesskabet, hvor pædagogiske intentioner balanceres med børnenes perspektiv og engagement.

(KIDS, s. 50)

Observationer og refleksioner

Udover enkelte undtagelser omkring faste "skal-ting" (som at skulle ind, ud sidde osv.), så er de voksne ofte oprigtigt nysgerrige og spørgende ift. børnenes perspektiver. Dette kan ske, fordi kontakten til børnene prioriteres og når der stilles aktiviteter og lege til rådighed, som børnene finder meningsfulde. Det giver børnene mange muligheder for at byde ind og byde sig til i fællesskabet – uden tvang. Dette område højnes altså, når børnene selv kan vælge til eller fra. Børnene spørges til hvad de har lyst til og de kan fx selv vælge hvor de vil sidde. Undtagelser er: samling, måltider og hvorvidt børnene kan vælge at være ude eller inde (flere børn siger "jeg fryser").

Fortsæt arbejdet med at give børnenes alderssvarende indflydelses-muligheder, (så det gælder over hele dagen og i flere situationer) og med at følge børnenes spor og ideer – både i tale, leg og aktiviteter. Det anbefales også at I gentænker regler: fx i forhold til at vælge at være ude og inde, om at man ikke må løbe indenfor, skal spise rugbrødet først eller andre regler. Giver de mening for både børnene og jer? Hvilken betydning ville det få, hvis en af madpakkerne blev mere løbende eller hvis børnene kunne vælge at gå ind og fordybe sig i et af rummene indenfor i middagsstunden?

Afslutning

Denne rapport har redegjort for både styrker og udviklingsmuligheder i Skovhuset på baggrund af 7 timers observation og en faglig vurdering. Dette giver et afsæt til – for både ledelse og personale - at overveje hvilke områder, der skal arbejdes særligt med fremover.

Selvfølgelig anbefales det, at I fortsætter det gode arbejde, som allerede udføres, da dette er med til at højne den pædagogiske kvalitet. Som det også fremgår af rapporten, vurderes det, at den pædagogiske kvalitet kan højnes yderligere ved at arbejde med - og reflektere over - følgende områder:

- **Fysisk indretning ude:** tematiserede legeområder med legetøj og materialer (fokus på rollelegen)
- **Børnefællesskabet og leg:** fokus på at understøtte de små venskaber – gennem italesættelse og ved at gå både foran, bag ved og ved siden af legen. Hvornår gør i hvad?
- **Demokrati og deltagelse:** øge børnenes indflydelse på at være ude og inde + måltider

Dyk ned i de enkelte områder og igennem faglige refleksioner og beslutninger kan I blive enige om, hvad I vil bevare af det nuværende, og hvad I vil ændre. Herudfra udarbejdes en plan for de enkelte områder: hvordan og hvornår I vil arbejde med punkterne - samt hvordan og hvornår I vil evaluere indsatsen. Derudover anbefales det, at I indhenter børnenes perspektiver, så deres stemme også kommer med når der arbejdes med at højne kvaliteten for deres levede liv i Skovhuset.

Er der behov for uddybning – eller hjælp til det videre arbejde – kan I kontakte Bodil Meineche eller Susanne Skaanning på susanne@relate.nu