

2023

PÆDAGOGISK

UDVIKLINGS- OG TILSYNSRAPPORT

CHARLOTTE RINGSMOSE
GRETHE KRAGH-MÜLLER

KIDS

2.
reviderede
udgave

KVALITETSUDVIKLING
I DAGINSTITUTIONER



DANSK PSYKOLOGISK FORLAG

Satellitten

Udarbejdet af ekstern konsulent: Susanne Skaanning

Dato for observation: 18. september 2023

Til stede: 31 børn, 9/10 voksne

Satellitten

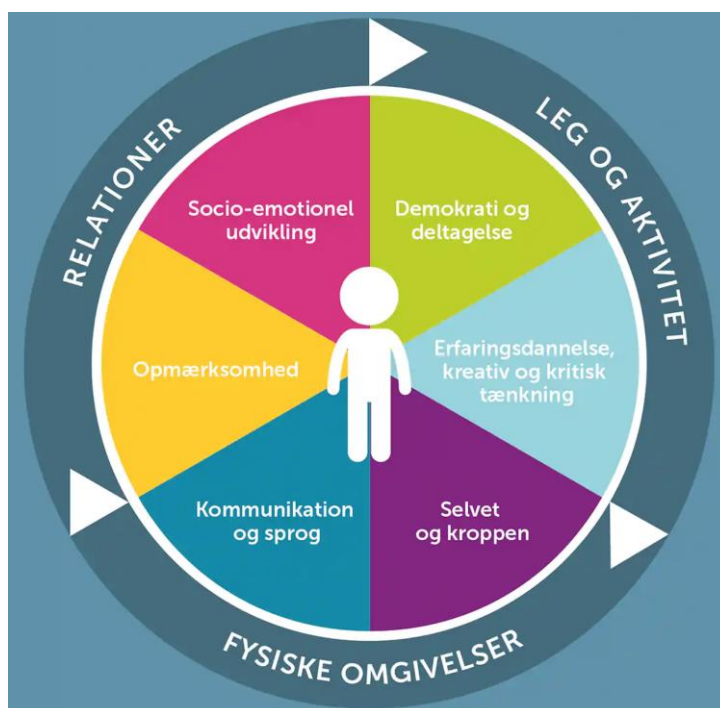
Om observationsredskabet KIDS

Evalueringen her er lavet med udgangspunkt i "KIDS - kvalitetsudvikling i daginstitutioner"¹. Redskabet er danskudviklet og bruges til at evaluere og udvikle den pædagogiske kvalitet. KIDS er baseret på forskning af pædagogisk kvalitet og udviklingspsykologisk viden om, hvordan børn udvikles og lærer. KIDS er udarbejdet af professor, cand.pæd.psych. Charlotte Ringsmose og lektor cand.psych., autoriseret psykolog og specialist i børnepsykologi Grethe Kragh-Müller.

KIDS anvender anerkendte standarder for målekvalitet, hvilket omhandler vurdering af gennemsigtighed, pålidelighed og gyldighed. Det betyder at KIDS-redskabet er baseret på solid viden i form af teori og forskning om børns udvikling og at måler det, som det angiver at måle. I denne undersøgelse omhandler det læringsmiljøets kvalitet på følgende parametrene: relationer, leg & aktivitet, fysiske rammer, socio-emotionel udvikling og demokrati & deltagelse.

Pædagogisk kvalitet defineres her ud fra børnenes muligheder for både at leve et godt børneliv og at udvikle de færdigheder og kompetencer, der skal til for at kunne begå sig i det moderne samfund. I KIDS vurderer man altså ikke børnene - men børnenes muligheder for trivsel, læring og udvikling i den sammenhæng, de befinder sig i.

I Satellitten lå observationsdagen d. 18/9 2023 og blev gennemført af Susanne Skaanning (ekstern konsulent).



¹ Charlotte Ringsmose & Grethe Kragh-Müller (2020): KIDS – Kvalitetsudvikling i daginstitutioner, 2. udg. Dansk Psykologisk Forlag

1: Fysiske omgivelser

Indretningen af de fysiske omgivelser – inde og ude - har stor betydning for børnenes muligheder for erfaringsdannelse og for daginstitutionens sociale liv og dermed for børnenes udvikling og læring. Barnet er i en periode, hvor erfaringer og læring sker gennem det at undersøge og gå på opdagelse. Barnets hele færden i institutionen danner grundlag for erfaringsdannelse. Rummene (inde og ude) skal danne ramme og invitere til gode læringsoplevelser. En forudsætning for at det lykkes er at rum og indretning indgår som væsentlige elementer i de pædagogiske overvejelser og valg. (KIDS, s. 38)

Observationer og refleksioner – indendørs

Ovenpå er flere rum under ombygning og der er motorikrum. Hver stue har ét rum. Børnene bliver på stuen (medmindre andet planlægges for dem). Fællesrummet bruges som grupperum, hvilket giver forstyrrelser over dagen – fx ved aflevering, bleskift, mad og putning. Der er et 'grupperum', som bruges til soverum. Her sover de fleste børn. De voksne forsøger at imødekomme pladsudfordringerne ved at organisere sig i løbet af formiddagen, så flere er på tur/på legepladsen og ved at skabe ro med skillevægge til måltider.

- Flere steder er der gjort klar til leg, med legetøj der ikke ryddes op, men sættes frem. Godt. På trods af dette savner stuerne i høj grad både tydelighed, rumdeling, tematiserede legeområder og plads til leg (bordene fylder meget). Meget af det legetøj der er, er tilgængeligt for børnene, men der er også fx legetøj i kasser i vindueskarmen/bøger højt oppe, som ikke alle børn kan nå selv. Der er flere steder indrettet med tegninger, væg-legetøj, sange osv. Generelt mangler børnene legetøj, materialer og områder til fordybet leg og aktivitet.

(Ovennævnte faktorer har betydning for praksis, da det begrænser børn og voksnes muligheder for at få gode samspil, nye erfaringer og for at kunne fordele sig indenfor. Rummene har dermed betydning for personalets muligheder for at skabe høj kvalitet. Det anbefales at diskutere, hvordan huset/stuerne kan åbnes mere, så mulighederne kan bruges på tværs af stuer. Samt at der ses på, hvordan børn og voksne kan aflastes på stuerne inde i huset ved at inddrage mulighederne på 1. sal eller i det nuværende soverum? Hvor mange kvm er der reelt i brug i forhold til antallet af børn?)

Udviklingsområder:

- Det anbefales at arbejde med tematisering/tydelighed ved at skabe flere rum i rummet, hvori der kan være klargjorte, afgrænsede lege- og aktivitetsområder, så børnene kan inspireres til at komme i gang med – og fortsætte legen uden at blive forstyrret. Tænk bredt i legeformer: hvor kan man fx klæde sig ud og spejle sig?
- Gå gerne selv gennem de forskellige items i KIDS under 'fysisk indretning' i grupperummene og spørg til hvert område: "Hvad kan og skal man her?". Hvilken adfærd/leg/aktivitet kalder områderne på?

Observationer og refleksioner – udendørs

På legepladsen er der et lille stykke græs, faldunderlag, planter at gemme sig bag, sandkasseting, gynger, trampoliner, klatretårn mm. Der er plads til fysisk udfoldelse. Legepladsen fremstår stadig mangelfuld hvad angår mulighed for ro, finmotorik, tørvejr, skygge og generelt ift. lege- og aktivitetsmuligheder. Dvs. områder med tilstrækkelige materialer og legetøj til fx finmotoriske aktiviteter, sanser og rolleleg.

Udviklingsområder:

- Det anbefales at sætte fokus på legepladsen, så der kan skabes bedre betingelser for både børn og voksne i forhold til leg, aktiviteter og relations skabelse. Her tænkes på tilgængeligt legetøj og materialer, legeområder, muligheder for lav aktivitet – så legen kan få gode betingelser - også på en regnvejr/hedebløgedag. Kunne fast overdækning/halvtag være en mulighed? Et sted med plads til fx læsning eller dukkeleg?
- Gennemgå gerne selv legepladsen i forhold til KIDS og vurder større og mindre muligheder og tiltag, der passer til den aktuelle børnegruppe sammenholdt med viden om, hvad der udgør god kvalitet.

2: Relationer

Relationer mellem barnet og de omgivende voksne samt relationen børn imellem har grundlæggende betydning for barnets udvikling. Det gælder f.eks. for barnets følelsesmæssige og sociale udvikling, dets kognitive udvikling, dets sproglige udvikling og dets selvudvikling. En udviklingsfremmende relation mellem pædagoger og børnene, en god relation mellem pædagogerne og forældrene og gode relationer børnene imellem, er væsentlige indikatorer på god pædagogisk kvalitet. (KIDS, s. 40)

Observationer og refleksioner

- Alle voksne er generelt venlige, omsorgsfulde og interesserede i børnene. Der observeres god kontakt mellem børn og voksne, hvor børnene spejles med krop og ord – særligt når der er færre børn på én gang. Fx efterhånden som børnene vågner. Her kommunikeres også over flere led.

- Der er dog noget variation over dagen. Fx ved puttetid til middag omkring fællesrummet eller andre skaling (fx spisning) opstår der underkendelser og afledning, fordi børnene enten ikke kan honorere kravet om at blive siddende eller ikke får den nødvendige kontakt, da der er en del gråd og mange skal det samme på samme tid i samme rum. Putningen fremstår kaotisk og med en del gråd. Det skal dog understreges, at det er tydeligt, at de voksne gerne vil give børnene al den omsorg, der er mulig for dem – men rammer, struktur og lukkede døre udfordrer.

- De bedste tidspunkter observeres da børnene vågner og når de voksne bliver siddende på gulvet uden for mange børn omkring sig. Når børn græder, trøstes de med ord og venlig stemme (fx på sofaen efterhånden som de vågner) – men også jævnlige afledning. Var disse observationer særlige for denne dag eller hvordan oplever I dette område selv?

Børnefællesskabet: der er fokus på at dele børnene i mindre grupper om formiddagen - det giver mulighed for samspil, leg med vokseninddragelse (fx at lege med dyr), børnenes egen leg og aktiviteter (fx puslespil). Andre er på tur og kan ikke observeres. Der observeres dog ikke megen overskud til at have fokus på børnefællesskabet, hvor børnene hjælpes med at få øje på hinanden igennem lege og aktiviteter. I er på vej med konfliktløsning, men kommer ikke i mål med at få sat ord på begge børns oplevelse og hjulpet dem videre i leg.

Udviklingsområder – relationer

- Fortsæt det gode arbejde, der i dag kunne observeres under relationer: med små grupper, omsorg, anerkendelse, leg, gode initiativer og hovedfokus på børnene – så det gælder hele dagen.

- Tilknytning: Vend gerne børnene endnu mere ind mod jer selv, tag dem mere op og bliv i følelsen, for at opnå mere ansigt-til-ansigt kontakt og en endnu tryggere tilknytning til jer. Overvej også, hvordan I kan sikre tilknytningen hos nyopstartede børn – fx til måltider, hvor kravet om at blive siddende, bliver for stort for nogle. Har I overvejet at bruge bæresele/vikle til visse børn, indtil de er trygge nok til at udforske på egen hånd? Observer selv tidspunkter med megen gråd/brandslukning og hjælp hinanden på tværs af stuer.

- Overvej, hvordan I med rummets indretning (og brug) kan minimere forstyrrelser, så der bliver mere ro til samspil med det enkelte barn? Skaber fællesrummet gode betingelser for både jer og børnene her?

- Diskuter jeres struktur og organisering, så der i endnu højere grad kan skabes kontakt til og kommunikation med hvert enkelt barn som et lille individ - både kropsligt og gennem ord. Kunne man fx putte/lege/tilbyde aktiviteter mere løbende/efterhånden som de er klar? Kunne børnene spise mere løbende, så de ikke skal blive siddende længere end de kan? Hvorfor skal alle vente til alle er færdige?

3: Leg & aktivitet

For at kunne udvikle sig har børnene brug for at lege med andre børn og for at blive mødt af nærværende voksne. Der skal være tilbud om aktiviteter og gode lege- og læringsmuligheder. Noget at være sammen om i et fælles tredje. Børn lærer og udvikler sig gennem leg med hinanden og gennem aktiviteter, der tager udgangspunkt i barnets interesser, alder og udvikling sammen med andre børn og med voksne. Hvordan voksen kommunikerer og interagerer med børn i samspil fra den helt tidlige barndom med de fysiske læringsmiljøer (bøger, legesager), er essentielt for børns læring og udvikling. Der skal derfor være tilbud om aktiviteter og gode lege- og læringsmuligheder i institutionerne. (KIDS, s. 44)

Observationer og refleksioner – børns leg

- Der er i løbet af dagen mulighed for at kunne lege frit og fordybe sig (når der ikke er måltider eller planlagte aktiviteter). Dette fungerer for de få børn, der har kompetencer til at lege selv. Og dem der ikke kan endnu, hjælpes af og til af voksne, hvis de sidder (og bliver) på gulvet. Der observeres kun af og til alderssvarende fordybelse – dels pga. af rummenes indretning (se det afsnit) og lukkede døre - og dels fordi der observeres få voksne, der har ro på til at blive på gulvet og/eller pga. mange børn på én gang i samme rum.
- Om eftermiddagen justerer de voksne sig efter børnene, når de gerne vil ud at lege eller i motorik ovenpå, hvor de støttes i legen. Gerne mere af det.
- En del børn kunne have gavn af at blive hjulpet ind i en alderssvarende leg med færre børn i grupperne (fx gemmeleg, titte bøj eller løbe-danse-grine leg i et separat rum). Fx om eftermiddagen, hvor mange børn er samlet i samme rum. Flere af de store børn ville også have gavn af, at få hjælp til at få øje på hinanden i legen i de forskellige legeområder over dagen, som når de støttes i at lege i motorikrummet om eftermiddagen.

Observationer og refleksioner - vokseninitierede aktiviteter

- I løbet af dagen sættes flere alderssvarende aktiviteter i gang, som børnene af og til optages af (fx sæbebobler, læsning, puslespil, gåtur, samling om bamseven). Aktiviteterne giver af og til plads til en kontakt eller samtale. Fx højtlesning eller puslespil. Gerne meget mere af det med fokus på kontakten for de børn, der kunne trænge.

Udviklingsområder – leg og aktivitet:

- Aktiviteter og lege: Vær obs på forskellen mellem fordybelse - kedsomhed/tullen rundt – behov for at blive fyldt op med kontakt. Scan rummet og få øje på de børn, der tuller rundt og kunne bruge en leg eller aktivitet, hvor kontakten er i centrum og hvor den voksne har en intention eller følger børnenes spor/ideer. Brug hinanden mere på tværs af stuer/åbn dørene. Fx efter frokost eller til eftermiddag, hvor noget kan tilbydes/stilles frem. Hav gerne på den måde en aktivitet ”i baglommen”, hvis det er aktuelt. Fx sansede lege for de helt små. Gå efter fordybelsen og på at fange deres interesse indenfor nærmeste udviklingszone. Det kan dels styrke tilknytningen og dels styrke børnefællesskabet, minimere konflikter og skabe en højere grad af fordybelse hos børnene.
- Børns leg og fællesskab: hjælp og inspirer børnene til at komme i gang med gode fordybede lege med hinanden. Fx når to børn er interesseret i det samme, så sæt dem i spil sammen i stedet for at bede dem om at vente til det bliver deres tur. Vær obs på jeres positioner i legen: foran, bag ved eller ved siden af.

4: Socio-emotionel udvikling

Børns evne til at kunne udvise næstekærlighed (det at kunne sætte sig i andres sted og handle derefter) stiger i takt med barnets evne til at genkende sig selv som sig selv. De børn der således tidligst udvikler evnen til selvbevidsthed (at vide, hvem man er som person), er også de børn, der tidligst udviser social adfærd overfor andre mennesker. (KIDS, s. 48)

Observationer og refleksioner

Under dette område fremhæves det positivt, når de voksne lægger vægt på og prioriterer en indlevende kontakt, kommunikation og sætter ord på følelser og oplevelser, som: "Er du lidt træt? Kan du ikke lide det?". I kan med fordel fokusere meget mere på at få skabt mere plads til kontakt med det enkelte barn med trøst, samspil og kontakten i centrum. Lad ansigts- og kropsspejlingen følge med: grin, råb, dans og fjol også gerne ☺ I kan med fordel fokusere på at få endnu mere ansigt-til-ansigt- og kropskontakt ind i hverdagen fx når barnet trænger til trøst. Tilknytningen er afgørende for det helt lille barn (der, hvor barnet trøstes helt færdigt) – og denne bør sættes over ventetid, struktur og skal-ting, som helt små børn ofte ikke kan honorere. Her er "kontakt før krav" en god rettesnor. Vær obs på brugen af afledning (fx sang og "op igen"). Sæt gerne endnu flere ord på børnenes følelser og oplevelser, som det observeres at, I gør udenfor "skal"-situationerne og der er mere ro på – fx når en voksen siger: "Og du har fået strømperne af? Var det dejligt med bare fusser?". Hjælp dem også med at forstå sig selv og hinanden ved at sætte ord på hinandens følelser og oplevelser (også i konflikter i stedet for "nej, han havde den først") og hjælp dem ind i en god leg eller aktivitet med hinanden. I denne proces anbefales det, at I observerer jeres struktur, rutiner, regler og flaskehalse. Hvor kan I justere, så I får plads til at højne kvaliteten her – til gavn for både børnene og jer selv?

5: Demokrati og deltagelse

Muligheden for selv at være aktiv og selv at skabe mening i en aktivitet bliver en vigtig erfaring. Indflydelse er ikke et individuelt anliggende. Det skal anskues i en solidarisk forbindelse med fællesskabet, hvor pædagogiske intentioner balanceres med børnenes perspektiv og engagement.

(KIDS, s. 50)

Observationer og refleksioner

De voksne er jævnligt nysgerrige og spørgende ift. børnenes perspektiver – dog mest, når alle har "fri" fra "skal-ting" (oprydning, måltider osv.) og når der er få voksne til få børn. Det sker fx efterhånden som børnene vågner og de sidder selv med én voksen og efterhånden som flere børn er blevet hentet.

Over dagen observeres børnenes indflydelse mest i det små, som når de spørges: "Er der nogen, der vil med udenfor?" eller "Kan du ikke li' det pålæg?". Det er dog stadig mest de voksne, der bestemmer, hvad børnene må og skal (spise, sidde, gå fra bordet, pusles osv.). Vær obs jeres struktur og hvad "man" gør og skal. Fokuser på at få kontakt før der stilles krav. Lyt til børnenes perspektiver og observer dem – og øg herudfra deres indflydelses-muligheder, hvor det er muligt. Kunne børnene fx få tilbud på tværs af stuer i endnu højere grad? Kunne de inddrages i højere grad – fx under måltider? Følg deres spor og ideer, hvor det er muligt – både i tale, leg og aktiviteter. Overvej større åbenhed stuerne imellem, så børnene kan være flere steder og få flere muligheder for at byde ind med det de er optagede af – og følge den voksen de er mest tryk ved.

Afslutning

Denne rapport har redegjort for både styrker og udviklingsmuligheder i Satellitten på baggrund af 7 timers observation og en faglig vurdering. Dette giver et afsæt til – for både ledelse og personale - at overveje hvilke områder, der skal arbejdes særligt med fremover.

Selvfølgelig anbefales det, at I fortsætter det gode arbejde, som allerede udføres, da dette allerede er med til at højne den pædagogiske kvalitet. Som det også fremgår af rapporten, vurderes det, at den pædagogiske kvalitet kan højnes yderligere ved at arbejde med - og reflektere over - følgende områder:

- **Socio emotionel udvikling:** Tilknytning, trøst og kontakt til alle børn
- **Fysisk indretning inde:** tematiserede legeområder + legetøj og materialer (herunder aflastning af stuer ifm. overordnet indretning i hele huset og lukkede døre)
- **Aktiviteter og lege:** sætte aldersrelevante aktiviteter/lege i gang ved behov

Dyk ned i de enkelte områder og bliv igennem faglige refleksioner og beslutninger enige om, hvad I vil bevare af det nuværende, og hvad I vil ændre. Herudfra udarbejdes en plan for de enkelte områder:

hvordan og hvornår I vil arbejde med punkterne - samt hvordan og hvornår I vil evaluere indsatsen? Derudover anbefales det, at I inddrager forældrene samt indhenter børnenes perspektiver, så deres stemme også kommer med, når der arbejdes med at højne kvaliteten for deres levede liv i Satellitten.

Er der behov for uddybning af rapportens indhold – eller hjælp til det videre arbejde – kan I kontakte Bodil Meineche eller Susanne Skaanning på susanne@relate.nu