

2024

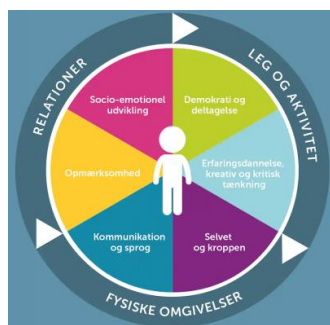
PÆDAGOGISK

UDVIKLINGS- OG TILSYNSRAPPORT



Specialgruppen Lyseblå stue, §32 tilbud i Gårdbørnehaven Valhalla

Vesthimmerlands Kommune



Udarbejdet af Pædagogisk konsulent: Bodil Lynge Meineche

Dato for observationer: 26. januar 2024

Tilsynets indhold

Tilsynet afspejler gældende tilsynspraksis på 0-6 års området i Vesthimmerlands Kommune, der beror på evaluerings- og kvalitetsudviklingsredskabet: KIDS - kvalitetsudvikling i daginstitutioner. Tilsynet er dog tilpasset en specialpædagogisk praksis, herunder at imødekomme og understøtte børn i udsatte positioner eller børn med fysisk- og eller psykisk funktionsnedsættelsers individuelle behov. Derudover er der ført tilsyn på det pædagogiske personales uddannelse, specialpædagogiske tilgange og redskaber. Rapporten indeholder primært elementer fra tre timers anmeldt observation i hver gruppe, dialoger og skriftlig afrapportering.

Centralt for tilsynet er, at det sker via en tilsyns- og udviklingsorienteret tilgang, med det formål at støtte den fortsatte kvalitetsudvikling i tilbuddet. Det betyder, at den samlede rapport – kort efter hvert tilsynsbesøg – er blevet anvendt som afsæt for et feedbackmøde med ledelsen og den pædagogiske konsulent. På mødet er der blevet redegjort for rapportens indhold og pågået fælles faglige refleksioner over mulige indsatser i forhold til kvalitetsudviklingen i det enkelte dagtilbud. Formålet er at nå frem til relevante udviklings- og handleområder, som ledelsen efterfølgende har drøftet med hele mini/specialgruppens pædagogiske personale (PP.). Denne fremgangsmåde har sikret, at alt PP. har modtaget nødvendig information, haft faglige refleksioner og mulighed for at arbejde ud fra en fælles forståelse i det videre arbejde med den pædagogiske kvalitet.

Inden for flere af de områder, som undersøges i denne rapport, anbefales det, at det gode arbejde fortsættes, men ligesom i alle andre institutioner har grupperne selvfølgelig også potentiale for udvikling. Begge aspekter af kvalitetsudviklingen er med i denne rapport, som afsluttes med forslag til områder, hvor man med fordel kan sætte ind i det videre arbejde med den pædagogiske kvalitet.

Om observationsredskabet KIDS

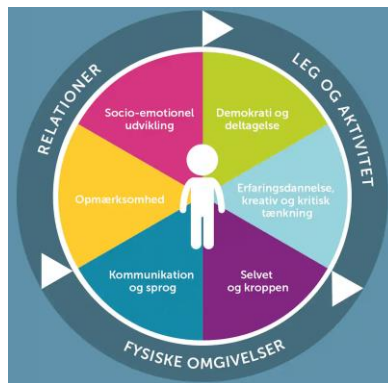
Evalueringen her er lavet med udgangspunkt i temaerne: Fysiske omgivelser, relationer og leg & aktivitet fra "KIDS - kvalitetsudvikling i daginstitutioner"¹. Dette dog med udgangspunkt i målgruppens særlige behov.

Redskabet er danskudviklet og bruges til at evaluere og udvikle den pædagogiske kvalitet. KIDS er baseret på forskning af pædagogisk kvalitet og udviklingspsykologisk viden om, hvordan børn udvikles og lærer. KIDS er udarbejdet af professor, cand.pæd.psych. Charlotte Ringsmose og lektor cand.psych., autoriseret psykolog og specialist i børnepsykologi Grethe Kragh-Müller.

KIDS anvender anerkendte standarder for målekvalitet, hvilket omhandler vurdering af gennemsigtighed, pålidelighed og gyldighed. Det betyder at KIDS-redskabet er baseret på solid viden i form af teori og forskning om børns udvikling og at måler det, som det angiver at måle. I denne undersøgelse omhandler det læringsmiljøets kvalitet på følgende parametrene: fysiske omgivelser, relationer og leg & aktivitet.

Pædagogisk kvalitet defineres her ud fra børnenes muligheder for både at leve et godt børneliv og at udvikle de færdigheder og kompetencer, der skal til for at kunne begå sig i det moderne samfund. I KIDS vurderer man altså ikke børnene - men børnenes muligheder for trivsel, læring og udvikling i den sammenhæng, de befinder sig i.

¹ Charlotte Ringsmose & Grethe Kragh-Müller (2020): KIDS – Kvalitetsudvikling i daginstitutioner, 2. udg. Dansk Psykologisk Forlag



Gruppen er pt. på 6 børn og der er tilknyttet 4 pædagogiske personaler. Gruppen er nylig overflyttet fra Hornum Børnehave og etableret i lokale i Gårdbørnehaven Valhalla.

1: Fysiske omgivelser

Indretningen af de fysiske omgivelser – inde og ude - har stor betydning for børnenes muligheder for erfaringsdannelse og for daginstitutionens sociale liv og dermed for børnenes udvikling og læring. Barnet er i en periode, hvor erfaringer og læring sker gennem det at undersøge og gå på opdagelse. Barnets hele færden i institutionen danner grundlag for erfaringsdannelse. Rummene (inde og ude) skal danne ramme og invitere til gode læringsoplevelser. En forudsætning for at det lykkes er at rum og indretning indgår som væsentlige elementer i de pædagogiske overvejelser og valg. (KIDS, s. 38)

Observationer – indendørs

Lyseblå gruppe har en stue til rådighed i børnehaven. En lille del af garderoben anvendes ligeledes, hvor der er indrettet med en sofa og lidt legetøj. Der er skabt rum i rummet via opdeling med reoler og skillevægge på stuen og skillevægge bruges aktivt i løbet af formiddagen for at skærme børnenes lege og spisegrupper. En af de inddelte rum er tematiseret med relevante varierede materialer, i form af et køkken, dukker m.v. I de øvrige rum er legetøj til rådighed, bl.a. konstruktion, biler m.v. Der er to borde i rummet, der tager en del gulvplads. Det efterlader færre muligheder for at skabe tematiserede og afgrænsede lege/sanseområder. Der er bløde områder med sofa til afslapning og en kuglestol til at finde ro i, men plads til fysisk udfoldelse skal enten aktiv findes frem eller låne motorikrummet i børnehaven.

Udviklingsområder

Skab gerne endnu flere tematiserede lege- og aktivitets-steder, med rigelige og varierede materialer til leg og aktivitet indenfor et bestemt område. Måske kan der skabes mere plads til leg, enten ved at anvende mobile eller væghængte borde? Kan der, i henhold til aktuelle målgruppe, skabes flere muligheder for stimulering af børnenes sanser, give massage, lave motorisk udfoldelse?

Observationer – udendørs

Lyseblå stue har en særskilt indhegnet legeplads med egen udgang. Her er der mulighed for at børnene kan være fysiske aktive bl.a. på vippedyr, klatre på legehus og køre på rutchebane. Der er desuden en sandkasse og et legehus. Der er adgang til sandkasseting.

Der er ligeledes mulighed for at anvende resten af børnehavens legeplads inklusiv dyrehold. Der er et barn fra specialgruppen, der benytter børnehavens legeplads ca. en times tid denne dag i samspil med en voksen, hvor pasning af dyrehold indgår.

Udviklingsområder

Kik gerne på børnenes muligheder på legepladsen ift. relevante mulighederne for grov,- fin- og sansemotoriske udfoldelser for den aktuelle børnegruppe. Der kunne arbejdes med at skabe mulighed for cykling, gyngende, sætte hængekøjer op, finde ro m.v.

2: Relationer

Relationer mellem barnet og det pædagogiske personale samt relationen børn imellem har grundlæggende betydning for barnets udvikling. Det gælder f.eks. for barnets følelsesmæssige og sociale udvikling, dets kognitive udvikling, dets sproglige udvikling og dets selvudvikling. En udviklingsfremmende relation mellem pædagoger og børnene, en god relation mellem pædagogerne og forældrene og gode relationer børnene imellem, er væsentlige indikatorer på god pædagogisk kvalitet. (KIDS, s. 40)

Observationer

De voksne er interesserede i børnene, venlige, imødekommende og omsorgsfulde. Der observeres god kontakt mellem de fleste børn og voksne med øjenkontakt, glæde, smil, berøring, afstemning m.v. Der er stor opmærksomhed på at forstå børnenes initiativer, gengælde smil og generelt omsætte børnenes ønsker om muligt.

Nogle børn følger en tydelig og genkendelig dagsstruktur, med forskellige tilrettelagte/selvbestemte lege og aktiviteter ud fra børnenes behov. Børnene ser ud til føle sig trygge og tilpasse med denne forudsigelighed. Det P.P. sætter, for nogle børn, tydelige rammer for børnenes dagsrytme og oftest i henhold til børnenes nærmeste udviklingszone. Der anvendes i høj grad time-timer, bl.a. for at understøtte overgange fra leg til spisning. Her forberedes børnene, både når time-timer igangsættes og når tiden nærmer sig for et skift til andre aktiviteter/gøremål. Der indledes med velkomstsang og tales desuden med hvert enkelt barn om, hvad der skal ske som det næste. Det gør overgangene lettere for børnene at håndtere. Det anvendes dog i varieret omfang til børnene.

Der er gode dialoger under leg og spisning, med fine turtagninger, udvidelse af lege m.v. Her bliver der bl.a. drøftet emner som pokemon, raketter m.v. Der gives positive anvisninger på, hvad det ønskes børnene skal gøre.

Børnenes initiativer ses og følges i videst mulige omfang. Det ses at PP. sætter ord på børnenes behov og følelser, så som: "kan du spise mere", "er du træt" m.v. og oversætter ofte børnenes intentioner overfor hinanden.

Udviklingsområder

Reflekter om der skal udarbejdes en dagplan/struktur for alle børn, som kan skabe tryghed og hjælpe med at minimere "ensformig og gentaget" adfærd hos nogle børn?

Overvej om det er muligt at understøtte overgange hos alle børn med time-timer eller andre visuelle redskaber/artefakter der kan lette overgange og skift i løbet af dagen.

3: Leg & aktivitet

For at kunne udvikle sig har børnene brug for at lege med andre børn og for at blive mødt af nærværende pædagogisk personale. Der skal være tilbud om aktiviteter og gode lege- og læringsmuligheder. Noget at være sammen om i et fælles tredje. Børn lærer og udvikler sig gennem leg med hinanden og gennem aktiviteter, der tager udgangspunkt i barnets interesser, alder og udvikling sammen med andre børn og med voksne. Hvordan voksen kommunikerer og interagerer med børn i samspil fra den helt tidlige barndom med de fysiske læringsmiljøer (bøger, legesager), er essentielt for børns læring og udvikling. Der skal derfor være tilbud om aktiviteter og gode lege- og læringsmuligheder i institutionerne. (KIDS, s. 44)

Observationer og refleksioner – børneinitieret leg og aktiviteter

Der leges/igangsættes aktiviteter størstedelen af tiden med børnene, eksempelvis leg med biler, dukkeleg, to børn går i puderum og tumler og bygger, der laves motorik m.v. Der er plads til at børnene kan være fordybet i legene. Der arbejdes ind imellem med at understøtte og udvide legen børnene ved at guide børnene: "måske skal (dukken) snart have noget at spise" og i motorik: "du vil gerne op og nå loftet. Hvordan kan vi bygge med puderne, så du kan komme derop?"

Observationer - vokseninitierede leg og aktiviteter

Der igangsættes aktiviteter med modellervoks, motorikbane, børn får mulighed for selv at skærer brød i madpakken over m.v.

Flere børn opsøger/opfordres til at finde ro i kuglestolen, et barn masseres under fødderne og ser ud til at befordre heraf med at få ro på kroppen.

Udviklingsområder

Understøt gerne i endnu højere grad interaktioner mellem børnene og hjælp dem med at udvikle deres legekompetencer, ved at gøre børnene opmærksomme på hinanden, vise initiativer, sætte ord på og udvide legene. Kunne nogle af børnene befordre af interaktion med børn fra børnehaven? Kan der i endnu højere grad tænkes brug af sansestimuli, massage, motorisk udfoldelse m.v. for de børn der kunne have behov herfor?

4: Uddannelse, specialpædagogiske tilgange og metoder

Spørgsmål	Svar
Antal børn	6
Antal fuldtidsansatte	3,7
Ansattes uddannelse	Pædagog 3 stk. Medhjælper 1 stk.
Normering	23 timer *6 børn =138 timer
Primære målgruppe (børn)	0 – 6 år § 32 børn
Hvilke pædagogiske og specialpædagogiske tilgange anvendes	Udgangspunkt i Teacch Struktur i dagligdagen
Hvilke specialpædagogiske redskaber/hjælpemidler anvender I (eksempelvis kuglebad, sanserum, Ipad mv.)	IPAD Kuglestol Kuglepuder og kugledyner Piktogrammer / Board maker Time Timer Kæde dyner Kæde veste
Hvilke samarbejder/muligheder er der for vejledning med specialister (indenfor/udenfor kommunen)	CBU - ergoterapeut CCP - logopæd og psykolog Familieafdelingen VISO

Afslutning

Denne rapport har redegjort for både styrker og udviklingsmuligheder (se venligst udviklingsområder i ovennævnte afsnit) på baggrund af tre timers observation, drøftelser og en faglig vurdering. Dette giver et afsæt til – for både ledelse og personale - at overveje hvilke områder, der skal arbejdes særligt med fremover.

Det vurderes at der i specialgruppen, §32, Lyseblå stue arbejdes med den lovmæssige ramme for retningslinjer i Vesthimmerlands tilsynskoncept, herunder den styrkede pædagogiske læreplan og i

§32 tilbuddene, lov om social service. Det anbefales i forlængelse heraf, at det gode arbejde fortsættes, som allerede er med til at styrke den pædagogiske kvalitet, herunder det tværprofessionelle samarbejde med CPP, CBU, VISO m.fl.

Dyk ned i de enkelte områder og skab gerne igennem faglige refleksioner og beslutninger enige om, hvad I vil bevare af det nuværende, og hvad I vil ændre. Herudfra udarbejdes en plan for de enkelte områder: hvordan og hvornår I vil arbejde med punkterne - samt hvordan og hvornår I vil evaluere indsatsen. Derudover anbefales det, at I indhenter børnenes perspektiver, så deres stemme også kommer med.