

# PÆDAGOGISK UDVIKLINGS- og TILSYNSRAPPORT KIDS

- kvalitetsudvikling i dagtilbud

CHARLOTTE RINGSMOSE  
GRETHE KRAGH-MÜLLER



## Vahalla

Dato for observation: 3. november 2021

Til stede: 48 børn, 9 voksne

Udarbejdet af KIDS-konsulent: Susanne Skaanning

# Indhold

<b>OM RAPPORTEN .....</b>	<b>3</b>
<b>KIDS SOM REDSKAB .....</b>	<b>4</b>
<b>DEL 1: KVALITATIV .....</b>	<b>6</b>
<b>1A: FYSISKE OMGIVELSER - INDENDØRS .....</b>	<b>6</b>
OBSERVATIONER OG REFLEKSIONER – INDENDØRS .....	6
ANBEFALINGER .....	7
<b>1B: FYSISKE OMGIVELSER - UDENDØRS .....</b>	<b>8</b>
OBSERVATIONER OG REFLEKSIONER – UDENDØRS .....	8
ANBEFALINGER: .....	8
<b>2. RELATIONER .....</b>	<b>9</b>
OBSERVATIONER OG REFLEKSIONER – RELATIONER.....	9
ANBEFALINGER .....	10
<b>3. LEG OG AKTIVITET .....</b>	<b>11</b>
OBSERVATIONER OG REFLEKSIONER – LEG OG AKTIVITET .....	11
ANBEFALINGER .....	12
<b>DEN INDERSTE RING .....</b>	<b>13</b>
4: SOCIO- EMOTIONEL UDVIKLING .....	13
5: DEMOKRATI OG DELTAGELSE .....	13
6: ERFARINGSDANNELSE, KREATIV OG KRITISK TÆNKNING.....	14
7: SELVET OG KROPPEN .....	14
8: KOMMUNIKATION OG SPROG.....	15
9: OPMÆRKSOMHED.....	15
<b>AFSLUTNING .....</b>	<b>16</b>

# Om rapporten

Denne rapport er skrevet på baggrund af et uanmeldt tilsynsbesøg, bestående af 7 timers observation og evaluering med KIDS-materialet. Dette indebærer observation og scoring af de tre overordnede og de seks specifikke udviklingsområder i KIDS. Rapporten opdeles i en kvalitativ (Del 1) og en kvantitativ del (Del 2), hvor Del 1 i sin opsætning refererer til del 2. Del 1 er skrevet med hovedvægt på den yderste ring i KIDS materialet. Ud fra disse observationer henvises der til hvilke områder i den inderste ring, som der med fordel kan arbejdes videre med.

Del 1 udgør også kommunens tilsynsrapport, der offentliggøres på institutionens hjemmeside. Rapporten bruges derudover som udgangspunkt for et feedbackmøde med KIDS-konsulenten, ledelsen og kommunens pædagogiske konsulent. På mødet redegøres der for rapportens indhold, hvilket skal lægge op til fælles faglige refleksioner i gruppen. Alt sammen med det formål at nå frem til relevante udviklings- og handleområder, som tages med tilbage og drøftes med hele dagtilbuddets personale. På den måde får alle voksne den nødvendige information, faglige refleksioner og en fælles forståelse ind i det videre arbejde med den pædagogiske kvalitet - i jeres hus for jeres børn.

På mange områder i denne rapport anbefales det, at det gode arbejde fortsættes, men ligesom alle andre dagtilbud har Valhalla selvfølgelig også potentiale for udvikling. Begge aspekter af kvalitetsudviklingen er med i denne rapport, som afsluttes med forslag til områder, hvor I med fordel kan sætte ind i det videre arbejde med den pædagogiske kvalitet. Er der spørgsmål til rapportens indhold, kan I kontakte ekstern konsulent Susanne Skaanning eller pædagogisk konsulent Bodil Meineche. God læse- og arbejdslyst!

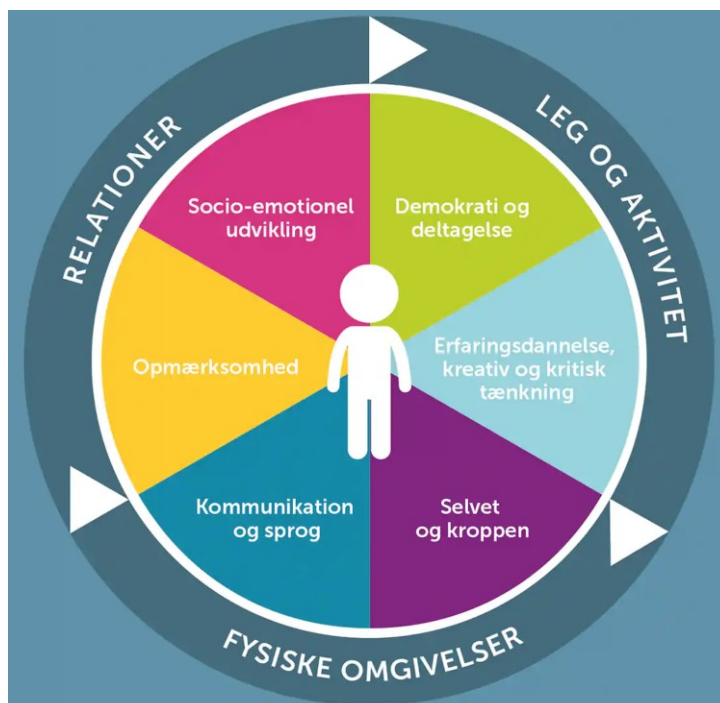
Susanne Skaanning, ekstern KIDS konsulent

# KIDS som redskab

Evalueringen er lavet med udgangspunkt i KIDS - kvalitetsudvikling i daginstitutioner<sup>1</sup>. Redskabet er danskudviklet og bruges til at evaluere og udvikle den pædagogiske kvalitet. KIDS er baseret på forskning af pædagogisk kvalitet og udviklingspsykologisk viden om, hvordan børn udvikles og lærer. KIDS er udarbejdet af professor, cand.pæd.psych. Charlotte Ringsmose og lektor cand.psych., autoriseret psykolog og specialist i børnepsykologi Grethe Kragh-Müller i samarbejde med Slagelse Kommune og Aarhus Universitet.

KIDS anvender anerkendte standarder for målekvalitet, hvilket omhandler vurdering af gennemsigtighed, pålidelighed og gyldighed. Det er dokumenteret i samarbejde med professor William Boone og betyder at KIDS-redskabet er baseret på solid viden i form af teori og forskning om børns udvikling, det måler præcist og er eksempelvis uafhængig af, hvilken person der anvender redskabet samt at redskabet måler det, som det angiver at måle, her læringsmiljøets kvalitet på udvalgte parametre så som relationer, leg og aktivitet, fysiske rammer m.fl.

Pædagogisk kvalitet defineres her ud fra børnenes muligheder for både at leve et godt børneliv og at udvikle de færdigheder og kompetencer, der skal til for at kunne begå sig i det moderne samfund. I KIDS vurderer man altså ikke børnene - men børnenes muligheder for trivsel, læring og udvikling i den sammenhæng, de befinder sig i. Dette gøres ud fra følgende områder – se beskrivelse på næste side:



<sup>1</sup> Charlotte Ringsmose & Grethe Kragh-Müller (2020): KIDS – Kvalitetsudvikling i daginstitutioner, 2. udg. Dansk Psykologisk Forlag

## **Den yderste ring**

### **1: Fysiske omgivelser**

Rum og indretning skal understøtte gode lærings-oplevelser, og rummene skal afspejle de pædagogiske mål

### **2: Relationer**

Mulighederne for gode interaktioner mellem barn-barn og barn-voksen; herunder kvaliteten i omsorgen for barnet og den kommunikative udveksling mellem barn-voksen

### **3: Leg og aktivitet**

Mulighederne for forskellige lege og aktiviteter for forskellige aldersgrupper; vekselvirkningen mellem børnenes erfaringer med barn-barn-lege og lege, hvor den voksne deltager

## **Den inderste ring**

### **4: Socio-emotionel udvikling**

Rammerne for udvikling af børnenes kognitive, sociale og selvregulerende kompetencer – de følelsesmæssige udviklingsaspekter

### **5: Demokrati og deltagelse**

Barnets mulighed for at udtrykke egne synspunkter og udvikling af en demokratisk forståelse

### **6: Erfaringsdannelse, kreativ og kritisk tænkning**

Mulighederne for at tilegne sig kendskab til det omgivende samfund og kultur

### **7: Selvet og kroppen**

Mulighederne for udvikling af selvværd med udgangspunkt i tilknytning og anerkendelse

### **8: Kommunikation og sprog**

Mulighederne for dialog forstået som samtale, kommunikation, refleksion, planlægning, beskrivelse, dialogisk læsning, respons mv. – kommunikative kompetencer

### **9: Opmærksomhed**

Mulighederne for samvær og vedvarende fælles, fokuseret opmærksomhed med udgangspunkt i nærvær og det fælles tredje

# Del 1: kvalitativ

## 1A: Fysiske omgivelser - indendørs

Indretningen af de fysiske omgivelser – inde og ude - har stor betydning for børnenes muligheder for erfaringsdannelse og for daginstitutionens sociale liv og dermed for børnenes udvikling og læring.

Barnet er i en periode, hvor erfaringer og læring sker gennem det at undersøge og gå på opdagelse. Barnets hele færden i institutionen danner grundlag for erfaringsdannelse.

Rummene skal danne ramme og invitere til gode læringsoplevelser. En forudsætning for at det lykkes er at rum og indretning indgår som væsentlige elementer i de pædagogiske overvejelser og valg. (KIDS, s. 38)

### Observationer og refleksioner – indendørs

**Indretning:** Børnehaven ligger i et to-etagers hus, der synes hjemligt i sin atmosfære. Der er indrettet med tre stuer med omkring 20 børn i hver gruppe. I stuen er der to grupper, som hver har et rum. Der er en trappe (med tal på trinnene) og på 1. sal er en gruppe, der har flere rum til rådighed. Der er høje borde, hvor børnene spiser og laver aktiviteter og leger. Enkelte steder ses børnenes egne værker og billeder af børnene. Der er flere garderober i huset, hvor én har et glasparti med udgang. Fællesrummet har et nedsænket køkken (med mulighed for god kontakt). Her er også et langt bord, hvor børnene laver aktiviteter eller spiser. Der er ikke værksteder indenfor – til gengæld er der et fint værksted udenfor, som ligger sammen med stalden. Her er der mulighed for værkstedslignende aktiviteter, når børnene er ude.

**Tilgængelige materialer og legetøj:** Der er i grupperummene indrettet med tilgængelig legetøj i forskellige kasser (med billeder på kasserne, så børnene kan se hvad der er i). Der er forskellige sprogstimulerende materialer til rådighed – fx spil og bøger. Der er flere steder indrettet, så børnene selv kan tilgå kridt, sakse, papir osv. Det meste legetøj er i børnehøjde.

**Rum i rummet og fordeling:** Der er indrettet med rum i rummet, blandt andet med reoler og sofaer som rumdelere. På den måde bliver der plads til fx et bilområde, dukkekrog, et læsehjørne med plads til at sidde sammen og læse. Bordene kan enkelte steder slås op, så der kan blive mere gulvplads. På 1. sal, har børnene både et tumlerum (med lydabsorberende materialer på væggene, motorik-legetøj, en legebil og udklædningstøj), hvor der er mulighed for høj aktivitet. Huset deles om dette rum. Heroppe er der også et grupperum og et tilstødende rum med skydedøre. Det hjælper på evt. støj og giver børnene "arbejdsro", når de leger. Det giver også flere muligheder for legeområder, fx et område med bondegårdsdyr og en dukkekrog.

**Støj:** Antallet af rum, børn og rummenes indretning betyder, at der på flere tidspunkter er en del støj – særligt når mange børn leger, spiser eller andet på én gang i samme rum. Flere børn giver da også udtryk for dette – fx under spisning: Barn: "stop med det larm, jeg prøver at spise" eller da et barn foreslår, at de skal sætte et ur for at få ro til maden. Hvad er jeres overvejelser her?

## Anbefalinger

Med henblik på at højne kvaliteten yderligere anbefales det særligt at arbejde med:

- Indretningen af grupperummene kan være en udfordring ift pladsen til rådighed. Her kan det være en fordel at genoverveje fx de ting der hænger på væggene. Kan pladsen bruges anderledes, så der bliver plads til flere af børnenes egne værker, sprogstimulerende materialer, billeder af børnenes familier eller oplevelser eller leg (fx hylder, kroge til legetøj el. lign). Fx kan det overvejes om bamsevennerne skal have en hel væg og om der er steder, hvor der kan laves huler eller legeområder? Måske også udenfor grupperummene: fx en kasse med legetøj i garderoben. Generelt kan I overveje, hvordan hele huset kan bruges under den frie leg – dvs at børnene også har adgang til fx garderoben.
- **Rum i rummet:** I alle rum gælder det, at I med fordel kan overveje hvordan rummene kunne gentænkes i forhold til at skabe flere rum i rummet med henblik på at skabe mere ro og flere tematiserede legeområder. Kræs gerne endnu mere om legeområderne – både igennem indretningen og hvor det er muligt, stille legetøj og materialer, der passer til temaet indbydende op inden dagen går i gang (fx eftermiddagen før). Fx i legekøkkenet med køkkenredskaber mv. så børnene inspireres til leg. Det kan være en udfordring med den plads og de rum I har, men overvej, hvad der alligevel kan lade sig gøre: Kunne der blive plads til tilgængelige bøger ved sofaen begge steder? Det kunne også overvejes, om I kunne opsætte en væg, så I får et reelt ekstra rum.
- Kunne man flytte noget af opbevaringen ud, så er der kunne blive mere plads til børnenes legetøj eller fx gøre noget af skabspladsen til en hule? Det kan også gøres med tæpper over bordene. Gå gerne igennem rummene med KIDS og få øje på flere områder hvor børnene kan gemme sig og finde ro.

# 1B: Fysiske omgivelser - udendørs

## Observationer og refleksioner – udendørs

**Legeområder:** Legepladsen er rigtig velindrettet og størrelsen passer godt til det antal børn, der er på legepladsen. Der er meget forskelligt at give sig til her. Der er mulighed for at gynge, cykle, slænge sig i hængekøjer, rutsje, klatre, lege i sandkassen (med sandkasseting). Der er en høj, hvor børnene kan kravle igennem et stort rør og man kan spille fodbold og vippe. Der er derudover mange dyr på legepladsen, som giver anledning til gode, fælles oplevelse for både børn voksne og dyr (høns, kaniner, fugle, heste, geder mv, som både kan ses inde og udenfor på begge sider af stalden). Dyrene er ved siden af skoven (som giver klatre- og legemuligheder). Børnene er selv med til at fodre dyrene, og grupperne har staldjobbet en uge ad gangen.

**Rum i rummet - og høj og lav aktivitet:** Der er flest steder, hvor børnene kan være aktive, men også en del områder, hvor børnene kan finde ro: fx i hængekøjerne, legehusene, værkstedet, bålhuset, mellem træerne, ved bordene eller i skuret med hø. Det er inddeling af legepladsen, så der opstår rum i rummet fx med bygningerne, højene og rækværk omkring gyngerne.

**Materialer og legetøj:** På væggene er der indrettet med sprogstimulerende materialer om fx køretøjer, krop og sanser, insekter osv. Udenfor er der legetøj som sandkasseting og biler. Værkstedet giver mulighed for fx at tegne og andre krea-aktiviteter. I værkstedet er der borde og opbevaring af forskellige materialer samt billeder. Det er dejligt, tørt rum – også i regnvejr.

**Børnefællesskabet:** Indretningen hjælper jer pædagogisk, da I har overblik (når de voksne fordeler sig på pladsen), men samtidig har børnene stadig mulighed for at lege i fred, hvilket styrker børnefællesskabet. Enkelte børn tuller rundt på legepladsen (dog uden at være kedede af det) og kunne have gavn af, at der blev sat gang i legeområderne – særligt lige over middag.

## Anbefalinger:

Med henblik på at højne kvaliteten yderligere anbefales det særligt at arbejde med:

- At indrette hyggekroge/læsehjørne udenfor fx med tilgængelige bøger, spil eller legetøj, hvor de lidt trætte børn kan finde mere ro sammen med en voksen? Kunne der fx være et blødt område i bålhuset eller i værkstedet?
- Der kunne godt være flere materialer og tematiserede legeområder med plads til flere legeformer (fx er legehusene uden legetøj). Overvej generelt hvilke af de indendørs, aldersrelevante materialer, der kunne trækkes mere med ud, hvis børnene ikke kan blive inde efter frokost. Kunne der blive plads til flere figurer, perler, biler, musik, dukker, tegneredskaber eller lignende udenfor? Materialer, der var tilgængelige for børnene på linje med andet udendørs legetøj? Kunne I bruge nogen af de "døde" områder her? Så der er plads til flere legeformer: også rollelege (fx dukker, udklædning), konstruktionsege (fx LEGO). Der kan desuden med fordel sættes gang i flere legeområder på legepladsen i timerne over middag.



## 2. RELATIONER

Relationer mellem barnet og de omgivende voksne samt relationen børn imellem har grundlæggende betydning for barnets udvikling. Det gælder f.eks. for barnets følelsesmæssige og social udvikling, dets kognitive udvikling, dets sproglige udvikling og dets selvudvikling. En udviklingsfremmende relation mellem pædagoger og børnene, en god relation mellem pædagogerne og forældrene og gode relationer børnene imellem, er væsentlige indikatorer på god pædagogisk kvalitet. (KIDS, s. 40)

### Observationer og refleksioner – relationer

#### Barn-voksen relationen

- Relationerne og stemningen i Valhalla er en styrke. Børnene får ofte positive kontakter og spejlinger, og man kan mærke det på dem. De voksne i Valhalla virker i overskud. Positive, søde voksne, der ofte er lydhøre og imødekommende over for børnene – særligt når der ikke er for mange "skal-ting". De voksne fremstår autentiske og tydelige og jævnligt får man det indtryk, at relationerne til børnene er førsteprioritet – også på en dag som denne, hvor formiddagen er helt planlagt. Den faste struktur observeres dog jævnligt at komme i vejen for mere kontakt – er det særligt for denne dag, hvor programmet er fastlagt?
- **Kommunikation:** Det observeres jævnligt at børnene af sig selv henvender sig for at fortælle. Det fornemmes, at de er vant til at blive lyttet til. De voksne samler jævnligt børnenes perspektiver op og udvider dem i samtale igennem åbne spørgsmål. Børnene opfordres naturligt og venligt til både at mærke efter i sig selv (fx omkring sult eller tørst) samt selvhjulpenhed (hvor der tilbydes hjælp ved behov): fx selv at hælde vand op og tage tøj på. De voksne sætter derudover ord på børnenes følelser: *"ej, ja, du har bare glædet dig så meget til at komme i sommerhus."*
- **Irettesættelser:** Der ses af og til eksempler på underkendelse – i den milde ende - hvor der ikke sættes ord på eller spørges ind til barnets oplevelse: fx under planlagte aktiviteter, hvor børnene skal noget bestemt - hvor der siges *"sh"*, *"sid ordenligt"* osv. – dog med en venlig stemme. Generelt laver de voksne positive handleanvisninger frem for irettesættelser: fx *"kunne I ikke vente med det der til I kommer på legepladsen?"* (frem for *"stop"*) eller da én sluprer i vandglasset, foreslår den voksne at de i stedet skal lege fisk sammen i svømmehallen. Det vil han gerne og stopper slupreriet.

#### Pædagogernes støtte til børnenes indbyrdes relationer og venskaber

- Børnene opfordres til at hjælpe hinanden – fx med at finde ting og kopper, hælde vand op osv. Det synes at smitte af på børnene, der observeres at være opmærksomme på hinanden. En dreng skal fx hjem fordi han er syg – en pige siger: *"det er altså synd for ham"*.

- De voksne er opmærksomme på børnefællesskabet og giver plads til børnenes stemmer. Til fx spisning er der samtaler, hvor alle om bordet byder ind og hvor den voksne ikke har det endelige svar. Der kommunikeres jævnligt om det at være en del af fællesskabet. Der tales også om de børn, der ikke er der. Her er der både rum til at tale om svømmeturen, hvor børnene bor, søskende osv. Spisningen er et af de steder, hvor I særligt lykkes med turtagning og dialog. Særligt, når der ikke er fokus på, at der skal være stille.
- Voksne igangsætter aktiviteter med henblik på inklusion, hvor relationerne tager til udg. punkt i noget fælles. Når børnene skal på legepladsen, fordeler de voksne sig (for det meste), så de er klar til at hjælpe i de forskellige områder. Det observeres, at de voksne hjælper børnene med at forstå hinanden perspektiver ved fx at sætte ord på eller hjælpe forståelsen på vej. Fx *"Prøv at se på hende. Jeg tror ikke, at han vil have det"*. Børnene søger jævnligt de voksne, når der er i problemer. Der observeres dog ikke mange konflikter i børnegruppen.

## Anbefalinger

Med henblik på at højne kvaliteten yderligere anbefales det særligt at arbejde med:

- **Planlagte aktiviteter:** Læg mærke til hvornår børnene er udfordrede på at være i den sammenhæng de er i. Fx til spisning. Observer særligt situationer med et højt lydniveau og hav fælles, faglige overvejelser på dette område.
- **Kommunikation:** Fortsæt arbejdet med turtagning og at følge børnenes spor, så det kommer til at betyde flere og længere møder med det enkelte barn. Brug gerne flere åbne spørgsmål (hv-spørgsmål) så der bliver plads til flere møder med længere samtaler med det enkelte barn, frem for at lægge op til at børnene skal komme med de rigtige svar. Især på en planlagt dag som denne, hvor kontakten må prioriteres for at højne den pædagogiske kvalitet. Det kan I fx gøre ved at finde så mange "lommer" som muligt, hvor I kan dele jer op – fx under spisningen, gåturen osv. Hav derfor fortsat en faglig opmærksomhed på dette område, så I undgår irettesættelser og ensretning, fordi der er mange børn der skal det samme på samme tid. Så målet forbliver samvær og dialog fremfor fx at børnene skal have spist, tøj på eller andet for at "komme videre".
- **Socio-emotionel udvikling og selvudvikling:** at skabe tid og rum til at sætte endnu flere ord på børnenes følelser og oplevelser. I kan også arbejde med at sætte ord på egne følelser og oplevelser, så børnene kan spejle sig i jeres oplevelser og udtryk, samt opfordre børnene endnu mere til selv at mærke efter fx hvad de skal have på udenfor.

### 3. Leg og aktivitet

For at kunne udvikle sig har børnene brug for at lege med andre børn og for at blive mødt af nærværende voksne. Der skal være tilbud om aktiviteter og gode lege- og læringsmuligheder. Noget at være sammen om i et fælles tredje.

Børn lærer og udvikler sig gennem leg med hinanden og gennem aktiviteter, der tager udgangspunkt i barnets interesser, alder og udvikling sammen med andre børn og med voksne. Hvordan voksen kommunikerer og interagerer med børn i samspil fra den helt tidlige barndom med de fysiske læringsmiljøer (bøger, legesager), er essentielt for børns læring og udvikling.

Der skal derfor være tilbud om aktiviteter og gode lege- og læringsmuligheder i institutionerne.

(KIDS, s. 44)

#### Observationer og refleksioner – leg og aktivitet

##### Børneinitieret leg og aktiviteter

Flere gange i løbet af dagen har legen gode betingelser, hvor der er mulighed for at børnene kan have uforstyrrede og længevarende lege (dvs. over 30 min). Grundet de planlagte aktiviteter og spising afbrydes legen dog, hvor der fx ryddes op. Der stoles op i flere rum op allerede tidligt på dagen – hvad er jeres overvejelser her? Indenfor leger børnene om formiddagen inden svømning. Over middag er noget mere ustruktureret og her får børnenes egen leg mere plads. Børnene kan dog ikke selv vælge at være inde. Barn: *"jeg vil gerne blive indenfor"*. Voksen: *"prøv at se udenfor – det er dejligt vejr og vi skal ud og cykle"*. Barnet gentager det flere gange under måltidet. Senere på eftermiddagen, kan børnene selv vælge, om de vil bruge legeområderne indenfor eller udenfor – det giver flere legemuligheder.

##### Voksnes støtte til børnenes leg

Da jeg ankommer er de fleste børn i gang med at forberede sig til svømmeturen. Over middag (da børnene er færdige med at spise) er der fri leg på legepladsen. Her fordeler børnene sig i de forskellige legeområder og de voksne hjælper og guider børnene. Enkelte steder deltager de i børnenes leg – fx ved at sidde i sandkassen. De voksne viser sig tilgængelige og interesserede og er opmærksomme på at hjælpe med konfliktløsning.

##### Vokseninitieret leg og aktiviteter

**Aktiviteter/valgfrihed:** Børn og voksne er ofte sammen om et fælles tredje, hvor de voksne hjælper med deltagelse (svømning, spil, krea-aktiviteter). De fleste børn virker en engagerede og smittet af de voksnes engagement fx mens der laves figurer på legepladsen. Her er samtalen i centrum og børnene træder hver især frem som en lille person.

**Svømning:** Der i dag en ubalance mellem vokseninitierede aktiviteter (svømning) og børnenes valgfrihed til fx at fortsætte en leg – mest om formiddagen, hvor børnene er i svømmehallen på skift. Her skal det skal noteres, at den planlagte dag med svømning har indflydelse på scoringen (fx ift børnenes indflydelse). Hvis nogen ikke skal i vandet kan de tegne sammen med den voksne der ikke er i vandet. Ellers er det i sidste ende muligt at blive hjemme hos lederen. Har I spurgt børnene om hvad de synes om svømningen og strukturen omkring det?

## Anbefalinger

Med henblik på at højne kvaliteten yderligere anbefales det særligt at arbejde med:

- **Indflydelse og børneperspektivet:** Kunne de børn, der er trætte efter svømning ikke blive inde over middag? Det kan være en lang dag, hvis man er lille og "svømmetræt". Der bliver flere flaskehalse, særligt når aktiviteten lægges til den i forvejen relativt stramme struktur i huset, som observeres denne dag (fx omkring spisning, at være inde/ude osv). Gælder denne struktur for alle dage? Hvordan får I mest mulig plads til børneinitieret leg og aktiviteter + voksenstøtte til børnenes leg – også på en dag som denne?
- Med en dag med mange skal-situationer: spisning, garderobe osv. er det en god ide (fortsat) at være særligt opmærksom på ikke at være "længere fremme i hovedet" og holde opmærksomhed på at få set og hørt alle børn. Herudover kan I overveje, hvordan der kan skabes en pædagogisk bagdør, så relationen stadig er i centrum og aktiviteten kan rumme børneperspektivet – fx for de børn, der ikke kan være i aktiviteten. Hav fokus på, om børnene mister interessen i de vokseninitierede aktiviteter. Overvej, hvor I kan løse op: fx lave cafe om eftermiddagen? Generelt kan I overveje jeres struktur fx omkring faste dage, faste rul med dyrepasning, faste spisetider osv.
- **Leg, leg, leg:** At have fokus på at give plads til og støtte børnefællesskaberne ved at skabe vilkår, så børnene får endnu flere berigende legeoplevelser med hinanden. Fx ved at den voksne selv i flere tilfælde får tid og rum til at deltage i legen (gemmeleg, rolleleg, fodbold osv). Der kan fx arbejdes med legemanuskripter. Gerne mere fokus på at trække legen mere frem i dagligdagen: facilitere den og igangsætte legeområder, så legen ikke kun er på børnenes initiativ.

# Den inderste ring

Den inderste ring indeholder seks forskellige områder, der har betydning for børns udvikling af sprog, opmærksomhed og selvudvikling. Ligeledes for børnenes muligheder for socio-emotionel udvikling, for deres forståelse af og kritisk forholden sig til omverdenen samt deres mulighed for deltagelse og indflydelse på dagligdagen i børnehaven.

## 4: Socio- emotionel udvikling

Børns evne til at kunne udvise næstekærlighed (det at kunne sætte sig i andres sted og handle derefter) stiger i takt med barnets evne til at genkende sig selv som sig selv. De børn der således tidligst udvikler evnen til selvbevidsthed (at vide, hvem man er som person), er også de børn, der tidligst udviser social adfærd overfor andre menneske. (KIDS, s. 48)

### Overordnet indtryk

Under dette område fremhæves det særligt positivt, at de voksne lægger vægt på og prioriterer en indlevende kontakt og sætter jævnlige ord på følelser og oplevelser og rummer følelsen uden at ville ændre den: *"Vil du bare gerne hjem? Ja? Kom herover til mig lidt"* (får et skød). Det varierer dog mellem de voksne. I kan med fordel fokusere på, at få endnu mere ansigt-til-ansigt- og kropskontakt ind i hverdagen fx ved at opdele jer yderligere fx til spisning. Derudover anbefales det, at I fortsætter med (og gerne endnu mere) at sætte ord på børnenes følelser og oplevelser. Fx i konfliktsituationer, hvor børnene har brug for en voksen, der hjælper børnene med at forstå sig selv og hinanden ved at sætte ord på hinandens følelser og oplevelser.

## 5: Demokrati og deltagelse

Muligheden for selv at være aktiv og selv at skabe mening i en aktivitet bliver en vigtig erfaring. Indflydelse er ikke et individuelt anliggende. Det skal anskues i en solidarisk forbindelse med fællesskabet, hvor pædagogiske intentioner balanceres med børnenes perspektiv og engagement. (KIDS, s. 50)

### Overordnet indtryk

Under dette område fremhæves, de voksnes opmærksomhed på - og blik for - at stille aktiviteter til rådighed, som børnene ser ud til at finde meningsfulde og når de selv kan vælge til eller fra. Legen og indflydelsen får mere plads om eftermiddagen, både i forhold til aktiviteter der er mere valgfri og hvor børnene kan gå ind. Der kan med fordel arbejdes videre på børnenes indflydelsesmuligheder (så det gælder jævnt over hele dagen) ved at inddrage børneperspektivet endnu mere – også i hverdagsrutinerne, og fx regler om at være inde eller ude. Følg børnenes spor – fx i forbindelse med lege og aktiviteter, som gruppen "kalder på" eller børnene selv foreslår. Hvor kan de voksne bidrage til og udvide børnenes egne lege? Genovervej strukturen, så der skabes mere plads til dette område.

## 6: Erfaringsdannelse, kreativ og kritisk tænkning

Læring og udvikling handler om at tilegne sig kendskab til de kulturelle redskaber og værktøjer, der er en del af det samfund og den kultur, som man fødes ind i. Børnene i børnehaven skal lære det omgivende samfund at kende gennem selv at erfare, opdage, eksperimentere og på denne baggrund tage kritisk stilling med henblik på at kunne være med til at udvikle og forandre de fælles livsbetingelser. (KIDS, s. 54)

### Overordnet indtryk

Børnene i Valhalla har mulighed for at få mange forskellige erfaringer – både med kroppen, sanser (dyr fx) og udtryksformer (fx krea). Derudover er der både ture ud af huset, aktiviteter og materialer på naturgrunden (fx bøger, legetøj, spil, plancher osv) hvor igennem børnene har mulighed for kendskab kulturelle udtryk og værdier, at udtrykke sig og få en bred erfaring med omverden – herunder få erfaringer med naturen og naturfænomener. Derudover nævnes de voksnes respekt for børnene og at deres ytringer i mange tilfælde tages alvorligt. Der er jævnligt kommunikation med børnene om deres oplevelser og erfaringer – uden at de voksne altid har det endelige svar: fx voksen: "Er 2 mange? Er 5 mange?" – uden at den voksne har svaret på det relative spørgsmål. Gerne mere af dette.

Der kan med fordel arbejdes videre på at udvide sortimentet af tilgængelige materialer (fx bøger) og legetøj (særligt udenfor) - og bevare opmærksomheden på at give børnene mulighed for at få kendskab til forskellige genrer inden for fx litteratur, sang, musik, teater, billedkunst, design, arkitektur og IT. Samt at understøtte børnenes egne udtryksformer. Har børnene – med forskellige baggrunde – mulighed for at bringe deres forskellige kulturer med ind i børnehaven? Er der musik, rim, remser og sang i Valhalla? Jeg ser det ikke så meget denne dag.

## 7: Selvet og kroppen

Selvet er den måde, som vi oplever os selv på, forskelligt fra andre menneskers selv'er, og med et eget indre liv, der eksisterer over tid. En anerkendende relation er grundlaget for udvikling af selvet. Centralt står forholdet mellem nærhed/intimitet og adskilthed; at den enkelte person kan opleve nærhed og fællesskab i relationen, men samtidig kan være en adskilt person med ret til sine følelser, oplevelser og synspunkter. (KIDS, s. 54)

### Overordnet indtryk

Under dette område fremhæves kommunikationen mellem børn og voksne med afsæt i interesse for det enkelte barn og når der sættes ord på følelser og kroppen: fx "vi bliver bare så sultne og trætte, når vi har svømmet". Derudover fremhæves børnenes muligheder for at bruge kroppen på mange forskellige måder. For at understøtte dette område anbefales det, at I fortsætter arbejdet med anerkendelse i praksis – fx igennem at sætte ord på barnets følelser og oplevelser og lade dem få endnu mere øje på sig selv og hinanden i børnefællesskabet - som individer med ret til egne følelser, oplevelser og synspunkter. Det kan overvejes, hvordan børnene gives flere muligheder for forskellige sanseoplevelser (fx massage, musik el. lign.)

## 8: Kommunikation og sprog

Den sproglige udvikling er en betydningsfuld faktor for senere skolesucces og for social deltagelse. Børn udvikler sprog gennem det sociale samspil. Det sociale samspil er væsentligt for mennesker, og sproget er en måde at være social på. Kontakten og kommunikation med voksne er vigtig for den sproglige læring og udvikling - kommunikation på barnets præmisser, både hvad angår alder og udvikling og i forhold til at følge barnets udspil og interesser. (KIDS, s. 58)

### Overordnet indtryk

Under dette område fremhæves, at der er indrettet med opmærksomhed på sprogstimulering med spil, tegninger, bøger osv. Der er materialer til rådighed og gode betingelser til stede for kommunikation - og at denne ofte prioriteres af de voksne og ofte tager afsæt i interesse for det enkelte barn. De voksne er generelt meget kommunikerende og spørgende overfor børnene. Der kan med fordel arbejdes videre med endnu flere ligeværdige dialoger med turtagning (over flere led) og opfordre børnene til dialog. Og sikre jer, at den gode kommunikation kommer til at gælde alle børn. Dette inkluderer også at sætte ord på barnets følelser og oplevelser og dermed lade dem få endnu mere øje på hinanden i børnefællesskabet.

## 9: Opmærksomhed

Samvær med vedvarende fælles opmærksomhed kendetegner læringsmiljøer af høj kvalitet. Gennem fælles opmærksomhed sammen med andre får barnet erfaringer med andres tankegang og forståelser, og barnet udvikler sig sammen med andre, der har andre erfaringer end en selv. Nærværende voksne er en forudsætning for barnets læring og udvikling. Grundlaget for fælles opmærksomhed er nærvær og fokuseret opmærksomhed. (KIDS, s. 60)

### Overordnet indtryk

Under dette område fremhæves, at børnene jævnligt hjælpes til at fast holde koncentrationen og opmærksomheden gennem et fælles tredje (fx spil, krea-aktiviteter). Her observeres de voksne ofte positive og kommunikerende med børnene. Det højner kvaliteten og er fordrende for arbejdet. Der kan med fordel arbejdes endnu mere på en højere prioritering af at skabe tid og rum til den fordybende længerevarende fokuserede opmærksomhed og turtagning i ansigt-til-ansigt-kontakten – med udgangspunkt i det, som børnene også selv leger og tager initiativ til. Fx gennem at deltage i eller facilitere flere af børnenes lege udenfor.

# Afslutning

Denne rapport har redegjort for både styrker og udviklingsmuligheder i Valhalla på baggrund af 7 timers observation med KIDS og en faglig vurdering. Dette giver et afsæt til – for både ledelse og personale - at overveje hvilke områder, der skal arbejdes særligt med fremover.

Selvfølgelig anbefales det, at I fortsætter det gode arbejde, som allerede udføres (og som scorer højt i KIDS), da dette allerede er med til at højne den pædagogiske kvalitet.

Som det også fremgår af rapporten, vurderes det, at den pædagogiske kvalitet kan højnes yderligere ved at arbejde med - og reflektere over - følgende områder:

- **Demokrati og deltagelse:** fokus på struktur, regler og børneperspektivet
- **Leg og aktivitet:** Sætte gang i legeområder, deltage i børnenes lege, skabe mere plads til børnene frie leg (mere en 30 min fordybet leg)
- **Fysisk indretning inde:** flere rum i rummet og udnytte alle rum til leg

Dyk ned i de enkelte områder og items og igennem faglige refleksioner og beslutninger kan I blive enige om, hvad I vil bevare af det nuværende, og hvad I vil ændre. Herudfra udarbejdes en handleplan for de enkelte områder: hvordan og hvornår I vil arbejde med punkterne - samt hvordan og hvornår I vil evaluere indsatsen?

I kan med fordel informere forældrene om KIDS evalueringen og involvere dem i arbejdet med jeres udvalgte opmærksomhedspunkter. Derudover anbefales det, at I indhenter børnenes perspektiver, så deres stemme også kommer med når der arbejdes med at højne kvaliteten for deres levede liv i Valhalla.

Er der behov for uddybning – eller hjælp til det videre arbejde – kan I kontakte pædagogisk konsulent Bodil Meineche eller ekstern KIDS konsulent Susanne Skaanning.