

# PÆDAGOGISK UDVIKLINGS- og TILSYNSRAPPORT

## KIDS

- kvalitetsudvikling i dagtilbud

CHARLOTTE RINGSMOSE  
GRETHE KRAGH-MÜLLER



### Lille Madsens Hus - børnehaven

Dato for observation: 2. november 2021

Til stede: 104 børn, 17 voksne

Udarbejdet af KIDS-konsulent: Susanne Skaanning

# Indhold

<b>OM RAPPORTEN .....</b>	<b>3</b>
<b>KIDS SOM REDSKAB .....</b>	<b>4</b>
<b>DEL 1: KVALITATIV .....</b>	<b>6</b>
<b>1A: FYSISKE OMGIVELSER - INDENDØRS .....</b>	<b>6</b>
OBSERVATIONER OG REFLEKSIONER – INDENDØRS .....	6
ANBEFALINGER .....	7
<b>1B: FYSISKE OMGIVELSER - UDENDØRS .....</b>	<b>7</b>
OBSERVATIONER OG REFLEKSIONER – UDENDØRS .....	7
ANBEFALINGER: .....	8
<b>2. RELATIONER .....</b>	<b>9</b>
OBSERVATIONER OG REFLEKSIONER – RELATIONER.....	9
ANBEFALINGER .....	11
<b>3. LEG OG AKTIVITET .....</b>	<b>12</b>
OBSERVATIONER OG REFLEKSIONER – LEG OG AKTIVITET .....	12
ANBEFALINGER .....	13
<b>DEN INDERSTE RING .....</b>	<b>14</b>
4: SOCIO- EMOTIONEL UDVIKLING .....	14
5: DEMOKRATI OG DELTAGELSE .....	14
6: ERFARINGSDANNELSE, KREATIV OG KRITISK TÆNKNING.....	15
7: SELVET OG KROPPEN .....	15
8: KOMMUNIKATION OG SPROG.....	16
9: OPMÆRKSOMHED.....	16
<b>AFSLUTNING .....</b>	<b>17</b>

# Om rapporten

Denne rapport er skrevet på baggrund af et uanmeldt tilsynsbesøg, bestående af 7 timers observation og evaluering med KIDS-materialet. Dette indebærer observation og scoring af de tre overordnede og de seks specifikke udviklingsområder i KIDS. Rapporten opdeles i en kvalitativ (Del 1) og en kvantitativ del (Del 2), hvor Del 1 i sin opsætning refererer til del 2. Del 1 er skrevet med hovedvægt på den yderste ring i KIDS materialet. Ud fra disse observationer henvises der til, hvilke områder i den inderste ring, som der med fordel kan arbejdes videre med.

Del 1 udgør også kommunens tilsynsrapport, der offentliggøres på institutionens hjemmeside. Rapporten bruges derudover som udgangspunkt for et feedbackmøde med KIDS-konsulenten, ledelsen og kommunens pædagogiske konsulent. På mødet redegøres der for rapportens indhold, hvilket skal lægge op til fælles faglige refleksioner i gruppen. Alt sammen med det formål at nå frem til relevante udviklings- og handleområder, som tages med tilbage og drøftes med hele dagtilbuddets personale. På den måde får alle voksne den nødvendige information, faglige refleksioner og en fælles forståelse ind i det videre arbejde med den pædagogiske kvalitet - i jeres hus for jeres børn.

På langt de fleste områder i denne rapport anbefales det, at det gode arbejde fortsættes, men ligesom alle andre dagtilbud har Lille Madsens Hus selvfølgelig også potentiale for udvikling. Begge aspekter af kvalitetsudviklingen er med i denne rapport, som afsluttes med forslag til områder, hvor I med fordel kan sætte ind i det videre arbejde med den pædagogiske kvalitet. Er der spørgsmål til rapportens indhold, kan I kontakte ekstern konsulent Susanne Skaanning eller pædagogisk konsulent Bodil Meineche. God læse- og arbejdslyst!

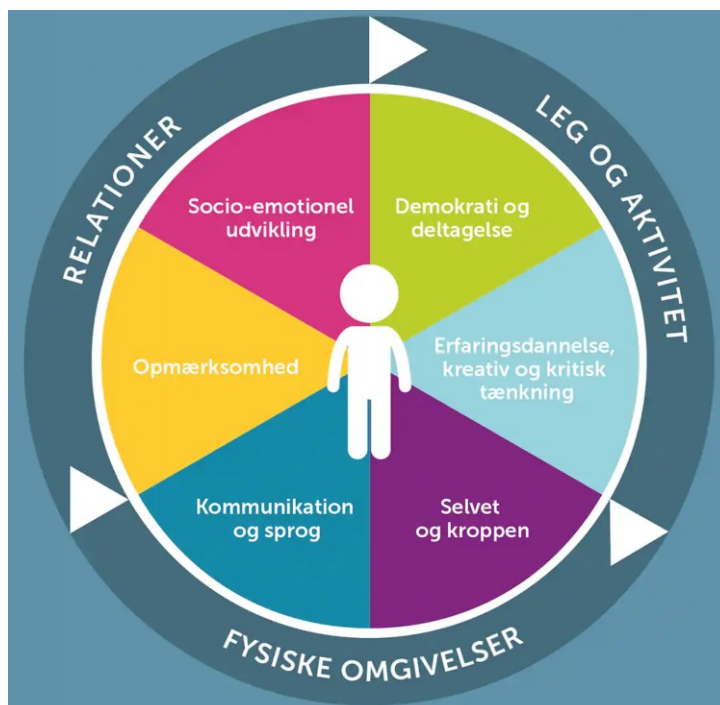
Susanne Skaanning, ekstern KIDS konsulent

# KIDS som redskab

Evalueringen er lavet med udgangspunkt i KIDS - kvalitetsudvikling i daginstitutioner<sup>1</sup>. Redskabet er danskudviklet og bruges til at evaluere og udvikle den pædagogiske kvalitet. KIDS er baseret på forskning af pædagogisk kvalitet og udviklingspsykologisk viden om, hvordan børn udvikles og lærer. KIDS er udarbejdet af professor, cand.pæd.psych. Charlotte Ringsmose og lektor cand.psych., autoriseret psykolog og specialist i børnepsykologi Grethe Kragh-Müller i samarbejde med Slagelse Kommune og Aarhus Universitet.

KIDS anvender anerkendte standarder for målekvalitet, hvilket omhandler vurdering af gennemsigtighed, pålidelighed og gyldighed. Det er dokumenteret i samarbejde med professor William Boone og betyder at KIDS-redskabet er baseret på solid viden i form af teori og forskning om børns udvikling, det måler præcist og er eksempelvis uafhængig af, hvilken person der anvender redskabet samt at redskabet måler det, som det angiver at måle, her læringsmiljøets kvalitet på udvalgte parametre så som relationer, leg og aktivitet, fysiske rammer m.fl.

Pædagogisk kvalitet defineres her ud fra børnenes muligheder for både at leve et godt børneliv og at udvikle de færdigheder og kompetencer, der skal til for at kunne begå sig i det moderne samfund. I KIDS vurderer man altså ikke børnene - men børnenes muligheder for trivsel, læring og udvikling i den sammenhæng, de befinder sig i. Dette gøres ud fra følgende områder – se beskrivelse på næste side:



<sup>1</sup> Charlotte Ringsmose & Grethe Kragh- Müller (2020): KIDS – Kvalitetsudvikling i daginstitutioner, 2. udg. Dansk Psykologisk Forlag

## **Den yderste ring**

### **1: Fysiske omgivelser**

Rum og indretning skal understøtte gode lærings-oplevelser, og rummene skal afspejle de pædagogiske mål

### **2: Relationer**

Mulighederne for gode interaktioner mellem barn-barn og barn-voksen; herunder kvaliteten i omsorgen for barnet og den kommunikative udveksling mellem barn-voksen

### **3: Leg og aktivitet**

Mulighederne for forskellige lege og aktiviteter for forskellige aldersgrupper; vekselvirkningen mellem børnenes erfaringer med barn-barn-lege og lege, hvor den voksne deltager

## **Den inderste ring**

### **4: Socio-emotionel udvikling**

Rammerne for udvikling af børnenes kognitive, sociale og selvregulerende kompetencer – de følelsesmæssige udviklingsaspekter

### **5: Demokrati og deltagelse**

Barnets mulighed for at udtrykke egne synspunkter og udvikling af en demokratisk forståelse

### **6: Erfaringsdannelse, kreativ og kritisk tænkning**

Mulighederne for at tilegne sig kendskab til det omgivende samfund og kultur

### **7: Selvet og kroppen**

Mulighederne for udvikling af selvværd med udgangspunkt i tilknytning og anerkendelse

### **8: Kommunikation og sprog**

Mulighederne for dialog forstået som samtale, kommunikation, refleksion, planlægning, beskrivelse, dialogisk læsning, respons mv. – kommunikative kompetencer

### **9: Opmærksomhed**

Mulighederne for samvær og vedvarende fælles, fokuseret opmærksomhed med udgangspunkt i nærvær og det fælles tredje

# Del 1: kvalitativ

## 1A: Fysiske omgivelser - indendørs

Indretningen af de fysiske omgivelser – inde og ude - har stor betydning for børnenes muligheder for erfaringsdannelse og for daginstitutionens sociale liv og dermed for børnenes udvikling og læring.

Barnet er i en periode, hvor erfaringer og læring sker gennem det at undersøge og gå på opdagelse. Barnets hele færden i institutionen danner grundlag for erfaringsdannelse.

Rummene skal danne ramme og invitere til gode læringsoplevelser. En forudsætning for at det lykkes er at rum og indretning indgår som væsentlige elementer i de pædagogiske overvejelser og valg. (KIDS, s. 38)

### Observationer og refleksioner – indendørs

**Indretning:** Børnehaven ligger i et nyere og spændende hus, der både rummer børnehaven og vuggestue. Børnehaven er lys og indbydende indrettet med blik for farver, sprogstimulering og rumdeling. Mange steder kan man se børnenes egne kreationer, familie billeder, historier eller billeder af tidligere oplevelser, bogstaver, rim, remser og tal. I fællesrummet er der et nedsænket køkken med god mulighed for øjenkontakt. Der er vinduer flere steder, så man kan kigge ind - uden at åbne og forstyrre børnenes leg. Det observeres jævnligt, at børnene har mulighed for at lade deres lege eller kreationer stå.

**Fordeling:** Der er omkring 30 børn i hvert grupperum. Det mærker man dog ikke, da der er stor opmærksomhed på at fordele sig i rummene – både under spisning og i aktiviteter. Grupperummene er opdelt i flere rum med døre, hvor der kan lukkes for dørene, hvilket hjælper på eventuel støj. Der er nogle fine vinduesnicher som børnene kan lege i. Nogen børn tager på tur – det giver bedre plads i huset og mulighed for at børnene kan fordele sig i rummene. Der er generelt opmærksomhed på at de voksne fordeler sig i de forskellige rum med mindre børnegrupper - og det observeres jævnligt at en voksen leger med få børn selv. Det giver gode muligheder for interaktioner og leg.

**Rum i rummet:** Pladsen er godt udnyttet - og der har været opmærksomhed på rumdelingen og rummernes tema. Der er indrettet med blik for at skabe rum i rummet med huler, reoler, skabe osv., hvor der er gode gemmesteder (fx huler under bordene med tæpper) og hyggelige kroge, hvor børnene kan finde ro og fx læse.

**Legeområder:** Huset er opdelt i flere forskellige tydelige legeområder som udklædning, frisør, krea, køkken, læseområde, motorik osv med legetøj og materialer til. Der er bøger, billeder, figurer på gulvet, legehuse, køkken, tumlemøbler, kasser med legetøj, dukker, mad, krea-områder med meget mere. Derudover observeres der en fleksibilitet i rummene, fx hvor et rum er indrettet efter bondegårdstemaet med hø, legetøj og billeder passende til temaet. Der er nok at give sig til.

**Tilgængelighed:** Der observeres at der er opmærksomhed på, at materialer/legetøj skal være i børnehøjde. Eksempelvis kan børnene selv nå bøger, spil, bøger og legetøj i blandede kasser. Der er flere tematiserede legområder (fx køkken, frisør, dukkekrog og udklædning) samt et kreativt, tilgængeligt værksted.

## Anbefalinger

Med henblik på at højne kvaliteten yderligere anbefales det særligt at arbejde med:

- **Tematiserede legområder:** hvor det er muligt at stille legetøj og materialer, der passer til temaet indbydende op inden dagen går i gang (fx eftermiddagen før). Fx i køkkenet med hylder til køkkenredskaber mv. så børnene inspireres endnu mere til leg. Kræs gerne mere for legområderne og spørg evt børnene om der er noget de mangler.

# 1B: Fysiske omgivelser - udendørs

## Observationer og refleksioner – udendørs

**Indretning:** Legepladsen er meget stor og i flere forskellige niveauer. Der er nok plads til det antal børn, der er på legepladsen i dag. Den er delt op i en lille og en stor legeplads, hvor det store område åbnes op, når der er tilstrækkeligt med voksne ude – fx over middag. På det store område er der blandt andet store bakker, et skur med plads til cykler og værkstedslignende aktiviteter, en fin cykelbane, svævebane, store dæk og rør man kan kravle igennem samt store sten at kravle på. På det lille område er der flere udgange og indrettet med bl.a. fodboldbane, klatretårn, gynger, sandkasser med sandkasseting, legehuse, halvtage med borde, en vippe og græsarealer. Der er et udetoilet tilknyttet legepladsen.

**Ro og finmotorik:** Der er flest steder, hvor børnene kan være aktive, og enkelte områder, hvor børnene kan fx finde ro fx i legehuse eller i hytter. Det bliver godt når beplantningen vokser op. Der er stadig et stykke vej nu – hvilke overvejelser har I omkring børnenes mulighed for ro og for at kunne gemme sig uden at komme for langt væk? Eller mulighed for at kunne finde et blødt sted sammen med fx en voksen, hvis der er behov for tæt kontakt.

**Forskellige legeformer og sprogstimulering:** Der er enkelte steder udenfor indrettet med henblik på små sprogstimulering fx et billede af insekter og smådyr. Finmotorisk er der en tavle (dog uden kridt). På begge områder gælder det, at der kunne godt være meget mere – så der kommer mere bredde ift. finmotoriske aktiviteter, rolige lege og flere legeformer.

**Legområder:** Der er adgang til forskellige områder, som børnene selv kan tilgå, men der ikke tilstrækkelige tematiserede legområder med materialer til. Af og til kan børnene selv vælge om de vil være inde eller ude (om formiddagen), hvor de voksne fordeler sig. På denne måde har børnene mulighed for at benytte de forskellige, gode legområder indenfor.

**Børnefællesskabet:** Udenfor har børnene mulighed for længerevarende lege og for at lege i fred. Det observeres til at være en fordel for nogen og en ulempe for andre, som kunne have gavn af at blive hjulpet ind i en leg, tilbudt en aktivitet eller have haft flere materialer og legetøj til rådighed. Når børn og voksne fordeler sig i forskellige områder, højnes muligheden for at I kan hjælpe børnene i gang i de forskellige områder, samt hjælpe børnene i konflikter. I har opmærksomhed på dette.

### **Anbefalinger:**

Med henblik på at højne kvaliteten yderligere anbefales det særligt at arbejde med:

- Kan størrelsen på børnehavens legeplads give den udfordring, at det kan være svært for de voksne at få øje på børnenes konflikter og de børn, der kunne have gavn af at blive hjulpet ind i en leg? Hvordan ser I denne udfordring? Hvordan oplever I selv timerne efter frokost?
- Kunne man indrette hyggekrege/læsehjørne udenfor fx med tilgængelige bøger, spil eller anden finmotorisk aktivitet eller værksted, hvor de lidt trætte børn kan finde mere ro og mere finmotoriske aktiviteter? Hvor går børnene hen, når de trænger til ro eller til at ligge ned på en regnvejrsdag – hvis de ikke kan gå indenfor? Udnyt gerne nogle af de tørre, "døde" områder ved indgangene.
- Overvej generelt hvilke af de indendørs, aldersrelevante sprogstimulerende materialer og legetøj, der kunne trækkes mere med ud. Kunne der blive mere plads til figurer, perler, biler, musik, dukker, tegneredskaber eller lignende udenfor? Materialer, der var tilgængelige for børnene på linje med andet udendørs legetøj - og som kunne understøtte finmotorikken og flere forskellige legeformer: konstruktionsleg, rolleleg osv.?



## 2. RELATIONER

Relationer mellem barnet og de omgivende voksne samt relationen børn imellem har grundlæggende betydning for barnets udvikling. Det gælder f.eks. for barnets følelsesmæssige og social udvikling, dets kognitive udvikling, dets sproglige udvikling og dets selvudvikling. En udviklingsfremmende relation mellem pædagoger og børnene, en god relation mellem pædagogerne og forældrene og gode relationer børnene imellem, er væsentlige indikatorer på god pædagogisk kvalitet. (KIDS, s. 40)

### Observationer og refleksioner – relationer

#### Barn-voksen relationen

- Relationerne og stemningen i Lille Madsens Hus er en styrke. De voksne er ofte snakkende, initiativrige, legende, positive, lydhøre og imødekommende og bruger jævnligt et jeg-sprog: *"jeg vil gerne have at du..."* i stedet for: *"du skal/må ikke"*. De voksne fremstår ofte autentiske, tydelige, venlige, omsorgsfulde og det observeres ofte, at relationerne til børnene er førsteprioritet (også til fx måltider eller aktiviteter). De voksne er gode til at udnytte dagligdagens "lommer" til kontakt – gerne mere af det.
- Børnene får positive kontakter og spejlinger. Man kan mærke det på dem: der er gode legerelationer og ikke mange konflikter – (dette er dog mest indenfor og når I fordeler jer i rummene). Der er tidpunkter på dagen fx i garderoben, hvor der opstår flaskehalse – fx i garderoben, når alle børn skal ud på samme tid. Her kan det være svært at se hvert barn som individ, når mange samles i et rum. Det meste af tiden deler I jer dog op - hvor relationen er i centrum. Her stiger scoren. Hvordan kan I få mere af dette?
- **Turtagning:** I huset er det tydeligt at mærke at kommunikationen med børnene er i centrum. Det fornemmes på børnene, at de er vant til at blive lyttet til. De voksne nævner navne og familieforhold som fx forældres arbejde. Det observeres ofte, at børnene af sig selv henvender sig for at fortælle og de voksne lytter og udvider samtalen. Også i dagligdags aktiviteter som fx da der pilles halloween-pynt ned og tales om alt muligt imens. Eller i stedet for "sh", når børnene taler - siges *"er I klar til at høre?"* (sagt med et smil). De voksne samler jævnligt børnenes perspektiver op og udvider dem i samtale igennem åbne spørgsmål. De voksne er gode til at engagere og inddrage børnenes stemmer. Fx under spisning: voksen: *"Skal vi have stilletid?"*, børn: *"Nej!"* (de vil gerne snakke – men ved også at det betyder, at man taler med sit eget bord).

- **Indflydelse:** Det observeres at børnene selv må gå fra for at lege, når de er færdige og selv gå på legepladsen, når de har taget tøj på. Det giver flere interaktioner mellem barn-voksen, da det giver færre "flaskehalse". Det varierer dog hen over dagen. Børnene vælger fx ikke selv, hvor de vil sidde eller om de vil være inde eller ude over middag. Hvad er jeres pædagogiske overvejelser her? Kunne der afviges fra fx faste siddepladser så fx barn-barn relationen kan styrkes?
- De voksne observeres ofte til at have overblikket og kan have opmærksomheden på en aktivitet (fx krea) og samtidig med at den frie leg understøttes ("*har I brug for hjælp derhenne?*"). Indenfor er de voksne er opmærksomme på at fordele børnene i huset, så det bliver muligt at se og tale med hvert enkelt barn. Fx spises der i mindre grupper, så der er plads til samtaler og god kontakt.
- **Trøst:** Børn der græder, trøstes og hjælpes videre ved at få en varm favn og der sættes ord på barnets oplevelse. Der ses også enkelte børn, der ikke får den hjælp de har brug for - mest udenfor, når børnene kommer i konflikt eller ikke har nogen at lege med. Der ses af og til eksempler på underkendelse – i den milde ende - hvor der ikke sættes ord på eller spørges ind til barnets oplevelse fx i garderoben, hvor mange børn skal ud på én gang.

#### Pædagogernes støtte til børnenes indbyrdes relationer og venskaber

- I Lille Madsens Hus observeres et større, ligeværdigt fællesskab med både voksne og børn. En dreng siger da også til mig: "*jeg er venner med alle!*". De voksne er opmærksomme på at se alle børn, hvor det er muligt. Til en samling er der fx snak og sang om om hvem der mangler, hvem der er der - alle nævnes. De taler om hvem, der skal lave hvad bagefter (leg eller indenfor det fælles bondegårds-tema). Flere børn vil gerne det samme. En fleksibel samtale, hvor børnene får lov at byde ind.
- Voksne igangsætter aktiviteter og lege med henblik på inklusion, hvor relationerne tager til udg. punkt i noget fælles – særligt indendørs, hvor børnene også hjælpes videre, når en leg går i stå. Når børnene skal på legepladsen, fordele de voksne sig, så der sidder en voksen og er tilgængelig og klar til at hjælpe i de forskellige områder. Her opfanger de konflikter og hjælper, hvor det er muligt. Børnene søger jævnligt de voksne, når der er i problemer.
- Børnefællesskabet understøttes særligt om formiddagen indenfor. Der igangsættes lege, børnene hjælpes ind i legen, som også får plads og prioriteres. Udenfor daler scoren på dette punkt. Her er det mest de børn, der er med i de aktiviteterne, der kontaktes og afstemmes.
- **Spisning:** Under spisning er der mulighed for samtaler og understøttelse af fællesskabet. Her er der både rum til at tale om børnenes mad, hjemmeforhold, naturen, tandlægetur, at være ked af det, fælles oplevelser osv. De voksne er gode til at engagere og inddrage børnenes stemmer og italesætte deres indbyrdes relationer.

- **Konfliktløsning:** Der observeres af og til børn, der kommer i konflikt (udenfor), hvor den voksne optræder som dommer - frem for at hjælpe dem med at forstå hinandens perspektiver. Der observeres dog generelt ikke mange konflikter i børnegruppen. Der ses eksempler på, at voksne hjælper børnene i konflikt. Taler det igennem, der sættes ord på hændelsen), barnet tages op, trøstes, tilbydes hjælp til en fælles løsning. Det smitter af på børnene.

## Anbefalinger

- **Kommunikation:** Fortsæt arbejdet med turtagning + at følge børnenes spor, så det kommer til at betyde endnu flere/længere møder med det enkelte barn. Brug gerne endnu flere åbne spørgsmål (hv-spørgsmål) med henblik på turtagning. Gerne med udgangspunkt i barnet som et individ. Dette gælder også i konflikter. Vær obs på fx drengene på legepladsen – og få øje på dem, der ikke selv kan komme ind i en leg.
- **Socio-emotionel udvikling og selvudvikling:** fortsætte med at sætte ord på børnenes følelser og oplevelser – også i konflikter og ved trøst. Fortsæt også gerne med at sætte ord på egne følelser og oplevelser, så børnene kan spejle sig i jeres oplevelser og udtryk. Kunne børnene i højere grad selv mærke efter, hvilket tøj de skal have på udenfor?
- **Fordeling og struktur:** Nogle børn kan have svært ved at være i rammerne udenfor, hvor enkelte kommer i konflikt og en del tuller rundt. Her kan I med fordel dele jer yderligere op og sætte gang i flere legeområder, når det kan lade sig gøre. Derudover, kan I genoverveje strukturen, så nogle af de lidt trætte børn kunne komme ind eller indrette uderummet med mulighed for flere legeformer og ro.

### 3. Leg og aktivitet

For at kunne udvikle sig har børnene brug for at lege med andre børn og for at blive mødt af nærværende voksne. Der skal være tilbud om aktiviteter og gode lege- og læringsmuligheder. Noget at være sammen om i et fælles tredje.

Børn lærer og udvikler sig gennem leg med hinanden og gennem aktiviteter, der tager udgangspunkt i barnets interesser, alder og udvikling sammen med andre børn og med voksne. Hvordan voksen kommunikerer og interagerer med børn i samspil fra den helt tidlige barndom med de fysiske læringsmiljøer (bøger, legesager), er essentielt for børns læring og udvikling.

Der skal derfor være tilbud om aktiviteter og gode lege- og læringsmuligheder i institutionerne.

(KIDS, s. 44)

#### Observationer og refleksioner – leg og aktivitet

##### Børneinitieret leg og aktiviteter

De fleste børn i gang med fx spil, kreative aktiviteter og egne lege, da jeg ankommer. Her er der plads til bare være og være i gang. Der er rum, hvor børnene kan fordele sig i - i de forskellige legeområder. Det meste af huset er i brug under den frie leg. Dette giver en god fordeling af børn og voksne og skaber flere legemuligheder. Det ses af og til at børnene kan lade legetøjet stå og fortsætte legen senere – men det varierer. Jævnligt afbrydes legen til fordel for andre aktiviteter – fx – spisning eller at de skal ud.

I Lille Madsens Hus får legen plads – særligt indenfor. Dels fordi den prioriteres og fordi der er en velovervejede vekselvirkning i forhold til aktiviteter og valgfrihed. Det fungerer rigtig godt, når børnene selv kan fordele sig efter interesse. Der er åbent, så børnene kan fordele sig og grupperne bruger hinandens stuer, hvis nogen fx er på tur.

Udenfor over middag synes det at forholde sig lidt anderledes. Her kan det - for nogen børn - synes svært at vide, hvad de skal give sig til. For nogen betyder det, at de kommer til at gå lidt formålsløst rundt, andre laver ting de ikke må eller kommer i konflikt - særligt nogen af drengene. De kunne bruge ekstra voksenstøtte og hjælp til gode lege eller aktiviteter. Var dette særligt for denne dag eller genkender I billedet?

##### Voksnes støtte til børnenes leg

De voksne er ofte i gang med og er opmærksomme på børnenes leg. De voksne leger med i legene og man ser dem ofte sidde i sandkassen eller på gulvet sammen med børnene om fx: spil, dukker eller ved bordene osv. På legepladsen fordele de voksne sig for at være til rådighed både med toiletbesøg, overtøj og hjælp til eventuelle konflikter. Når de fleste voksne holder pause er der knapt hænder til at igangsætte aktiviteter eller lege.

##### Vokseninitieret leg og aktiviteter

- Før formiddagsmaden samles grupperne og laver forskellige aktiviteter som ”menneskevendespil”, højtlesning, sang osv. Børn og voksne er ofte sammen om et fælles tredje (både lege og aktiviteter), hvor de voksne sætter noget i gang. Børnene virker smittet af de voksnes engagement.

- Bondegårdstemaet præger alle grupper, men i forskellig form. Efter formiddagsmaden fordeler de sig, og herefter laver de forskellige aktiviteter som perleplader, tegning, samling, tur ud af huset, på legepladsen for at lave hegn osv. Det er forskelligt i de forskellige grupper om børnene selv kan vælge aktiviteten til eller fra. Børnene byder i flere tilfælde selv ind, men ved hvad de skal.
- De børn, der skal på tur er forberedte og der er tydelighed omkring, hvad de skal. Inden turen taler de om, hvad de skal på turen og hvad de skal have på. Børnene spørges til, hvad de synes. Børnenes nysgerrighed vækkes og alle børnene vil gerne med på turen. De forlader løbende bordet, så der ikke opstår en flaskehals i garderoben.
- **Udenfor:** Her laves der fx popcorn over bål, spilles fodbold, leges i sandkassen, cykling. Gerne flere igangsatte lege og aktiviteter her – fællesskabende lege som fx "alle mine kyllinger" eller musik. Kunne guitaren fx have en samlende effekt på legepladsen? Kunne indendørs materialer i højere grad tages med udenfor?
- **Børnenes spor:** Dagen er struktureret med noget plads til fleksibilitet og åbenhed overfor børnenes egne ideer og mulighed for fordybelse. Særligt indendørs. Fx når børnene bringer en ide på banen og den voksne deltager og sætter gang i en leg. Efter formiddagsmaden, hvor nogen bliver siddende for at spise færdig - og nogen går ud. Det giver flere muligheder for god kontakt i både garderobe og ved bordet.

## Anbefalinger

Med henblik på at højne kvaliteten yderligere anbefales det særligt at arbejde med:

- At fortsætte med at støtte børnefællesskaberne ved at skabe vilkår, så børnene får berigende legeoplevelser med hinanden. Som når I selv deltager i legen. Jeg observerer ofte interaktioner, hvor én voksen er sammen med få børn. Hvad er jeres tanker om organisering? Det ser ud til at fungere godt for både børn og voksne. Hvordan kan I få det til at gælde hele dagen? At I fortsat har fokus på at se hvert enkelt barn – fx på legepladsen, hvor der er mange børn på en gang. Hvad er jeres overvejelser her?
- Med et stort hus kræves megen planlægning med fleksibilitet. Hvordan sikrer I at børnene får indflydelse og medbestemmelse i deres dagligdag? Hvordan får I plads til mere af formiddagens høje kvalitet på området (hvor de voksne koordinerer løbende på tværs): *En gruppe børn går ud med en voksen, andre bliver inde og leger.* Kan det undgås mere, at børnene samles så mange i garderoben efter frokost? Den ender nemt med kommandoer – også selvom det gøres på en venlig måde.
- Kunne der være mulighed for at åbne mere op for at børnene selv kan vælge om de vil være ude eller inde? Hvordan bevarer I kvaliteten udenfor? Der er ikke mange konflikter, men har I overblikket? Hvad hvis nu man er et barn der ikke vil cykle?

# Den inderste ring

Den inderste ring indeholder seks forskellige områder, der har betydning for børns udvikling af sprog, opmærksomhed og selvudvikling. Ligeledes for børnenes muligheder for socio-emotionel udvikling, for deres forståelse af og kritisk forholden sig til omverdenen samt deres mulighed for deltagelse og indflydelse på dagligdagen i børnehaven.

## 4: Socio- emotionel udvikling

Børns evne til at kunne udvise næstekærlighed (det at kunne sætte sig i andres sted og handle derefter) stiger i takt med barnets evne til at genkende sig selv som sig selv. De børn der således tidligst udvikler evnen til selvbevidsthed (at vide, hvem man er som person), er også de børn, der tidligst udviser social adfærd overfor andre mennesker. (KIDS, s. 48)

### Overordnet indtryk

Under dette område fremhæves det særligt positivt, at de voksne lægger vægt på og prioriterer en indlevende kontakt med børnene, hvor der sættes ord på og hvor der lægges vægt på turtagning. Gå gerne endnu mere ind i den, hvor der sættes ord på følelser og oplevelser (også jeres egne), med fokus på ansigt-til-ansigt og kropskontakt. Fx i konfliktsituationer udenfor, hvor børnene har brug for en voksen, der hjælper børnene med at forstå sig selv og hinanden ved at sætte ord på hinandens følelser og oplevelser.

## 5: Demokrati og deltagelse

Muligheden for selv at være aktiv og selv at skabe mening i en aktivitet bliver en vigtig erfaring. Indflydelse er ikke et individuelt anliggende. Det skal ansues i en solidarisk forbindelse med fællesskabet, hvor pædagogiske intentioner balanceres med børnenes perspektiv og engagement. (KIDS, s. 50)

### Overordnet indtryk

Under dette område fremhæves, de voksnes opmærksomhed på - og blik for - at stille lege og aktiviteter til rådighed, som børnene ofte ser ud til at finde meningsfulde, hvor de lyttes til og der, hvor de selv kan vælge til eller fra. Der lyttes til børnenes perspektiver og de voksne fremstår ikke bedrevidende. Når et barn foreslår eller viser noget, observeres det ofte, at de voksne samler ideen op og hjælper. I kan med fordel arbejde endnu mere med dette område, ved at være opmærksomme på, at være endnu mere åbne overfor børnenes inputs fx til samling, hvor den voksne ikke selv som voksen fremtræder som den, der altid har det endelige og rigtige svar. Lav også gerne fælles, faglige refleksioner omkring forskellen på ros og anerkendelse.

Der kan derudover arbejdes med strukturen ift. børnenes indflydelsesmuligheder (så det gælder jævnt over hele dagen) ved at inddrage børneperspektivet endnu mere. Som når der fx indenfor siges: Barn: "skal vi ind på stuen?" Voksen: "vil du det?" Barn: "nej" Voksen (smiler): "Jamen, så gider vi da ikke det". Kunne I fordele jer - og via et mere åbent hus over middag - lade børnene selv bestemme, om de vil være ud eller inde? Hvad synes børnene selv?

## 6: Erfaringsdannelse, kreativ og kritisk tænkning

Læring og udvikling handler om at tilegne sig kendskab til de kulturelle redskaber og værktøjer, der er en del af det samfund og den kultur, som man fødes ind i. Børnene i børnehaven skal lære det omgivende samfund at kende gennem selv at erfare, opdage, eksperimentere og på denne baggrund tage kritisk stilling med henblik på at kunne være med til at udvikle og forandre de fælles livsbetingelser. (KIDS, s. 54)

### Overordnet indtryk

Under dette område fremhæves plads til den kritiske tænkning, hvor børnene lyttes til - deres ytringer tages alvorligt fx i kommunikation med børnene om deres oplevelser og hjemmeforhold. Derudover tilbydes børnene fx samtale eller krea-aktiviteter, hvor de kan udtrykke sig selvstændigt på forskellig vis. Børnene har desuden en vis frihedsgrad i rammerne fx når de selv har indflydelse på, hvad de vil have på udenfor, hvad de vil lege eller lave. Der kan med fordel arbejdes videre på at udvide sortimentet af materialer (fx bøger) og legetøj udenfor - og bevare opmærksomheden på at give børnene flere muligheder for at få kendskab til forskellige genrer indenfor fx litteratur, sang, musik, teater, billedkunst, design, arkitektur og IT. Som I gør med fx ture ud af huset, hvorigennem børnene har mulighed for kendskab kulturelle udtryk og få en bred erfaring med omverden – herunder få erfaringer med naturen.

## 7: Selvet og kroppen

Selvet er den måde, som vi oplever os selv på, forskelligt fra andre menneskers selv'er, og med et eget indre liv, der eksisterer over tid. En anerkendende relation er grundlaget for udvikling af selvet. Centralt står forholdet mellem nærhed/intimitet og adskilthed; at den enkelte person kan opleve nærhed og fællesskab i relationen, men samtidig kan være en adskilt person med ret til sine følelser, oplevelser og synspunkter. (KIDS, s. 54)

### Overordnet indtryk

Under dette område fremhæves kommunikationen mellem børn og voksne med interesse for det enkelte barn - og at der i indretningen er plads til hvert enkelt barn (fx med egen skuffe, familie billeder osv) eller når der fx tales om hvad man kan være glad for. Derudover fremhæves børnenes muligheder for at bruge kroppen aktivt og i forbindelse med sang, dans og musik. Understøt gerne den kropslige selvforfølelse endnu mere, ved at give flere muligheder for forskellige sanseoplevelser (fx massage) og at sætte endnu flere ord på, hvordan ting kan opleves med kroppen (fx varme, kulde, sult, tørst).

For at understøtte området omkring selvet anbefales det, at I fortsætter arbejdet med anerkendelse i praksis – fx igennem at sætte ord på barnets følelser og lade dem få endnu mere øje på sig selv og hinanden i børnefællesskabet - som individer med ret til egne følelser, oplevelser og synspunkter.

## 8: Kommunikation og sprog

Den sproglige udvikling er en betydningsfuld faktor for senere skolesucces og for social deltagelse. Børn udvikler sprog gennem det sociale samspil. Det sociale samspil er væsentligt for mennesker, og sproget er en måde at være social på. Kontakten og kommunikation med voksne er vigtig for den sproglige læring og udvikling - kommunikation på barnets præmisser, både hvad angår alder og udvikling og i forhold til at følge barnets udspil og interesser. (KIDS, s. 58)

### Overordnet indtryk

Under dette område fremhæves, at der er indrettet med stor opmærksomhed på sprogstimulering med spil, tegninger, rim og remser, kort og så videre på væggene. Der er materialer til rådighed og gode betingelser til stede for kommunikation - og at denne ofte prioriteres af de voksne, særligt når børn og voksne fordeler sig i mindre grupper. De voksne er ofte kommunikerende og spørgende overfor børnene. De er interesserede i børnenes lege og spørger ind til deres aktiviteter. De er også opmærksomme på at udvide børnenes sprog fx igennem højtlesning. Der kan med fordel arbejdes videre med endnu flere ligeværdige dialoger med turtagning (over flere led) og opfordre børnene til dialog. Dette inkluderer også at sætte ord på barnets følelser og oplevelser og dermed lade dem få endnu mere øje på hinanden i børnefællesskabet også i konflikter.

## 9: Opmærksomhed

Samvær med vedvarende fælles opmærksomhed kendetegner læringsmiljøer af høj kvalitet. Gennem fælles opmærksomhed sammen med andre får barnet erfaringer med andres tankegang og forståelser, og barnet udvikler sig sammen med andre, der har andre erfaringer end en selv. Nærværende voksne er en forudsætning for barnets læring og udvikling. Grundlaget for fælles opmærksomhed er nærvær og fokuseret opmærksomhed. (KIDS, s. 60)

### Overordnet indtryk

Under dette område fremhæves, at børnene jævnligt hjælpes til at fast holde koncentrationen og opmærksomheden gennem et fælles tredje (fx spil, lege, sang osv) – også med udgangspunkt i børnenes egne ideer. Her observeres de voksne ofte positive og kommunikerende med børnene. Det fremhæves derudover, at børnene har fred og ro (særligt indenfor) til at fordybe sig i lege, som de selv vælger. Her summer det af fordybelse. Det højner kvaliteten og er fordrende for arbejdet. Der kan med fordel arbejdes endnu mere på den fordybede længerevarende fokuserede opmærksomhed og turtagning i ansigt-til-ansigt kontakten – også i timerne over middag, hvor I er færre voksne. Genovervej gerne strukturen, så I får flere muligheder for at imødekomme dette område, men også børnenes muligheder for forskellige legeformer og fordybelse – hele dagen.



# Afslutning

Denne rapport har redegjort for både styrker og udviklingsmuligheder i Lille Madsens Hus på baggrund af 7 timers observation med KIDS og en faglig vurdering. Dette giver et afsæt til – for både ledelse og personale - at overveje hvilke områder, der skal arbejdes særligt med fremover. Selvfølgelig anbefales det, at I fortsætter det gode arbejde, som allerede udføres (og som scorer højt i KIDS), da dette allerede er med til at højne den pædagogiske kvalitet.

Som det også fremgår af rapporten, vurderes det, at den pædagogiske kvalitet kan højnes yderligere ved at arbejde med - og reflektere over - følgende områder:

- **Fysisk indretning – udendørs:** legemiljøer, rum i rummet og flere (indendørs) materialer
- **Demokrati og indflydelse + kritisk tænkning:** åbenhed overfor børnenes kritiske tænkning + fokus på børnenes indflydelse på ude/inde – også over middag
- **Børnefællesskabet:** at sætte gang i fælles lege fx på legepladsen for at understøtte børnefællesskabet yderligere, være mere på forkant samt sætte ord på børnenes oplevelser i konflikter

Dyk ned i de enkelte områder og items og igennem faglige refleksioner og beslutninger kan I blive enige om, hvad I vil bevare af det nuværende, og hvad I vil ændre. Herudfra udarbejdes en handleplan for de enkelte områder: hvordan og hvornår I vil arbejde med punkterne - samt hvordan og hvornår I vil evaluere indsatsen?

I kan med fordel informere forældrene om KIDS evalueringen og involvere dem i arbejdet med jeres udvalgte opmærksomhedspunkter. Derudover anbefales det, at I indhenter børnenes perspektiver, så deres stemme også kommer med når der arbejdes med at højne kvaliteten for deres levede liv i Lille Madsens Hus.

Er der behov for uddybning – eller hjælp til det videre arbejde – kan I kontakte pædagogisk konsulent Bodil Meineche eller ekstern KIDS konsulent Susanne Skaanning.