

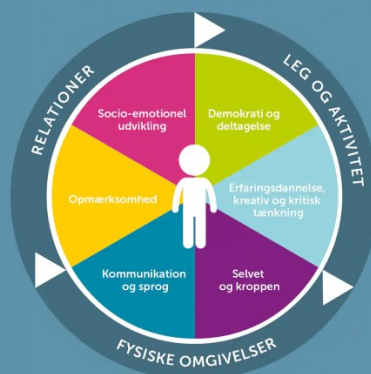
PÆDAGOGISK UDVIKLINGS- og TILSYNSRAPPORT
KIDS
kvalitetsudvikling i dagtilbud

CHARLOTTE RINGSMOSE
GRETHE KRAGH-MÜLLER

KIDS

2.
reviderede
udgave

KVALITETSUDVIKLING
I DAGINSTITUTIONER



DANSK PSYKOLOGISK FORLAG

Børnehuset Sangfuglen

Dato for observation: 21. september 2021

Til stede: 30 børn, 7 voksne

Indskrevne børn: 15 vuggestue og 18 børnehave

Udarbejdet af KIDS-konsulent: Susanne Skaanning

Indhold

OM RAPPORTEN	3
KIDS SOM REDSKAB	4
DEL 1: KVALITATIV	6
1A: FYSISKE OMGIVELSER - INDENDØRS	6
OBSERVATIONER OG REFLEKSIONER – INDENDØRS	6
UDVIKLINGSOMRÅDER OG SPØRGSMÅL TIL REFLEKSION:.....	7
1B: FYSISKE OMGIVELSER - UDENDØRS	8
OBSERVATIONER OG REFLEKSIONER – UDENDØRS	8
ANBEFALINGER OG SPØRGSMÅL TIL REFLEKSION:	8
2. RELATIONER	9
OBSERVATIONER OG REFLEKSIONER – RELATIONER.....	9
ANBEFALINGER OG SPØRGSMÅL TIL REFLEKSION:	11
3. LEG OG AKTIVITET	12
OBSERVATIONER OG REFLEKSIONER – LEG OG AKTIVITET	12
ANBEFALINGER OG SPØRGSMÅL TIL REFLEKSION:	13
DEN INDERSTE RING	14
4: SOCIO- EMOTIONEL UDVIKLING	14
5: DEMOKRATI OG DELTAGELSE	14
6: ERFARINGSDANNELSE, KREATIV OG KRITISK TÆNKNING.....	15
7: SELVET OG KROPPEN	15
8: KOMMUNIKATION OG SPROG.....	16
9: OPMÆRKSOMHED	16
AFSLUTNING	17

Om rapporten

Denne rapport er skrevet på baggrund af et uanmeldt tilsynsbesøg, bestående af 7 timers observation og evaluering med KIDS-materialet. Dette indebærer observation og scoring af de tre overordnede og de seks specifikke udviklingsområder i KIDS. Rapporten opdeles i en kvalitativ (Del 1) og en kvantitativ del (Del 2), hvor Del 1 i sin opsætning refererer til del 2. Del 1 er skrevet med hovedvægt på den yderste ring i KIDS materialet. Ud fra disse observationer henvises der til hvilke områder i den inderste ring, som der med fordel kan arbejdes videre med.

Del 1 udgør også kommunens tilsynsrapport, der offentliggøres på institutionens hjemmeside. Rapporten bruges derudover som udgangspunkt for et feedbackmøde med KIDS-konsulenten, ledelsen og kommunens pædagogiske konsulent. På mødet redegøres der for rapportens indhold, hvilket skal lægge op til fælles faglige refleksioner i gruppen. Alt sammen med det formål at nå frem til relevante udviklings- og handleområder, som tages med tilbage og drøftes med hele dagtilbuddets personale. På den måde får alle voksne den nødvendige information, faglige refleksioner og en fælles forståelse ind i det videre arbejde med den pædagogiske kvalitet - i jeres hus for jeres børn.

På mange områder i denne rapport anbefales det, at det gode arbejde fortsættes, men ligesom alle andre dagtilbud har Sangfuglen selvfølgelig også potentiale for udvikling. Begge aspekter af kvalitetsudviklingen er med i denne rapport, som afsluttes med forslag til områder, hvor I med fordel kan sætte ind i det videre arbejde med den pædagogiske kvalitet. Er der spørgsmål til rapportens indhold, kan I kontakte ekstern konsulent Susanne Skaanning eller pædagogisk konsulent Bodil Meineche. God læse- og arbejdslyst!

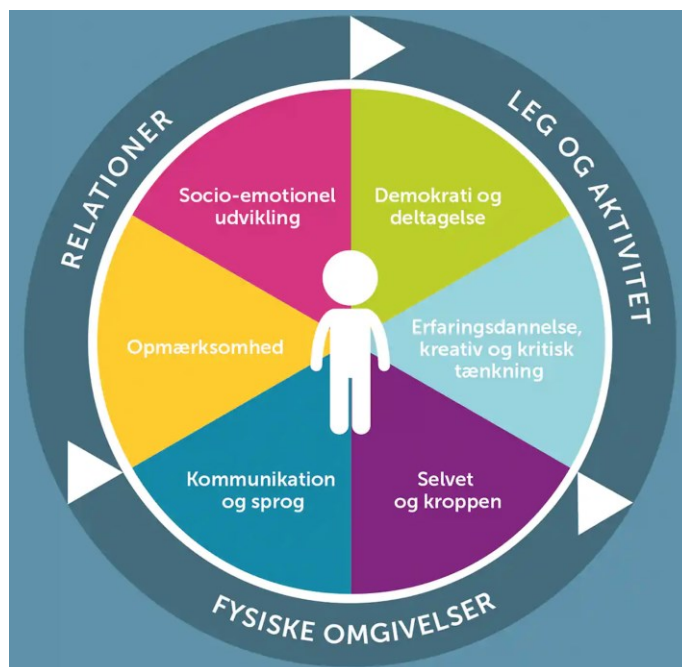
Susanne Skaanning, ekstern KIDS konsulent

KIDS som redskab

Evalueringen er lavet med udgangspunkt i KIDS - kvalitetsudvikling i daginstitutioner¹. Redskabet er danskudviklet og bruges til at evaluere og udvikle den pædagogiske kvalitet. KIDS er baseret på forskning af pædagogisk kvalitet og udviklingspsykologisk viden om, hvordan børn udvikles og lærer. KIDS er udarbejdet af professor, cand.pæd.psych. Charlotte Ringsmose og lektor cand.psych., autoriseret psykolog og specialist i børnepsykologi Grethe Kragh-Müller i samarbejde med Slagelse Kommune og Aarhus Universitet.

KIDS anvender anerkendte standarder for målekvalitet, hvilket omhandler vurdering af gennemsigtighed, pålidelighed og gyldighed. Det er dokumenteret i samarbejde med professor William Boone og betyder at KIDS-redskabet er baseret på solid viden i form af teori og forskning om børns udvikling, det måler præcist og er eksempelvis uafhængig af, hvilken person der anvender redskabet samt at redskabet måler det, som det angiver at måle, her læringsmiljøets kvalitet på udvalgte parametre så som relationer, leg & aktivitet, fysiske rammer m.fl.

Pædagogisk kvalitet defineres her ud fra børnenes muligheder for både at leve et godt børneliv og at udvikle de færdigheder og kompetencer, der skal til for at kunne begå sig i det moderne samfund. I KIDS vurderer man altså ikke børnene - men børnenes muligheder for trivsel, læring og udvikling i den sammenhæng, de befinder sig i. Dette gøres ud fra følgende områder – se beskrivelse på næste side:



¹ Charlotte Ringsmose & Grethe Kragh- Müller (2020): KIDS – Kvalitetsudvikling i daginstitutioner, 2. udg. Dansk Psykologisk Forlag

Den yderste ring

1: Fysiske omgivelser

Rum og indretning skal understøtte gode lærings-oplevelser, og rummene skal afspejle de pædagogiske mål

2: Relationer

Mulighederne for gode interaktioner mellem barn-barn og barn-voksen; herunder kvaliteten i omsorgen for barnet og den kommunikative udveksling mellem barn-voksen

3: Leg og aktivitet

Mulighederne for forskellige lege og aktiviteter for forskellige aldersgrupper; vekselvirkningen mellem børnenes erfaringer med barn-barn-lege og lege, hvor den voksne deltager

Den inderste ring

4: Socio-emotionel udvikling

Rammerne for udvikling af børnenes kognitive, sociale og selvregulerende kompetencer – de følelsesmæssige udviklingsaspekter

5: Demokrati og deltagelse

Barnets mulighed for at udtrykke egne synspunkter og udvikling af en demokratisk forståelse

6: Erfaringsdannelse, kreativ og kritisk tænkning

Mulighederne for at tilegne sig kendskab til det omgivende samfund og kultur

7: Selvet og kroppen

Mulighederne for udvikling af selvværd med udgangspunkt i tilknytning og anerkendelse

8: Kommunikation og sprog

Mulighederne for dialog forstået som samtale, kommunikation, refleksion, planlægning, beskrivelse, dialogisk læsning, respons mv. – kommunikative kompetencer

9: Opmærksomhed

Mulighederne for samvær og vedvarende fælles, fokuseret opmærksomhed med udgangspunkt i nærvær og det fælles tredje

Del 1: kvalitativ

1A: Fysiske omgivelser - indendørs

Indretningen af de fysiske omgivelser – inde og ude - har stor betydning for børnenes muligheder for erfaringsdannelse og for daginstitutionens sociale liv og dermed for børnenes udvikling og læring.

Barnet er i en periode, hvor erfaringer og læring sker gennem det at undersøge og gå på opdagelse. Barnets hele færden i institutionen danner grundlag for erfaringsdannelse.

Rummene skal danne ramme og invitere til gode læringsoplevelser. En forudsætning for at det lykkes er at rum og indretning indgår som væsentlige elementer i de pædagogiske overvejelser og valg. (KIDS, s. 38)

Observationer og refleksioner – indendørs

- **Fællesrummet:** Huset er lyst og indbydende indrettet med et fællesrum med køkken (der giver god mulighed for kontakt med børnene i øjenhøjde). Der er flotte farver og sange på dørene og sange, rim og remser og kort på væggene. Rummet er inddelt med musikinstrumenter (ikke frit tilgængelige for børnene), dukkekrog med Barbie-dukker, staffeli til tegning, sofa (læsekrog med bøger) og reoler med blandet legetøj og krea-ting - man får lyst til at gå på opdagelse. Børnenes egne kreationer er ind i mellem sat/hængt op.
- **Børnehavegrupperummet** støder op til fællesrummet, har egen udgang og er delt i to rum. I det ene rum er der dukker, reoler med kasser med legetøj (biler, magneter osv.) og spil. Der er en sofa, bøger og plads til børnenes egne værker. Dagens plan er gjort tydelig med billeder.
- **Vuggestuerummene:** Er begge opdelt i to - enten adskilt med en væg eller en halvvæg i glas. Her er høje borde, en motorik-afdeling med plads til madrasser osv., et biltæppe på gulvet. Der er legekøkken (et med og et uden tilgængeligt legetøj). Der er billeder af dyr osv. på væggene, og enkelte pladser til børnenes egne værker. Den ene vuggestueafdeling er indrettet med pusleplads og garderobe i grupperummet.
- **Værksteder:** Der er ikke kreative værksteder, et tumlerum eller tilstødende rum, hvor børnene kan have aktiviteter, uden at de forstyrres af andre.
- **Rum i rummet:** Der er enkelte muligheder for, at børnene og pædagogerne kan fordele sig og danne rum i rummet for samvær og aktiviteter, fx opdelt med reoler eller andre rumdelere, dukkekrogen. Mest i fællesrummet

- **Legeområder og legetøj til rådighed:** Der er enkelte forskellige tematiserede legeområder og plads til fysisk udfoldelse (motorikafdelingerne i vuggestuen) og finmotoriske aktiviteter – dog er sidstnævnte mest ved de høje borde og i forbindelse med vokseninitierede aktiviteter. Det kan virke uklart, hvad børnene kan, når de kommer ind i rummet – er der tydelighed i rummene? Der er legesager i de forskellige rum og i sorterede kasser. Der er legeområder (køkkener, dukkekrog), men ikke de legeområder og legesager der skal til. Der er legetøj tilgængeligt, men ikke tilstrækkeligt. I vuggestuen sættes legetøj og bøger op på en høj hylde, der ikke kan nås af børnene.

Udviklingsområder og spørgsmål til refleksion:

- Mere aldersrelevant legetøj og materialer generelt, der inspirerer børnene til leg. Er der fx tilstrækkeligt med dukker og tøj til dem? Hvor (fx reolerne) kunne der være mere tilgængeligt legetøj?
- Nogle materialer er tilgængelige for børnene, men ikke tilstrækkeligt. Skal lege og aktiviteter mest sættes i gang af en voksen? Overvej, hvordan der kan indrettes, så børnene i højere grad frit kan tilgå legetøj og materialer.
- Inddeling af rummene med henblik på at skabe flere rum i rummet: Gå gerne gennem de forskellige items i KIDS under *fysisk indretning* i grupperummene. Hvordan kan der skabes flere tematiserede legeområder (fx udklædning?). Hvordan kan grupperummene gøres mere personlige, indbydende og inspirerende for børnene? Hvordan kan væggene bruges? Gerne lave plads til flere af børnenes værker. Spørg børnene, hvad de synes der mangler.
- Er I opmærksomme på at igangsætte og beskytte børnenes leg? Hvordan kan der skabes afgrænsede legeområder, hvor børnene kan få ro til at fordybe sig i legen i længere tid? Hvordan kan der gøres lege klar, så børnene inspireres til at komme i gang med - og fortsætte legen?

1B: Fysiske omgivelser - udendørs

Observationer og refleksioner – udendørs

- **Vuggestuen** og børnehaven råder over hver sin legeplads. Vuggestuens legeplads er indrettet med børnemøbler, klatretårn, plantekasser, legehus, sandkasse med tilbehør, gynge. Der er ikke tilstrækkeligt med legetøj/legeområder eller steder, hvor børnene kan finde ro (sammen med en voksen).
- **Børnehaven:** Legepladsen til børnehaven passer godt til det antal børn, der er på legepladsen. Den er delt op i to områder med steder nok til at skabe en god fordeling af voksne og børn. Legepladsen er varieret med et stykke med græs og et asfalteret stykke med fodboldbane (og hvor børnene kan cykle. Dog ikke i dag – det bestemmer de voksne: *"der er cykelfri dag"*, siger et barn). Der er en stor bakke med rutsjebane, halvtag med borde, klatretårn, flere sandkasser med legesager. Der er pile-huler, hvor børnene kan gemme sig. Et legekøkken, der står isoleret (uden tilbehør). Hængekøjer, sandkasse med klodser, "pilfingervæg", tegnetavle. Der er mulighed for at lege bagved skuret og mellem buskene. I skuret er der cykler i den ene ende og et disponibelt rum i den anden med udendørs legetøj. Skuret er ikke tilgængeligt for børnene alene.
- **Legetøj tilgængelighed:** Der mest sandkasseting og fx kridt eller cykler som de voksne finder frem. Der kunne godt være mere legetøj tilgængeligt for børnene, så det ikke mest er de voksne, der skal sætte gang i aktiviteterne.
- **Finmotoriske aktiviteter:** Der er mest lagt vægt på grov-motoriske aktiviteter. Der er sandkasseting, tavle og pilfingervæg - men ikke så meget bredde ift. finmotoriske aktiviteter. Her er børnene afhængige af vokseninitierede aktiviteter som perler eller bøger
- **Balance af områder ro og høj aktivitet:** Der er flest steder, hvor børnene kan være aktive, men der er også områder med mere ro. Børnene kan fx finde ro i pilehulerne eller mellem buskene bagved. Børnene kan ikke selv vælge om de vil være inde eller ude.

Anbefalinger og spørgsmål til refleksion:

Med henblik på at højne kvaliteten yderligere anbefales det særligt at arbejde med:

- **Børnefællesskabet:** Når legepladsen er delt i to, der ikke er flere materialer eller gang i flere legeområder, stiller det krav til børnenes fantasi, børnefællesskabet og pædagogiske overvejelser omkring fordelingen af de voksne ift. aktiviteter og konfliktløsning. Hvordan oplever I selv konfliktniveauet på legepladsen set i lyset af indretningen?
- **Steder, hvor der er ro og finmotorik:** kunne der fx indrettes en blød læse/hyggekrog i skuret, hvor der er mulighed for at tage sig en blød pause i en travl børnehverdag? Og/eller indrette det som værksted med tilgængelige, finmotoriske materialer? Overvej generelt hvilke af de indendørs, aldersrelevante materialer, der kunne trækkes med ud. Kunne der blive plads til dukker, dyr, perler, biler, musik, tegneredskaber eller lignende udenfor? Materialer, der var tilgængelige for børnene på linje med skovle i sandkassen? Det ville højne den pædagogiske kvalitet

2. RELATIONER

Relationer mellem barnet og de omgivende voksne samt relationen børn imellem har grundlæggende betydning for barnets udvikling. Det gælder f.eks. for barnets følelsesmæssige og social udvikling, dets kognitive udvikling, dets sproglige udvikling og dets selvudvikling. En udviklingsfremmende relation mellem pædagoger og børnene, en god relation mellem pædagogerne og forældrene og gode relationer børnene imellem, er væsentlige indikatorer på god pædagogisk kvalitet. (KIDS, s. 40)

Observationer og refleksioner – relationer

Barn-voksen relationen

- **De voksne:** Børnene virker generelt trygge ved de voksne. De voksne er ofte venlige og imødekommende. De voksne er ofte gode til at skabe en tydelig, god stemning. Det er tydeligt at de voksne vil noget med og for børnene. Der er jævnligt god kontakt, under fx spisning, hvor samtalerne har flere led (turtagning), tager afsæt i børnenes oplevelser og interesser og hvor de voksne fortæller og lytter. Der kunne godt være meget mere af denne type kontakt (aldersrelevant selvfølger). Det er også ved spisning at der er eksempler på fx sang og højtlesning, som børnene virker optagede af.
- **Barnet som individ:** De voksne kender børnene som individer – og nævner jævnligt søskende og navne. I de faste ritualer som fx samling bliver blikket for barnet som individ mindre. De voksne forsøger at nå og aktivere alle børn, hvor det er muligt. Fx i garderoben i vuggestuen, hvor børnene fordeles i de forskellige rum under påklædning. Giver bedre betingelser for kontakt. De voksne kalder børnene *ven, skat og smukke* – hvad er de pædagogiske overvejelser her?
- **Anerkendelse/underkendelse:** Der ses eksempler på, at der sættes ord på (*Ja, jeg ved godt at du er træt af det*) eller spørges ind til barnets oplevelse – men oftere det modsatte. Der observeres underkendelse af barnets perspektiv i form af at der reageres med regulering og/eller irettesættelse. Det er ofte i forbindelse med "skal"-ting og i forhold til at opretholde strukturerne og rutinerne i huset. Det skal understreges at dette ofte foregår i en venlig tone. Børnenes roses ofte for det de gør: *"hvor er du dygtig", "flot"*.
- **Interaktioner og kommunikation:** De bedste interaktioner mellem barn og voksen observeres under fx spisning, i garderoben og sidst på eftermiddagen hvor de voksne virker mere afslappede, lader børnene tale, er interesserede, mere legende, taler mere med børnene end med hinanden, tilpasset ansigt, begejstring, justeret kropssprog fx ned i knæ. Her taler de voksne (og tager uopfordret kontakt) med børnene om stort og småt (hvad de har fået til morgenmad, skoldkopper). Inddrager alle børn og der tales også om dem, der ikke er der. Her observeres samtaler over flere led (turtagning), ansigt til ansigt kontakt og aktiv lytning. Gerne meget mere af det.

- **Trøst:** Børnene trøstes, når de voksne ser det. Fx en slår sig, voksen siger: "*Ja, jeg skal lige hjælpe ham, så kommer jeg hen til jer igen*".
- **Kontakt til det enkelte barn:** De voksne er velmenende og enagerede i arbejdet, men kommer desværre jævnligt til at overhøre børnenes perspektiver og signaler i forsøget på at få dagen til "at glide", snak med hinanden om hvad "*vi skal bagefter*" eller det børnene skal (gøre tingene samtidig, række hånden op, være stille osv.). Når alt synkroniseres (toiletbesøg, påklædning, spisning osv.) bliver der "lommer" med mange børn på en gang og for lidt voksne hænder. Her kan det komme til at virke som om at dagens opgaver og struktur kan komme til at stå i vejen for relationsarbejdet og kontakten til det enkelte barn – særligt, hvor der er færre voksne eller om formiddagen under låste aktiviteter. Er dette en observation, der var særlig for lige denne dag/dette øjebliksbillede? Eller er det noget, som I også selv oplever?

Pædagogernes støtte til børnenes indbyrdes relationer og venskaber

- **Børnefællesskabet:** Voksne igangsætter aktiviteter (tegning, samling, tur i gymnastiksalen osv.) hvor alle er med og relationerne tager til udg. punkt i en fælles aktivitet. Dog mest i formiddagens planlagte, vokseninitierede aktiviteter. Der er ind i mellem voksne, der støtter børnene i deres lege (lave togbane, i sandkassen, på gulvet i vuggestuen). De voksne er ofte involveret i aktiviteter eller med andre opgaver. Der ses eksempler på at de voksne hjælper de børn, der enten sidder passivt, ikke selv formår at komme ind i legen, går formålsløst rundt eller kommer til at forstyrre legen for andre eller hvor de inviteres til at forstå hinanden. Fx: Hjælper de børn, som ikke taler dansk. Inddrager de andre børn: "*Ja, han er jo ved at lære at tale dansk*" – eller: "*måske så han dig slet ikke*" (*snak om at nogle gange kommer man til at gå ind i nogen uden at det er med vilje*). Eller når de voksne hjælper børnenes initiativer og intentioner på vej. Voksen til andre børn: "*Hvem vil have neglelak på, spørger de*".
- **Konfliktløsning:** Der ses enkelte eksempler på, at voksne hjælper børnene i konflikt. Taler om det og tilbyder en løsning. Ofte (særligt i middagspausen) er det børnene der kontakter de voksne, når de har brug for hjælp. Den voksne lytter til barnet og stopper konflikten. Der observeres enkelte børn, der tuller rundt, kommer i konflikt og ikke hjælpes – særligt når der ikke er voksne til stede. Fx på legepladsen i middagspausen, hvor børnene ikke selv kan komme ud af konflikterne og en del græder. Derfor vælger de enten at gå fra stedet eller gå ind i konflikten med det de kan. Her kan man med fordel hjælpe børnene med at håndtere konflikten anerkendende, engagere sig i børnenes leg på deres præmisser og hjælpe dem herfra.

Anbefalinger og spørgsmål til refleksion:

Med henblik på at højne kvaliteten yderligere anbefales det særligt at arbejde med:

- **Kommunikation:** At personalet under faglige refleksioner diskuterer spørgsmålene i denne rapport og de tilhørende items i KIDS materialet og i fællesskab drøfter, om der er forskel på de gode intentioner og konkrete handlinger i praksis? Overvej: Hvordan har de voksne det med kontroltab i forhold til støj eller dagens voksenplanlagte rutiner sat overfor børnenes initiativer og prioritering af kontakten (ansigt-til-ansigt, turtagning (flere samtaler). Få øje på og udnyt de lommer der er i hverdagen fx til spisning/på legepladsen.
- **Turtagning:** Fortsæt jeres arbejde med turtagning, gerne så det kommer til at gælde endnu flere voksne og børn. Tag samtalen videre fra: *barn – spørgsmål – voksen – ja*: samtale slut. Brug gerne mere åbne spørgsmål (hv-spørgsmål) og anerkendelse (fx sætte ord på). Der kan med fordel læses på de items i KIDS materialet, der handler om relationer og anderkendelse (2.9 – 2.11). Hvordan kan den anerkendende tilgang få mere plads i Sangfuglen så der i hverdagen fx bliver flere dialoger og mindre ros. Er det vigtigt at børnene er stille og dygtige? Hvad er jeres overvejelser omkring børns leg og begrebet læring? Hvordan udvikler små børn nye færdigheder? (Læs fx teori afsnittet i KIDS materialet).
- **Børnefællesskabet:** Hvordan kan I i højere grad understøtte børnenes muligheder for at knytte sig til andre børn og danne venskaber? Hvordan kan I generelt have mere fokus på børnefællesskabet og legerelationer?
- **Balance:** Hav fortsat fokus på balancen mellem voksenstyrede aktiviteter og at følge børnenes spor og initiativer. Overvej, hvornår børnene har brug for hjælp til legen, fremfor hjælp til aktiviteter. Overvej også hvordan I fordeler jer – fx på legepladsen – og hvordan børnene kan fordeles mere mellem de voksne. Hvilke voksne gør hvad? Hvordan sikrer vi høj kvalitet for alle børn hele dagen?
- **Legeområder:** Sæt gerne gang i flere legeområder og ikke kun aktiviteter, hvor I er bundet op. På den måde kan I facilitere lege og sætte gang i legeområder og få mere plads til fx konfliktløsning.
- **Konflikter:** Dialoger med børn om konflikter har betydning for børns udvikling af empati og selvregulering. Kan I være mere på forkant? Hvordan fordeler I jer på legepladsen så I har overblik over konflikterne? Hvordan kan I i højere grad sætte gang i de forskellige legeområder (brug fx legemanuskripter) eller et sted som fodboldbanen. Kunne børnene hjælpes til at forstå hinandens perspektiver med hjælp fra en anerkendende voksen? Eller inspireres til leg, så de ikke forbliver i konflikten? Arbejde med at sætte ord på og ikke selv være dommer i konflikten.
- **Gerne mere længerevarende trøst og fysisk berøring:** fx beroligelse af børn der er kede af det. Tag børnene mere på skødet, ae dem. Kan I gøre mere af dette? Hvor børnene trøstes helt færdige når de er kede af det?

3. Leg og aktivitet

For at kunne udvikle sig har børnene brug for at lege med andre børn og for at blive mødt af nærværende voksne. Der skal være tilbud om aktiviteter og gode lege- og læringsmuligheder. Noget at være sammen om i et fælles tredje. Børn lærer og udvikler sig gennem leg med hinanden og gennem aktiviteter, der tager udgangspunkt i barnets interesser, alder og udvikling sammen med andre børn og med voksne. Hvordan voksen kommunikerer og interagerer med børn i samspil fra den helt tidlige barndom med de fysiske læringsmiljøer (bøger, legesager), er essentielt for børns læring og udvikling. Der skal derfor være tilbud om aktiviteter og gode lege- og læringsmuligheder i institutionerne. (KIDS, s. 44)

Observationer og refleksioner – leg og aktivitet

Børneinitieret leg og aktiviteter

Børnene fordyber sig jævnligt i leg i mere end 30 min. Børnenes frie leg får plads i Sangfuglen. Særligt om morgenen indtil der skal ryddes op og spises. Her kan legen ikke blive stående, så den kan fortsættes. Børnene bøvler af og til med at finde legeområder med ro (og der er ikke flere tæpper til huler). Det skaber konflikter: *Barn1: "Må jeg være med?". Barn2: "Ja, men der er ikke så meget plads". Barn3: "Nej, det kan hun ikke". Det ender med at hun ikke kommer med og går.*

Voksnes støtte til børnenes leg

Der observeres af og til eksempler på, at børnene støttes i legen fx ved fri leg udenfor, hvor en voksen leger med børnene (leger abe og får børnene til at skriges af grin) eller indenfor, hvor der bygges huler eller her: Voksen: *"Hvad kunne I tænke jer at lave... En togbane? Jaa, så laver vi en kæmpe togbane". Fælles leg med meget samtale: "Er der nogen af jer der har prøvet at køre i tog? (Inviterer en mere ind i legen).* Det ville højne kvaliteten og børnenes udviklingsmuligheder, hvis der var flere af disse eller lignende eksempler, hvor de voksne handler ud fra børnenes spor. Hjælp også gerne børnene ved at dykke ned i *Demokrati og indflydelse*: Kunne dørene åbnes mere op på en dag som denne? Så man kunne lege inde?

Vokseninitieret leg og aktiviteter

Det er tydeligt, at de voksne er optagede af at skabe indholdsrige dage for børnene og igangsætter forskellige aktiviteter med fx ture ud af huset, spil, tegning, sang- og bevægelseslege – mest på de voksnes præmisser. Børnene kan jævnligt selv vælge, hvad de vil deltage i. De skal fx deltage i samling. Inden for aktiviteterne er der noget indflydelse. Det er meget varieret om børnene synes at finde aktiviteterne meningsfulde (fx sang, samling). Fx til samling med arbejdet med dato og årstal for 3-4-årige, hvor der ikke er mange børn der lytter. Er børneperspektivet og viden om børns læring og udvikling en del af planlægningen her? Her handler det mest om at være stille. Hvad er jeres overvejelser om valgfrihed i aktiviteter eller medbestemmelse om regler: Cykler eller cykler ikke? Kunne børnene fx spørges her?

Anbefalinger og spørgsmål til refleksion:

Med henblik på at højne kvaliteten yderligere anbefales det særligt at arbejde med:

- **Aktiviteter eller fri leg med voksenstøtte?** Der vil i altid være tale om individuelle vurderinger fra personalet i den enkelte situation, og fra barn til barn, når det vurderes hvor stor valgfrihed der skal være, men som rapporten her peger på, kan der med fordel dykkes dybere ned i dette punkt, og se nærmere på organiseringen, den daglige struktur, regler og rutiner for at undersøge om der kan skabes mere fleksibilitet, således at legen og børneperspektivet i højere grad kan imødekommes. Hvordan kan I fokusere mere på balancen mellem voksenstyrede aktiviteter, deltage i børnenes leg og at følge børnenes spor og initiativer?
- **Meningsfulde aktiviteter og børneperspektivet:** Overvej, hvornår børnene magter mere og hvorvidt de finder aktiviteten meningsfuld. Hvilke aktiviteter giver mening for dem? Det samme gælder reglerne omkring aktiviteterne. Dyk ned i punktet *Demokrati og indflydelse*. Kunne man fx give børnene fri adgang til madpakkerne i bestemte tidsrum i stedet for at spise ved de høje borde så børnene kunne få flere muligheder for længerevarende lege? Kunne man skifte nogle af rutinerne og reglerne ud for at give endnu mere plads til møder og oplevelser og dialoger?
- **Struktur, regler og rutiner:** Dagen er præget af rutiner og skal-ting: toiletbesøg, måltider, dato-opråbning, voksenstyrede aktiviteter, om børnene skal være ude eller inde. Det kan med fordel overvejes, hvordan dagen kan struktureres og organiseres friere med børneperspektivet og legen for øje. Hvilke regler kan der løsnes op for? Fx kan børnene selv vælge pladser, vælge hvornår de vil spise om formiddagen, selv gå ind og ud, ind og tisse, lade legen stå osv. Hvilke pædagogfaglige overvejelser har I om jeres regler og rutiner?
- **Hjælp til inddragelse:** Er I opmærksomme på at se de børn, der ikke af sig selv opsøger aktiviteterne eller voksenkontakt? Er der konflikter i børnegruppen, som I ikke får øje på? Eller på legepladsen i pausen, hvor der ikke sættes gang i legeområderne? Sæt gerne gang i flere legeområder og ikke kun opgaver eller aktiviteter, hvor I er bundet op. På den måde kan I facilitere lege og sætte gang i legeområder og få mere plads til fx konfliktløsning – også når alle i er på arbejde.
- **Leg, leg, leg:** Kunne I give legen endnu mere plads, ved fx at lave cafe eller fri madpakke formiddag og eftermiddag, tisse når de vil eller skrue ned for mængden af vokseninitierede aktiviteter? Tænk gerne bredt i legeformer: rollelege, regellege, konstruktionslege, fantasilege, fysisk udfordrende lege. Fokuser på muligheder for at lade legetøj stå fremme, så legen kan fortsættes. Skab tid og plads til børnenes længerevarende lege og hjælp dem i gang i de forskellige legeområder. Kan I være mere aktive i forhold til at facilitere og udfordre legen, hvis der er behov for det, fx i forhold til at støtte børn, der har svært ved at lege eller ofte kommer i konflikt?

Den inderste ring

Den inderste ring indeholder seks forskellige områder, der har betydning for børns udvikling af sprog, opmærksomhed og selvudvikling. Ligeledes for børnenes muligheder for socio-emotionel udvikling, for deres forståelse af og kritisk forholden sig til omverdenen samt deres mulighed for deltagelse og indflydelse på dagligdagen i børnehaven.

4: Socio- emotionel udvikling

Børns evne til at kunne udvise næstekærlighed (det at kunne sætte sig i andres sted og handle derefter) stiger i takt med barnets evne til at genkende sig selv som sig selv. De børn der således tidligst udvikler evnen til selvbevidsthed (at vide, hvem man er som person), er også de børn, der tidligst udviser social adfærd overfor andre mennesker. (KIDS, s. 48)

Overordnet indtryk

Under dette område fremhæves det særligt positivt, at de voksne er kærlige, omsorgsfulde, kommunikerende og imødekommende overfor børnene. De voksne holder af børnene. Der kan med fordel arbejdes videre på den mere verbale del af dette område ved generelt at prioritere interaktionen og "væren" sammen med børnene – og blive i følelsen når den er der. Her kan der arbejdes med at være mere opmærksom på barnets følelser, intentioner og udtryk ved at sætte ord og kropsligt udtryk på disse - samt at give børnene endnu mere spejling, nærhed og kropskontakt.

5: Demokrati og deltagelse

Muligheden for selv at være aktiv og selv at skabe mening i en aktivitet bliver en vigtig erfaring. Indflydelse er ikke et individuelt anliggende. Det skal anskues i en solidarisk forbindelse med fællesskabet, hvor pædagogiske intentioner balanceres med børnenes perspektiv og engagement. (KIDS, s. 50)

Overordnet indtryk

Under dette område fremhæves, de voksnes opmærksomhed på - og blik for - at stille aktiviteter til rådighed, som børnene jævnligt ser ud til at finde meningsfulde (gåture, spil, læsning osv). Der kan med fordel arbejdes videre på at være opmærksom på, hvornår børnene mentalt glider ud af aktiviteterne og i stedet overveje børnenes indflydelsesmuligheder ved at inddrage børneperspektivet endnu mere. Følg børnenes spor, hav fokus på at igangsætte legeområder eller aktiviteter, som gruppen "kalder på" eller børnene selv foreslår. Det kan også generelt være en fordel at genoverveje strukturer, rammer og regler og have faglige diskussioner om hvad der giver mening i forhold til at højne den pædagogiske kvalitet her. Overvej hvor børnene kan få indflydelse? Hvorfor har vi de regler og den struktur som vi har? Hvad kan man selv bestemme som barn i Sangfuglen? Fx om man vil være inde eller ude= Spørg gerne børnene selv, hvad de tænker.

6: Erfaringsdannelse, kreativ og kritisk tænkning

Læring og udvikling handler om at tilegne sig kendskab til de kulturelle redskaber og værktøjer, der er en del af det samfund og den kultur, som man fødes ind i. Børnene i børnehaven skal lære det omgivende samfund at kende gennem selv at erfare, opdage, eksperimentere og på denne baggrund tage kritisk stilling med henblik på at kunne være med til at udvikle og forandre de fælles livsbetingelser. (KIDS, s. 54)

Overordnet indtryk

Under dette område fremhæves udbuddet af både ture ud af huset, aktiviteter og materialer på matriklen (fx kort, bøger, legetøj, spil samt køkkenhave, udeliv, skoven osv) hvorigennem børnene ofte har mulighed for kendskab til naturen, naturfænomener og kulturen omkring dem. Det gælder også når de voksne fortæller (om alt muligt), når voksne læser højt, taler om indholdet og i de udvidende dialoger med børnene med flere led (fx som det sås under spisning). Der observeres af og til denne form for kommunikation mellem børn og voksne. Det er her, de åbner hinandens verden og børnene gives en bred erfaring med omverden.

For at støtte børnene i udviklingen af evnen til at kunne tage kritisk stilling, anbefales det, at der arbejdes med faglige refleksioner over: dagens struktur, rutiner og vokseninitierede aktiviteter for at få plads til: børnenes perspektiver, at følge børnenes spor, hvor børnene opfordres til at tage kritisk stilling, hvor der gøres mere plads til børneinitieret leg med voksenstøtte samt åbenhed overfor for børnenes oplevelser, perspektiver og ideer.

7: Selvet og kroppen

Selvet er den måde, som vi oplever os selv på, forskelligt fra andre menneskers selv'er, og med et eget indre liv, der eksisterer over tid. En anerkendende relation er grundlaget for udvikling af selvet. Centralt står forholdet mellem nærhed/intimitet og adskilthed; at den enkelte person kan opleve nærhed og fællesskab i relationen, men samtidig kan være en adskilt person med ret til sine følelser, oplevelser og synspunkter. (KIDS, s. 54)

Overordnet indtryk

Under dette område fremhæves det, at børnene jævnligt eller ofte har mulighed for forskellige sanseoplevelser og bruge kroppen motorisk. Både på ture ud af huset og med de mange gode motoriske muligheder som fx legepladsen giver eller dans fra morgenen af, vejr-træknings øvelse til maden (hvor de skal mærke efter i kroppen) eller sættes ord på: "*Jeg kan dufte al jeres gode mad*".

Derudover fremhæves kommunikationen mellem børn og voksne, som – når den prioriteres - tager afsæt i kærlig og ægte interesse for det enkelte barn. De voksne vil gerne børnene.

For at understøtte dette område kan der med fordel arbejdes videre med at prioritere tiden til mødet med, samtaler med og bare "væren" med børnene på deres præmisser ved at følge deres

spor. Her kan der særligt fokuseres på anerkendelse i praksis – fx igennem at sætte ord på barnets følelser og oplevelser og lade dem få endnu mere øje på sig selv og hinanden i børnefællesskabet - som individer med ret til egne følelser, oplevelser og synspunkter.

8: Kommunikation og sprog

Den sproglige udvikling er en betydningsfuld faktor for senere skolesucces og for social deltagelse. Børn udvikler sprog gennem det sociale samspil. Det sociale samspil er væsentligt for mennesker, og sproget er en måde at være social på. Kontakten og kommunikation med voksne er vigtig for den sproglige læring og udvikling - kommunikation på barnets præmisser, både hvad angår alder og udvikling og i forhold til at følge barnets udspil og interesser. (KIDS, s. 58)

Overordnet indtryk

Under dette område fremhæves, de steder hvor der er et godt sprogmiljø med materialer til rådighed og gode betingelser til stede for kommunikation. Der observeres samtaler med turtagning over flere led. Der kan med fordel arbejdes videre med området ved at prioritere samtalerne med børnene i langt højere grad. Overvej, hvordan der kan skabes mere rum for situationer, hvor samværet og kommunikationen med børnene går forud for den planlagte aktivitet. Hvor det er nok bare at være - og hvor der tages afsæt i interesse for det enkelte barns oplevelser, inputs og perspektiver i samtalen - så de voksne ikke fremtræder som dem, der har det endelige og rigtige svar. Dette inkluderer også at sætte ord på barnets følelser og oplevelser og dermed lade dem få endnu mere øje på hinanden i børnefællesskabet.

9: Opmærksomhed

Samvær med vedvarende fælles opmærksomhed kendetegner læringsmiljøer af høj kvalitet. Gennem fælles opmærksomhed sammen med andre får barnet erfaringer med andres tankegang og forståelser, og barnet udvikler sig sammen med andre, der har andre erfaringer end en selv. Nærværende voksne er en forudsætning for barnets læring og udvikling. Grundlaget for fælles opmærksomhed er nærvær og fokuseret opmærksomhed. (KIDS, s. 60)

Overordnet indtryk

Under dette område fremhæves, at børnene jævnligt hjælpes til at fast holde koncentrationen og opmærksomheden gennem et fælles tredje. Her er de voksnes engagement og kommunikation med børnene central at have fokus på. I kan med fordel være mere opmærksomme på, at målet om at gennemføre en aktivitet ikke bliver mest på de voksnes præmisser og på bekostning af den pædagogiske kvalitet. Der kan her med fordel arbejdes videre på fælles fokuseret opmærksomhed, hvor der afviges fra rutinen – og hvor udgangspunktet tages i det, som børnene også selv leger og tager initiativ til.

Afslutning

Denne rapport har redegjort for både styrker og udviklingsmuligheder i Sangfuglen på baggrund af 7 timers observation med KIDS og en faglig vurdering. Dette giver et afsæt til – for både ledelse og personale - at overveje hvilke områder, der skal arbejdes særligt med fremover.

Selvfølgelig anbefales det, at I fortsætter det gode arbejde, som allerede udføres (og som scorer højt i KIDS), da dette allerede er med til at højne den pædagogiske kvalitet.

Som det også fremgår af rapporten, vurderes det, at den pædagogiske kvalitet kan højnes yderligere ved at arbejde med - og reflektere over - følgende områder:

- **Demokrati og deltagelse: børnenes indflydelse**
- **Relationer og socio-emotionel udvikling: anerkendelse, konflikthåndtering, børnefællesskabet, sætte ord på følelser**
- **Fysisk indretning - indendørs**

Dyk ned i de enkelte områder og items og igennem faglige refleksioner og beslutninger kan I blive enige om, hvad I vil bevare af det nuværende, og hvad I vil ændre. Herudfra udarbejdes en handleplan for de enkelte områder: hvordan og hvornår I vil arbejde med punkterne - samt hvordan og hvornår I vil evaluere indsatsen?

I kan med fordel informere forældrene om KIDS evalueringen og involvere dem i arbejdet med jeres udvalgte opmærksomhedspunkter. Derudover anbefales det, at I indhenter børnenes perspektiver, så deres stemme også kommer med når der arbejdes med at højne kvaliteten for deres levede liv i Sangfuglen.

Er der behov for uddybning – eller hjælp til det videre arbejde – kan I kontakte pædagogisk konsulent Bodil Meineche eller ekstern KIDS konsulent Susanne Skaanning.