

PÆDAGOGISK UDVIKLINGS- og TILSYNSRAPPORT KIDS

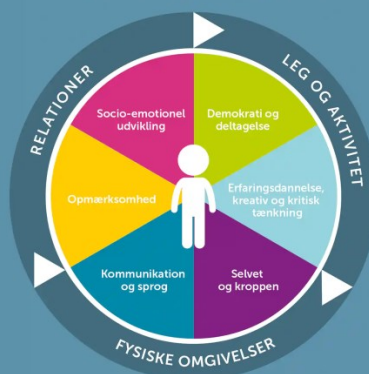
- kvalitetsudvikling i dagtilbud

CHARLOTTE RINGSMOSE
GRETHE KRAGH-MÜLLER

KIDS

2.
reviderede
udgave

KVALITETSUDVIKLING
I DAGINSTITUTIONER



DANSK PSYKOLOGISK FORLAG

Børnehuset Ranum

Dato for observation: 5. oktober 2021

Til stede: 24 børn, 7 voksne

Udarbejdet af KIDS-konsulent: Susanne Skaanning

Indhold

OM RAPPORTEN	3
KIDS SOM REDSKAB	4
DEL 1: KVALITATIV	6
1A: FYSISKE OMGIVELSER - INDENDØRS	6
OBSERVATIONER OG REFLEKSIONER – INDENDØRS	6
ANBEFALINGER	7
1B: FYSISKE OMGIVELSER - UDENDØRS	8
OBSERVATIONER OG REFLEKSIONER – UDENDØRS	8
ANBEFALINGER:	8
2. RELATIONER	9
OBSERVATIONER OG REFLEKSIONER – RELATIONER.....	9
ANBEFALINGER	10
3. LEG OG AKTIVITET	11
OBSERVATIONER OG REFLEKSIONER – LEG OG AKTIVITET	11
ANBEFALINGER	12
DEN INDERSTE RING	13
4: SOCIO- EMOTIONEL UDVIKLING	13
5: DEMOKRATI OG DELTAGELSE	13
6: ERFARINGSDANNELSE, KREATIV OG KRITISK TÆNKNING.....	14
7: SELVET OG KROPPEN	14
8: KOMMUNIKATION OG SPROG.....	15
9: OPMÆRKSOMHED.....	15
AFSLUTNING	16

Om rapporten

Denne rapport er skrevet på baggrund af et uanmeldt tilsynsbesøg, bestående af 7 timers observation og evaluering med KIDS-materialet. Dette indebærer observation og scoring af de tre overordnede og de seks specifikke udviklingsområder i KIDS. Rapporten opdeles i en kvalitativ (Del 1) og en kvantitativ del (Del 2), hvor Del 1 i sin opsætning refererer til del 2. Del 1 er skrevet med hovedvægt på den yderste ring i KIDS materialet. Ud fra disse observationer henvises der til hvilke områder i den inderste ring, som der med fordel kan arbejdes videre med.

Del 1 udgør også kommunens tilsynsrapport, der offentliggøres på institutionens hjemmeside. Rapporten bruges derudover som udgangspunkt for et feedbackmøde med KIDS-konsulenten, ledelsen og kommunens pædagogiske konsulent. På mødet redegøres der for rapportens indhold, hvilket skal lægge op til fælles faglige refleksioner i gruppen. Alt sammen med det formål at nå frem til relevante udviklings- og handleområder, som tages med tilbage og drøftes med hele dagtilbuddets personale. På den måde får alle voksne den nødvendige information, faglige refleksioner og en fælles forståelse ind i det videre arbejde med den pædagogiske kvalitet - i jeres hus for jeres børn.

På mange områder i denne rapport anbefales det, at det gode arbejde fortsættes, men ligesom alle andre dagtilbud har Børnehuset Ranum selvfølgelig også potentiale for udvikling. Begge aspekter af kvalitetsudviklingen er med i denne rapport, som afsluttes med forslag til områder, hvor I med fordel kan sætte ind i det videre arbejde med den pædagogiske kvalitet. Er der spørgsmål til rapportens indhold, kan I kontakte ekstern konsulent Susanne Skaanning eller pædagogisk konsulent Bodil Meineche. God læse- og arbejdslyst!

Susanne Skaanning, ekstern KIDS konsulent

KIDS som redskab

Evalueringen er lavet med udgangspunkt i KIDS - kvalitetsudvikling i daginstitutioner¹. Redskabet er danskudviklet og bruges til at evaluere og udvikle den pædagogiske kvalitet. KIDS er baseret på forskning af pædagogisk kvalitet og udviklingspsykologisk viden om, hvordan børn udvikles og lærer. KIDS er udarbejdet af professor, cand.pæd.psych. Charlotte Ringsmose og lektor cand.psych., autoriseret psykolog og specialist i børnepsykologi Grethe Kragh-Müller i samarbejde med Slagelse Kommune og Aarhus Universitet.

KIDS anvender anerkendte standarder for målekvalitet, hvilket omhandler vurdering af gennemsigtighed, pålidelighed og gyldighed. Det er dokumenteret i samarbejde med professor William Boone og betyder at KIDS-redskabet er baseret på solid viden i form af teori og forskning om børns udvikling, det måler præcist og er eksempelvis uafhængig af, hvilken person der anvender redskabet samt at redskabet måler det, som det angiver at måle, her læringsmiljøets kvalitet på udvalgte parametre så som relationer, leg & aktivitet, fysiske rammer m.fl.

Pædagogisk kvalitet defineres her ud fra børnenes muligheder for både at leve et godt børneliv og at udvikle de færdigheder og kompetencer, der skal til for at kunne begå sig i det moderne samfund. I KIDS vurderer man altså ikke børnene - men børnenes muligheder for trivsel, læring og udvikling i den sammenhæng, de befinder sig i. Dette gøres ud fra følgende områder – se beskrivelse på næste side:



¹ Charlotte Ringsmose & Grethe Kragh-Müller (2020): KIDS – Kvalitetsudvikling i daginstitutioner, 2. udg. Dansk Psykologisk Forlag

Den yderste ring

1: Fysiske omgivelser

Rum og indretning skal understøtte gode lærings-oplevelser, og rummene skal afspejle de pædagogiske mål

2: Relationer

Mulighederne for gode interaktioner mellem barn-barn og barn-voksen; herunder kvaliteten i omsorgen for barnet og den kommunikative udveksling mellem barn-voksen

3: Leg og aktivitet

Mulighederne for forskellige lege og aktiviteter for forskellige aldersgrupper; vekselvirkningen mellem børnenes erfaringer med barn-barn-lege og lege, hvor den voksne deltager

Den inderste ring

4: Socio-emotionel udvikling

Rammerne for udvikling af børnenes kognitive, sociale og selvregulerende kompetencer – de følelsesmæssige udviklingsaspekter

5: Demokrati og deltagelse

Barnets mulighed for at udtrykke egne synspunkter og udvikling af en demokratisk forståelse

6: Erfaringsdannelse, kreativ og kritisk tænkning

Mulighederne for at tilegne sig kendskab til det omgivende samfund og kultur

7: Selvet og kroppen

Mulighederne for udvikling af selvværd med udgangspunkt i tilknytning og anerkendelse

8: Kommunikation og sprog

Mulighederne for dialog forstået som samtale, kommunikation, refleksion, planlægning, beskrivelse, dialogisk læsning, respons mv. – kommunikative kompetencer

9: Opmærksomhed

Mulighederne for samvær og vedvarende fælles, fokuseret opmærksomhed med udgangspunkt i nærvær og det fælles tredje

Del 1: kvalitativ

1A: Fysiske omgivelser - indendørs

Indretningen af de fysiske omgivelser – inde og ude - har stor betydning for børnenes muligheder for erfaringsdannelse og for daginstitutionens sociale liv og dermed for børnenes udvikling og læring.

Barnet er i en periode, hvor erfaringer og læring sker gennem det at undersøge og gå på opdagelse. Barnets hele færden i institutionen danner grundlag for erfaringsdannelse.

Rummene skal danne ramme og invitere til gode læringsoplevelser. En forudsætning for at det lykkes er at rum og indretning indgår som væsentlige elementer i de pædagogiske overvejelser og valg. (KIDS, s. 38)

Observationer og refleksioner – indendørs

Huset. Huset er indrettet med børnehave og vuggestue. Børnehaven har to grupperum og et stort fælles rum. I et tilstødende rum ligger et motorikrum. Vuggestuen råder over en stort rum og kan bruge motorikrummet efter aftale. Børn og voksne fordeler sig i huset – fx til aktiviteter eller leg i dag, hvor vuggestuen bruger børnehavens rum, da børnehavebørnene er i svømmehallen.

Børnehaven: De to grupperum med en dør imellem (der er låst?) støder op til køkkenet – de har egne udgange. Vinduespartierne kan være en begrænsning i de to grupperum i forhold til at skabe rum i rummet. Der er forsøg på at skabe rum i rummet med en rumdeler med kasser med legetøj. Her er fx en reol med forskellig elektronisk legetøj, robotter og iPads, købmand, legekøkken, dukketeaterdukkerne (som børnene ikke kan nå), biltæppe, bilbord med biler, LEGO, børnebord med dug og plante (med plads til køkkenleg), dukker med tilbehør, dinosaur, maleri på væggen. Børnene har deres egen skuffe med fx maling, som de selv kan tilgå.

Fællesrummet: Her ligger garderoben. Der er en magnet-radiator, en sofa og tæpper + bogstaver på gulvet. Her ville det være oplagt at gentænke indretningen, så det kan rumme flere tematiserede legeområder og muligheder for aktivitet. Bordene fylder meget.

Vuggestuen: Vuggestuen er et stort rum med et højt bord og et køkken. Her er det indrettet med forsøg på rumdeling med vægge, reoler med blandet legetøj og en sofa. Der er billeder på væggene af fx frugt, farver og dyr. Fine hylder på radiatorne, hvor børnene kan lege. Derudover er der ”øen”, madrasser, stor kugleramme, spejl, tal på gulvet med meget mere. Der er flere tematiserede områder med materialer til fx legekøkken med plads til at dække bord og passe dukker, læsekrog og tumlehjørne. Billeder og bøger sidder i flere tilfælde, så børnene ikke kan nå.

Høj og lav aktivitet: Der er et motorikrum i huset med mulighed for høj aktivitet med et podie, et spejl, madrasser og muligheder for at klatre. Der er også steder hvor børnene kan finde ro for eksempel på sofaen i fællesrummet eller i reoler med plads til at sidde i.

Tilgængelighed: Det observeres, at der er opmærksomhed på, at materialer/legetøj skal være i børnehøjde. Eksempelvis kan børnene for det meste selv nå bøger, spil og legetøj i blandede kasser. Det er flere tematiserede legområder med legetøj og materialer til. Der måtte gerne være mere ruminddeling med flere tematiserede legeområder med et varieret udbud af legetøj.

Fordelingen af børn og voksne: Det fungerer godt med omkring 15 børn i grupperummene. Det skaber ro og overskuelighed for både børn og voksne. Der er jævnligt et højt lydniveau. Er det noget I selv oplever til dagligt?

Anbefalinger

Med henblik på at højne kvaliteten yderligere anbefales det særligt at arbejde med:

- Det kan det fx være en fordel at genoverveje de ting der hænger på væggene. Kan pladsen bruges anderledes, så der bliver plads til flere af børnenes egne værker, myldretegninger eller legetøj og materialer forbindelse med tematiserede legområder. I alle rum gælder det, at I med fordel kan overveje hvordan rummene kunne gentænkes i forhold til at skabe flere rum i rummet.
- Tematiserede legeområder: hvor det er muligt at stille legetøj og materialer, der passer til temaet indbydende op inden dagen går i gang (fx eftermiddagen før). Fx i køkkenet med køkkenredskaber mv. så børnene inspireres til leg. Dette kan gøres med hylder, kroge, billeder osv. Overvej, hvordan der kan indrettes, så børnene i højere grad selv kan tilgå materialerne.
- Gå gerne igennem de forskellige spørgsmål i KIDS materialet under fysisk indretning indendørs til inspiration og refleksion. I har god plads i både fællesrum og vuggestue – hvordan kan rummene inddeles og gentænkes, så der kræses for indretningen med legen for øje.

1B: Fysiske omgivelser - udendørs

Observationer og refleksioner – udendørs

Legeområder/steder: Legepladsens størrelse passer godt til det antal børn, der er på legepladsen. Det er da også kun børnehavens børn der bruger legepladsen – ingen vuggestuebørn var ude i dag. Der er ikke hængt sprogstimulerende materialer op udendørs. Der er flere slags gynger, borde, høvlebænke, værkstedsborde, sandkasse (med sandkasseting), røde kasser, halvtag, plantekasser, legehuse, lille klatretårn med rutsjebane, bålsted, cykelbane, lille bakke med balancepæle.

Der er ubalance ift. områder, hvor børnene kan være aktive og områder, hvor børnene kan være i ro og fred. Der er flest steder, hvor børnene kan være aktive, og enkelte områder, hvor børnene kan fx finde ro - i legehuset. Der er ingen bløde områder som fx en læsekrog eller mulighed for stillesiddende, finmotoriske aktiviteter. *"Åh, det er så hårdt at lege"*, siger en pige. Kunne hun have brug for sådan et sted ude, når hun ikke har mulighed for at gå indenfor?

Hjælp til leg og inddragelse: Indretningen hjælper jer, da I har overblik, selv når der er få voksne på legepladsen. De voksne er opmærksomme på at fordele sig på legepladsen.

Nogle børn tuller rundt på legepladsen og kunne have gavn af, at der blev sat gang i legeområderne af en voksen så børnene kunne hjælpes ind i fællesskabet – fx når en gruppe piger har en konflikt.

Anbefalinger:

Med henblik på at højne kvaliteten yderligere anbefales det særligt at arbejde med:

- Det ville højne kvaliteten, hvis der var mere legetøj og tematiserede legeområder.
- Kunne der indrettes hyggeligt og blødt fx med tilgængelige bøger, spil eller anden finmotorisk aktivitet eller værksted, hvor de lidt trætte børn kan finde ro? Fx under halvtaget.
- Hvordan kan der skabes plads til flere forskellige legeformer: konstruktionsleg, rolleleg, regelleg osv – som der fx er mulighed for ved høvlebænkene? Overvej generelt hvilke af de indendørs, aldersrelevante materialer, der kunne trækkes mere med ud. Kunne der blive plads til flere figurer, perler, biler, musik, tøj til dukkerne, tegneredskaber eller lignende udenfor? Materialer, der var tilgængelige for børnene på linje med andet udendørs legetøj? Ligesom det er tænkt ved pallerne med den blå vandbalje i. Kunne I udnytte nogle af de "døde" områder? Fx under halvtaget?

2. RELATIONER

Relationer mellem barnet og de omgivende voksne samt relationen børn imellem har grundlæggende betydning for barnets udvikling. Det gælder f.eks. for barnets følelsesmæssige og social udvikling, dets kognitive udvikling, dets sproglige udvikling og dets selvudvikling. En udviklingsfremmende relation mellem pædagoger og børnene, en god relation mellem pædagogerne og forældrene og gode relationer børnene imellem, er væsentlige indikatorer på god pædagogisk kvalitet. (KIDS, s. 40)

Observationer og refleksioner – relationer

Barn-voksen relationen

- **De voksne:** Børnene virker generelt trygge ved de voksne. Der observeres ofte en god stemning, omsorg, venlighed, smil, venlige stemmer og voksne i øjenhøjde, men det varierer. Børnene virker til at kunne lide de voksne og der skabes alderssvarende kontakt. Særligt ved de mindste gentages det, børnene siger og der sættes ord på glæden ved fx chokoladen de får til en fødselsdag. Her observeres tydelige voksne med en klar rollefordeling, så der skabes rum til at de voksne kan deltage i børnenes leg – også selvom der skal ryddes op efter maden. De voksne er tilgængelige og kan jonglere med både at sidde og give et barn kropskontakt, mens der holdes kontakt til dem, der leger. Kunne I fordele jer endnu mere, så den, der står i køkkenet involverer børnene endnu mere?
- **Kommunikation:** Det præger huset at de voksne – nogen mere end andre - er engagerede og kommunikerende, hvilket gør relationerne til børnene personlige og autentiske – både i lege, oplæsning i hverdagsrutinerne. Der er jævnlige god kontakt, under fx spisning, fri leg og krea-aktivitet på legepladsen. De fleste voksne taler (og tager uopfordret kontakt) med børnene og jævnlige observeres samtaler over flere led (turtagning) og ansigt til ansigt kontakt. Der tales fx til frokost om mors arbejde, turen i svømmehallen osv. Der observeres også samtaler, hvor barnet siger noget, og hvor den voksne afslutter samtalen med et "mmm" eller et enkelt svar. Det ses særligt under spisning eller til fælles aktiviteter, hvor der er en voksen sammen med mange børn.
- **Barnet som individ:** De voksne kender børnene som individer: siger deres navne og synger sange om hvem, der er til stede. Gerne mere af det.
- **Underkendelse/irettesættelser:** Der observeres eksempler hvor der irettesættes og ikke sættes ord på eller spørges ind til baggrunden for barnets adfærd – særligt når mange børn skal det samme på samme tid fx til spisning eller højtlesning. Varierer fra situation til situation.
- **Anerkendelse:** Modsat observeres der også eksempler på anerkendelse, hvor, hvor børnenes perspektiv anerkendes og der sættes ord på følelser og oplevelser. Hvor børnene får mange positive kontakter og spejlinger af positive voksne, der er glade for børnene. Her

observeres det, at der sættes ord på børnenes oplevelser (hvad de laver og leger med – ”ja, du hopper!”) og følelser (”du er så glad”, ”blev du ked af det”) og inviterer af og til til samarbejde og deltagelse (”vil I to hjælpe mig med at...?”). Børnene vil gerne samarbejde i disse tilfælde. Gerne mere af denne form for inddragelse i hverdagens rutiner.

- **Udenfor:** Det observeres, at de voksne jævnligt har øje for børnene og at flere kontaktes uopfordret med interesse og engagement fx i sandkassen. Udenfor er de voksne dog ofte orienteret mod hinanden og flere børn kunne bruge hjælp til konfliktløsning, blive sat i gang med en meningsfuld leg/aktivitet med fokus på kontakt/dialog eller hjulpet ind i fællesskabet - ligesom da en voksen igangsætter en krea-aktivitet. Det vil alle børnene gerne deltage i. Er dette en observation, der var særlig for lige denne dag/dette øjebliksbillede? Eller er det noget, som I også selv oplever?

Pædagogernes støtte til børnenes indbyrdes relationer og venskaber

- **Børnefællesskabet:** Voksne igangsætter aktiviteter (fælles sang, musik, dans og aktiviteter) og kommunikation med henblik på inklusion, hvor relationerne tager til udg. punkt i noget fælles. Her må de små selv vælge om de vil deltage eller ej. De voksnes begejstring smitter af på børnene. Børnene inviteres ind i lege og de hjælpes, hvis de er uenige: ”hov, ville du bare virkelig gerne have den?”. De voksne opfordrer børnene til at have blik for hinanden fx ”pas på NAVN. Han leger lige der”.

Der observeres børn, der tuller rundt. Der ses eksempler på at de voksne hjælper de børn, der går formålsløst rundt eller kommer til at forstyrre legen for andre eller hvor de inviteres til at forstå hinanden. Udenfor observeres dog oftere det modsatte, hvor det virker mere tilfældigt. Børnene er dog generelt gode til at lege sammen – og der observeres ikke mange konflikter, men nogen rastløshed blandt børnene, hvor de selv finder på noget at lave. Der observeres af og til børn, der kommer i konflikt, hvor den voksne optræder som dommer - frem for at hjælpe dem med at forstå hinanden.

Anbefalinger

- **Kommunikation:** Fortsæt arbejdet med at følge børnenes spor, så det kommer til at betyde flere og længere møder med det enkelte barn. Brug gerne flere åbne spørgsmål (hv-spørgsmål) så der bliver plads til flere møder med længere samtaler.
- **”sh-kulturen”:** erstattes fx med interesse for hvad barnet ville sige. Overvej hvornår og hvorfor det er vigtigt at børnene er stille.
- **Børnefællesskabet:** I kan med fordel være endnu mere opmærksomme på, at spotte de børn, der går under radaren og tuller rundt i længere tid alene – fx udenfor, når der er fri leg. Det samme med konfliktløsning. Hvad er jeres overvejelser her?
- **Socio-emotionel udvikling og selvudvikling:** at sætte endnu flere ord på børnenes følelser og oplevelser. I kan også arbejde med at sætte ord på egne følelser og oplevelser, så børnene kan spejle sig i jeres oplevelser og udtryk. Gerne mere længerevarende trøst og fysisk berøring: fx beroligelse af børn der er kede af det. Tag børnene mere på skødet, aede dem. Kan I gøre mere af dette?

3. Leg og aktivitet

For at kunne udvikle sig har børnene brug for at lege med andre børn og for at blive mødt af nærværende voksne. Der skal være tilbud om aktiviteter og gode lege- og læringsmuligheder. Noget at være sammen om i et fælles tredje.

Børn lærer og udvikler sig gennem leg med hinanden og gennem aktiviteter, der tager udgangspunkt i barnets interesser, alder og udvikling sammen med andre børn og med voksne. Hvordan voksen kommunikerer og interagerer med børn i samspil fra den helt tidlige barndom med de fysiske læringsmiljøer (bøger, legesager), er essentielt for børns læring og udvikling.

Der skal derfor være tilbud om aktiviteter og gode lege- og læringsmuligheder i institutionerne.

(KIDS, s. 44)

Observationer og refleksioner – leg og aktivitet

Børneinitieret leg og aktiviteter

De voksne vil gerne noget for og med børnene (svømning, aktiviteter). Børnenes frie leg får plads og der er mulighed for at børnene kan have uforstyrrede og længevarende lege (dvs. over 30 min). Dagen synes ikke hele tiden at være helt fast planlagt på forhånd. De voksne kan justere sig efter børnene – mest hos de små. Af og til afbrydes legen til fordel for andre aktiviteter – fx – spisning eller sang. Indenfor leger børnene særligt om formiddagen.

Voksnes støtte til børnenes leg

Da jeg ankommer er børnehalebørnene på vej i svømmehallen og er der hele formiddagen. I vuggestuen sættes der gang i lege og aktiviteter (fx sanglege). *"Skal vi lege is-butik eller madbod?"*. Børnene inkluderes: *"Kommer du ikke herover?"* og den voksne lever sig ind i legen. Alle børnene kommer med is. Børn og voksne fordeler sig her i de forskellige legeområder indenfor og de voksne hjælper og guider børnene. De voksne viser sig tilgængelige og interesserede.

Vokseninitieret leg og aktiviteter

Aktiviteter Der laves fri for mobberi med en gruppe af vuggestuebørnene, hvilket diskuteres ved bordet om er alderssvarende. Aktiviteten gennemføres med oplæsning - og det optager de fleste af børnene pga. entusiasme fra den voksnes side og en levende oplæsning. Et barn vil hellere kravle og får lov til det, men inviteres stadig løbende ind i aktiviteten.

Børnehalebørnene er i svømmehallen og udenfor er der en krea-aktivitet over middag, hvor børnene selv kan vælge at deltage. Alle børn deltager.

Indflydelse: Det observeres, at de voksne lytter til børnenes perspektiver og laver rutinen eller planen om. Fx et lille barn, der gerne vil lege og ikke behøver at spise, et barn der kommer ind i vuggestuen for at lege i stedet for at gå på legepladsen osv.

Børn og voksne er jævnligt sammen om et fælles tredje, hvor de voksne hjælper med deltagelse. Også hvor børnenes spor følges, fx: *Børnene står ved vasken med nogle biler. En voksen finder klude og vand frem til dem.*

Anbefalinger

Med henblik på at højne kvaliteten yderligere anbefales det særligt at arbejde med:

- **Børnefællesskabet:** At have fokus på at støtte børnefællesskaberne ved at skabe vilkår, så børnene får berigende legeoplevelser med hinanden. Fx ved at den voksne selv i flere tilfælde deltager i legen (gemmeleg, rolleleg, fodbold osv). Der kan arbejdes med legemanuskripter. Gerne mere fokus på at trække legen mere frem, facilitere den og igangsætte legeområder, så legen ikke kun er på børnenes initiativ – ligesom det ses når der sættes gang i en restaurantleg, hvor børnenes spor følges.
- **Indflydelse og kontakt:** Kunne børnene i højere grad selv have indflydelse på deres hverdag? Fx ift. hvor de vil sidde og i højere grad opfordres til at gøre tingene selv. Fx selv finde madpakker i stedet for at de sidder og venter på at de voksne kommer med madpakkerne. De voksne kunne på den måde få hænderne fri, så der kunne skabes mere ro og dialog til måltidet. Hvornår kan børnene i højere grad opfordres til selv at mærke efter og bidrage – også når det fx kommer til, hvad man vil spise fra sin madpakke.
- Spørg børnene hvad de har lyst til fx under spisning og del dem fx op i rummene efter hvem, der vil hvad. Nogen trænger måske til at snakke, hvor andre kunne have brug for en bog.

Den inderste ring

Den inderste ring indeholder seks forskellige områder, der har betydning for børns udvikling af sprog, opmærksomhed og selvudvikling. Ligeledes for børnenes muligheder for socio-emotionel udvikling, for deres forståelse af og kritisk forholden sig til omverdenen samt deres mulighed for deltagelse og indflydelse på dagligdagen i børnehaven.

4: Socio- emotionel udvikling

Børns evne til at kunne udvise næstekærlighed (det at kunne sætte sig i andres sted og handle derefter) stiger i takt med barnets evne til at genkende sig selv som sig selv. De børn der således tidligst udvikler evnen til selvbevidsthed (at vide, hvem man er som person), er også de børn, der tidligst udviser social adfærd overfor andre mennesker. (KIDS, s. 48)

Overordnet indtryk

Under dette område fremhæves det, når de voksne lægger vægt på og prioriterer kontakt og sætter ord på følelser og oplevelser. Når der kommunikeres jævnligt om hvilke følelser, intentioner og udtryk mennesker kan have. Fx: under samtaler til spisningen. I kan med fordel fokusere på, at få endnu mere ansigt-til-ansigt- og kropskontakt ind i hverdagen fx når barnet trænger til trøst – så det kommer til at gælde alle børn. Derudover anbefales det, at I fortsætter med (og gerne endnu mere) at sætte ord på børnenes følelser og oplevelser. Fx i konfliktsituationer, hvor børnene har brug for en voksen, der hjælper børnene med at forstå sig selv og hinanden ved at sætte ord på hinandens følelser og oplevelser.

5: Demokrati og deltagelse

Muligheden for selv at være aktiv og selv at skabe mening i en aktivitet bliver en vigtig erfaring. Indflydelse er ikke et individuelt anliggende. Det skal anskues i en solidarisk forbindelse med fællesskabet, hvor pædagogiske intentioner balanceres med børnenes perspektiv og engagement. (KIDS, s. 50)

Overordnet indtryk

Under dette område fremhæves, når de voksne har opmærksomhed på - og blik for - at stille aktiviteter til rådighed, som børnene ser ud til at finde meningsfulde og hvor de lyttes til og når de selv kan vælge til eller fra. Der kan med fordel arbejdes videre på børnenes indflydelsesmuligheder (så det gælder jævnt over hele dagen) ved at inddrage børneperspektivet endnu mere. Følg børnenes spor – fx i forbindelse med lege og aktiviteter, som gruppen "kalder på" eller børnene selv foreslår. Hvor kan de voksne bidrage til og udvide børnenes egne lege? Hvornår kan børnene selv bestemme? Hvad de skal have på, hvad de skal lave, hvor de skal sidde om de vil være inde eller ude osv.

6: Erfaringsdannelse, kreativ og kritisk tænkning

Læring og udvikling handler om at tilegne sig kendskab til de kulturelle redskaber og værktøjer, der er en del af det samfund og den kultur, som man fødes ind i. Børnene i børnehaven skal lære det omgivende samfund at kende gennem selv at erfare, opdage, eksperimentere og på denne baggrund tage kritisk stilling med henblik på at kunne være med til at udvikle og forandre de fælles livsbetingelser. (KIDS, s. 54)

Overordnet indtryk

Under dette område fremhæves det, når børnenes leg får plads, hvor den voksne deltager og hjælper. Derudover nævnes de voksnes respekt for børnene og at deres ytringer i mange tilfælde tages alvorligt. Der er jævnligt kommunikation med børnene om deres oplevelser og erfaringer. Der bruges sange og rim – fx i garderoben når der tages tøj på, højtlesning, tegning. Ranum ligger i et naturskønt område med rideskole og sø tæt på – disse bruges ofte, fortæller de voksne. Derudover bruges hallen, svømmehallen, legeplads i byen osv. Herigennem har børnene mulighed for kendskab kulturelle udtryk og værdier, at udtrykke sig og få erfaring med omverdenen – herunder få erfaringer med naturen og naturfænomener. Der kan med fordel arbejdes videre på at udvide sortimentet af tilgængelige materialer (fx bøger, krea-ting), legetøj - og bevare opmærksomheden på at give børnene mulighed for at få kendskab til forskellige genrer inden for fx litteratur, sang, musik, teater, billedkunst, design, arkitektur og IT. Samt at understøtte børnenes egne udtryksformer. Gerne igennem fx fælles lege, rollelege, spil og læsning.

7: Selvet og kroppen

Selvet er den måde, som vi oplever os selv på, forskelligt fra andre menneskers selv'er, og med et eget indre liv, der eksisterer over tid. En anerkendende relation er grundlaget for udvikling af selvet. Centralt står forholdet mellem nærhed/intimitet og adskilthed; at den enkelte person kan opleve nærhed og fællesskab i relationen, men samtidig kan være en adskilt person med ret til sine følelser, oplevelser og synspunkter. (KIDS, s. 54)

Overordnet indtryk

Under dette område fremhæves kommunikationen mellem børn og voksne med afsæt i interesse for det enkelte barn og når der sættes ord på barnets følelser og på, hvordan ting kan opleves med kroppen. Derudover observeres der musik, sang, svømning, dans osv. Samlet set elementer der styrker opfattelsen af selvet. For at understøtte dette område anbefales det, at I arbejder bevidst og fagligt med anerkendelse i praksis – fx igennem at sætte ord på barnets følelser og oplevelser og lade dem få endnu mere øje på sig selv og hinanden i børnefællesskabet - som individer med ret til egne følelser, oplevelser og synspunkter.

8: Kommunikation og sprog

Den sproglige udvikling er en betydningsfuld faktor for senere skolesucces og for social deltagelse. Børn udvikler sprog gennem det sociale samspil. Det sociale samspil er væsentligt for mennesker, og sproget er en måde at være social på. Kontakten og kommunikation med voksne er vigtig for den sproglige læring og udvikling - kommunikation på barnets præmisser, både hvad angår alder og udvikling og i forhold til at følge barnets udspil og interesser. (KIDS, s. 58)

Overordnet indtryk

Under dette område fremhæves, at der er indrettet med opmærksomhed på sprogstimulering med spil, tegninger, rim og remser, kort og så videre på væggene (eller i aktiviteter fx når der er højtlesning). Der er materialer til rådighed og gode betingelser til stede for kommunikation - og at denne jævnligt prioriteres af de voksne og tager afsæt i interesse for det enkelte barn. De voksne er ofte kommunikerende og spørgende. De er interesserede i børnenes lege og spørger ind til deres aktiviteter.

Der kan med fordel arbejdes videre med endnu flere ligeværdige dialoger med turtagning (over flere led) og opfordre børnene til leg og dialog. Dette inkluderer også at sætte ord på barnets følelser og oplevelser og dermed lade dem få endnu mere øje på hinanden i børnefællesskabet.

9: Opmærksomhed

Samvær med vedvarende fælles opmærksomhed kendetegner læringsmiljøer af høj kvalitet. Gennem fælles opmærksomhed sammen med andre får barnet erfaringer med andres tankegang og forståelser, og barnet udvikler sig sammen med andre, der har andre erfaringer end en selv. Nærværende voksne er en forudsætning for barnets læring og udvikling. Grundlaget for fælles opmærksomhed er nærvær og fokuseret opmærksomhed. (KIDS, s. 60)

Overordnet indtryk

Under dette område fremhæves, at børnene jævnligt hjælpes til at fast holde koncentrationen og opmærksomheden gennem et fælles tredje (fx spil, lege, krea-aktiviteter) – også med udgangspunkt i børnenes egne ideer. Der kan med fordel arbejdes endnu mere på den fordybende længerevarende fokuserede opmærksomhed og turtagning i ansigt-til-ansigt-kontakten – med udgangspunkt i det, som børnene også selv leger og tager initiativ til. Fx gennem at deltage i eller facilitere flere af børnenes lege udenfor.

Afslutning

Denne rapport har redegjort for både styrker og udviklingsmuligheder i Børnehuset Ranum på baggrund af 7 timers observation med KIDS og en faglig vurdering. Dette giver et afsæt til – for både ledelse og personale - at overveje hvilke områder, der skal arbejdes særligt med fremover. Selvfølgelig anbefales det, at I fortsætter det gode arbejde, som allerede udføres (og som scorer højest i KIDS), da dette allerede er med til at højne den pædagogiske kvalitet.

Som det også fremgår af rapporten, vurderes det, at den pædagogiske kvalitet kan højnes yderligere ved at arbejde med - og reflektere over - følgende områder:

- **Demokrati og deltagelse:** børnenes indflydelse
- **Socio-emotionel udvikling:** sætte ord på følelser
- **Leg og aktivitet:** Sætte gang i legeområder, deltage i børnenes lege og fælles fokuseret opmærksomhed og samtaler med turtagning

Dyk ned i de enkelte områder og items og igennem faglige refleksioner og beslutninger kan I blive enige om, hvad I vil bevare af det nuværende, og hvad I vil ændre. Herudfra udarbejdes en handleplan for de enkelte områder: hvordan og hvornår I vil arbejde med punkterne - samt hvordan og hvornår I vil evaluere indsatsen?

I kan med fordel informere forældrene om KIDS evalueringen og involvere dem i arbejdet med jeres udvalgte opmærksomhedspunkter. Derudover anbefales det, at I indhenter børnenes perspektiver, så deres stemme også kommer med når der arbejdes med at højne kvaliteten for deres levede liv i Børnehuset Ranum.

Er der behov for uddybning – eller hjælp til det videre arbejde – kan I kontakte pædagogisk konsulent Bodil Meineche eller ekstern KIDS konsulent Susanne Skaanning.