



Samlet rapport for tilsyn i Vesthimmerlands Kommunes privatinstitutioner 2021

VESTHIMMERLANDS
KOMMUNE

- lyst til at gøre en forskel



Indhold

1. Om tilsynet.....	3
2. Kvalitetsundersøgelsesredskabet KIDS.....	3
3. Undersøgelsens resultater.....	4
3.1 Fysiske omgivelser	5
Fysiske omgivelser – indendørs	5
Fysiske omgivelser – udendørs	5
Anbefalinger til udvikling	6
3.2 Relationer.....	6
Anbefalinger til udvikling	6
3.3 Leg og aktivitet.....	6
Anbefalinger til udvikling	7
4. Afrunding	7

Dokumentinformation:	Samlet rapport for tilsyn i Vesthimmerland Kommunes privatinstitutioner
Version:	1.0
Forfatter:	Staben, Børne- og Arbejdsmarkedsforv.
Godkendt af:	
Dato	12.11.2021
Initialer	Bome

1. Om tilsynet

Denne rapport er udformet på baggrund af uanmeldte tilsynsbesøg i Vesthimmerland Kommunes privatinstitutioner i perioden september-oktober 2021. Hvert besøg har bestået af 2 timers observation ud fra kvalitetsundersøgelsesredskabet KIDS¹. Det har indbefattet observation og vurdering af de tre overordnede kvalitetsområder. Områderne i den yderste ring svarer til det, som forskning viser er de vigtigste - og mest grundlæggende kontekster for et barns udvikling og dermed for den pædagogiske kvalitet: relationer, fysiske omgivelser og lege- og aktivitetsmuligheder. I det følgende redegøres for undersøgelsen af kvalitet indenfor disse tre områder.

Efter hvert besøg er der udarbejdet en kvalitativ rapport, som udgør privatinstitutionens tilsynsrapport, der offentliggøres på institutionernes hjemmeside. Der er indlagt et udviklingsorienteret perspektiv ved at tilføje forslag til udviklingsområder. Derudover er der affattet en kvantitativ rapport for hver institution, som er tiltænkt som et internt udviklingsredskab. Tilsyn og rapporter er udført af KIDS-observatør og dagtilbudskonsulent i Vesthimmerlands Kommune, Bodil Meineche.

2. Kvalitetsundersøgelsesredskabet KIDS

Evalueringen er lavet med udgangspunkt i KIDS - kvalitetsudvikling i daginstitutioner. Redskabet er dansk udviklet og bruges til at evaluere og udvikle den pædagogiske kvalitet. KIDS er baseret på forskning af pædagogisk kvalitet og udviklingspsykologisk viden om, hvordan børn bedst trives, udvikles og lærer. KIDS er udarbejdet af professor, cand.pæd.psych. Charlotte Ringsmose og lektor cand.psych., autoriseret psykolog og specialist i børnepsykologi Grethe Kragh-Müller.

Pædagogisk kvalitet defineres i KIDS ud fra børnenes muligheder for både at leve et godt børneliv og at udvikle de færdigheder og kompetencer, der skal til for at kunne begå sig i det moderne samfund. I KIDS vurderer man altså ikke børnene, men børnenes muligheder for trivsel, læring og udvikling i den sammenhæng, de befinder sig i.

KIDS anvender anerkendte standarder for målekvalitet, hvilket omhandler vurdering af gennemsigtighed, pålidelighed og gyldighed. Det er dokumenteret i samarbejde med professor i psykometri William Boone, at redskabet måler præcist og eksempelvis er uafhængig af, hvilken person der anvender redskabet. Derudover måler KIDS det, som det angiver at måle - her læringsmiljøets kvalitet på udvalgte parametre, som beskrives i det følgende.

KIDS er bygget op, så man vurderer kvaliteten i forhold til en række udsagn. Hvert udsagn tildeles en vurdering fra 1-5, hvor den højeste score er et udtryk for en absolut og ideel tilstand. Under observationen vurderes der ud fra det faktiske antal af observerede handlinger – og ikke ud fra målbeskrivelser eller hensigter. På denne måde kan KIDS-resultatet hjælpe med at skelne mellem hensigter og konkret praksis. Vurderinger er ganget op, så det svarer til en dags observation. De samlede scorer for hvert udviklingsområde omregnes til procent, og benyttes til at give en kvalitetsvurdering, som følger intervallerne i skemaet.

Procentvis score	Kvalitetskategori	Farvekode
90-100 %	Fremragende kvalitet	Grøn
70-90 %	God kvalitet	Lysegrøn
50-70 %	Tilstrækkelig kvalitet	Hvid
30-50 %	Utilstrækkelig kvalitet	Gul
0-30 %	Ringe kvalitet	Orange

1. KIDS. Kvalitetsudvikling I Daginstitutioner. 1. Rev. Udgave. 2020 Charlotte Ringsmose og Grethe Kragh-Müller. Dansk Psykologisk Forlag.

Områderne i den yderste ring svarer til det, som forskning viser, er de vigtigste og mest grundlæggende kontekster for et barns udvikling og dermed for den pædagogiske kvalitet: relationer, fysiske omgivelser og lege- og aktivitetsmuligheder.

1: Fysiske omgivelser

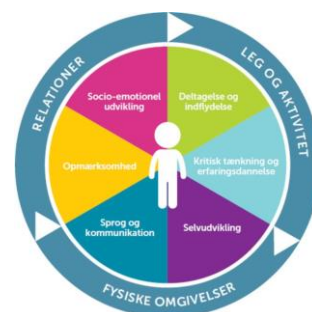
Rum og indretning skal understøtte gode lege- og læringsoplevelser, og rummene skal afspejle de pædagogiske mål

2: Relationer

Mulighederne for gode interaktioner mellem barn-barn og barn-voksen; herunder kvaliteten i omsorgen for barnet og den kommunikative udveksling mellem barn-voksen

3: Leg og aktivitet

Mulighederne for forskellige lege og aktiviteter for forskellige aldersgrupper; vekselvirkningen mellem børnenes erfaringer med barn-barn-lege og lege, hvor den voksne deltager



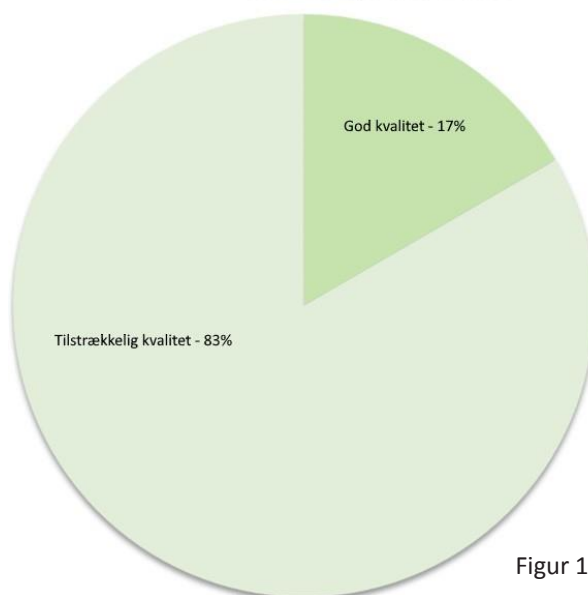
3. Undersøgelsens resultater

KIDS undersøgelserne viser at 17 % af privatinstitutionerne placeres på god kvalitet, mens 83 % af privatinstitutionerne har tilstrækkelig kvalitet. Ingen privatinstitutioner har ringe, utilstrækkelig eller fremragende kvalitet.

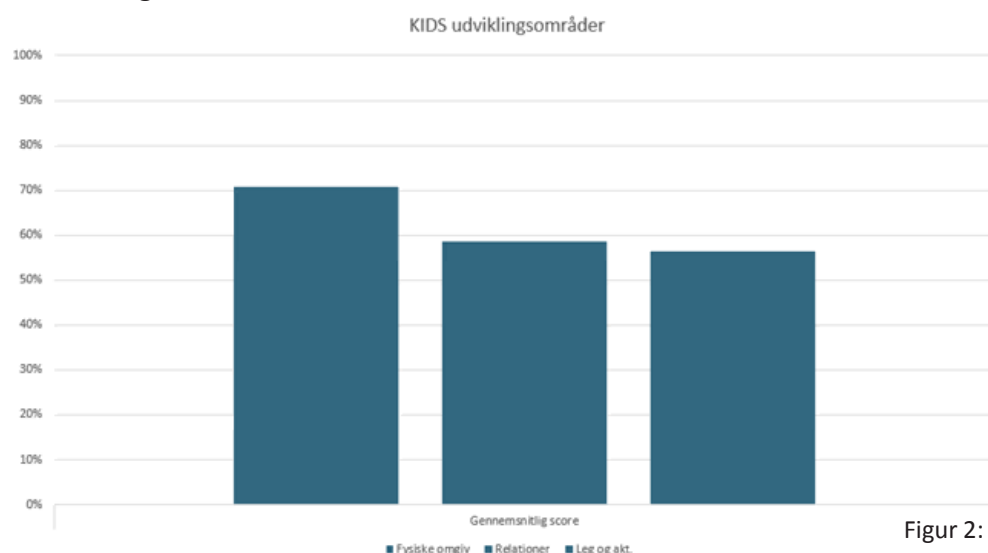
Privatinstitutionerne er vurderet på de tre yderste kategorier, som giver en overordnet undersøgelse af den pædagogiske kvalitet. I relation til de tre yderste ringe scorer privatinstitutionerne højest på fysiske omgivelser med 70,8 % og opnår herved en flot vurdering på god kvalitet. Ift. relationer opnås 58,7 % og på leg og aktiviteter 56,3 % og disse områder har således samlet set tilstrækkelig kvalitet.

I det følgende afsnit redegøres for de samlede vurderinger af de private institutioners kvalitet indenfor disse tre områder: fysiske omgivelser, relationer og lege- og aktivitetsmuligheder.

Kvalitetsvurdering – Gennemsnit for KIDS-områder
Procentvis fordeling af institutionernes scorer



Figur 1:



Figur 2:

3.1 Fysiske omgivelser

Indretningen af de fysiske omgivelser – inde og ude - har stor betydning for børnenes muligheder for erfaringsdannelse og for daginstitutionens sociale liv og dermed for børnenes udvikling og læring. Barnet er i en periode, hvor erfaringer og læring sker gennem det at undersøge og gå på opdagelse. Barnets hele færden i institutionen danner grundlag for erfaringsdannelse. Rummene skal danne ramme og invitere til gode læringsoplevelser. En forudsætning for at det lykkes er at rum og indretning indgår som væsentlige elementer i de pædagogiske overvejelser og valg. (KIDS, s. 38)

Fysiske omgivelser – indendørs

Privatinstitutionerne scorer højest på fysiske omgivelser med 70.8 % og opnår herved den flotte kvalitetsskategori: god kvalitet. De fysiske omgivelser opdeles i indendørs og udendørs og beskrives separat i det følgende.

Der er generelt en god fordeling af børn og voksne i rummene, med under 20 børnehavebørn og 10 vuggestuebørn i grupperummene. Det giver i højere grad børnene mulighed for at være fordybet i lege og aktiviteter uden at blive forstyrret og minimerer støjgener.

Der er mange steder, hvor der er skabt rum i rummet og afgrænsede legeområder med reoler, sofaer eller lignende. En del af institutioner har også mindre rum i huset, der er indrettet som afgrænsede legeområder med den fordel, at børnene får mulighed for at lege mere uforstyrret og være fordybet i relationer med andre børn og voksne.

De fleste institutioner har både et område til højt aktivitetsniveau og et område til lavt aktivitetsniveau, med plads til henholdsvis motorisk udfoldelse eller ro og fred, læse en bog eller andet når der kan være brug for det.

Der er delvis forskel på summen af tematiserede legeområder. Et tematiseret legeområde er et afgrænset legeområde (rum i rummet), hvor børnenes leg kan være afskærmet og som er indrettet og tilbyder muligheder for særlige former for eksempelvis rolleleg med køkkenområde, klæd ud, konstruktionsleg, dukkeleg eller lignende. Her skal være materialer nok i form af eksempelvis bilbane, garage, variationer af biler, vejskilte m.v. for at betegnes som tematiseret legeområde.

Der er oftest mange materialer, men vær opmærksom på at legetøjet er i børnehøjde, i åbne kasser og tilgængelige for børnene, så de kan blive inspireret til forskellige lege og aktiviteter.

Fysiske omgivelser – udendørs

Legepladserne i privatinstitutionerne er samlet set af god kvalitet, hvilket er meget flot. Der er rigtig god plads på legepladserne og masser af plads til lege med fysisk udfoldelse, der giver børnene mulighed for at udvikle kroppen på mange forskellige måder. Der er også steder med krat eller lignende, hvor man kan gemme sig og trække sig lidt væk.

Der er en mangfoldighed af legesteder på legepladserne, med både sandkasse, klatretårn, legehuse, gynger, rutchebane, cykelbane m.m. Forskellige steder er der ligefrem dyr, trampoliner, fodboldbane, højbede m.v. Der er rigeligt med materialer i form af sandkasseting, cykler, byggematerialer m.v.

Mange steder er der finmotoriske materialer til rådighed for børnene, der flere steder er indrettet som værksteder i skure på legepladsen, og der er flere privatinstitutioner, hvor der også er mulighed for rollelege, konstruktionslege m.v. udendørs. Børnehaverne og vuggestuerne råder over hver sine legepladser. Vuggestuerne kunne nogle steder lade sig inspirere af børnehavens høje kvalitet med flere materialer og legeområder.

Anbefalinger til udvikling

- Overvej gerne om det er muligt at skabe flere tematiserede legeområder indendørs
- Overvej gerne at lade vuggestuens legeplads udvidet med flere tematiserede legeområder og materialer og plads til ro og hvile med evt. et havemøbel-sofasæt eller lignende

3.2 Relationer

Relationer mellem barnet og de omgivende voksne samt relationen børn imellem har grundlæggende betydning for barnets udvikling. Det gælder f.eks. for barnets følelsesmæssige og social udvikling, dets kognitive udvikling, dets sproglige udvikling og dets selvudvikling. En udviklingsfremmende relation mellem pædagoger og børnene, en god relation mellem pædagogerne og forældrene og gode relationer børnene imellem, er væsentlige indikatorer på god pædagogisk kvalitet. (KIDS, s. 40)

Relationer opnår en vurdering på 58,7 %, og på dette område er der samlet set tilstrækkelig kvalitet.

Området relationer implicerer undersøgelser af barn-voksen relationen og pædagogernes støtte til indbyrdes relationer og venskaber. Dette beskrives i det følgende. Observation af barn-voksen relationen viser at børnene er trygge ved de voksne, og børnene mødes af imødekommende, positive og omsorgsfulde voksne, der er interesserede i børnene, taler venligt og med en god tone. Børnene ses mødt med et justeret kropssprog via øjenkontakt, en voksen der går ned i knæ, en trøstende hånd på barnets skulder og lignende. Dialogen og turtagningen prioriteres højest i lege med børnene siddende på gulvet/sandkassen eller under spisning, hvor der er samtaler med flere turtagninger og aktiv lytning.

De fleste steder opleves der sjældent underkendelse af barnets perspektiv med regulering via "Sch", eller "sid stille på stolen", og hvis det forekommer er det ofte i en venlig tone og sker i forbindelse med at opretholde stukturer og rutiner i institutionen eller når aktiviteten skal fastholdes.

Der ses forskelle i institutionernes arbejde med at skabe støtte til børnenes indbyrdes relationer og venskaber. De steder hvor der observeres højest kvalitet, ses der igangsætning af lege og aktiviteter, der inkluderer børnene, og der er opmærksomhed på at hjælpe de børn, der ikke selv formår at blive deltagende i en leg eller går alene omkring. Dette ses sjældent eller kun af og til i institutioner med lavest kvalitet på dette parameter.

Dialoger med børn om konflikter har betydning for børns udvikling af empati og selvregulering. Her kan man med fordel hjælpe børnene med at håndtere konflikten anerkendende, sætte ord på børnenes oplevelser og følelser og hjælpe dem herfra- frem for at placere ansvar.

Anbefalinger til udvikling

- I institutioner med lavest kvalitet ift. relationer kan overvejes at sætte endnu mere fokus på at hjælpe alle børn med i fællesskaberne. De øvrige steder opfordres til at forsætte det flotte arbejde.
- Kunne børnene hjælpes til at forstå hinandens perspektiver endnu mere med hjælp fra en voksen ved at spørge til/sætte ord på børnenes følelser, hensigter m.v.?

3.3 Leg og aktivitet

For at kunne udvikle sig har børnene brug for at lege med andre børn og for at blive mødt af nærværende voksne. Der skal være tilbud om aktiviteter og gode lege- og læringsmuligheder. Noget at være sammen om i et fælles tredje. Børn lærer og udvikler sig gennem leg med hinanden og gennem aktiviteter, der tager udgangspunkt i barnets interesser, alder og udvikling sammen med andre børn og med voksne. Hvordan voksen kommunikerer og interagerer med børn i samspil fra den helt tidlige barndom med de fysiske læringsmiljøer (bøger, legesager), er essentielt for børns læring og udvikling. Der skal derfor være tilbud om aktiviteter og gode lege- og læringsmuligheder i institutionerne. (KIDS, s. 44)

Dette område dækker både over børneinitierede lege og aktiviteter samt vokseninitierede lege og aktiviteter. Der ses plads til at børnene kan være fordybet i leg i længere tid uden at blive afbrudt. De fleste steder er der jævnlige skabt en positiv balance mellem at tilbyde aktiviteter og deltage i børnenes leg, hvor der er mulighed for, at de voksne kan understøtte lege og iværksætte relevante aktiviteter i henhold til børnenes behov og inddrage de børn, der ikke af sig selv opsøger lege og aktiviteter.

I de vokseninitierede lege og aktiviteter ses der variation i forhold til at få skabt den rette balance mellem at skabe plads til børnenes egne initiativer og perspektiver i forhold til aktiviteter og lege og sætte rammer for leg og aktivitet. Her ses flere steder med god plads og balance mellem planlagte, meningsfulde aktiviteter for børnene og plads til at være fordybet i leg og relationsarbejde. Enkelte steder kommer afvikling af planlagte aktiviteter til at stå i vejen for at inddrage børnenes perspektiver. At finde balancen mellem disse to kræver dels en opmærksomhed på at skabe plads til at følge børnenes spor og samtidig tilbyde børnene udviklingsfremmende lege og aktiviteter.

Anbefalinger til udvikling

- Det kan tages op til overvejelse, om det er muligt med et forsat fokus på at balancere en endnu højere inddragelse i tilrettelæggelse af aktiviteter og skabe endnu mere plads til aktiv deltagelse i børnenes lege

4. Afrunding

Denne rapport har redegjort for både styrker og udviklingsmuligheder i Vesthimmerland Kommune private institutioner.

I relation til de tre temaer scorer privatinstitutionerne højest på fysiske omgivelser med 70,8 % og opnår herved en rigtig god vurdering på god kvalitet. Selvfølgelig anbefales det, at fortsætte det gode arbejde, som allerede udføres (og som scorer højt i KIDS), da dette allerede er med til at højne den pædagogiske kvalitet.

Ift. relationer opnås 58,7 % og på leg og aktiviteter 56,3 % og disse områder opnår således tilstrækkelig kvalitet. I relation til dette anbefales det at sætte fokus på relationer, herunder inddragelse af alle børn i fællesskaber og temaet leg og aktiviteter, med børneperspektivet for øje. Dyk evt. ned i de enkelte områder og items i KIDS og via faglige refleksioner kan I blive enige om, hvad I vil bevare af det nuværende, og hvad I vil ændre.

I kan med fordel informere forældrene om KIDS evalueringen og involvere dem i arbejdet med jeres udvalgte opmærksomhedspunkter. Derudover anbefales det, at I indhenter børnenes perspektiver, så deres stemme også kommer med når der arbejdes med at højne kvaliteten for deres levede liv i jeres institution.

Udarbejdet af
Bodil Meineche, Pædagogisk konsulent
Vesthimmerlands Kommune



Vesthimmerlands Kommune

Vestre Boulevard 7
9600 Aars

Telefon 99 66 70 00

www.vesthimmerland.dk
post@vesthimmerland.dk



VESTHIMMERLANDS
KOMMUNE
-lyst til at gøre en forskel