

PÆDAGOGISK UDVIKLINGS- og TILSYNSRAPPORT KIDS

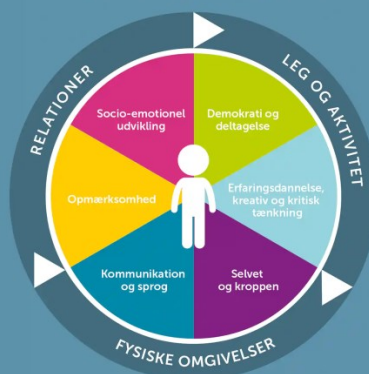
- kvalitetsudvikling i dagtilbud

CHARLOTTE RINGSMOSE
GRETHE KRAGH-MÜLLER

KIDS

2.
reviderede
udgave

KVALITETSUDVIKLING
I DAGINSTITUTIONER



DANSK PSYKOLOGISK FORLAG

Kernehuset, LBO

Dato for observation: 13. oktober 2021

Til stede: 44 børn, 10 voksne

Udarbejdet af KIDS-konsulent: Susanne Skaanning

Indhold

OM RAPPORTEN	3
KIDS SOM REDSKAB	4
DEL 1: KVALITATIV	6
1A: FYSISKE OMGIVELSER - INDENDØRS	6
OBSERVATIONER OG REFLEKSIONER – INDENDØRS	6
ANBEFALINGER	7
1B: FYSISKE OMGIVELSER - UDENDØRS	8
OBSERVATIONER OG REFLEKSIONER – UDENDØRS	8
ANBEFALINGER:	8
2. RELATIONER	9
OBSERVATIONER OG REFLEKSIONER – RELATIONER.....	9
ANBEFALINGER	10
3. LEG OG AKTIVITET	11
OBSERVATIONER OG REFLEKSIONER – LEG OG AKTIVITET	11
ANBEFALINGER	12
DEN INDERSTE RING	13
4: SOCIO- EMOTIONEL UDVIKLING	13
5: DEMOKRATI OG DELTAGELSE	13
6: ERFARINGSDANNELSE, KREATIV OG KRITISK TÆNKNING.....	14
7: SELVET OG KROPPEN	14
8: KOMMUNIKATION OG SPROG.....	15
9: OPMÆRKSOMHED.....	15
AFSLUTNING	16

Om rapporten

Denne rapport er skrevet på baggrund af et uanmeldt tilsynsbesøg, bestående af 7 timers observation og evaluering med KIDS-materialet. Dette indebærer observation og scoring af de tre overordnede og de seks specifikke udviklingsområder i KIDS. Rapporten opdeles i en kvalitativ (Del 1) og en kvantitativ del (Del 2), hvor Del 1 i sin opsætning refererer til del 2. Del 1 er skrevet med hovedvægt på den yderste ring i KIDS materialet. Ud fra disse observationer henvises der til hvilke områder i den inderste ring, som der med fordel kan arbejdes videre med.

Del 1 udgør også kommunens tilsynsrapport, der offentliggøres på institutionens hjemmeside. Rapporten bruges derudover som udgangspunkt for et feedbackmøde med KIDS-konsulenten, ledelsen og kommunens pædagogiske konsulent. På mødet redegøres der for rapportens indhold, hvilket skal lægge op til fælles faglige refleksioner i gruppen. Alt sammen med det formål at nå frem til relevante udviklings- og handleområder, som tages med tilbage og drøftes med hele dagtilbuddets personale. På den måde får alle voksne den nødvendige information, faglige refleksioner og en fælles forståelse ind i det videre arbejde med den pædagogiske kvalitet - i jeres hus for jeres børn.

På mange områder i denne rapport anbefales det, at det gode arbejde fortsættes, men ligesom alle andre dagtilbud har Kernehuset selvfølgelig også potentiale for udvikling. Begge aspekter af kvalitetsudviklingen er med i denne rapport, som afsluttes med forslag til områder, hvor I med fordel kan sætte ind i det videre arbejde med den pædagogiske kvalitet. Er der spørgsmål til rapportens indhold, kan I kontakte ekstern konsulent Susanne Skaanning eller pædagogisk konsulent Bodil Meineche. God læse- og arbejdslyst!

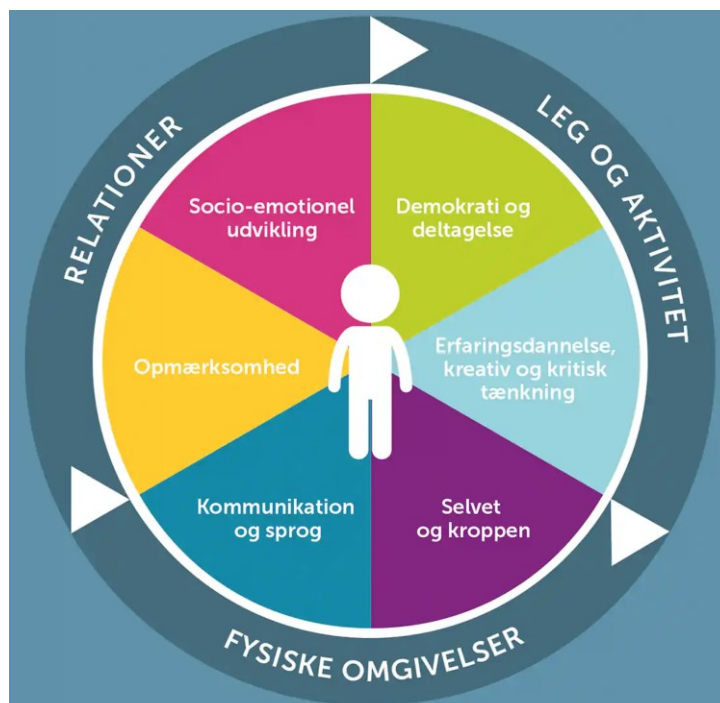
Susanne Skaanning, ekstern KIDS konsulent

KIDS som redskab

Evalueringen er lavet med udgangspunkt i KIDS - kvalitetsudvikling i daginstitutioner¹. Redskabet er danskudviklet og bruges til at evaluere og udvikle den pædagogiske kvalitet. KIDS er baseret på forskning af pædagogisk kvalitet og udviklingspsykologisk viden om, hvordan børn udvikles og lærer. KIDS er udarbejdet af professor, cand.pæd.psych. Charlotte Ringsmose og lektor cand.psych., autoriseret psykolog og specialist i børnepsykologi Grethe Kragh-Müller i samarbejde med Slagelse Kommune og Aarhus Universitet.

KIDS anvender anerkendte standarder for målekvalitet, hvilket omhandler vurdering af gennemsigtighed, pålidelighed og gyldighed. Det er dokumenteret i samarbejde med professor William Boone og betyder at KIDS-redskabet er baseret på solid viden i form af teori og forskning om børns udvikling, det måler præcist og er eksempelvis uafhængig af, hvilken person der anvender redskabet samt at redskabet måler det, som det angiver at måle, her læringsmiljøets kvalitet på udvalgte parametre så som relationer, leg & aktivitet, fysiske rammer m.fl.

Pædagogisk kvalitet defineres her ud fra børnenes muligheder for både at leve et godt børneliv og at udvikle de færdigheder og kompetencer, der skal til for at kunne begå sig i det moderne samfund. I KIDS vurderer man altså ikke børnene - men børnenes muligheder for trivsel, læring og udvikling i den sammenhæng, de befinder sig i. Dette gøres ud fra følgende områder – se beskrivelse på næste side:



¹ Charlotte Ringsmose & Grethe Kragh- Müller (2020): KIDS – Kvalitetsudvikling i daginstitutioner, 2. udg. Dansk Psykologisk Forlag

Den yderste ring

1: Fysiske omgivelser

Rum og indretning skal understøtte gode lærings-oplevelser, og rummene skal afspejle de pædagogiske mål

2: Relationer

Mulighederne for gode interaktioner mellem barn-barn og barn-voksen; herunder kvaliteten i omsorgen for barnet og den kommunikative udveksling mellem barn-voksen

3: Leg og aktivitet

Mulighederne for forskellige lege og aktiviteter for forskellige aldersgrupper; vekselvirkningen mellem børnenes erfaringer med barn-barn-lege og lege, hvor den voksne deltager

Den inderste ring

4: Socio-emotionel udvikling

Rammerne for udvikling af børnenes kognitive, sociale og selvregulerende kompetencer – de følelsesmæssige udviklingsaspekter

5: Demokrati og deltagelse

Barnets mulighed for at udtrykke egne synspunkter og udvikling af en demokratisk forståelse

6: Erfaringsdannelse, kreativ og kritisk tænkning

Mulighederne for at tilegne sig kendskab til det omgivende samfund og kultur

7: Selvet og kroppen

Mulighederne for udvikling af selvværd med udgangspunkt i tilknytning og anerkendelse

8: Kommunikation og sprog

Mulighederne for dialog forstået som samtale, kommunikation, refleksion, planlægning, beskrivelse, dialogisk læsning, respons mv. – kommunikative kompetencer

9: Opmærksomhed

Mulighederne for samvær og vedvarende fælles, fokuseret opmærksomhed med udgangspunkt i nærvær og det fælles tredje

Del 1: kvalitativ

1A: Fysiske omgivelser - indendørs

Indretningen af de fysiske omgivelser – inde og ude - har stor betydning for børnenes muligheder for erfaringsdannelse og for daginstitutionens sociale liv og dermed for børnenes udvikling og læring. Barnet er i en periode, hvor erfaringer og læring sker gennem det at undersøge og gå på opdagelse. Barnets hele færden i institutionen danner grundlag for erfaringsdannelse. Rummene skal danne ramme og invitere til gode læringsoplevelser. En forudsætning for at det lykkes er at rum og indretning indgår som væsentlige elementer i de pædagogiske overvejelser og valg. (KIDS, s. 38)

Observationer og refleksioner – indendørs

Kernehuset er indrettet med børnehave og vuggestue i hver sin afdeling.

Børnehaven er indrettet med tre grupperum med foldedøre imellem. Foldedørene giver ruminddeling, men ikke lydisolering, hvilket kan mærkes, når der er mange børn på en gang. Der er køkken og høje spiseborde. De ældste børn bruger garderoben til samling. Deres grupperum er noget mørkt og utydeligt.

I det midterste rum er der rumdeling med reoler, borde og en sofa. Der er fokus på de forskellige legemiljøer med tematiseret legetøj, billeder på væggene og tæpper: et byggehjørne, en dukkekrog, kreativ krog og et 'autounivers'. Der kunne godt være mere legetøj – fx i tomme reolrum og skuffer. I et andet rum er der flytbare vægge, bøger og tegninger hængt ned fra loftet og høje borde, hvor børnene kan lave kreative aktiviteter. Der ikke meget andet.

Vuggestuen er delt i tre rum. Der er indrettet med spejl, billeder af børnene, natur, dyr, rim og remser på væggene. Der er et blødt hjørne (læse-sanghjørne) med bøger, bilværksted med tæppe (uden biler?), legetøj i spande ved loftet, hvor børnene ikke kan nå dem. Der er et legekøkken med legemad og kasser med legetøj. Der er billeder på nogle af dem, så børnene kan se hvad der er i. Ikke megen rumdeling.

Det andet rum er mest fyldt op af spisebordet og stole ved væggene. Der er tal på gulvet. Der er en kridttavle – uden kridt. Det tredje rum er et motorik/soverum med mulighed for høj aktivitet (kunne der være en ribbe her?).

Tilgængelighed: Det observeres, at der er opmærksomhed på, at materialer/legetøj skal være i børnehøjde. Eksempelvis kan børnene for det meste selv nå bøger, spil og legetøj i kasser. En del materialer kan børnene dog ikke selv tilgå.

Fordelingen af børn og voksne: Det fungerer godt med antallet af børn i grupperummene – særligt når I deler jer op. Det skaber ro og overskuelighed for både børn og voksne. Alligevel er der jævnligt et højt lydniveau. Er det noget I selv oplever til dagligt? Kunne I fordele jer endnu mere?

Anbefalinger

Med henblik på at højne kvaliteten yderligere anbefales det særligt at arbejde med:

- **Tydelige, tematiserede legeområder:** Gerne arbejde endnu mere med at gøre legeområderne mere indbydende og inspirerende. Der er flere steder rumdeling allerede. Kunne det komme til at gælde flere steder? Samtidig med, at I bliver mere opmærksomme på, hvad de forskellige legeområder skal kunne? Også de områder, der ikke er tematiserede endnu. Kunne der blive plads til flere legeformer med et varieret udbud af legetøj? (fx udklædning). Kunne vuggestuen bruge en sofa? Kunne børnehaven bruge et sted til fysisk aktivitet? Børnene slås et sted for sjovt, men mangler måske et indendørs sted, hvor det er ok at råbe?
- **Sprogstimulering:** Der kunne med fordel indrettes med flere sprogstimulerende materialer. Det kan det fx være en fordel at genoverveje de ting der hænger på væggene. Kan pladsen generelt bruges, så der også fx bliver plads til flere af børnenes egne værker, myldretegninger, sprogstimulering eller materialer forbindelse med tematiserede legeområder. Brug gerne spørgsmålene i KIDS (*fysisk indretning indendørs*) til inspiration. I er på vej, men overvej, hvordan rummene kan inddeles og gentænkes, så der kræses for indretningen med legen for øje?

1B: Fysiske omgivelser - udendørs

Observationer og refleksioner – udendørs

Legepladsen: deles af begge afdelinger og ligger ved siden af skolens. Den består både af græs- og flisearealer. Størrelsen passer godt til det antal børn, der er på legepladsen. Jeg observerer ikke vuggestuebørn på legepladsen.

Legepladsen er indrettet med krible-krable land med planter. Herfra kan man gå igennem hækken ind til tarzan-land, hvor der mulighed for at arbejde med træ. En pige sidder også og leger med en legetøjs-hest. Der er pinde, huler, bålsted, skur, halvtag med bord og billeder på væggene af insekter. Resten af legepladsen er indrettet med sandkasse med legetøj, cykelskur, forskellige gynger, en cykelbane, en stor høj med rutsjebane, legehus, vippedyr, stor kabeltromle som børnene hopper ned fra osv. Der er legetøj – fx sandkasseting – men der kunne godt være mere.

Rum i rummet og fred: Der er rum i rummet på legepladsen. Den er spændende inddelt med forskellige slags beplantning så børnene har mulighed for at lege i fred – fx bag træerne. Der er flest steder, hvor børnene kan være aktive, og enkelte områder, hvor børnene kan fx finde ro - i legehuset. Der er ingen bløde områder som fx en læsekrog eller tilgængelighed ift. stillesiddende, finmotoriske aktiviteter. Kunne de trætte børn have brug for sådan et sted ude?

Hjælp til leg og inddragelse: I har mest overblik på legepladsen når I fordeler jer - hvor nogen er rundt på pladsen og andre er optagede af aktiviteter. En del børn kunne have gavn af, at der blev sat gang i legeområderne af en voksen, så børnene kunne hjælpes ind i fællesskabet – fx når børnene har konflikter. Der er en del konflikter mellem børnene på legepladsen. Fordelingen af voksne, konfliktløsning og tilbud til børnene er ofte ikke ideel. Enkelte børn kommer ind og er sammen med en voksen og holder "pause". Her er der god kontakt. Kunne flere børn tages med ind?

Anbefalinger:

Med henblik på at højne kvaliteten yderligere anbefales det særligt at arbejde med:

- Kunne der indrettes hyggeligt og blødt sted fx med tilgængelige bøger, spil eller anden finmotorisk aktivitet eller værksted, hvor de lidt trætte børn kan finde ro?
- Hvordan kan der skabes plads til flere forskellige legeformer: konstruktionsleg, rolleleg, regelleg osv.? Overvej generelt hvilke af de indendørs, aldersrelevante materialer, der kunne trækkes mere med ud. Kunne der blive plads til flere figurer, perler, biler, musik, dukker, tegneredskaber eller lignende udenfor? Materialer, der var tilgængelige for børnene på linje med andet udendørs legetøj?
- **Konfliktløsning:** Have fokus på de børn der tuller formålsløst rundt og dem der kommer i konflikt. Se også under 'relationer'.

2. RELATIONER

Relationer mellem barnet og de omgivende voksne samt relationen børn imellem har grundlæggende betydning for barnets udvikling. Det gælder f.eks. for barnets følelsesmæssige og social udvikling, dets kognitive udvikling, dets sproglige udvikling og dets selvudvikling. En udviklingsfremmende relation mellem pædagoger og børnene, en god relation mellem pædagogerne og forældrene og gode relationer børnene imellem, er væsentlige indikatorer på god pædagogisk kvalitet. (KIDS, s. 40)

Observationer og refleksioner – relationer

Barn-voksen relationen

- **De voksne:** Der observeres jævnligt en god stemning, venlighed og alderssvarende kontakt, men det varierer mellem de voksne og fra situation til situation. Når der er overskud hos de voksne, er de gode til at tale med børnene, se dem som individer, hvor børnenes navne, hjemmeforhold osv. nævnes. Fx under kreative aktiviteter, leg på gulvet eller til spisning, hvor der observeres samtaler over flere led (turtagning) og ansigt til ansigt kontakt. Især når de voksne fordeler sig og er opmærksomme på kontakten. Fx da en voksen får hjælp af et barn til at bære noget: *Barn: "Jeg er stor og stærk". Voksen: "Ja, du er. Jeg ved simpelthen ikke hvad jeg skulle gøre uden dig"*. Gerne meget mere af det.
- **Sætte ord på:** Særligt ved de mindste gentages det, børnene siger og der sættes ord på børnenes oplevelser fx *"faldt du lige på numsen?", "var det bare dejligt at få en ny ble på?"*. Observeres også af og til i børnehaven: *"Er du lidt træt i dag? Ja, Jeg kan godt mærke det på dig"*. Der observeres jævnligt eksempler på anerkendelse, hvor børnene får positive kontakter og spejlinger af voksne.
- **Irettesættelser:** Der observeres eksempler hvor der irettesættes, ikke sættes ord på eller spørges ind til baggrunden for barnets adfærd: der tysses på børnene, fx hvis børnene taler lidt højt. Det varierer mellem de voksne.

Pædagogernes støtte til børnenes indbyrdes relationer og venskaber

- Voksne igangsætter aktiviteter (fx papirklip, højtlesning, tur ud af huset), kommunikation med henblik på inklusion, hvor relationerne tager til udg. punkt i noget fælles. Her må de jævnligt selv vælge om de vil deltage eller ej. Det observeres af og til at der sættes ord på børnenes indbyrdes kontakt: *"hvad vil I to gerne ind og lege?"*.
- **Børnefælleskabet:** Der ses eksempler på, at voksne hjælper børnene i konflikt. Taler om det og tilbyder en løsning - hvor de voksne af og til hjælper ved at sætte ord på: *"jeg tror ikke at hun gider"*. Der observeres børn, der kommer i konflikt og ikke. Fx på legepladsen, hvor børnene ikke selv kan komme ud af konflikterne. Derfor vælger de enten at gå fra stedet eller gå ind i konflikten med det de kan. Børnene kunne have brug for en anerkendende voksen til at mægle og hjælpe børnene i legen. Fx når børnene ender i: *"Du må ikke være med!"*. Børnene opfordres til at sige stop, men har brug for mere.

Anbefalinger

Med henblik på at højne kvaliteten yderligere anbefales det særligt at arbejde med:

- **Turtagning:** Fortsæt jeres arbejde med turtagning, gerne så det kommer til at gælde endnu flere voksne og børn. I kan med fordel dele jer mere op. Tag samtalen videre fra: *barn – spørgsmål – voksen – ja*: samtale slut. Brug gerne mere åbne spørgsmål (hv-spørgsmål) og anerkendelse (fx sætte ord på). Der kan med fordel læses på de items i KIDS materialet, der handler om relationer og anderkendelse (2.9 – 2.11). Hvordan kan den anerkendende tilgang få mere plads i Kernehuset så der i hverdagen fx bliver flere dialoger og mindre ros.
- **Kommunikation:** At personalet under faglige refleksioner diskuterer spørgsmålene i denne rapport og de tilhørende items i KIDS materialet og i fællesskab drøfter, om der er forskel på de gode intentioner og konkrete handlinger i praksis? Overvej: Hvordan har de voksne det med kontroltab i forhold til støj eller dagens voksenplanlagte rutiner sat overfor børnenes initiativer og prioritering af kontakten (ansigt-til-ansigt, turtagning (flere samtaler). Få øje på og udnyt de lommer der er i hverdagen fx til spisning/på legepladsen.
- **Socio-emotional udvikling og selvudvikling:** at sætte ord på børnenes følelser og oplevelser. I kan også arbejde med at sætte ord på egne følelser og oplevelser, så børnene kan spejle sig i jeres oplevelser og udtryk. Gerne mere længerevarende trøst og fysisk berøring: fx beroligelse af børn der er kede af det. Tag børnene mere på skødet, ae dem. Hvor børnene trøstes helt færdige når de er kede af det?
- **Konflikter:** Oplever I at børnefællesskabet fungerer? Hvordan taler I om dette i personalegruppen og hvad er jeres faglige tilgang til konfliktløsning? Vær opmærksom på at sætte ord på børnenes indbyrdes relationer og oplevelser og følelser i konflikten, så det ikke bliver "*jamen det må du da ikke*" eller brandslukning og ikke selv være dommer i konflikten. Gå gerne mere ind i årsagen bag adfærden - frem for selve adfærden. Sæt gerne gang i flere legeområder og ikke kun opgaver eller aktiviteter, hvor I er bundet op. På den måde kan I facilitere lege og sætte gang i legeområder og få mere plads til fx konfliktløsning. Kan I være mere på forkant? Hvordan fordeler I jer på legepladsen så I har overblik over konflikterne? Sæt jer gerne ned og leg med, så alle børn kan være med i fællesskabet. Vær opmærksomme på at skabe vilkår for legen, så børnene indgår i gode og berigende legeoplevelser med hinanden. Så den voksen, der ikke laver aktiviteter har fokus på dette.
- **Struktur og regler:** Det kan med fordel overvejes, hvordan dagen kan struktureres og organiseres mere med børneperspektivet og legen for øje. Hvilke regler kan der løses op for? Hvilke pædagogfaglige overvejelser har I om jeres regler, rutiner og børnenes indflydelse? Kontakten og kommunikationen forstyrres af alt det, de ikke må eller skal.

3. Leg og aktivitet

For at kunne udvikle sig har børnene brug for at lege med andre børn og for at blive mødt af nærværende voksne. Der skal være tilbud om aktiviteter og gode lege- og læringsmuligheder. Noget at være sammen om i et fælles tredje.

Børn lærer og udvikler sig gennem leg med hinanden og gennem aktiviteter, der tager udgangspunkt i barnets interesser, alder og udvikling sammen med andre børn og med voksne. Hvordan voksen kommunikerer og interagerer med børn i samspil fra den helt tidlige barndom med de fysiske læringsmiljøer (bøger, legesager), er essentielt for børns læring og udvikling.

Der skal derfor være tilbud om aktiviteter og gode lege- og læringsmuligheder i institutionerne.

(KIDS, s. 44)

Observationer og refleksioner – leg og aktivitet

Børneinitieret leg og aktiviteter

Da jeg ankommer i vuggestuen, spiser børnene frugt og derefter leger de. De voksne sidder på gulvet med børnene. De læser bøger, leger rollelege eller er i tumlerummet. Børnene kan selv gå til og fra. I børnehaven er de fleste børn i gang med forskellige valgfrie lege eller aktiviteter, som de voksne har sat i gang. De voksne viser sig tilgængelige og interesserede i aktiviteten. Der er rum hvor børnene kan fordeles sig i de forskellige legeområder. Børnenes frie leg får jævnligt plads, hvor der er mulighed for at børnene kan have uforstyrrede og længevarende lege (dvs. over 30 min).

Voksnes støtte til børnenes leg

Det observeres, at de voksne lytter til børnenes perspektiver og følger deres spor. *"Vil du høre musik?"*, når der fx leges med børnene på gulvet eller udenfor, hvor en voksen har gang i en aktivitet i værkstedet, men stadig har opmærksomhed på og støtter to drenge leg på højen. Ellers observeres børnenes leg mest at være op til børnene selv. Det fungerer godt for mange børn, mens andre kunne have brug for støtte. Det ender mellem børnene med *"du må ikke være med"*, *"alle må være med osv."*, hvor de voksne stopper konflikten, når de ser det.

Når der skal spises eller andet, skal legen ryddes op. Dagen er præget af rutiner og "skal-ting": toiletbesøg, måltider, voksenstyrede aktiviteter, om børnene skal være ude eller inde. En del børn vil gerne ind.

Vokseninitieret leg og aktiviteter

Aktiviteter: De voksne her vil noget med og for børnene. Børn og voksne er jævnligt sammen om et fælles tredje, hvor de voksne hjælper med deltagelse fx når der leges *"lille hund..."*. eller fx højtlesning, musik, trylledej, værksted udenfor, gåtur. Udfordringen kan være, at de voksne kan komme til at "låse" sig til aktiviteter – fx en krea-aktivitet ved det høje bord. Fordel jer gerne i rummet og sæt jer ned og leg på gulvet med de børn, der vælger det.

Anbefalinger

Med henblik på at højne kvaliteten yderligere anbefales det særligt at arbejde med:

Struktur, regler og rutiner: Dagen er præget af rutiner og skal-ting: måltider, voksenstyrede aktiviteter, om børnene skal være ude eller inde. Det kan med fordel overvejes, hvordan dagen kan struktureres og organiseres mere med børneperspektivet og legen for øje. Hvilke regler kan der løsnes op for? Fx kan børnene selv vælge pladser, vælge hvornår de vil spise om formiddagen, selv gå ind og ud, ind og tisse, lade legen stå osv. Hvilke pædagogfaglige overvejelser har I om jeres regler og rutiner?

Aktiviteter eller fri leg med voksenstøtte? Der vil i altid være tale om individuelle vurderinger fra personalet i den enkelte situation, og fra barn til barn, når det vurderes hvor stor valgfrihed der skal være, men som rapporten her peger på, kan der med fordel dykkes dybere ned i dette punkt, og se nærmere på organiseringen, den daglige struktur, regler og rutiner for at undersøge om der kan skabes mere fleksibilitet, således at legen og børneperspektivet i højere grad kan imødekommes. Hvordan kan I fokusere mere på balancen mellem voksenstyrede aktiviteter, deltage i børnenes leg og at følge børnenes spor og initiativer?

Børnefællesskabet: Børnenes frie rammer er en fin balance og kræver pædagogisk opmærksomhed på, hvornår børnene har brug for voksen hjælp og inspiration. Fx når der leges på legepladsen. Er I opmærksomme på, om det er en god leg, der er i gang?

At have fokus på at støtte børnefællesskaberne ved at skabe vilkår, så børnene får berigende legeoplevelser med hinanden. Fx ved at de voksne deler sig yderligere op og at den voksne selv i flere tilfælde deltager i legen og sætter gang i de forskellige områder – særligt med de få for øje, som kan have svært ved at deltage i gode lege. Gerne mere fokus på at trække den voksenstøttede legen mere frem. Facilitere den og igangsætte legeområder, så legen ikke kun er på børnenes initiativ.

Den inderste ring

Den inderste ring indeholder seks forskellige områder, der har betydning for børns udvikling af sprog, opmærksomhed og selvudvikling. Ligeledes for børnenes muligheder for socio-emotionel udvikling, for deres forståelse af og kritisk forholden sig til omverdenen samt deres mulighed for deltagelse og indflydelse på dagligdagen i børnehaven.

4: Socio- emotionel udvikling

Børns evne til at kunne udvise næstekærlighed (det at kunne sætte sig i andres sted og handle derefter) stiger i takt med barnets evne til at genkende sig selv som sig selv. De børn der således tidligst udvikler evnen til selvbevidsthed (at vide, hvem man er som person), er også de børn, der tidligst udviser social adfærd overfor andre mennesker. (KIDS, s. 48)

Overordnet indtryk

Under dette område fremhæves det særligt positivt, at de voksne i mange sammenhænge er sammen med og prioriterer at være sammen med børnene om et fælles tredje. Der kan med fordel arbejdes videre på at de voksne – også når der er travlt - prioriterer at være kærlige, omsorgsfulde, kommunikerende og imødekommende overfor børnene - og lægger vægt på ansigt-til-ansigt kontakt. Det handler om at undgå afledning og i stedet prioritere interaktionen og "væren" sammen med børnene – spejle børnene, sætte ord på og blive i følelsen sammen med barnet når den er der. Her kan der arbejdes med at være mere opmærksom på barnets følelser, intentioner og udtryk ved at sætte ord og kropsligt udtryk på disse - samt at give børnene endnu mere nærhed og kropskontakt.

5: Demokrati og deltagelse

Muligheden for selv at være aktiv og selv at skabe mening i en aktivitet bliver en vigtig erfaring. Indflydelse er ikke et individuelt anliggende. Det skal anskues i en solidarisk forbindelse med fællesskabet, hvor pædagogiske intentioner balanceres med børnenes perspektiv og engagement. (KIDS, s. 50)

Overordnet indtryk

Under dette område fremhæves, når de voksne har opmærksomhed på at stille aktiviteter til rådighed, som børnene ser ud til at finde meningsfulde, hvor de lyttes til og når de selv kan vælge til eller fra. Det kan her være en fordel i højere grad at følge børnenes spor og have fokus på at igangsætte legeområder eller aktiviteter, som gruppen "kalder på" eller børnene selv foreslår. Det kan også generelt være en fordel at genoverveje strukturer, rammer og regler og have faglige diskussioner om hvad der giver mening i forhold til at højne den pædagogiske kvalitet på dette område. Hvorfor har vi de regler og den struktur som vi har? Hvad har man indflydelse på? Og hvordan hjælper vi børnene med at indgå i fællesskabet med deres egen individuelle stemme? Spørg gerne børnene selv, hvad de tænker om området.

6: Erfaringsdannelse, kreativ og kritisk tænkning

Læring og udvikling handler om at tilegne sig kendskab til de kulturelle redskaber og værktøjer, der er en del af det samfund og den kultur, som man fødes ind i. Børnene i børnehaven skal lære det omgivende samfund at kende gennem selv at erfare, opdage, eksperimentere og på denne baggrund tage kritisk stilling med henblik på at kunne være med til at udvikle og forandre de fælles livsbetingelser. (KIDS, s. 54)

Overordnet indtryk

Børnene bruger nærmiljøet (gåtur, hallen, svømmehallen) og der er spil, højtlesning, sang osv. Herigennem har børnene mulighed for at få erfaring med omverdenen – herunder få erfaringer med naturen og naturfænomener. Under dette område fremhæves desuden, at børnenes leg jævnligt får plads i Kernehuset. Der kan med fordel arbejdes videre på at udvide sortimentet af tilgængelige materialer (fx bøger, krea-ting), legetøj - og bevare opmærksomheden på at give børnene mulighed for at få kendskab til forskellige genrer inden for fx litteratur, sang, musik, teater, billedkunst, design, arkitektur og IT – fx gennem vokseninitierede aktiviteter, fælles lege, rollelege, spil og læsning. For at støtte børnene i udviklingen af evnen til at kunne tage kritisk stilling, anbefales det, at der arbejdes med faglige refleksioner over: hvordan der bliver plads til mere anerkendelse og at få plads til: børnenes perspektiver, at følge børnenes spor, hvor børnene opfordres til at tage kritisk stilling, sige sin mening og hvor der gøres mere plads til børneinitieret leg med voksenstøtte samt åbenhed overfor for børnenes oplevelser, perspektiver og ideer. Hvor det i mindre grad er de voksne der har det rigtige svar. Derudover at lade børnene bringe deres eget liv ind i børnehaven gennem fx billeder.

7: Selvet og kroppen

Selvet er den måde, som vi oplever os selv på, forskelligt fra andre menneskers selv'er, og med et eget indre liv, der eksisterer over tid. En anerkendende relation er grundlaget for udvikling af selvet. Centralt står forholdet mellem nærhed/intimitet og adskilthed; at den enkelte person kan opleve nærhed og fællesskab i relationen, men samtidig kan være en adskilt person med ret til sine følelser, oplevelser og synspunkter. (KIDS, s. 54)

Overordnet indtryk

Under dette område fremhæves kommunikationen mellem børn og voksne når den tager afsæt i interesse for det enkelte barn og når der sættes ord på barnets følelser og når børnene selv opfordres til at mærke efter i kroppen "*er den rar at have på?*" eller sætte ord på barnets egen oplevelse: "*Du elsker nemlig når du må have dine sko på, ikk?*". Derudover observeres der sang, rim osv. Samlet set elementer der styrker opfattelsen af selvet. For at understøtte dette område anbefales det, at I arbejder bevidst og fagligt med anerkendelse i praksis – fx igennem at sætte ord på barnets følelser og oplevelser og lade dem få endnu mere øje på sig selv og hinanden i børnefællesskabet - som individer med ret til egne følelser, oplevelser og synspunkter. Kan der indrettes så der bliver mulighed for en stille, bød stund med plads til musik, sansning osv?

8: Kommunikation og sprog

Den sproglige udvikling er en betydningsfuld faktor for senere skolesucces og for social deltagelse. Børn udvikler sprog gennem det sociale samspil. Det sociale samspil er væsentligt for mennesker, og sproget er en måde at være social på. Kontakten og kommunikation med voksne er vigtig for den sproglige læring og udvikling - kommunikation på barnets præmisser, både hvad angår alder og udvikling og i forhold til at følge barnets udspil og interesser. (KIDS, s. 58)

Overordnet indtryk

Under dette område fremhæves, at der er et sprogmiljø, hvor der findes materialer til rådighed (spil, rim, remser osv), som kan give gode betingelser til stede for kommunikation. Gerne meget mere af det. Der kan med fordel arbejdes videre med området ved at prioritere samtalerne med turtagning (over flere led) med børnene endnu mere. Overvej hvordan der kan skabes mere rum for situationer, hvor samværet og kommunikationen med børnene går forud for dagens gang eller og pres over at mangle voksenhænder. Hvor det er nok bare at være. Hav fokus på at være åbne og skab dialoger, hvor der tages afsæt i interesse for det enkelte barns oplevelser, inputs og perspektiver i samtalen, hvor de voksne ikke fremtræder som dem, der har det endelige og rigtige svar. Dette inkluderer også at sætte ord på barnets følelser og oplevelser og dermed lade dem få endnu mere øje på sig selv - og hinanden i børnefællesskabet.

9: Opmærksomhed

Samvær med vedvarende fælles opmærksomhed kendetegner læringsmiljøer af høj kvalitet. Gennem fælles opmærksomhed sammen med andre får barnet erfaringer med andres tankegang og forståelser, og barnet udvikler sig sammen med andre, der har andre erfaringer end en selv. Nærværende voksne er en forudsætning for barnets læring og udvikling. Grundlaget for fælles opmærksomhed er nærvær og fokuseret opmærksomhed. (KIDS, s. 60)

Overordnet indtryk

Under dette område fremhæves, at børnene jævnligt hjælpes til at fastholde koncentrationen og opmærksomheden gennem et fælles tredje – som leg, spil, højtlesning eller kreative aktiviteter. Der kan her med fordel arbejdes videre på fælles fokuseret opmærksomhed, hvor der afviges fra rutinen – og hvor udgangspunktet tages i det, som børnene også selv leger og tager initiativ til. Samt at fokusere på den fordybende længerevarende fokuserede opmærksomhed og turtagning i ansigt-til-ansigt-kontakten – med udgangspunkt i det, som I som voksne kan inspirere børnene med. Både gennem leg og aktiviteter eller ved at deltage i eller facilitere flere forskelligartede lege og aktiviteter udenfor.

Afslutning

Denne rapport har redegjort for både styrker og udviklingsmuligheder i Kernehuset på baggrund af 7 timers observation med KIDS og en faglig vurdering. Dette giver et afsæt til – for både ledelse og personale - at overveje hvilke områder, der skal arbejdes særligt med fremover.

Selvfølgelig anbefales det, at I fortsætter det gode arbejde, som allerede udføres (og som scorer højest i KIDS), da dette allerede er med til at højne den pædagogiske kvalitet.

Som det også fremgår af rapporten, vurderes det, at den pædagogiske kvalitet kan højnes yderligere ved at arbejde med - og reflektere over - følgende områder:

- **Relationer og socio-emotionel udvikling:** sætte ord på følelser og den anerkendende tilgang
- **Børnefællesskabet:** skabe vilkår for legen, så børnene indgår i gode og berigende legeoplevelser med hinanden
- **Leg og aktivitet (herunder erfaringsdannelse):** Sætte gang i flere legeområder og aktiviteter, deltage i børnenes lege og fælles fokuseret opmærksomhed og samtaler med turtagning

Dyk ned i de enkelte områder og items og igennem faglige refleksioner og beslutninger kan I blive enige om, hvad I vil bevare af det nuværende, og hvad I vil ændre. Herudfra udarbejdes en handleplan for de enkelte områder: hvordan og hvornår I vil arbejde med punkterne - samt hvordan og hvornår I vil evaluere indsatsen?

I kan med fordel informere forældrene om KIDS evalueringen og involvere dem i arbejdet med jeres udvalgte opmærksomhedspunkter. Derudover anbefales det, at I indhenter børnenes perspektiver, så deres stemme også kommer med når der arbejdes med at højne kvaliteten for deres levede liv i Kernehuset.

Er der behov for uddybning – eller hjælp til det videre arbejde – kan I kontakte pædagogisk konsulent Bodil Meineche eller ekstern KIDS konsulent Susanne Skaanning.