

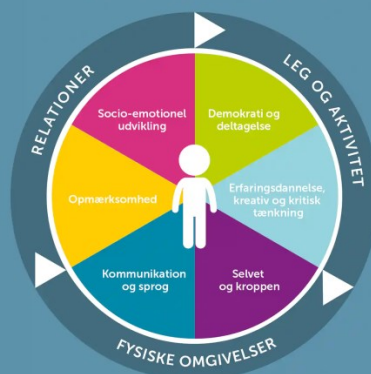
PÆDAGOGISK UDVIKLINGS- og TILSYNSRAPPORT
KIDS
kvalitetsudvikling i dagtilbud

CHARLOTTE RINGSMOSE
GRETHE KRAGH-MÜLLER

KIDS

2.
reviderede
udgave

KVALITETSUDVIKLING
I DAGINSTITUTIONER



DANSK PSYKOLOGISK FORLAG

Skovhuset

Dato for observation: 29. september 2021

Indmeldte børn: 26

Til stede: 25 børn, 5 voksne

Udarbejdet af KIDS-konsulent: Susanne Skaanning

Indhold

OM RAPPORTEN	3
KIDS SOM REDSKAB	4
DEL 1: KVALITATIV	6
1A: FYSISKE OMGIVELSER - INDENDØRS	6
OBSERVATIONER OG REFLEKSIONER – INDENDØRS	6
UDVIKLINGSOMRÅDER OG SPØRGSMÅL TIL REFLEKSION:.....	6
1B: FYSISKE OMGIVELSER – UDENDØRS - FÆRDIG	7
OBSERVATIONER OG REFLEKSIONER – UDENDØRS	7
ANBEFALINGER:	7
2. RELATIONER	8
OBSERVATIONER OG REFLEKSIONER – RELATIONER.....	8
ANBEFALINGER OG SPØRGSMÅL TIL REFLEKSION:	10
3. LEG OG AKTIVITET	11
OBSERVATIONER OG REFLEKSIONER – LEG OG AKTIVITET	11
ANBEFALINGER OG SPØRGSMÅL TIL REFLEKSION:	12
DEN INDERSTE RING	13
4: SOCIO- EMOTIONEL UDVIKLING	13
5: DEMOKRATI OG DELTAGELSE	13
6: ERFARINGSDANNELSE, KREATIV OG KRITISK TÆNKNING.....	14
7: SELVET OG KROPPEN	14
8: KOMMUNIKATION OG SPROG.....	15
9: OPMÆRKSOMHED	15
AFSLUTNING	16

Om rapporten

Denne rapport er skrevet på baggrund af et uanmeldt tilsynsbesøg, bestående af 7 timers observation og evaluering med KIDS-materialet. Dette indebærer observation og scoring af de tre overordnede og de seks specifikke udviklingsområder i KIDS. Rapporten opdeles i en kvalitativ (Del 1) og en kvantitativ del (Del 2), hvor Del 1 i sin opsætning refererer til del 2. Del 1 er skrevet med hovedvægt på den yderste ring i KIDS materialet. Ud fra disse observationer henvises der til hvilke områder i den inderste ring, som der med fordel kan arbejdes videre med.

Del 1 udgør også kommunens tilsynsrapport, der offentliggøres på institutionens hjemmeside. Rapporten bruges derudover som udgangspunkt for et feedbackmøde med KIDS-konsulenten, ledelsen og kommunens pædagogiske konsulent. På mødet redegøres der for rapportens indhold, hvilket skal lægge op til fælles faglige refleksioner i gruppen. Alt sammen med det formål at nå frem til relevante udviklings- og handleområder, som tages med tilbage og drøftes med hele dagtilbuddets personale. På den måde får alle voksne den nødvendige information, faglige refleksioner og en fælles forståelse ind i det videre arbejde med den pædagogiske kvalitet - i jeres hus for jeres børn.

På områder i denne rapport anbefales det, at det gode arbejde fortsættes, men ligesom alle andre dagtilbud har Skovhuset selvfølgelig også potentiale for udvikling. Begge aspekter af kvalitetsudviklingen er med i denne rapport, som afsluttes med forslag til områder, hvor I med fordel kan sætte ind i det videre arbejde med den pædagogiske kvalitet. Er der spørgsmål til rapportens indhold, kan I kontakte ekstern konsulent Susanne Skaanning eller pædagogisk konsulent Bodil Meineche. God læse- og arbejdslyst!

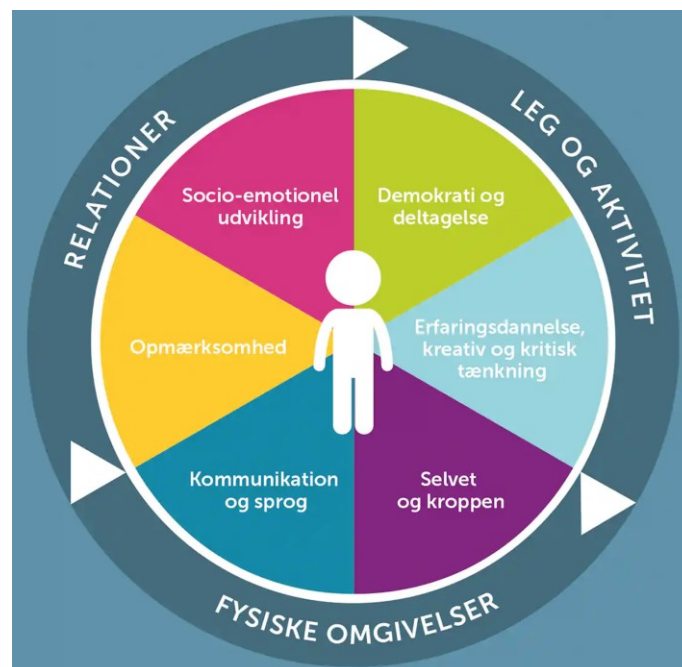
Susanne Skaanning, ekstern KIDS konsulent

KIDS som redskab

Evalueringen er lavet med udgangspunkt i KIDS - kvalitetsudvikling i daginstitutioner¹. Redskabet er danskudviklet og bruges til at evaluere og udvikle den pædagogiske kvalitet. KIDS er baseret på forskning af pædagogisk kvalitet og udviklingspsykologisk viden om, hvordan børn udvikles og lærer. KIDS er udarbejdet af professor, cand.pæd.psych. Charlotte Ringsmose og lektor cand.psych., autoriseret psykolog og specialist i børnepsykologi Grethe Kragh-Müller i samarbejde med Slagelse Kommune og Aarhus Universitet.

KIDS anvender anerkendte standarder for målekvalitet, hvilket omhandler vurdering af gennemsigtighed, pålidelighed og gyldighed. Det er dokumenteret i samarbejde med professor William Boone og betyder at KIDS-redskabet er baseret på solid viden i form af teori og forskning om børns udvikling, det måler præcist og er eksempelvis uafhængig af, hvilken person der anvender redskabet samt at redskabet måler det, som det angiver at måle, her læringsmiljøets kvalitet på udvalgte parametre så som relationer, leg & aktivitet, fysiske rammer m.fl.

Pædagogisk kvalitet defineres her ud fra børnenes muligheder for både at leve et godt børneliv og at udvikle de færdigheder og kompetencer, der skal til for at kunne begå sig i det moderne samfund. I KIDS vurderer man altså ikke børnene - men børnenes muligheder for trivsel, læring og udvikling i den sammenhæng, de befinder sig i. Dette gøres ud fra følgende områder – se beskrivelse på næste side:



¹ Charlotte Ringsmose & Grethe Kragh- Müller (2020): KIDS – Kvalitetsudvikling i daginstitutioner, 2. udg. Dansk Psykologisk Forlag

Den yderste ring

1: Fysiske omgivelser

Rum og indretning skal understøtte gode lærings-oplevelser, og rummene skal afspejle de pædagogiske mål

2: Relationer

Mulighederne for gode interaktioner mellem barn-barn og barn-voksen; herunder kvaliteten i omsorgen for barnet og den kommunikative udveksling mellem barn-voksen

3: Leg og aktivitet

Mulighederne for forskellige lege og aktiviteter for forskellige aldersgrupper; vekselvirkningen mellem børnenes erfaringer med barn-barn-lege og lege, hvor den voksne deltager

Den inderste ring

4: Socio-emotionel udvikling

Rammerne for udvikling af børnenes kognitive, sociale og selvregulerende kompetencer – de følelsesmæssige udviklingsaspekter

5: Demokrati og deltagelse

Barnets mulighed for at udtrykke egne synspunkter og udvikling af en demokratisk forståelse

6: Erfaringsdannelse, kreativ og kritisk tænkning

Mulighederne for at tilegne sig kendskab til det omgivende samfund og kultur

7: Selvet og kroppen

Mulighederne for udvikling af selvværd med udgangspunkt i tilknytning og anerkendelse

8: Kommunikation og sprog

Mulighederne for dialog forstået som samtale, kommunikation, refleksion, planlægning, beskrivelse, dialogisk læsning, respons mv. – kommunikative kompetencer

9: Opmærksomhed

Mulighederne for samvær og vedvarende fælles, fokuseret opmærksomhed med udgangspunkt i nærvær og det fælles tredje

Del 1: kvalitativ

1A: Fysiske omgivelser - indendørs

Indretningen af de fysiske omgivelser – inde og ude - har stor betydning for børnenes muligheder for erfaringsdannelse og for daginstitutionens sociale liv og dermed for børnenes udvikling og læring.

Barnet er i en periode, hvor erfaringer og læring sker gennem det at undersøge og gå på opdagelse. Barnets hele færden i institutionen danner grundlag for erfaringsdannelse.

Rummene skal danne ramme og invitere til gode læringsoplevelser. En forudsætning for at det lykkes er at rum og indretning indgår som væsentlige elementer i de pædagogiske overvejelser og valg. (KIDS, s. 38)

Observationer og refleksioner – indendørs

- **Fællesrummet:** Huset er indrettet med et fællesrum med køkken (der giver god mulighed for kontakt med børnene i øjenhøjde). Ved indgangen er der et vinduesparti med trapper, der kan give legemuligheder. Der er sange på dørene og sange, rim og remser og dyr på væggene. Rummet er inddelt med en sofa med bøger og reoler med blandet legetøj. Børnenes egne kreationer er ind i mellem sat/hængt op.
- **Børnehavegrupperummene** støder op til fællesrummet – et af dem ud til en gang med et børnebord med tegnegrej. Grupperummene er delt i to rum med fx dukker, reoler med kasser med legetøj (biler, magneter osv.) og spil. Der er ikke kreative værksteder.
- **Rum i rummet:** Der er enkelte muligheder for, at børnene og de voksne kan fordele sig og danne rum i rummet for samvær og aktiviteter, fx opdelt med reoler eller andre rumdelere, dukkekrogen. Børnene observeres mest at være i eget grupperum.
- **Legeområder og legetøj til rådighed:** Der er forskellige tematiserede legeområder med plads til leg og finmotoriske aktiviteter. Der er legeområder (køkkener, dukkekrog), med legesager i de forskellige rum og i sorterede og usorterede kasser. De fleste af materialerne er tilgængelige for børnene, og på en del af kasserne er der billeder af indholdet, så det er let for børnene at se indholdet.

Udviklingsområder og spørgsmål til refleksion:

- Mere aldersrelevant legetøj og materialer generelt, der inspirerer børnene til leg. Inddeling af rummene med henblik på at skabe flere indbydende, tematiserede legeområder med adgang til forskellige legeformer. Hvordan kan grupperummene gøres mere personlige, indbydende og inspirerende for børnene? Fx med plads til flere af børnenes værker. Spørg børnene, hvad de synes der mangler og brug de forskellige items i KIDS under *fysisk indretning*.
- Igangsætte og beskytte børnenes leg. Hvordan kan der gøres lege klar, så børnene inspireres til at komme i gang med - og fortsætte legen?

1B: Fysiske omgivelser – udendørs - færdig

Observationer og refleksioner – udendørs

Legeområder/steder: Legepladsen er velindrettet, har flere niveauer og legepladsens størrelse passer godt til det antal børn, der er på legepladsen. Der er gode legeområder på legepladsen med steder nok til at skabe en god fordeling af voksne og børn. Der er forskellige legeområder fx klatretårn med rutsjebane, små hytter, et stort madpakkehus, ”mælkekasser” til konstruktion, en cykelbane midt i græsplænen, et skur (med plads til cykler (?), som jeg ikke så), borde, forskellige slags gynger, bakker (dejligt for børnene at de kan komme op og få udsigten), et rør som børnene kan kravle igennem, sandkasser med legetøj, grene, LEGO tavler hængt på hegnet osv. Det tydeligt hvor man må hvad på legepladserne fx i sandkassen, ved gyngerne osv.

Høj og lav aktivitet: Der er flest steder, hvor børnene kan være aktive, men der er også indrettet, så der er områder med mere ro. Børnene kan fx finde ro i legehuset (uden materialer?) eller i madpakkehuset. Disse områder ses ikke meget i brug på dagen. Der er enkelte ”indendørs” legetøj som fx LEGO tavlerne med klodser til der giver mulighed for finmotorisk aktivitet. Andre aktiviteter som tegning eller lign. skal sættes i gang af en voksen (fx tegning eller spil) – her er materialerne ikke tilgængelige for børnene. Sådanne aktiviteter ses dog ikke denne dag.

Børnefællesskabet: Indretningen hjælper jer pædagogisk, da I har overblik (når de voksne fordeler sig på pladsen), da det er muligt at se og høre alle børn.

Anbefalinger:

Med henblik på at højne kvaliteten yderligere anbefales det særligt at arbejde med:

- Tal sammen om, hvordan I kan skrue ned for snakken med hinanden og i stedet skabe rum til konfliktløsning og selv at deltage, igangsætte og facilitere længerevarende lege og aktiviteter med fokus på turtagning, ansigt-til-ansigt kontakt og fysisk berøring. Eller inkluderende lege som bankebøf eller sanglege? Hvordan kan de forskellige områder tilgodeses af en samlet personalegruppe?
- Kunne der indrettes hyggeligt og blødt fx med tilgængelige bøger spil eller anden finmotorisk aktivitet eller værksted, hvor de lidt trætte børn kan finde ro? Fx i madpakkehuset? Hvordan kan der skabes plads til flere forskellige legeformer: konstruktionsleg, rolleleg, regelleg osv?
- Overvej generelt hvilke af de indendørs, aldersrelevante materialer, der kunne trækkes mere med ud. Kunne der blive plads til flere figurer, perler, biler, musik, dukker og tøj til dukkerne, tegneredskaber eller lignende udenfor? Materialer, der var tilgængelige for børnene på linje med andet udendørs legetøj?

2. RELATIONER

Relationer mellem barnet og de omgivende voksne samt relationen børn imellem har grundlæggende betydning for barnets udvikling. Det gælder f.eks. for barnets følelsesmæssige og social udvikling, dets kognitive udvikling, dets sproglige udvikling og dets selvudvikling. En udviklingsfremmende relation mellem pædagoger og børnene, en god relation mellem pædagogerne og forældrene og gode relationer børnene imellem, er væsentlige indikatorer på god pædagogisk kvalitet. (KIDS, s. 40)

Observationer og refleksioner – relationer

Barn-voksen relationen

- **De voksne:** De voksne er jævnligt venlige og imødekommende overfor børnene, men det varierer mellem de voksne. Der observeres god kontakt under fx spisning eller samling, hvor samtalerne har flere led (turtagning), tager afsæt i børnenes oplevelser og interesser - og hvor de voksne fortæller og lytter. Fx synges der en sang om sommerfuglen, et barn fortæller om en sommerfugl og alle børn byder ind. *"Jeg har set en sommerfugl der var død"*. Voksen: *"hvordan kunne du se at den var død?" (samtalen fortsættes)*. Det er også ved spisning at der er eksempler på fx sang og højtlesning, som børnene virker optagede af.
- **Barnet som individ:** De voksne kender børnene som individer – og nævner jævnligt navne. I de faste ritualer som fx samling tales der om forældres navne osv. Der er billeder på væggene af børnenes familier. Under spisningen/samling i sandkassen observeres de bedste betingelser for denne form for kontakt.
- **Anerkendelse/underkendelse:** Der ses enkelte eksempler på, at der sættes ord på (*"ja, jeg ved godt at du er træt af det"*) eller spørges ind til barnets oplevelse – men oftere det modsatte. Det observeres af barnets perspektiv overhøres i form af at der reageres med regulering og/eller irettesættelse som *"sh"*, *"nej"* eller fx Voksen: *"Næste gang skal du følge os andre"*. Det varierer mellem stuerne og er mest i forbindelse med *"skal"*-ting og i forhold til at opretholde strukturerne og rutinerne i huset fx spisning, hvor børnene skal være helt stille i mange minutter. Det skal understreges at dette oftest foregår i en venlig tone, men også nogen gange i form af skæld ud.
- **Udenfor:** Det observeres at de voksne har øje for børnene og at flere kontaktes uopfordret med interesse og engagement fx i sandkassen, hvor der for det meste sidder en voksen. Udenfor er de voksne dog ofte orienteret mod hinanden og flere børn kunne bruge hjælp til konfliktløsning, blive sat i gang med en meningsfuld leg/aktivitet med fokus på kontakt/dialog eller hjulpet ind i fællesskabet.
- **Interaktioner og kommunikation:** Det varierer hvor meget der kommunikeres i grupperne. De bedste interaktioner mellem barn og voksen observeres under fx spisning i de grupper, hvor der tales under maden. Her kan børnene tale, og de voksne er interesserede i

børnenes oplevelser. Her observeres ansigt-til-ansigt kontakt og turtagning. Her taler de voksne (og tager uopfordret kontakt) med børnene om stort og småt og alle børn inddrages. Gerne meget mere af det. Børnene trøstes, når de voksne ser det. Fx en slår sig, voksen siger: "*ja, jeg skal lige hjælpe ham, så kommer jeg hen til jer igen*".

- **Kontakt til det enkelte barn:** De fleste voksne er velmenende og enagerede i arbejdet. Det observeres dog ofte, at børnenes perspektiver og signaler overhøres eller at der ikke tages kontakt, når de voksne snakker med hinanden eller når alle børn skal gøre tingene samtidigt (toiletbesøg, påklædning, spisning osv.). Her kan det komme til at virke som om at dagens opgaver og struktur eller de voksnes fokus kan komme til at stå i vejen for relationsarbejdet og kontakten til det enkelte barn.
- Det observeres at de voksne har øje for børnene og at flere kontaktes uopfordret med interesse og engagement fx i sandkassen, hvor der for det meste sidder en voksen eller andre steder på legepladsen, hvor en voksen sidder med en gruppe børn – dog uden at sætte gang i et legeområde eller en aktivitet. Flere børn kunne bruge hjælp til konfliktløsning, blive sat i gang med en meningsfuld leg/aktivitet med fokus på kontakt/dialog. Er dette en observation, der var særlig for lige denne dag/dette øjebliksbillede? Eller er det noget, som I også selv oplever?

Pædagogernes støtte til børnenes indbyrdes relationer og venskaber

- **Børnefællesskabet:** Voksne igangsætter aktiviteter (sang, teater, musik, afslapning til musik osv.) hvor alle er med og relationerne tager til udg. punkt i en fælles aktivitet. Dog mest i formiddagens planlagte, vokseninitierede aktiviteter. Der er ind i mellem voksne, der støtter børnene i deres lege (fx i sandkassen eller fælles spil om morgenen). Der ses eksempler på at de voksne hjælper de børn, der går formålsløst rundt eller kommer til at forstyrre legen for andre eller hvor de inviteres til at forstå hinanden. Udenfor observeres dog oftere det modsatte, hvor det virker mere tilfældigt.
- **Konfliktløsning:** Ofte (over middag udenfor) er det børnene der kontakter de voksne, når de har brug for hjælp. Den voksne lytter til barnet og stopper konflikten. Der observeres enkelte børn, der tuller rundt, kommer i konflikt og ikke hjælpes – særligt når der ikke er voksne til stede. Fx på legepladsen i middagspausen, hvor børnene ikke selv kan komme ud af konflikterne. Derfor vælger de enten at gå fra stedet eller gå ind i konflikten med det de kan. Her kan man med fordel hjælpe børnene med at håndtere konflikten anerkendende, engagere sig i børnenes leg på deres præmisser og hjælpe dem herfra. Børnene er dog generelt gode til at lege sammen – og der observeres ikke mange konflikter, men en del rastløshed blandt børnene, hvor de selv finder på noget at lave.

Anbefalinger og spørgsmål til refleksion:

Med henblik på at højne kvaliteten yderligere anbefales det særligt at arbejde med:

- At personalet under faglige refleksioner og med udgangspunkt i en fælles retning diskuterer spørgsmålene i denne rapport og de tilhørende items i KIDS materialet og i fællesskab drøfter, om der er forskel på de gode intentioner og konkrete handlinger i praksis? Hvad er jeres fælles værdier og visioner for Skovhuset?
- Overvej: Har I fordelt fagligt uddannet personale tilstrækkeligt i grupperne? Hvordan kan I i højere grad hjælpe hinanden fagligt og pædagogisk på tværs af stuerne, så der i højere grad kan skabe plads til børnenes initiativer, prioritere anerkendelsen og kontakten (ansigt-til-ansigt, turtagning (flere samtaler). Kan I åbne dørene mere mellem stuerne, så I kan hjælpe hinanden til at skabe en indholdsrig dag for børnene med afsæt i omsorg og kontakt?
- **Turtagning:** Fortsæt jeres arbejde med turtagning, så det kommer til at gælde endnu flere voksne og børn – også på legepladsen og i alle grupper. Tag samtalen videre fra: *barn – spørgsmål – voksen – ja*: samtale slut. Brug gerne mere åbne spørgsmål (hv-spørgsmål) og anerkendelse (fx sætte ord på). Der kan med fordel læses på de items i KIDS materialet, der handler om relationer og anderkendelse (2.9 – 2.11). Hvordan kan den anerkendende tilgang få mere plads i Skovhuset så der fx bliver flere dialoger.
- Hvad er jeres overvejelser omkring børns leg og begrebet læring? Hvordan udvikler små børn nye færdigheder? (Læs fx teori afsnittet i KIDS materialet). Overvej jeres regler og rutiner: hvornår det er vigtigt at børnene er stille, skal vente, spise noget bestemt?
- **Børnefællesskabet:** Hvordan kan I i højere grad understøtte børnenes muligheder for at knytte sig til andre børn og danne venskaber? Hvordan kan I generelt have mere fokus på børnefællesskabet og legerelationer? Overvej, hvornår børnene har brug for hjælp til legen. Overvej også hvordan I fordeler jer – fx på legepladsen – og hvordan børnene kan fordeles mere mellem de voksne. Hvilke voksne gør hvad? Hvordan sikrer vi høj kvalitet for alle børn hele dagen?
- **Legeområder:** Sæt gerne gang i flere legeområder og fælles aktiviteter fx udenfor. På den måde kan I facilitere lege og sætte gang i legeområder og få plads til fx konfliktløsning.
- **Konflikter:** Dialoger med børn om konflikter har betydning for børns udvikling af empati og selvregulering. Kan I være mere på forkant? Hvordan fordeler I jer på legepladsen så I har overblik over konflikterne? Hvordan kan I i højere grad sætter gang i de forskellige legeområder (brug fx legemanuskripter) eller et sted som fodboldbanen. Kunne børnene hjælpes til at forstå hinandens perspektiver med hjælp fra en anerkendende voksen? Eller inspireres til leg, så de ikke forbliver i konflikten? Arbejde med at sætte ord på og ikke selv være dommer i konflikten.
- **Gerne mere længerevarende trøst og fysisk berøring:** fx beroligelse af børn der er kede af det. Tag børnene mere på skødet, ae dem. Kan I gøre mere af dette? Vær opmærksom på om børnene trøstes helt færdige når de er kede af det.

3. Leg og aktivitet

For at kunne udvikle sig har børnene brug for at lege med andre børn og for at blive mødt af nærværende voksne. Der skal være tilbud om aktiviteter og gode lege- og læringsmuligheder. Noget at være sammen om i et fælles tredje. Børn lærer og udvikler sig gennem leg med hinanden og gennem aktiviteter, der tager udgangspunkt i barnets interesser, alder og udvikling sammen med andre børn og med voksne. Hvordan voksen kommunikerer og interagerer med børn i samspil fra den helt tidlige barndom med de fysiske læringsmiljøer (bøger, legesager), er essentielt for børns læring og udvikling. Der skal derfor være tilbud om aktiviteter og gode lege- og læringsmuligheder i institutionerne. (KIDS, s. 44)

Observationer og refleksioner – leg og aktivitet

Børneinitieret leg og aktiviteter

Børnenes frie leg får plads i Skovhuset. Særligt om morgenen indtil der skal ryddes op og spises. Udenfor er der også plads til børnenes frie leg, hvilket særligt fungerer godt for de børn, der selv kan facilitere en leg og fortsætte på trods af konflikter. Børnene har meget frihed. Der er børn, der ikke er med i fællesskaberne. Der er børn der har brug for mere guidning.

Der observeres af og til eksempler på, at børnene støttes i legen fx ved fri leg indenfor, hvor de voksne leger med børnene eller er opmærksomme på børnenes leg. Her inkluderes flere i en fælles leg med samtale. Det ville højne kvaliteten og børnenes udviklingsmuligheder, hvis der var flere af disse eller lignende eksempler, hvor de voksne handler ud fra børnenes spor. Hjælp også gerne børnene ved at dykke ned i Demokrati og indflydelse: Kunne dørene åbnes mere op på en dag som denne? Så man kunne lege inde? Og på tværs af stuerne, hvor de voksne sætter gang i legeområderne.

Vokseninitieret leg og aktiviteter

De voksne skaber indhold i dagen for børnene fx med teater, spil, tegning, sang- og sanslege, som børnene er optagede af. Børnene kan ofte selv vælge, hvad de vil lave, men de skal fx deltage i samling, spisning. Der stilles en del krav til børnene i forbindelse med rutinesituationer som nogle børn har svært ved at honorere. Fx at være stille i flere minutter, stå på række og vente for at vaske fingre og på at komme ud. Et par drenge står og råber umotiveret – kan de magte at være i rammerne? Oplever I selv modstand fra børnene på dette område?

Indenfor aktiviteterne er de voksne optagede af der noget indflydelse. Er børneperspektivet og viden om børns læring og udvikling en del af en bevidst planlægning og pædagogisk retning her? Fx under spisning, hvor det mest handler om at være stille og få spist. Hvad er jeres overvejelser om valgfrihed i aktiviteter eller medbestemmelse omkring regler, som I ikke hele tiden virker enige i. Nogle voksne lader fx børnene lege med vand udenfor – andre irttesætter børnene for det samme.

Anbefalinger og spørgsmål til refleksion:

Med henblik på at højne kvaliteten yderligere anbefales det særligt at arbejde med:

- **Aktiviteter og fri leg:** Der vil i altid være tale om individuelle vurderinger fra personalet i den enkelte situation, og fra barn til barn, når det vurderes hvor stor valgfrihed der skal være. Men som rapporten peger på, kan der med fordel dykkes dybere ned i dette punkt, og se nærmere på organiseringen, den daglige struktur, regler og rutiner for at undersøge om der kan skabes mere indhold i dagen. Både i forhold til vokseninitierede aktiviteter og igangsættelse af lege med plads til leg, hvor børneperspektivet kan imødekommes. Kommer I til at overse venskaber og legemuligheder, når børnene skal være på bestemte stuer eller når der ikke i højere grad igangsættes lege udenfor?
- **Meningsfulde aktiviteter og børneperspektivet:** Overvej, hvornår børnene kan holde til mere og hvorvidt de finder aktiviteten eller hverdagsrutiner meningsfuld. Dyk ned i punktet *Demokrati og indflydelse*. Kunne I lave flere fælles aktiviteter med endnu mere plads til kontakt, fælles oplevelser og dialoger? Dagen er præget af rutiner og skal-ting: toiletbesøg, måltider, om børnene skal være ude eller inde. Det kan med fordel overvejes, hvordan dagen kan struktureres og organiseres ud fra fælles pædagogiske overvejelser og med børneperspektivet og legen for øje.
- **Hjælp til inddragelse:** Er I opmærksomme på at se de børn, der ikke af sig selv opsøger aktiviteterne eller voksenkontakt? Er der konflikter i børnegruppen, som I ikke får øje på? Eller på legepladsen, hvor der kan sættes mere gang i I flere legeområder? På den måde kan I facilitere lege og sætte gang i legeområder og få mere plads til fx konfliktløsning og det socio-emotionelle område.
- **Leg, leg, leg:** Kunne I give legen endnu mere plads? Tænk gerne bredt i legeformer: rollelege, regellege, konstruktionslege, fantasilege, fysisk udfordrende lege. Fokuser på muligheder for at lade legetøj stå fremme, så legen kan fortsættes. Skab tid og plads til børnenes længerevarende lege og hjælp dem i gang i de forskellige legeområder. Kan I være mere aktive i forhold til at facilitere og udfordre legen, hvis der er behov for det, fx i forhold til at støtte børn, der har svært ved at lege eller ofte kommer i konflikt?

Den inderste ring

Den inderste ring indeholder seks forskellige områder, der har betydning for børns udvikling af sprog, opmærksomhed og selvudvikling. Ligeledes for børnenes muligheder for socio-emotionel udvikling, for deres forståelse af og kritisk forholden sig til omverdenen samt deres mulighed for deltagelse og indflydelse på dagligdagen i børnehaven.

4: Socio- emotionel udvikling

Børns evne til at kunne udvise næstekærlighed (det at kunne sætte sig i andres sted og handle derefter) stiger i takt med barnets evne til at genkende sig selv som sig selv. De børn der således tidligst udvikler evnen til selvbevidsthed (at vide, hvem man er som person), er også de børn, der tidligst udviser social adfærd overfor andre mennesker. (KIDS, s. 48)

Overordnet indtryk

Under dette område fremhæves det, at de voksne jævnligt er kærlige, omsorgsfulde, kommunikerende og imødekommende overfor børnene.

Der kan med fordel arbejdes videre på den mere verbale del af dette område ved generelt at prioritere interaktionen og "væren" sammen med børnene – og blive i følelsen når den er der. Her kan der arbejdes med at være mere opmærksom på barnets følelser, intentioner og udtryk ved at sætte ord og kropsligt udtryk på disse - samt at give børnene endnu mere spejling, nærhed og mere kropskontakt.

5: Demokrati og deltagelse

Muligheden for selv at være aktiv og selv at skabe mening i en aktivitet bliver en vigtig erfaring. Indflydelse er ikke et individuelt anliggende. Det skal anskues i en solidarisk forbindelse med fællesskabet, hvor pædagogiske intentioner balanceres med børnenes perspektiv og engagement. (KIDS, s. 50)

Overordnet indtryk

Under dette område fremhæves, når de voksne stiller aktiviteter til rådighed, som børnene ser ud til at finde meningsfulde (fx teater, spil). Der kan med fordel arbejdes videre på at skabe flere fælles aktiviteter og overveje børnenes indflydelsesmuligheder ved at inddrage børneperspektivet endnu mere. Følg børnenes spor, hav fokus på at igangsætte legeområder eller aktiviteter, som gruppen "kalder på" eller børnene selv foreslår. Det kan også generelt være en fordel at genoverveje strukturer, rammer og regler og have faglige diskussioner om hvad der giver mening i forhold til at højne den pædagogiske kvalitet her. Overvej hvor børnene kan få indflydelse? Hvorfor har vi de regler og den struktur som vi har? Hvad kan man selv bestemme som barn i Skovhuset? Fx om man vil være inde eller ude= Spørg gerne børnene selv, hvad de tænker.

6: Erfaringsdannelse, kreativ og kritisk tænkning

Læring og udvikling handler om at tilegne sig kendskab til de kulturelle redskaber og værktøjer, der er en del af det samfund og den kultur, som man fødes ind i. Børnene i børnehaven skal lære det omgivende samfund at kende gennem selv at erfare, opdage, eksperimentere og på denne baggrund tage kritisk stilling med henblik på at kunne være med til at udvikle og forandre de fælles livsbetingelser. (KIDS, s. 54)

Overordnet indtryk

Under dette område fremhæves forskellige aktiviteter og materialer på matriklen (fx sansning, teater, kort, iPad, bøger, legetøj, spil osv) hvorigennem børnene ofte har mulighed for erfaringsdannelse. Det gælder også når de voksne fortæller (om alt muligt), når voksne læser højt, taler om indholdet og i de udvidende dialoger med børnene med flere led (fx som det sås under spisning). Det er her, de åbner hinandens verden og børnene gives en bred erfaring med omverden. For at støtte børnene i udviklingen af evnen til at kunne tage kritisk stilling, anbefales det, at der arbejdes med faglige refleksioner over: dagens struktur, rutiner og vokseninitierede aktiviteter for at få plads til: fælles oplevelser, børnenes perspektiver, at følge børnenes spor, hvor børnene opfordres til at tage kritisk stilling, hvor der gøres mere plads til børneinitieret leg med voksenstøtte samt åbenhed overfor for børnenes oplevelser, perspektiver og ideer.

7: Selvet og kroppen

Selvet er den måde, som vi oplever os selv på, forskelligt fra andre menneskers selv'er, og med et eget indre liv, der eksisterer over tid. En anerkendende relation er grundlaget for udvikling af selvet. Centralt står forholdet mellem nærhed/intimitet og adskilthed; at den enkelte person kan opleve nærhed og fællesskab i relationen, men samtidig kan være en adskilt person med ret til sine følelser, oplevelser og synspunkter. (KIDS, s. 54)

Overordnet indtryk

Under dette område fremhæves det, at børnene har mulighed for forskellige sanseoplevelser og bruge kroppen motorisk. Fx med de gode motoriske muligheder som fx legepladsen kan give eller dans fra morgenen af, sanseøvelse før maden (hvor de skal mærke efter i kroppen). Derudover fremhæves kommunikationen mellem børn og voksne, som – når den prioriteres - tager afsæt i kærlig og ægte interesse for det enkelte barn.

For at understøtte dette område kan der med fordel arbejdes videre med at prioritere tiden til mødet med, samtaler med og bare "væren" med børnene på deres præmisser ved at følge deres spor. Her kan der særligt fokuseres på anerkendelse i praksis – fx igennem at sætte ord på barnets følelser og oplevelser og lade dem få endnu mere øje på sig selv og hinanden i børnefællesskabet - som individer med ret til egne følelser, oplevelser og synspunkter.

8: Kommunikation og sprog

Den sproglige udvikling er en betydningsfuld faktor for senere skolesucces og for social deltagelse. Børn udvikler sprog gennem det sociale samspil. Det sociale samspil er væsentligt for mennesker, og sproget er en måde at være social på. Kontakten og kommunikation med voksne er vigtig for den sproglige læring og udvikling - kommunikation på barnets præmisser, både hvad angår alder og udvikling og i forhold til at følge barnets udspil og interesser. (KIDS, s. 58)

Overordnet indtryk

Under dette område fremhæves, de steder hvor der er et godt sprogmiljø med materialer til rådighed og gode betingelser til stede for kommunikation. Der observeres samtaler med turtagning over flere led. Der kan med fordel arbejdes videre med området ved at prioritere samtalerne med børnene i langt højere grad. Overvej, hvordan der kan skabes mere rum for situationer, hvor samværet og kommunikationen med børnene går forud for rutiner. Hvor det er nok bare at være - og hvor der tages afsæt i interesse for det enkelte barns oplevelser, inputs og perspektiver i samtalen - så de voksne ikke fremtræder som dem, der har det endelige og rigtige svar. Dette inkluderer også at sætte ord på barnets følelser og oplevelser og dermed lade dem få endnu mere øje på hinanden i børnefællesskabet.

9: Opmærksomhed

Samvær med vedvarende fælles opmærksomhed kendetegner læringsmiljøer af høj kvalitet. Gennem fælles opmærksomhed sammen med andre får barnet erfaringer med andres tankegang og forståelser, og barnet udvikler sig sammen med andre, der har andre erfaringer end en selv. Nærværende voksne er en forudsætning for barnets læring og udvikling. Grundlaget for fælles opmærksomhed er nærvær og fokuseret opmærksomhed. (KIDS, s. 60)

Overordnet indtryk

Under dette område fremhæves, når de voksne prioriterer samtalen med børnene – fx underspising. I kan med fordel være mere opmærksomme på, at målet om at gennemføre fx rutinesituationer ikke bliver mest på de voksnes præmisser og på bekostning af den pædagogiske kvalitet samt at skabe fælles opmærksomhed på legepladsen, så der ikke bliver for megen lediggang. Der kan her med fordel arbejdes videre på fælles fokuseret opmærksomhed, hvor udgangspunktet tages i en leg der sættes i gang af en voksen eller i det, som børnene selv leger og tager initiativ til.

Afslutning

Denne rapport har redegjort for både styrker og udviklingsmuligheder i Skovhuset på baggrund af 7 timers observation med KIDS og en faglig vurdering. Dette giver et afsæt til – for både ledelse og personale - at overveje hvilke områder, der skal arbejdes særligt med fremover.

Selvfølgelig anbefales det, at I fortsætter det gode arbejde, som allerede udføres (og som scorer højt i KIDS), da dette allerede er med til at højne den pædagogiske kvalitet.

Som det også fremgår af rapporten, vurderes det, at den pædagogiske kvalitet kan højnes yderligere ved at arbejde med - og reflektere over - følgende områder:

- **Relationer og socio-emotionel udvikling: anerkendelse, konflikthåndtering, børnefællesskabet, sætte ord på følelser**
- **Leg og aktivitet**
- **Demokrati og deltagelse: børnenes indflydelse**

Dyk ned i de enkelte områder og items og igennem faglige refleksioner og beslutninger kan I blive enige om, hvad I vil bevare af det nuværende, og hvad I vil ændre. Herudfra udarbejdes en handleplan for de enkelte områder: hvordan og hvornår I vil arbejde med punkterne - samt hvordan og hvornår I vil evaluere indsatsen?

I kan med fordel informere forældrene om KIDS evalueringen og involvere dem i arbejdet med jeres udvalgte opmærksomhedspunkter. Derudover anbefales det, at I indhenter børnenes perspektiver, så deres stemme også kommer med når der arbejdes med at højne kvaliteten for deres levede liv i Skovhuset.

Er der behov for uddybning – eller hjælp til det videre arbejde – kan I kontakte pædagogisk konsulent Bodil Meineche eller ekstern KIDS konsulent Susanne Skaanning.