

Natura 2000-handleplan 2016 – 2021

2. planperiode

Lundby Hede, Oudrup Østerhede og Vindblæs Hede

Natura 2000-område nr. 19

Habitatområde H21



Kolofon

Titel:

Natura 2000 handleplan 2016-2021
2. planperiode
Lundby Hede, Oudrup Østerhede og Vindblæs Hede
Natura 2000-område nr. 19
Habitatområde H21

Ansvarlige myndigheder:

Aalborg Kommune
Park og Natur
Stigsborg Brygge 5
9400 Aalborg
www.aalborgkommune.dk

Vesthimmerlands Kommune
Teknik & Økonomiforvaltningen
Natur, Miljø og Sekretariat
Himmerlandsgade 27
9600 Aars
www.vesthimmerland.dk

Copyright:

Aalborg Kommune
Vesthimmerlands Kommune

Sprog:

Dansk

Dato:

21. februar 2017

Forsidefoto: Skrænter i Aalborg Kommune ved Bruså. Fotograf: Catrine Grønberg Jensen

Må citeres med kildeangivelse

Indholdsfortegnelse

Resumé	4
Baggrund	5
Redegørelse for gennemførelse af seneste handleplan	7
Indsatser fordelt på aktør	9
Prioritering af den forventede indsats	10
Forventede initiativer og plan for interessentinddragelse.....	11
Bilag 1: Naturtyper og arter på udpegningsgrundlag for H 21	12

Baggrund

Naturstyrelsen (nu Miljøstyrelsen), har udarbejdet Natura 2000-planer for de 252 udpegede beskyttelsesområder, som indgår i den danske del af det europæiske Natura 2000-netværk. Planerne beskriver målene for det enkelte beskyttelsesområde og fastlægger de indsatser, der skal ske inden for planperioden 2016–2021. Natura 2000-planerne kan ses på Miljøstyrelsens hjemmeside: <http://svana.dk/natur/natura-2000/natura-2000-planer/natura-2000-planer-2016-21/>

Natura 2000-planerne 2016-2021 har fokus på:

- Sikring af naturpleje
- Færdiggørelse og sikring af indsats fra planperioden 2010-2015
- Sammenhæng i naturen
- Levesteder for ynglefugle og bekæmpelse af invasive arter.

Ud fra Natura 2000-planerne har kommunerne udarbejdet kommunale handleplaner, som skal medvirke til at gennemføre Natura 2000-planerne for de enkelte områder. Denne handleplan er udarbejdet af Aalborg Kommune og Vesthimmerlands Kommune, på grundlag af Natura 2000-plan for område nr. 19 Lundby Hede, Oudrup Østerhede og Vindblæs Hede.

Hver kommune er ansvarlig for de dele af handleplanen, der vedrører kommunens geografiske område. Planlægningen for de skovbevoksede, fredskovspligtige arealer varetages dog af Miljøstyrelsen og gennemføres hvert 12. år. Skovhandleplaner 2010-21 gælder således fortsat. Kommunerne og Miljøstyrelsen er hver især ansvarlige for, at handleplanerne gennemføres inden udgangen af år 2021.

Offentlige lodsejere, som ejer arealer i et Natura 2000-område, kan vælge at gennemføre Natura 2000-planen direkte i egne drifts- og plejeplaner. Der er ikke offentligt ejede arealer i område 19.

Den lovgivningsmæssige baggrund for handleplanerne findes i miljømålsloven (lovbekendtgørelse nr. 119 af 26. januar 2017 med senere ændringer), bekendtgørelse om kommunalbestyrelsernes Natura 2000-handleplaner (bekendtgørelse nr. 944 af 27. juni 2016) og bekendtgørelse om tilvejebringelse af Natura 2000-skovplanlægning (bekendtgørelse nr. 946 af 27. juni 2016).

Den kommunale handleplan skal ifølge lovgivningen indeholde:

- En prioritering af kommunalbestyrelsens forventede forvaltningsindsats i planperioden på baggrund af en opgørelse af behovet for konkrete forvaltningstiltag
- De forventede initiativer, som kommunalbestyrelsen vil tage for at gennemføre Natura 2000-planen, herunder en plan for interessentinddragelse.
- En oversigt over fordelingen af indsatsen mellem kommunale myndigheder, Miljø- og Fødevareministeriet og offentlige lodsejere.
- En redegørelse for gennemførelsen af handleplanen for den forudgående 6 års periode, der gør det muligt at vurdere, i hvilket omfang Natura 2000-planen for den forudgående periode er gennemført.

Handleplanen skal være så konkret, at dens gennemførelse kan vurderes. Dog må handleplanen ikke foregribe det præcise indhold af de aftaler eller afgørelser, der træffes i forhold til den enkelte lodsejer i forbindelse med gennemførelsen af handleplanen.

De kommunale handleplaner skal i samspil med vandplanlægningen realisere Natura 2000-planen, for så vidt angår vandbehov for de naturtyper, som er direkte afhængige af et vandøkosystem. Natura 2000-planens mål om forbedret vandkvalitet i større søer, vandløb, fjorde og kystvande realiseres gennem indsatsen i vandområdeplanlægningen, og skal ikke indgå i de kommunale Natura 2000-handleplaner.

Strategisk Miljøvurdering

Den kommunale Natura 2000-handleplan er som udgangspunkt omfattet af krav om miljøvurdering i henhold til lov om miljøvurdering af planer og programmer (jf. lovbek. nr. 1533 af 10. december 2015). For samtlige statslige Natura 2000-planer er der foretaget en strategisk miljøvurdering. Handleplanerne har et indhold, der ikke adskiller sig fra de oplysninger, som allerede er givet i de miljøvurderede Natura 2000-planer.

Da handleplanen ikke sætter nye rammer for fremtidige anlægstilladelser eller yderligere vil kunne påvirke internationalt udpegede naturbeskyttelsesområder væsentligt har kommunerne truffet afgørelse om, at der ikke er behov for en fornyet miljøvurdering.



Overdrev med Plettet gøgeurt i Kyø Dale. Fotograf: Per Egge Rasmussen

Redegørelse for gennemførelse af seneste handleplan

De kommunale handleplaner for første planperiode har været gældende siden udgangen af 2012. Kommunerne har i den mellemliggende periode arbejdet for at gennemføre den indsats, der blev beskrevet i Natura 2000-handleplanen for planperioden 2010-2015.

Nedenstående tabeller viser en oversigt over de realiserede, påbegyndte og planlagte projekter inden for Natura 2000-området.

Tabel 1. Følgende projekter er finansieret via kommunernes egne midler eller DUT-midler:

Aalborg Kommune	Indsats	Realiseret	Planlagt
	Hegning	395 ha realiseret	
	Afgræsning	394 ha realiseret	
	Slæt	16 ha realiseret	
	Afbrænding	27 ha realiseret	
	Tørveskrælning	6 ha realiseret	
	Rydning af opvækst	2 ha realiseret	
	Andre anlæg*	1 ha realiseret	
	Facilitering	30 ha realiseret	
	Problemarter	5 ha realiseret	
Vesthimmerlands Kommune	Hegning	319 ha realiseret	39 ha planlagt
	Afgræsning	318 ha realiseret	39 ha planlagt
	Slæt (hedelyng)	15 ha realiseret	
	Afbrænding	6 ha realiseret	5 ha planlagt
	Rydning af bevoksning	10 ha realiseret	9 ha planlagt
	Rydning af opvækst	122 ha realiseret	9 ha planlagt
	Andre anlæg*	3 ha realiseret	
	Problemarter	120 ha realiseret	

* Etablering af drikkevand mm.

Tabel 2. Følgende projekter er finansieret gennem landdistriktsmidler og faciliteret af kommunerne:

Aalborg Kommune	Indsats	Kommunalt ejet	Privatejet
	Pleje af græs- og naturarealer	0 ha	158 ha
	Hegning	0 ha	0 ha
	Rydning	0 ha	0 ha
	Etablering af optimale vandstandsforhold	0 ha forundersøgelse	0 ha forundersøgelse
Vesthimmerlands Kommune	Pleje af græs- og naturarealer	-	244 ha
	Hegning	-	0 ha
	Rydning	-	0 ha
	Etablering af optimale vandstandsforhold	-	0 ha forundersøgelse

Der er lavet mange nye aftaler om tilskud til pleje af naturarealerne som ikke fremgår af det tilgængelige materiale. Det vurderes, at der er en stigende interesse for Landbrugs- og Fiskeristyrelsens tilskudsordninger i området. Tilskudsordninger vedrørende hegning og rydning har ikke været målrettet heder. Det har derfor for de fleste lodsejere ikke været muligt at søge tilskud.

Tabel 3. Der er iværksat følgende Life-projekter:

Der er ikke iværksat Life-projekter i denne planperiode. Life Aspea, der også dækkede hedepletvinge på de himmerlandske heder blev afsluttet i 2008 før denne planperiode.

Ændring af habitatnatur i 1. handleplan i forhold til nyeste DEVANO kortlægning

I 2010-2012 blev der gennemført en ny og mere detaljeret kortlægning af habitatnatur i samtlige Natura 2000-områder. Handleplanen for 1. planperiode (2010-2015) bygger på kortlægningen fra 2004-2006. De ændringer, der er sket mellem de to kortlægninger, har ikke haft væsentlig betydning for de planlagte tiltag i 1. planperiode for Natura 2000-område nr. 19. Det var i 1. planperiode vurderet, at arealet med habitatnatur kunne øges med op til 10 ha. Med de udførte rydninger vurderes dette mål at være nået.

Tabel 4. Behov for forvaltningstiltag for naturtyperne

Forventede forvaltningstiltag og metoder		Skøn over behov:		
		Igangværende indsats	Ny indsats	Samlet behov for indsats
Lysåbne naturtyper	Rydning af uønsket opvækst	34 ha	Op til 216 ha	Op til 250 ha
	Græsning eller høslæt	727 ha	Op til 173 ha	Op til 900 ha
	Hegning	670ha	Op til 85 ha	Op til 755 ha
	Afskrælning eller afbrænding	31 ha	Op til 96 ha	Op til 127 ha
	Invasive arter	1 ha	Op til 28 ha	Op til 29 ha
Skovnaturtyper uden fredskovs-pligt	Skovnaturtypebevarende drift og pleje	< 1 ha	0	< 1 ha
	Urørt skov			
	Forbedring af hydrologi			
Skovnaturtyper med fredskovs-pligt	Skovnaturtypebevarende drift og pleje	Ca. 4 ha	0	4 ha
	Urørt skov			
	Forbedring af hydrologi			

Kommunerne har ikke nødvendigvis kendskab til alle naturpleje-projekter i Natura 2000 området. Det er derfor muligt, at områder hvor der er igangværende indsats (men hvor der ikke er søgt tilskud) fremgår i tabel 4 som arealer med behov for indsats.

Der er ikke egentlig mulighed for at sammenbinde naturområder i habitatområde 21, da hovedparten af området er kortlagt habitatnatur og omfattet af naturbeskyttelseslovens § 3. De Himmerlandske heder er unik, da hele området er et stort sammenhængende naturområde. Derimod vil det give mening at sammenbinde de 5 adskilte dele af habitatområde 21, så det blev et samlet udlagt naturområde sammenfaldende med det fredede område, hvor kommunerne foretager naturpleje i henhold til fredningskendelsen. Ændring af grænser på habitatområder er ikke en del af naturplanerne, og det kan derfor heller ikke indgå i denne Handleplan.

Tabel 5. Behov for forvaltningstiltag for arter ud over indsatser for naturtyper

Forventede forvaltningstiltag og metoder	Skøn over behov:		
	Igangværende indsats	Ny indsats	Samlet behov for indsats
Restaurering af vandhuller (Aalborg)	-	Ca. 1 stk.	Ca. 1 stk.
Målrettet slet for hedepletvinge på eksisterende og potentielle lokaliteter (Aalborg Kommune). Hvert andet år.	6	Op til 16 ha	Op til 22 ha

Indsatser fordelt på aktør

I Natura 2000-planens indsatsprogram findes for området følgende retningslinjer:

Generelle retningslinjer:

1. Myndighederne tager i deres administration af lovgivningen og deres forvaltning udgangspunkt i målsætningen for det enkelte Natura 2000-område og sikrer dermed en grundlæggende beskyttelse af udpegningsgrundlaget.
2. Der arbejdes for at sikre de lysåbne terrestriske naturtyper en hensigtsmæssig hydrologi, drift og pleje.
3. Der arbejdes for at sikre egnede levesteder for områdets arter.
4. Udvidelse/sikring af levesteder fra Natura 2000-planen 2010-15 afsluttes.
5. For skovnaturtyper skal sikres en skovnaturtypebevarende drift og pleje. I særlige tilfælde kan permanent ophør af drift (urørt skov) være nødvendig for at opfylde direktivforpligtelsen.
6. Indsatser gennemført i 1. planperiode vedligeholdes, f.eks. ved genrydning af arealer, hvor der tidligere har været gennemført en Natura 2000-indsats.

Område specifikke retningslinjer:

1. Der gennemføres en grundlæggende indsats på hedearealer med henblik på forbedring af naturtilstanden ved enten efterfølgende pleje eller periodevis rydning/skrælning/afbrænding.
2. Der iværksættes en bekæmpelse af invasive arter på naturtyperne visse-indlandsklit og revling-indlandsklit med fokus på arealer med en forekomst af invasive arter på over 10 %.
3. Kommunen og offentlige lodsejere skal være særlig opmærksomme på hedepletvinge, som har en væsentlig forekomst i området (jf. områdets målsætning) og er i tilbagegang.

Det er en fælles opgave for kommuner at aftale nærmere på hvilke arealer og i hvilke kommuner, den konkrete indsats skal foregå.

Tabel 6. Fordeling af opgaver mellem handleplanmyndigheder

Indsats		Handleplanmyndighed		Total
		Aalborg Kommune	Vesthimmerlands Kommune	
Afskrælning/afbrænding	Revling- og visse-indlandshede	Op til 75 ha	Op til 21 ha	Op til 96 ha
Udvidelse af levesteder for arter*	Hedepletvinge	Op til 75 ha	Op til 1 ha	Op til 76 ha

* Indsatsen med afskrælning eller afbrænding forventes også at medvirke til udvidelse af levesteder for hedepletvinge.

Prioritering af den forventede indsats

Prioriteringen af den forventede forvaltningsindsats i planperioden skal ske på baggrund af opgørelsen af behovet for konkrete forvaltningstiltag (se tabel 4 og 5). Den nedenstående prioritering vil således afspejle den forventede tidsfølge af indsatsen i forbindelse med de konkrete forvaltningstiltag.

1. prioritet er at sikre fortsat pleje af de arealer hvor en indsats er påbegyndt i 1. planperiode.
 - Opretholdelse af eksisterende naturplejeaftaler
 - Rydning af uønsket opvækst
 - Afskrælning eller afbrænding
2. prioritet er at bekæmpe invasive arter
 - Projekter hvor lodsejere har særligt sårbare naturtyper og arter
 - Projekter med mulighed for ekstern finansiering
3. prioritet er at kontakte private lodsejere for at implementere handleplanen for 2. planperiode og derved sikre eksisterende naturarealer og arter, med fokus på tilstanden i de prioriterede habitatnaturtyper



Afbrænding af Lundby hede. Fotograf: Catrine Grønberg Jensen

Forventede initiativer og plan for interessentinddragelse

Det er Aalborg og Vesthimmerlands Kommunes hensigt at planlægge og udføre projekterne som vist i tabel 6, og i den forbindelse tager kommunerne en række initiativer for at inddrage lodsejere og andre interessenter i projekterne.

Tabel 7 viser kommunernes plan for interessentinddragelse, men der kan ske ændringer, hvis det ønskes af lodsejerne, eller hvis andre forhold taler for det.

Tabel 7. Forventet plan for interessentinddragelse

Projekt navn	Initiativ	Tidsplan	Kommune
Orientering af Grønne Råd om projektstatus	Kommunerne afholder møder mellem 1 og 4 gange årligt	Hele planperioden	Aalborg og Vesthimmerlands Kommune
Orientering af Lodsejerudvalg	Oplæg i forbindelse med møde i udvalget for at orientere om handleplanen og Natura 2000. Der afholdes 2 årlige møder i Lodsejerudvalget som er etableret i forbindelse med fredningen	Hele planperioden. Første møde blev afholdt efterår 2016	Aalborg og Vesthimmerlands Kommune



Udsigt fra Lundby Hede ned til Bruså, med udsigt mod Oudrup hede
Fotograf: Catrine Grønberg Jensen

Bilag 1: Naturtyper og arter på udpegningsgrundlag for H 21

Tabel 8. Naturtyper på udpegningsgrundlaget

Naturtyper

Naturtype nr.	Naturtype	Vesthimmerland	Aalborg	I alt
2310	Visse-indlandsklit	19	16	35
2320	Revling-indlandsklit	285	324	609
2330	Græs-indlandsklit			0
3130	Søbred med småurter			<i>Ikke registreret</i>
3150	Næringsrig sø	0,1		1stk
3160	Brunvandet sø		0,3	2 stk
3260	Vandløb			<i>ej kortlagt</i>
4010	Våd hede	2	4	6
5130	Enekrat	2	5	7
6230*	Surt overdrev	10	31	41
6410	Tidvis våd eng	39	17	56
9190	Stilkege-krat		16	16
I alt		357	413	770

* angiver naturtyper som EU prioriterer at beskytte

Arter

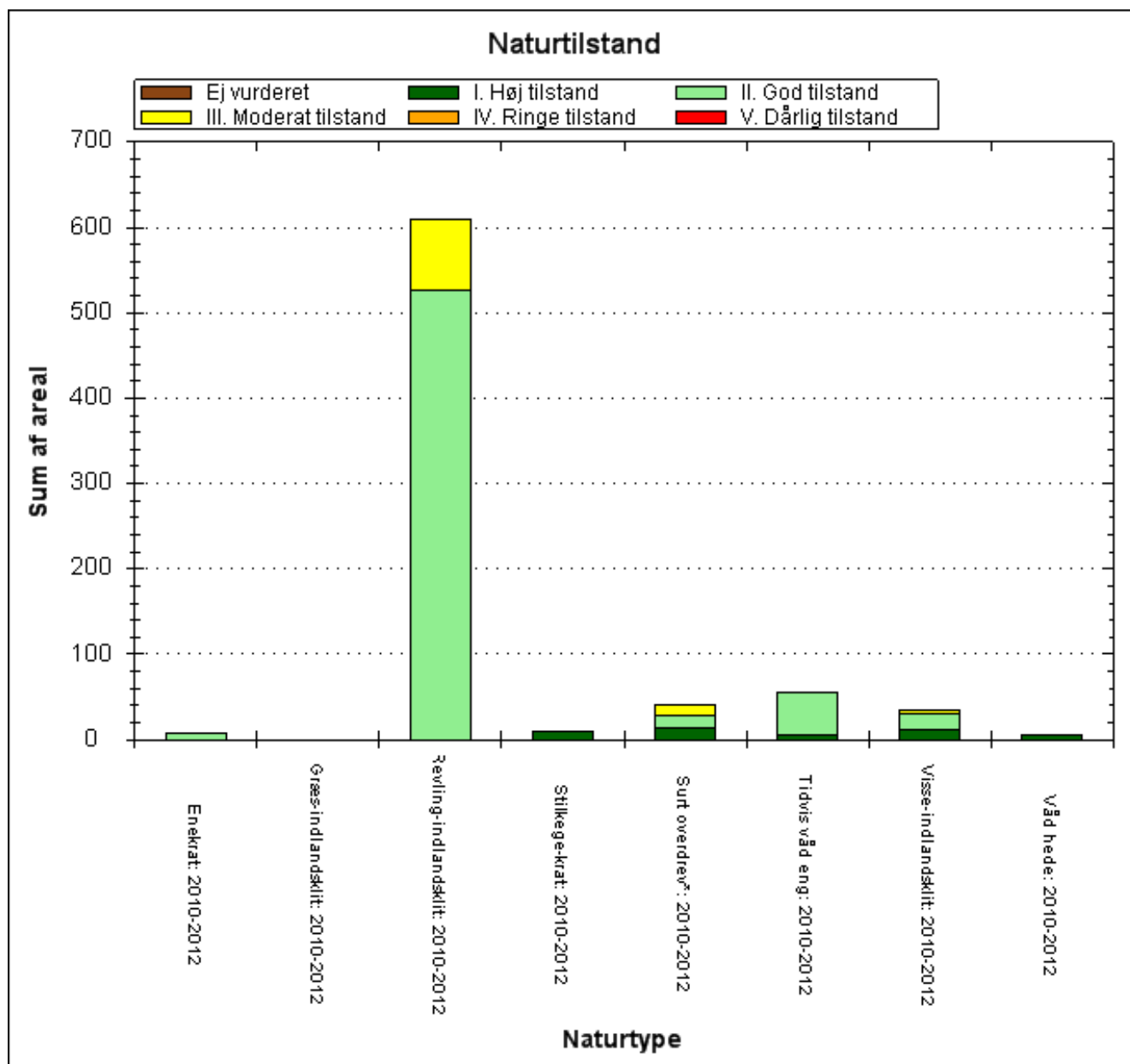
1013	Kildevældsvindelsnegl (<i>Vertigo geyeri</i>)
1065	Hedepletvinge (<i>Euphydryas aurinia</i>)
1096	Bæklampret (<i>Lampetra planeri</i>)



Hedepletvinge på knoldranunkel ved Bruså. Fotograf: Catrine Grønberg Jensen

Naturstyrelsen har foretaget en kortlægning og tilstandsvurdering af følgende naturtyper i Natura 2000-området:

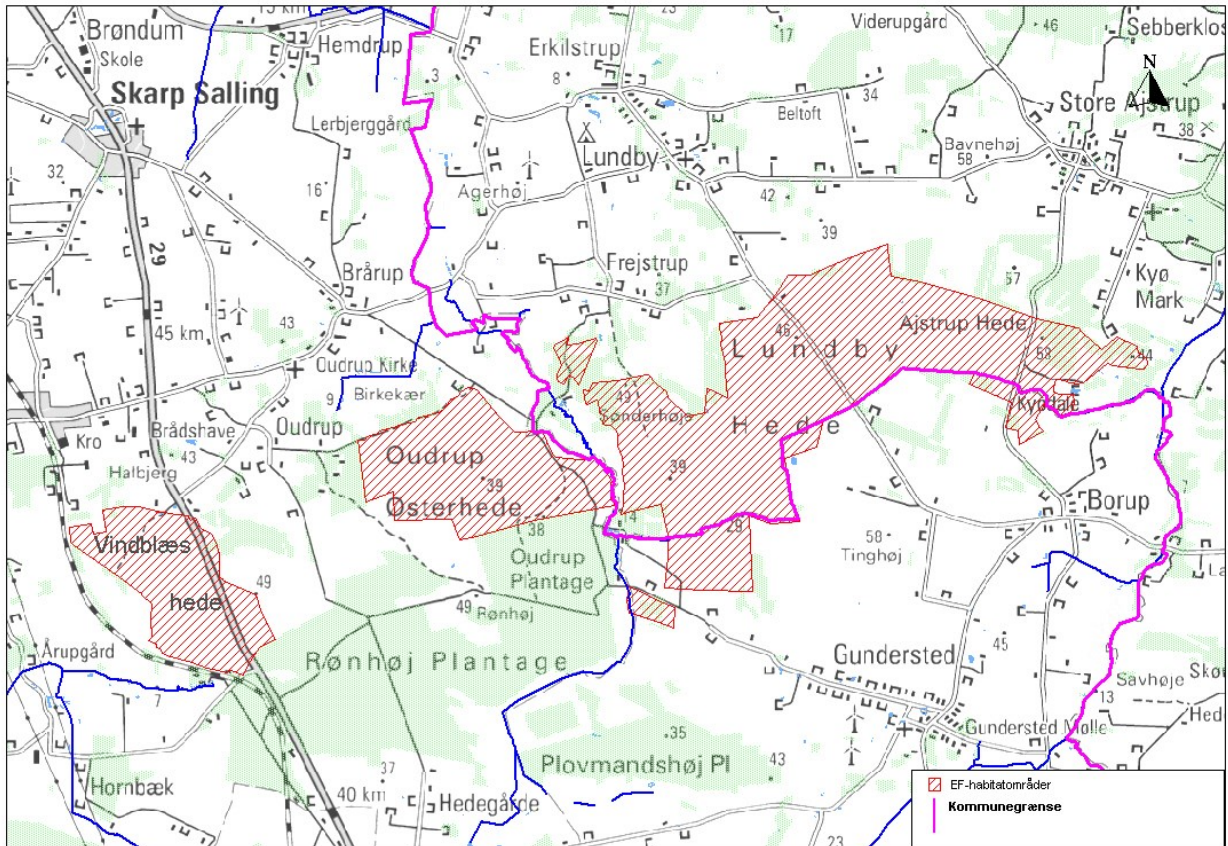
Tabel 9. Naturtilstand/skovtilstand af kortlagte naturtyper angivet i hektar



Desuden er de 3 kortlagte søer i område 19 kortlagt med naturtilstand 1. Høj tilstand.

Det er konstateret god eller høj tilstand på hovedparten af habitatnaturtype arealerne i område 19. Der er dermed også gunstig bevaringsstatus for hovedparten af området i forhold til EU kravene til Natura 2000 området og habitatområdet.

Med de planlagte tiltag i 2. planperiode vil Natura 2000 område 19 komme væsentligt nærmere absolut målopfyldelse.



**AALBORG
KOMMUNE.DK**

