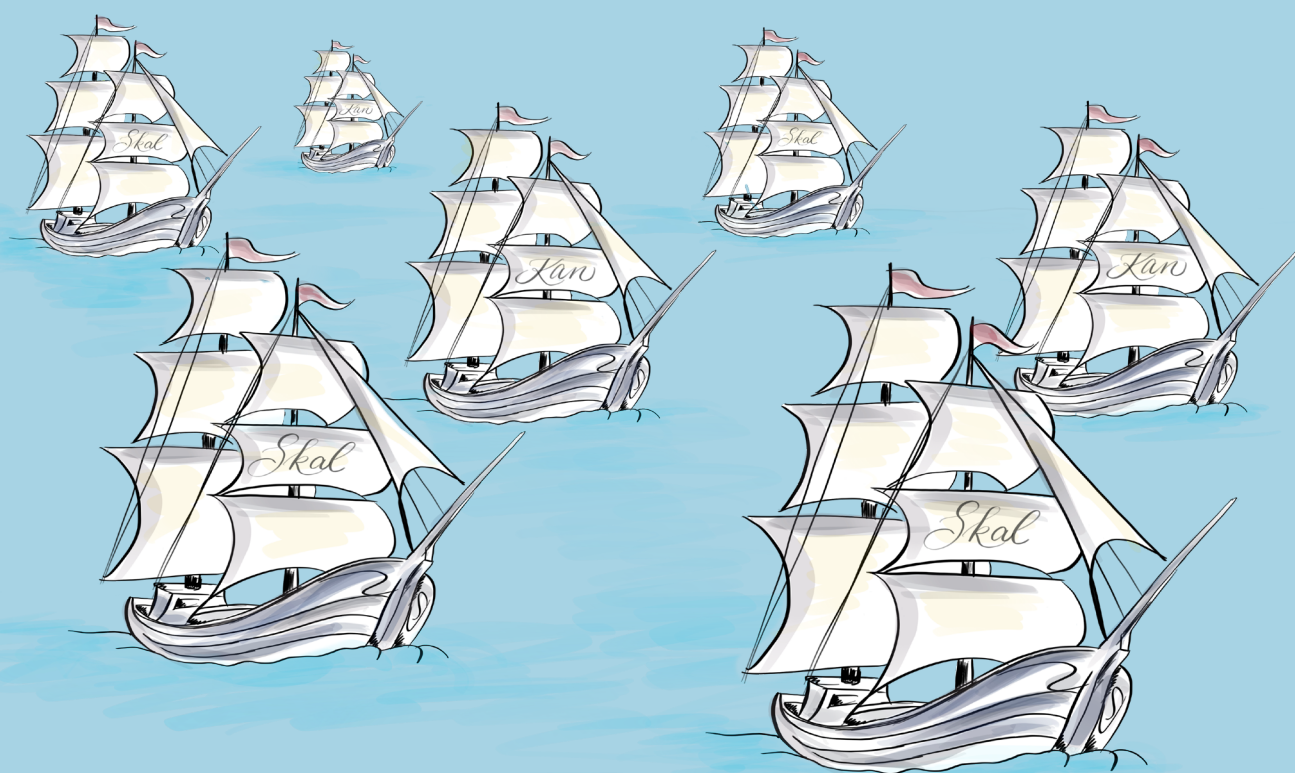
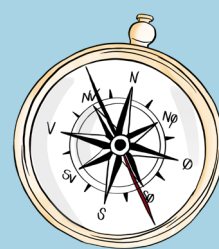


2026-udviklingsplan

Skoler og dagtilbud



Forord	1
SKAL- opgaver	2
1. Kvalitet i dagtilbud.....	2
1.1 Kvalitetsudvikling med KIDS i daginstitutioner og LBO'er.....	2
1.2 Tilsynspraksis i dagplejen med KIDS.....	3
1.3 Kvalitetsløft med KIDS i SFO/LBO	4
2. Inkluderende læringsfællesskaber i dagtilbud	5
3. Sprog og literacy 0-16 år	8
4. Matematik 0-16 år	9
5. Fravær - alle børn i skole	10
6. Styrket indsats overfor flerkulturelle	12
7. Den mangfoldige folkeskole.....	13
8. Sundhed og bevægelse i folkeskolen	15
KAN-opgaver	17
9. STEM-kompetencerne	17
10. Erasmus+	18
11. 21. århundredes kompetencer	19
12. Dreng- og pigetrivsel	19



Forord

Byrådet har netop med udgangen af marts måned 2022 vedtaget den nye Plan- og Bæredygtighedsstrategi for 2022-2025. Heri har Byrådet skitseret værdier og visioner for udviklingen af kommunens kernevelfærdsområder. Byrådets ambitioner på borgernes vegne skal tegnes gennem de mål, som de enkelte politiske fagudvalg beslutter i udviklingsplanerne for hvert enkelt sektorområde.

Hermed præsenteres med glæde og stolthed den samlede 2026udviklingsplan for skole- og dagtilbudsområdet i Vesthimmerlands Kommune. Planen er en fortsættelse af den retning, der blev sat tilbage i 2017 med 2022udviklingsplanen.

2026planen fastholder målet om, at alle børn skal blive så dygtige de kan. Ligeledes arbejdes der fortsat med en tidlig og forebyggende indsats overfor udsatte børn med afsæt i Vesthimmerlandsmodellen og i tråd med målsætningen fra Børne- og Ungepolitikken.

Børne- og Familieudvalget har prioriteret et større råderum til den enkelte skole og institution, så der er færre skal-indsatser. Disse er alle en fortsættelse af igangværende indsatser, hvor det kræver et langt sejt træk at flytte og ændre udviklingen.

Skal-indsatserne består af

- Kvalitet i dagtilbud
- Inkluderende læringsfællesskaber i dagtilbud
- Sprog og literacy 0-16 år
- Matematik 0-16 år
- Fravær – alle børn i skole
- Styrket indsats overfor flerkulturelle
- Den mangfoldige folkeskole.
- Sundhed og bevægelse i folkeskolen

Derudover er der over de næste fire år en række kan-indsatser, som understøttes forvaltningsmæssigt, og som den enkelte skole og institution kan tilslutte sig, hvis det passer ind i den udvikling, de ser sig selv i.

Kan-indsatserne består af

- Udvikling af Science, Technology, Engineering og Math (STEM)
- Udvikling af det internationale samarbejde/udsyn via Erasmus+
- Udvikling af det 21. århundreders kompetencer indenfor innovation, kommunikation, selvevaluering, videnskonstruktion, kollaboration og it og læring.
- Dreng- og pigetrivsel

I Børne- og Familieudvalget vil vi arbejde for at sikre rammerne for at 2026planens mål og indsatser kan føres ud i livet.

Inger Nielsen
Formand for Børne- og Familieudvalget.

1. Kvalitet i dagtilbud.

1.1 Kvalitetsudvikling med KIDS i daginstitutioner og LBO'er

Status

Samtlige daginstitutioner og LBO'er blevet kvalitetsvurderet via redskabet KIDS i 2021. Institutionerne har fået en mundtlig og skriftlig tilbagemelding. Derudover er der udarbejdet en KIDS-rapport på kommuneniveau, der samler alle institutionernes resultater. Denne rapport peger på, at der skal arbejdes med udvikling af to områder:

1. Socio-emotionelle udvikling
2. Demokrati og deltagelse

Dertil er der 28.12.21 kommet en ændring af Dagtilbudsloven. Den indebærer blandt andet et styrket tilsyn med dagtilbud, hvilket afføder en mindre justering af Vesthimmerlands tilsynskoncept, som kan ses i Rammer for tilsyn i dagtilbud i Vesthimmerlands Kommune (Beskrivelse kan ses i anden politisk sag om tilsyn på april mødet 2022).

Mål

1. Styrke børnenes socio-emotionelle udvikling

Som betyder at børnene kan udvikle deres kompetencer ift. selvbevidsthed, til at indgå i sociale relationer, samarbejder, konflikthåndtere, regulering sig selv m.v.

2. At styrke demokrati og børns deltagelse

Som indebærer at børnene kan udvikle deres kompetencer til at give udtryk for egne synspunkter, øve indflydelse og deltage i demokratiske processer

Tiltag

Vi vil arbejde med at udvikle medarbejdernes kompetencer:

- ift. dialog, interaktion og kontakt. Der skal sættes flere ord på børns følelser og oplevelser - specielt i konfliktsituationer, så de voksne hjælper børnene med at forstå sig selv og hinanden
- være endnu mere opmærksomme på at spørge og inddrage børnenes perspektiv og give dem relevant indflydelse – eksempelvis i aktiviteter eller rutinesituationer

Det skal ske via to spor, i form af lederspor til at understøtte medarbejdernes forandringsprocesser og et kompetenceløft for medarbejderne.

Medarbejderudvikling

- Fælles oplæg om børnesyn og læringsforståelse (fundament for arbejdet med socio-emotionel udvikling samt demokrati og deltagelse)
- Tilbydes praksisnære lokale kompetenceforløb for institutioner med udgangspunkt i KIDS ift. socio-emotionel udvikling samt demokrati og deltagelse (evt. v/EMU's praksiskonsulenter). Forløb for institutioner med lav kvalitet har størst prioritet
- Videndelsingsdag for alle pædagogiske medarbejdere (Data fra KIDS er udgangspunkt for temaer)
- Implementering af ICDP, hvor det savnes, herunder videoanalyse (evt. via ICDP, niveau 2 i institutioner med behov herfor)

Lederunderstøttelse

- Opøve brug af kraftfulde spørgsmål til medarbejderudvikling ved at udarbejde fælles redskab i form af refleksionsguide v/arbejdsgruppen
- Styrke kompetencer til ledelse af udviklingsprocesser for medarbejderne
- Kompetence til at se og anvende sammenhænge ml. styrkede læreplan, ICDP, KIDS, kompetencehjul, Nest m.v.
- Ledernetværk: Kvalitetsudvikling sættes på dagsorden til hvert møde. Plan herfor udarbejdes – evt. dagsorden og refleksionskort

Tegn

Medarbejderudvikling:

- at de voksne sætter ord på børnenes følelser, intentioner og behov
- at de voksne er nærværende og lyttende og bliver i interaktionen med børnene
- at det ses i hverdagen at børnene har indflydelse, f.eks. ved at de kan vælge at være inde/ude
- at man hører medarbejdere der stiller spørgsmål til børnene
- at medarbejdere stiller faglige spørgsmål til hinanden

Lederudvikling:

- Understøtter medarbejderes faglige udvikling via værktøjer fra lederudviklingsforløb - eksempelvis kraftfulde spørgsmål
- Bruger ICDP videoanalyse med medarbejderne
- Ledernetværk anvendes til leder- og kvalitetsudvikling

Evaluering

Overordnet

- At hver institution laver en lille narrativ beskrivelse – knytter en lille video eller et billede til - der viser hvordan vi arbejder med de to mål og hvad vi har opnået. Dette videndes på fælles drev til inspiration til alle.
- Det gennemgås ligeledes på den årlige lærings samtale
- At institutioner arbejder med evaluering af områderne - lokale handleplaner

Ved næste kvalitetsundersøgelse ses et løft ift.:

- Socio-emotionelle udvikling
- Demokrati og deltagelse

1.2 Tilsynspraksis i dagplejen med KIDS

Status

Den 28.12.21 kom der en ændring af Dagtilbudsloven. Den indebærer blandt andet et styrket tilsyn med dagtilbud, herunder brug af observationer, uvildighed m.v. Det udløser et behov for justering af dagplejens nuværende tilsynspraksis. I forbindelse med tilsyn i daginstitutioner har dagplejen fået kendskab til kvalitetsudviklingsredskabet KIDS. Da redskabet har følgende fordele ønsker dagplejen at implementere KIDS som en del af tilsynspraksis:

- valid, udviklet til brug i dagplejen, IT-understøttet, underbygger uvildighed mv.
- KIDS vil bidrage til at højne kvaliteten i dagplejen, idet det udvikler læringsmiljøerne, der udgør børnenes betingelser for trivsel, læring, udvikling og dannelse
- mulighed for at styrke kompetencer hos den enkelte dagplejer, ved at anvende redskab til refleksion over og udvikling af egen praksis
- understøtter evaluering og udvikling af arbejdet med de styrkede læreplaner og giver mulighed for kobling til ICDP, VLS samt trivselsundersøgelserne.

Mål

- Styrke kvaliteten af dagplejens læringsmiljøer, så alle børn (ikke mindst børn i udsatte positioner) får de bedste muligheder for trivsel, udvikling, læring og dannelse
- Skabe viden og synlighed omkring dagplejens kvalitet og give mulighed for vidensudveksling ift. "best practice" og behov for evt. fokuserede indsatsområder
- Få implementeret en fælles forståelse for, hvad kvalitet i dagplejen er og hvordan man fremmer kvaliteten – i den enkelte og på tværs af dagplejerne
- Styrke dagplejens faglige kompetencer ved at den enkelte dagplejer får en større faglighed og indsigt i det pædagogiske arbejde, samt en stolthed over det arbejde hun udfører

Tiltag

- Justering af tilsynspraksis i dagplejen i "Rammer for tilsyn i dagtilbud", hvor plan for udførelse og tilbagemelding på tilsyn, opfølgning m.v. fremgår (Disse justeringer kan ses i anden politisk sag om tilsyn på april mødet 2022: Rammer for tilsyn i dagtilbud i Vesthimmerlands Kommune afsnit 6.)
- Udarbejde procesplan for implementering (Start efteråret 2023.) Kompetenceløft til dagplejepædagogerne med KIDS-certificering i 2022.
Info til dagplejeren og KIDS på kvartalsmøder (Foråret 2023)
Brug af video til at synliggøre og udvikle pædagogisk praksis integreres i tilsyn

Tegn

- At kvaliteten i dagplejen højnnes på sigt
- Den enkelte dagplejer kan se meningen med at benytte redskabet og kan se en sammenhæng til det øvrige materiale der arbejdes med i dagplejen.
- At dagplejeren kan bruge materialet og tilbagemeldingerne til refleksion og udvikling i egen dagpleje
- At materialet bidrager til at skabe fokus på udvikling i legestuerne.
- Udvikling og fokus på udarbejdelse af handleplaner
- Mere brug af konstruktiv feedback

Evaluering

- Hvordan KIDS er implementeret og anvendes systematisk til kvalitetsudvikling og dets effekt ift. kvalitetsudvikling
- Hvordan KIDS til kvalitetsløft via styrkede resultater i enkelte dagpleje og i kommunerapporter

1.3 Kvalitetsløft med KIDS i SFO/LBO

Status

I Danmark er der en lang tradition for, at børn og unge går i SFO og tilbuddene har stor indflydelse på børn og unges trivsel, udvikling, dannelse og læring. Fokus på begrebet kvalitet i SFO har desværre været fraværende på den nationale og kommunale dagsorden. En skoledagsorden har flere steder været i forgrunden, mens fritidsbegrebet- og pædagogikken er kommet i anden række. Danmarks Evaluerings Institut (EVA) har i den forbindelse iværksat undersøgelser af kvalitet i SFO'er og redskaber til udvikling heraf.

Ud fra den sammenhæng, ønskes det at styrke kvaliteten i SFO'erne Vesthimmerlands Kommune endnu mere og understøtte politisk drøftelse heraf.

Mål

- Styrke kvaliteten af SFO/LBO'ernes læringsmiljøer, så alle børn (ikke mindst børn i udsatte positioner) får de bedste muligheder for trivsel, udvikling, læring og dannelse.
- Få implementeret en fælles forståelse for, hvad kvalitet i SFO'erne er, og hvordan man fremmer kvaliteten – i den enkelte SFO/LBO og på tværs af LBO/SFO'er
- Styrke SFO/LBO-personalets faglige kompetencer
- Kvalitet i SFO sættes på den kommunale og politiske dagsorden (Kommunerapport)

Tiltag

- Udvælgelse af relevant redskab til kvalitetsudvikling. Der peges på KIDS-fritid som eneste nuværende valide redskab.
- Alle SFO'er og LBO'er arbejder systematisk med online kvalitetsudviklingsredskabet "KIDS Fritid"
- Interne SFO-rapporter og udviklingsplaner drøftes på læringssamtaler med Skole- og

dagtilbudschef og medvirker til udvikling af kvalitet i SFO/LBO'erne

- KIDS kommunerapport fremlægges og behandles på Børne- og Familieudvalgsmødet i 2023 og 2025

Plan for arbejdet med KIDS 2022-2026:

- 2022/2023 - Forår 2023 – kompetenceløft til medarbejdere og ledere om "KIDS Fritid" Ledere uddannes i vurderinger med KIDS-fritid
- 2023/2024 – efterår 2023: ekstern kvalitetsundersøgelse v/KIDS konsulent og udarbejdelse af interne SFO-rapporter, mundtlig tilbagemelding og udviklingsplaner. SFO-kommunerapport til BFU
- 2024/2025. Der arbejdes selvstændigt med kvalitetsudvikling- og undersøgelse med KIDS Fritid i SFO/LBO'er.
- 2025/2026 - efterår 2025: ekstern kvalitetsundersøgelse v/KIDS konsulent og udarbejdelse af interne SFO-rapporter, mundtlig tilbagemelding og udviklingsplaner. SFO-kommunerapport til BFU Der arbejdes selvstændigt med kvalitetsudvikling- og undersøgelse med KIDS Fritid i SFO/LBO'er

Tegn

- Leder og personalet arbejder systematisk med KIDS til udvikling af læringsmiljøerne
- Der tales om kvalitet i SFO/LBO'er og på ledermøder
- Der er ejerskab til at højne kvaliteten i SFO/LBO
- KIDS og kvalitet drøftes på læringsamtalerne
- Kvaliteten af læringsmiljøerne er øget ved kvalitetsundersøgelse i 2025

Evaluering

- Evaluering på ledermøde om KIDS anvendes systematisk til kvalitetsudvikling, herunder om der er iværksat arbejdet med udviklingsplaner
- Hvordan bidrager KIDS til kvalitetsløft via resultater i SFO- og kommunerapporter 2025

2. Inkluderende læringsfællesskaber i dagtilbud

Status

I Danmark vokser ca. 20% af alle børn op i omstændigheder, der påvirker deres udviklingsmuligheder, på måder som gør det vanskeligt for dem at klare sig i skole- og uddannelsessystemet og har konsekvenser langt ind i voksenalderen ift. erhverv, præstationer og relationer. Seneste vurdering (ultimo 2021) af børnenes udvikling i Vesthimmerlands Kommunes dagtilbud viser, at ca. 15 % af børn i dagtilbud ser ud til at være mere end et ½ år forsinket i deres udvikling. Kvalitet tidligt i børnenes liv i dagtilbud og inkluderende fællesskaber har positiv betydning for børnenes læring, udvikling og trivsel og er derfor på både på den nationale og de kommunale dagsordener.

Desværre ses antallet af børn der segregeres i Vesthimmerlands kommune at være stigende fra 2,85% i 2017 til 4,05% i 2021. Den tiltagende eksklusion bidrager ud over ovenstående menneskelige konsekvenser desuden til øgede økonomiske udgifter.

Salamanca-erklæringen bekendtgør at vores tilbud til børn og unge skal være for alle børn, og Dagtilbudsloven foreskriver, at dagtilbuddene skal forebygge negativ social arv og eksklusion.

Der er således både lovgivningsmæssige, menneskelige og økonomiske incitamenter for at igangsætte indsatser der bidrager til øget inklusion i Vesthimmerlands Kommunes dagtilbud.

Mål

- Styrke alle børns trivsel, læring, udvikling og dannelse ved at børnene inkluderes i eget dagtilbud (§32 tilbud bibeholdes)
- Styrke kvaliteten af de inkluderende fællesskaber i dagtilbud, så flest mulige børn kan inkluderes i eget dagtilbud
- At alle børn i en udsat position opspores tidligt og modtager en virkningsfuld indsats

Tiltag

Inklusion:

- Flest mulige børn inkluderes i eget dagtilbud. Via visitationsproces afgøres det om barnet har behov for tildeling af ekstra ressourcer (10 timer pr. barn)
- Ved behov for revurdering af visitationen for at styrke barnets udvikling udenfor de planlagte visitationsmøder, kan foretages formandsbeslutning.
- Børn inkluderes i eget dagtilbud via lokale Mellemformer eller Nest i Dagtilbud. Behovet for Minigrupperne vurderes løbende i takt med øget inklusion i eget dagtilbud.
- Der implementeres en fællesskabende pædagogisk praksis for at styrke inkluderende fællesskaber for alle børn. Det sker ved, at alle dagtilbud over tid får et kompetenceløft med en Nest-funderet pædagogisk tilgang, hvor hele institutionen arbejder Nest-funderet.
- Brug af Nest-funderet tilgang afprøves med 1 pilot-institution i 2023 via visiterede timer til børn og undervisning samt praksisnære forløb ved CPP. Dette med ønske om at afprøve effekt af Nest.
- Der skal ske en gradvis udrulning for at imødekomme ressourceforbrug i CPP.
- Pilotinstitutionen evaluerer efter ½ år og 1 år, og der tages stilling til i hvilket omfang Nest skal rulles ud i alle dagtilbud.
- Den første visitation til pilot-Nest-funderet dagtilbud foregår med opstart i 2023 (visitationsmøde i dec. 2022)
- Brug af lokalt baserede Mellemformer afprøves fra efteråret 2022 i forhold til børn, der kan være en del af det lokale fællesskab, og institutionen har de nødvendige kompetencer til at løse opgaven. Evaluering heraf efter ½ år og 1 år, og der tages stilling til i hvilket omfang denne inklusionsform skal videreudvikles.
- Kvaliteten i dagtilbud styrkes fortsat via brug af KIDS, VLS (Vi lærer sprog i dagplejen) ICDP m.m.

Tidlig opsporing og indsats:

- Nuværende praksis med tidlig opsporing, via halvårlig vurdering af barnets udvikling og trivsel for alle børn fra 0-6 år samt brug af handleplaner, fortsættes og implementeres
- *1000-dages programmet – En bedre start på livet* – et kompetenceløft for udvalgte dagplejere og pædagoger, der arbejder med 0-2-årige fra udsatte og sårbare familier

Tegn

Inkluderende fællesskaber:

- Der ses et stabilt/ faldende antal børn der indstilles til visitationsudvalget over en årrække
- Kvaliteten i dagtilbud er øget ved næste kvalitetsundersøgelse med KIDS 2026
- Flest mulige børn er inkluderet i eget dagtilbud i 2026 (undtagen §32)
- Alle dagtilbud arbejder Nest-funderet eller med andre former for Mellemformer.

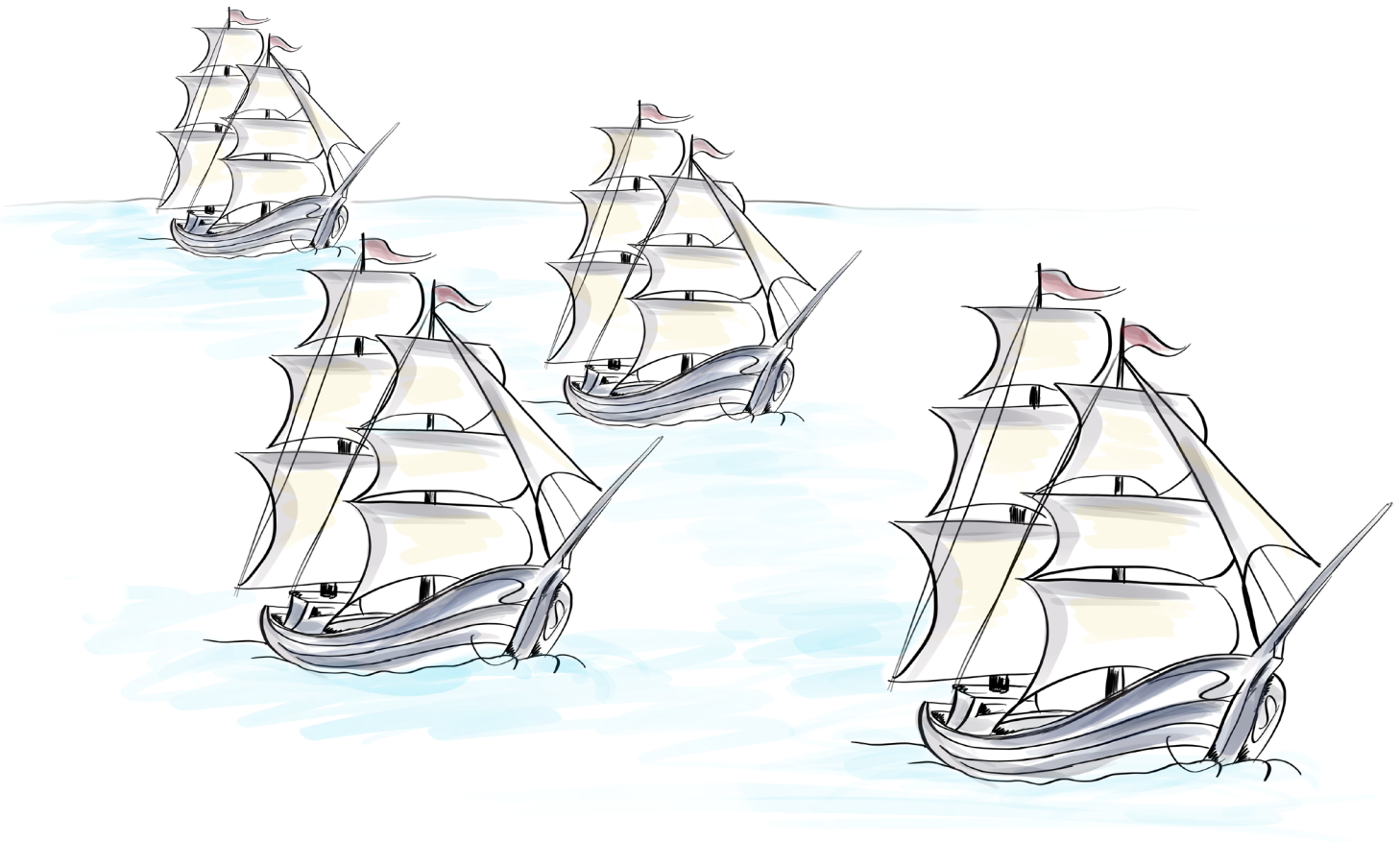
Tidlig opsporing og indsats:

- Børnene opspores tidligere
- Trivselsvurderinger (dagplejen) og Kompetencehjulet (daginstitutioner) bliver anvendt til udarbejdelse af handleplaner for børn i udsatte positioner

- Der arbejdes systematisk med at styrke børnenes trivsel, udvikling, læring og dannelse ud fra handleplaner

Evaluering

- Evaluering af implementeringen den af Nest-funderede fællesskabende pædagogiske tilgang ud fra opsatte evalueringskriterier – herunder også pilot-projekt-institutioner
- Evaluering af lokalt funderede Mellemløberer
- Årlig opsamling på brug af trivselsvurderinger (daglejen), Kompetencehjul (daginstitutioner) og handleplaner til læringsamtaler
- Evaluering af, hvorvidt aftalte indsatser er iværksat og fungerer
- Årlige opgørelser af antal børn der er inkluderet i eget dagtilbud



3. Sprog og literacy 0-16 år

Status

Barnets sprog har en stor betydning for den faglige udvikling senere i skolelivet. Vi ved, at børn i 3-årsalderen med et stort ordforråd ligger over middel i læsning i 6.klasse. Derfor er der behov for højkvalitetsdagtilbud, hvor sprogarbejdet er indtænkt i hverdagens aktiviteter, og der dermed er øget fokus på udviklingen af børns sproglige kompetencer.

Når eleverne går fra indskoling til mellemtrin, skifter fokus fra at lære at læse til at læse for at lære, hvilket er en stor udfordring for mange elever. Derfor er det vigtigt med en indsats på mellemtrinnet og videre op i udskolingen.

Mål

- At højne alle børns sproglige kompetencer i dagtilbud gennem sprogligt stimulerende læringsmiljøer og ved inddragelse af sprogudvikling bl.a. før rutinesituationer
- At have særligt fokus på tidlig opsporing og indsats samt øget fokus på børn i udsatte positioner/tosprogede, for herved at mindske antallet af børn der har behov for en fokuseret eller særlig tilrettelagt sprogindsats.
- Øget fokus på at arbejde med tosprogede i almenundervisningen
- Øget fokus på mellemtrinnets udfordringer, herunder blandt andet skriftlig fremstilling
- At understøtte og udvikle dygtige børn og elever, så de har mulighed for at blive endnu dygtigere.
- Generelt løft af elevernes faglige niveau
- Aktivt arbejde med data, empiri og progression
- Øget positiv forældreinddragelse

Tiltag

- Revidering af den kommunale læsepolitik med tilføjelse af sprogstrategi for dagtilbud.
- Udarbejdelse af fælles tydelige opsporingkriterier for børn i udsatte positioner for dagplejen
- Udarbejdelse af procedure for hvilke indsatser der skal iværksættes, når et barn er opsporet og sikring af, at der følges op på indsatsen
- Øget fokus på opstart og indkøring af flerkulturelle børn og familier i dagtilbud, herunder fælles forståelse af kulturen familierne kommer fra og den kultur de nu indgår i med særligt fokus på sproglig stimulation og udvikling.
- Mere positiv forældreinddragelse med inspiration fra erfaringer omkring projekt Fremskudt forældresamarbejdes Stay-and-play koncept, der styrker forældrenes kompetencer til at understøtte deres børns sproglige udvikling.
- Fokus på at skabe og videreudvikle læringsmiljøer der understøtter og udvikler børnenes sproglige kompetencer i dagtilbud og skoler.
- Kompetenceløft af alle dansklærere på mellemtrinnet i skriftlig fremstilling ved forløb med Bodil Nielsen
- Kompetenceløft af alle pædagoger og lærere i dagtilbud og skoler ift arbejdet med tosprogede
- Udvikling af mellemtrinsmodel med involvering af vejlederne
- Forvaltningens konsulenter bruges i den lokale implementering.

Tegn

- Flere børn scorer alderssvarende eller derover i sprogvurderinger via Kompetencehjulet
- Behovet for særlige tilrettelagte indsatser mindskes.
- Bedre integration og opstart af flerkulturelle familier i dagtilbud
- Alle tosprogede når frem til at kunne følge, forstå og være deltagende i den daglige undervisning
- Der er skabt øget tillid og kommunikation med forældrene.
- Forbedret karaktergennemsnit i 2026 ift. 2021/22- med fokus på årskaraktererne.

- Forældre har fået øget indsigt i, hvordan der arbejdes med literacy og ved hvordan de selv kan understøtte.

Evaluering

- Sprogvurderinger lavet af børnehaver og vuggestuer via Kompetencehjulet.
- Årlige test og prøver, der afdækker elevernes færdigheder på mellemtrinnet.
- Fremskridt på tosprogsområdet evalueres på kontraktholdermøde og i vejledernetværk.
- Gennemgang af karaktergennemsnit med fokus på årskaraktererne

4. Matematik 0-16 år

Status

Der har fra 2018-2022 været iværksat en massiv indsats for at skabe bedre resultater i matematik. Det har sat en positiv udvikling i gang på skolerne. Ledernes bevågenhed, de kompetenceløft, der har været iværksat og det nyetablerede netværk af vejledere bidrager hver især til, at der arbejdes på at forbedre resultaterne i matematik og udmønte Kommunens matematikpolitik i praksis.

Ligeledes har indskolings- og udskolingsmodellerne, hvor vejlederne er med i undervisningen to/en time ugentligt bidraget væsentligt til, at der er en positiv udvikling i gang.

Indsatserne i den nye 2026-plan fortsætter og videreudvikler dette arbejde.

Målsætninger

- At øge fokus på tidlig indsats – allerede før skolestart
- At understøtte en matematikpraksis på skolen, der er i overensstemmelse med Fælles Mål og Vesthimmerlands Kommunes matematikpolitik.
- At understrege det fælles ansvar for, at samtlige elever udvikler gode matematikkompetencer.
- At få alle til at føle ejerskab til intentionerne i matematikpolitikken således at tankerne implementeres helt ud i klasseværelserne

Tiltag

Hen over perioden 2022-2026 iværksættes løbende tiltag, der involverer følgende fokusområder:

- Matematisk opmærksomhed i dagtilbud – som en del af en samlet indsats omkring natur, udeliv og science
- Spændende, varierede arbejdsformer på alle klassetrin, hvor der arbejdes med praksisnære problemstillinger og metoder med en undersøgende tilgang - få matematikken ud af bogen.
- Udvikling af mellemtrins-model, der giver mulighed for at arbejde med differentiering af undervisningen, så alle elever kan arbejde på det niveau der passer den enkelte
- Vejledere fordyber sig i, hvordan man spotter og afdækker udfordringer hos elever med særlige behov og derefter iværksætter indsatser

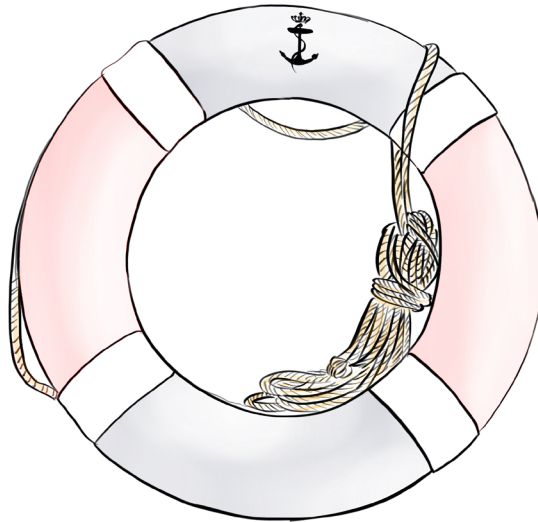
Tegn

- Alle dagtilbud har i 2026 et øget fokus på at arbejde med matematisk opmærksomhed og science
- Alle skoler har i 2026 løftet elevernes niveau, så det fremgår af dataindsamlinger og karaktergennemsnit i forhold til 2021-2022
- Alle skoler laver i 2026 flere forløb, hvor der arbejdes med en undersøgende og praksisnær tilgang til matematik
- Alle skoler arbejder i 2026 med at målrette og differentiere undervisningen, så flest mulige elever bliver så dygtige som muligt
- Alle skoler har i 2026 øget samarbejde mellem ledelse, vejledere og lærere om systematisk

planlægning og evaluering af lokal matematikindsats, brug af vejledere og progression gennem skoleforløbet

Evaluering

- På dagtilbud evalueres vha. spørgeskema og videodokumentation. Desuden fremlægges på ledermøder, hvad der er gjort for at styrke overgangen fra dagtilbud til skole.
- Alle børn på dagtilbud vurderes to gange årligt i kompetencehjulets læreplanstema "Natur, udeliv og science"
- På skoleområdet laves årlige test og prøver, der afdækker elevernes matematiske færdigheder
- Der udsendes i 2026 spørgeskema til alle matematiklærere for at afdække, om den enkelte lærer har ændret sin praksis omkring arbejdsmetoder



5. Fravær - alle børn i skole

Status

Skolerne i Vesthimmerlands Kommune analyserer to gange om året (i november og april) elevernes fravær på baggrund af opgørelser udarbejdet af forvaltningen. Opgørelserne er lavet med udgangspunkt i 10 % fravær og 20% fravær. Skolerne tilkendegiver i deres tilbagemeldinger om de har sager, de ønsker, at forvaltningen skal støtte op om. Forvaltningsstøttede initiativer kan blandt andet være et andet skoletilbud, hvor det er muligt at arbejde med en løsning på fraværet. Det kan være særlig støtte via CPP o.a. Endvidere drøftes fravær i forbindelse med læringssamtalerne mellem skolens ledelse og forvaltningen.

På trods af denne indsats er det ikke lykkedes at nedbringe fraværet.

Arbejdsgruppens undersøgelsesområde er skoleområdet. Der er ikke et lovkrav om at registrere fravær i dagtilbud og fravær i dagtilbud medtages derfor ikke i denne arbejdsgruppe.

Mål

- At nedbringe fraværet
- At få genbesøgt definitionerne af fravær
- At analysere allerede udarbejdede samarbejdsmodeller på tværs af Skole- og Familieafdeling
- Revidere tidligere udarbejdede procedure fra januar 2018 for håndteringen af fraværet i skolerne.
- At få evalueret Task Force, både hos personalet, blandt eleverne, men også hos forældrene.

Tiltag

- Definitionen af de forskellige fraværstyper er beskrevet og kendte.
- Arbejdsgruppen reviderer proceduren for bekymrende fravær udarbejdet i januar 2018
- Skolerne udarbejder lokale procedurer for bekymrende fravær
- Alle skoler har indstillet TEA med alarm ved 10 % fravær.
- To gange om året (november og april) udarbejder forvaltningen fraværslister med elever, der har over 15 % fravær i stedet for som tidligere 10 % og 20 % fravær. Disse lister bruges i forbindelse med læringssamtalerne og skolernes redegørelse for fravær.
- I Vesthimmerlands Kommune gælder følgende som minimum:

Regler i forbindelse med fritagelse.

Skal en elev have fri fra skole i enkelte timer eller enkelte dage, skal forældrene spørge/meddele dette til klasse-/kontaktlæreren. Skal en elev fritages i 5 dage eller mere spørges/meddeles dette til skolelederen. I forbindelse med anmodningen om fritagelse oplyses forældrene om elevens aktuelle fraværprocent.

Bemærkning/anbefaling fra skolen.

Man bør så vidt muligt undgå at bede om fri fra skole. Fravær fra undervisningen sker under forældrenes ansvar. Kun i længerevarende sygdomstilfælde kan der forventes særlige oplysninger vedrørende undervisningens indhold og lektier i fraværperioden – ikke i forbindelse med "ferier" uden for skolens ferier. Der henvises til lektier på AULA.

- Alle skolebestyrelser udarbejder et princip vedrørende fravær
- Task Force evalueres. Dels ved at lærerne og lederne i klassen foretager en evaluering af undervisningens indhold samt ved at forvaltningen forestår elevernes evaluering. Den samlede evaluering bruges i anbefalingerne til hvordan erfaringerne fra Task Force kan implementeres i almenskolen efter skoleåret 2022-2023.
- Gro Emmertsen Lund forestår oplæg for alle medarbejdere i skolerne i august 2022 med udgangspunkt i hendes bogs nye begreb skoleeksklusion.

Tegn

- Skolerne arbejder med at afdække, de elever der har bekymrende fravær inden de får 15 % fravær
- Fremadrettet arbejdes med at afdække 15 % fravær i de to opgørelser (november og april) fra forvaltningen
- Alle skoler har alarm i TEA på 10 % fravær. Medarbejdere og ledelse analyserer årsagen til fraværet og undersøger om der er sammenhænge i fraværet
- Elevfravær eller skoleeksklusion er defineret og medarbejderne i skolerne kender denne
- Elever med fravær over 15 % er faldet. I 2021 er fraværet over 15 % på 205 elever, hvilket udgør 5,7 %.
- Målsætningen er, at fraværet mindskes frem mod 2026 til 190 elever, som udgør 5,3 %.
- Proceduren vedrørende Bekymrende fravær er revideret, således at den også er målrettet den enkelte skoles kontekst
- Alle medarbejdere på skolerne kender forvaltningens samt den lokale procedure vedrørende for fravær
- Alle skolebestyrelser har udarbejdet et princip vedrørende fravær
- Erfaringerne fra arbejdet i Task Force er implementeret i almenskolen.
- Enkelte elever kan tilbydes et skoleforløb i Task Force

Evaluering

Skrives senere

6. Styrket indsats overfor flerkulturelle

Status

I Vesthimmerlands Kommune er der først i marts 2022 cirka 11 % af eleverne der har modersmål forskelligt fra dansk. Arbejdsgruppen har afdækket antallet af elever indskrevet i elevadministrationsprogrammet TEA, hvor modersmål er forskelligt fra dansk dels den 1. januar 2019, 2020, 2021 samt 2022. Endvidere er antallet trukket den 7. marts 2022, efter at de administrative medarbejdere på skolerne har kvalificeret tallene.

I juni 2018 blev der i Vesthimmerlands Kommune udarbejdet en rapport: Rapport vedrørende integration af østeuropæere. Arbejdsgruppen bag denne rapport var repræsentanter fra kultur og fritid, flexjob og integration på Jobcentret, skoleledere, dagtilbudsledere samt konsulenter fra skoleafdelingen.

Rapporten konkluderer, at østeuropæerne er flittige og hårdtarbejdende, og de er kommet til Danmark for at få en bedre levestandard. Spørgeskemaerne og de interviews, der blev besvaret af østeuropæere, dagplejepædagoger, pædagoger, ledere i skole og dagtilbud, lærere, arbejdsgivere, sprogskolen samt Agri Nord viser, at østeuropæerne gerne vil skabe sig en tilværelse i Danmark. Sproget er den helt store barriere i forhold til god integration.

I april 2020 er der på baggrund af budgetaftalen for 2020 foretaget en driftsreduktion vedrørende modtageklasserne på Farsø Skole. I denne forbindelse er der udarbejdet en procedure vedrørende udslusning af elever fra modtage-klasserne på Farsø Skole til distriktsskolerne.

I udvalgte dagtilbud arbejdes med fremskudt forældresamarbejde og tosprogede. Erfaringerne fra denne indsats er endvidere en del af denne arbejdsgruppes datamateriale.

Arbejdsgruppens undersøgelsesområde er skoleområdet. Tosprogede eller flerkulturelle i dagtilbud behandles i arbejdsgruppen Literacy 0-16 år.

Mål

Arbejdsgruppens mål er at afdække

- Hvilke nationaliteter har vi i Vesthimmerland?
- Hvilke udfordringer oplever de tosprogede elever i deres skolegang?
- Hvilke indsatser mangler i Vesthimmerland for at støtte denne gruppe i deres skolegang?
- Har de flerkulturelle et dansk netværk? Eller er familien frakoblet i kraft af landsfæller?
- Vi sender eleverne ud af kommunen til modersmålsundervisning, antallet og hvor, undersøges
- Hvordan er udslyningsdelen fra modtageklassen? En særlig fokus på ind- og udskolingen.
- Hvordan tager vi imod de tosprogede – foranstaltet igennem forældreråd/skolebestyrelser osv.?
- Hvordan får vi implementeret proceduren for udslynningen fra modtageklassen til distriktsskolen?
- Hvor mange flerkulturelle bliver i kommunen?
- Hvordan får vi de flerkulturelle inkluderet i fællesskabet?
- Hvordan indgår tosprogede forældre i fællesskabet?

Tiltag

- Overgangen fra m-klasserne på Farsø Skole til distriktsskolen systematiseres. Dette gøres ved, at Farsø Skole udarbejder en tjekliste i forbindelse med overgangen
- Alle skoler kender til proceduren for overgangen fra m-klasse til distriktsskolen. Denne fremsendes på ny til skolerne.
- DSA-lærerne gennemgår proceduren samt materialet "Hele vejen rundt" på deres netværksmøde.
- Erfaringerne fra Fremskudt Forældresamarbejde implementeres indenfor nuværende normering i skole og dagtilbud i det omfang, det giver mening.
- Forvaltningen tager kontakt til Folkekirkens Familiestøtte med henblik på at etablere et

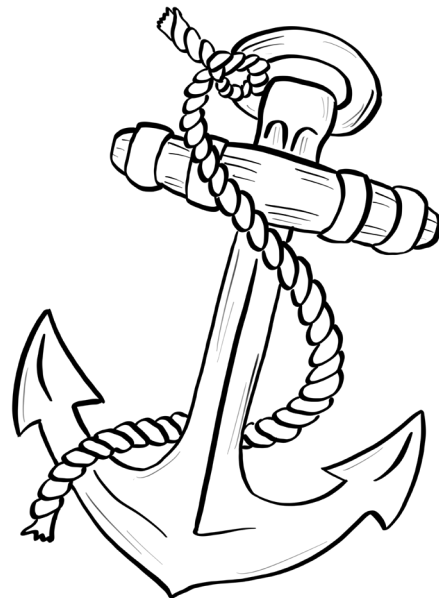
samarbejde omkring at støtte de flerkulturelle familier. Koordinatoren fra Folkekirke­ens Fami­liestøtte deltager på et DSA-møde, hvor lærerne får indsigt i tilbuddene.

Tegn

- De flerkulturelle er inkluderet i fællesskabet, hvilket betyder
 - mindre fravær
 - eleverne deltager i aktiviteterne i skolerne også hytteture og skolerejser
 - forældrene deltager i aktiviteterne i skolerne
- Alle skoler kender proceduren omkring modtagelse af de flerkulturelle efter 1 år i modtage­klassen. Dette er systematiseret på den enkelte skole.
- Der er et sprogligt fokus og understøttelse af elevens ordforråd.
- De modtagende lærere afholder indledende møde med DSA-læreren på den modtagende skole vedrørende sproglig støtte.
- Der er et godt skole-hjem-samarbejde med forældrene til de flerkulturelle. Skolerne har lavet en indsats omkring inddragelsen af forældrene. Et princip godkendt i skolebestyrelsen.
- Der er et samarbejde med de frivillige organisationer, blandt andet Folkekirke­ens Fami­liestøtte og Frivillige organisationer.

Evaluering

Skrives senere



7. Den mangfoldige folkeskole

Status

De 11 nordjyske kommuner har i samarbejde med professionshøjskolen UCN udarbejdet en fælles ansøgning til AP Møller Fonden.

Ansøgningen tager afsæt i at skabe øgede deltagelsesmuligheder for alle børn og unge i folkeskolen. De 11 nordjyske skolechefer har igennem en årrække drøftet den komplekse inklusionsopgave i folkeskolen. Ingen kommuner er fuldt ud lykkedes med inklusionsopgaven og derfor går samtlige nordjyske kommuner sammen om en fælles regionsansøgning til AP Møller Fonden. UCN som professionshøjskole er en del af ansøgningen.

Vesthimmerlands Kommunes indsats i ansøgningen er: at inkludere flest mulige elever i almen­undervisningen. Dette gælder alle nyvisiterede elever til specialklasser samt udslusning af enkelte elever fra specialklasserne til almenskolen.

Mål

Grundtænkningen er, at flest mulige børn skal gå i distriktets skole. *Vi laver skole for de børn, vi har.*

I Vesthimmerlands Kommune har vi inkluderet 94,7 % af eleverne i almenklasserne. Med forløbet i Den mangfoldige folkeskole ønsker vi at inkludere endnu flere af de elever, der i dag ny visiteres til specialklasserne ved at etablere decentrale mellemformer med udgangspunkt i den lokale kontekst.

- Målet er, at der i skoleåret 2024-2025 er inkluderet 95,5 % af eleverne i almenskolen. Dette svarer til 25 elever mere end i dag.

Pr januar 2022 går 175 elever i specialklasser i Vesthimmerlands Kommune. Klasserne er oprettet på folkeskolerne, og eleverne transporteres derfor over længere strækninger.

Erfaringerne fra arbejdet med specialklasserne er endvidere, at når en elev en gang er visiteret til en specialklasse er det svært at få eleverne tilbagesluset til distriktsskolen og almenundervisningen. Ved at etablere lokale mellemformer er det endvidere muligt at afprøve/bevare eleven i almenundervisningen i distriktsskolen.

Tiltag

For at inkludere yderligere elever skal medarbejderne (lærere og pædagoger) kunne forestå inkluderende læringsmiljøer via kompetenceudviklingsforløb udbudt af UCN. Medarbejderne skal opkvalificeres på:

- Nye former for forældresamarbejde. Dels for at støtte forældrene i forståelsen af de nye mellemformer, hvor flest mulige børn inkluderes i almenundervisningen. Dette gælder både de forældre, der har børn, der skal inkluderes, men også de øvrige forældre, der skal have indsigt i de nye læringsmiljøer og børnefællesskaber, der etableres omkring mellemformerne, og dels for at trække endnu mere på forældrene som en resurse, da vellykket inklusion sker i de klasser, hvor der er et godt skole-hjemsamarbejde.
Forældre med børn i vanskeligheder er selv en afgørende faktor for om inklusionen lykkes. De skal sikre, at barnet kommer i skole og er trygt ved de indgåede aftaler.
Her mangler medarbejderne viden om, hvordan vi lykkes endnu bedre med dette samarbejde i forhold til børn med begyndende skolevægning.
- Arbejdet med børnefællesskaber, herunder viden om klasseledelse og påvirkning af klassens hierarki

I Vesthimmerlands Kommune er der 12 folkeskoler. Alle skoler er en del af indsatsen.

- I skoleåret 2022-2023 deltager 4 skoler (Løgstør, Aalestrup, Vester Hornum og Ranum)
- I skoleåret 2023-2024 udbygges med yderligere 4 skoler. (Gedsted, Hornum, Toppedalskolen og Vestrup Skole)
- I skoleåret 2024-2025 kommer de sidste 4 skoler med. (Farsø, Ullits, Aars samt Østermarks skolen)

Rækkefølgen af skoler er blot et udkast, så det er muligt at ændre på denne.

Grundtænkningen er, at alle elever skal gå i distriktets skole. *Vi laver skole for de børn, vi har.*

Mellemformer er initiativer og undervisningsformer, der retter sig mod børn med specialpædagogiske behov. Mellemformer øger skolernes inklusionskraft og bidrager til, at flest mulige børn og unge kan udvikle sig og trives i den lokale folkeskole.

Inkluderende undervisning, der er tilrettelagt med en klar struktur og forudsigelighed, der giver alle elever deltagesmuligheder i et bredt fællesskab, kan skabe ro, motivation og opmærksomhed.

De 11 nordjyske kommuner samt UCN ansøger i alt AP Møller Fonden om 38.356.063 kr., heraf er Vesthimmerlands Kommune ansøgning de 3.004.585 kr.

De ansøgte midler skal bruges til kompetenceløft af medarbejdere, sparring med CPP, facilitering af netværk for ledere og medarbejdere samt kørsel.

Såfremt ansøgningen ikke godkendes, anbefales det, at projektet iværksættes med en mindre økonomisk ramme.

Tegn

Det forventes, at flere elever går i deres distriktsskole og ikke skal visiteres til en specialklasse. Målet er at 95,5 % af eleverne i skoleåret 2024/25 går i deres distriktsskole. Dette svarer til cirka 25 elever. Endvidere forventes det, at nogle af de elever, der i dag går i specialklasser kan udsluses til almenklasser. Vi er med dette projekt optaget af, at inklusion virker bedst, hvor der er lokalt ejerskab, og derfor arbejder vi med forskellige former for mellemformer, der alle har samme mål – øget inklusion. Lærere og pædagoger skaber inkluderende læringsmiljøer for en gruppe elever med forskellige forudsætninger. Lærere og pædagoger planlægger, gennemfører og evaluerer undervisningen sammen. Samarbejdet med forældrene er videreudviklet. Der er en forventning om, at langtidsfraværet er bragt ned. Med udgangspunkt i barnets tarv inkluderes flest mulige elever i deres distriktsskole.

Evaluering

- Ledelsessparring internt og eksterne med andre kommuner 10 gange i 2 timer.
- Erfaringerne fra arbejdet med mellemformer, de enkelte år bruges i videndelingen mellem skolerne. Det vil sige, at forvaltningen afholder to møder om året til videndeling for lederne.
- For at videndele vedrørende de lokale indsatser nedsættes netværk på skolerne samt mellem skolerne.
- Såfremt ansøgningen imødekommes af AP Møller Fonden iværksættes regional evaluering

8. Sundhed og bevægelse i folkeskolen

Status

I Plan- og Bæredygtighedsstrategien udarbejdet af Byrådet i Vesthimmerlands Kommune i foråret 2022 er en af indsatserne Sundhed og Bevægelse i Folkeskolen.

Med Folkeskolereformen fra juni 2013 blev der indført 45 minutters bevægelse om dagen. Endvidere er de 45 minutters bevægelse beskrevet i Folkeskoleloven §15: Undervisningstiden skal tilrettelægges, så eleverne får motion og bevægelse i gennemsnitligt 45 minutter om dagen.

På baggrund af stigning i antal specialklasseelever og som følgende stigning i udgifterne på specialklasseområdet besluttede Børne- og Skoleudvalget i 2017 at få udarbejdet en Minianalyse på specialundervisningsområdet.

I delanbefalingerne i analysen af skoler med almenklasser blev der foreslået, at sætte fokus på bevægelse i undervisningen, med fokus på drenge med kropslig uro og særligt de yngste drenge. Hvert fjerde år udarbejdes en regional sundhedsprofil. I 2021 blev eleverne i 5. klasse og 8. klasse spurgt til deres sundhed og trivsel i skolen. Sundhedsprofilen gennemføres i alle 11 nordjyske kommuner, og har til formål at beskrive de nordjyske børns sundhed og trivsel på kommunalt og regionalt niveau. Fra august til oktober 2021 har 6600 elever deltaget i undersøgelsen.

Mål

- Eleverne skal opleve glæden ved fysiske aktiviteter i skolen. Det er endvidere vigtigt, at eleverne har viden om betydningen af sunde livstilsvaner. Kosten har indflydelse på helbred og indlæring både direkte og indirekte. Elevernes generelle trivsel følges via besvarelserne i Den nationale trivselsundersøgelse.
- Målet for sundhed og bevægelse er også, at eleverne i Vesthimmerlands Kommune bevæger sig mindst 45 minutter hver dag i skolen.
- Eleverne og deres forældre skal kende muligheden for at få et fritidspas.
- Eleverne i folkeskolen giver udtryk for, at de har det godt i skolen, hjemme samt sammen med deres kammerater i fritiden. Endvidere er de bevidste om sunde livstilsvaner.

Tiltag

- Forvaltningen undersøger ved læringssamtalerne skolernes 45 minutters bevægelse i undervisningen. Der iværksættes en evaluering af de 45 minutters bevægelse. På baggrund af denne evaluering iværksætter forvaltningen initiativer i forhold til at understøtte, at alle elever på folkeskolerne i gennemsnit har 45 minutters bevægelse om dagen.
- Alle skoler deltager i kurser med uddannelse af legepatruljer. Kurserne afholdes af Dansk Skoleidræt.
- Bevægelsesstrategierne på skolerne evalueres og revideres i 2022 i samarbejde med DGI.
- Der afholdes to foreningsfestivaler hvert år i samarbejde med den lokale afdeling af Dansk skoleidræt, Kultur og Fritid samt skoleafdelingen.
- Svarene i de regionale børnesundhedsprofiler følges og der iværksættes tiltag, de steder, hvor eleverne svarer væsentligt forskelligt fra gennemsnittet i regionen.

Tegn

- Alle skoler har revideret deres bevægelsesstrategier og indsatserne på baggrund af disse er iværksat.
- Skolerne uddanner legepatruljer på deres skoler og legepatruljerne bruges i pauserne
- Der afholdes to foreningsfestivaler i samarbejde med den lokale afdeling af Dansk Skoleidræt, Kultur og Fritidsforvaltningen samt skoleafdelingen.
- Eleverne og deres forældre kender muligheden for at få et fritidspas og antallet af ansøgninger til fritidspasset stiger.
- Fortsat gode besvarelser i Den regionale trivselsundersøgelse omkring trivsel og sunde livstilsvaner.

Evaluering

- Der evalueres dels på læringssamtalerne mellem skolens ledelse og forvaltningen samt i samarbejdet med Kultur og Fritid samt eksterne.
- Den regionale børnesundhedsprofil evalueres med henblik på indsatser i skolerne.



9. STEM-kompetencerne

Status

Det har aldrig været mere relevant og presserende end det er lige nu at give børn og unge interesse og motivation for det naturvidenskabelige område, som dækker over fagene natur/teknologi, biologi, geografi, fysik/kemi og matematik. Der er brug for, at flere elever (ikke mindst piger) får interesse for STEM-fagene, således at flere vælger uddannelser indenfor disse fag.

Hvis Vesthimmerlands Kommune skal være med til at løse disse udfordringer, er det vigtigt at videreudvikle det arbejde der foregår i dagtilbud og skoler på det naturvidenskabelige område. Der bør sættes øget fokus på elevernes kompetencer og motivation, undervisningsmetoder og indhold og lærernes/pædagogernes løbende professionelle udvikling. Fra august 2022 igangsættes udviklingen af en kommunal strategi for området. I første omgang er indsatsen en KAN-opgave for de dagtilbud og skoler, der ønsker at skabe udvikling på området. Matematik er ikke en del af denne udviklingsplan, da der er en særskilt plan for det fag.

Mål

- At skabe øget interesse og motivation for naturfag
- At samtlige elever udvikler gode naturfagskompetencer
- At skabe gode overgange mellem (dagtilbud-0. klasse / 1.-6. klasse / 7.-9. klasse)
- At understrege betydningen af tidlig indsats – allerede før skolestart.
- At skabe en samarbejdskultur, der muliggør en lokal og løbende professionel udvikling

Tiltag

Der igangsættes et udviklingsarbejde, der munder ud i en strategi og handleplan for udvikling af naturfagsområdet i VHK.

Fokusområder

- Tidlig indsats i børnehave og 0. klasse, hvor der skabes nysgerrighed for naturen
- Øget fokus på natur-teknologi i 1.-6. klasse (kompetencer, motivation, undervisningsmetoder, indhold, lærernes kompetencer)
- Fælles tydelig progression/rød tråd fra dagtilbud til 9. klasse
- Kortlægning af hvilke lokale læringsmiljøer, ressourcpersoner, institutioner og virksomheder, der er i Vesthimmerland
- Udvikling af spændende, praksisnære forløb på skolerne og i samarbejde med eksterne ressourcpersoner, institutioner og virksomheder
- At skabe et velfungerende netværk til videndeling, kompetenceløft og udvikling af forløb

Tegn/effektmål

- Flere børn er interesserede i naturfag
- Alle deltagende skoler har i 2026 løftet elevernes faglige niveau
- Alle deltagende dagtilbud har i 2026 et øget fokus på at arbejde med læreplanstemaet "Natur, udeliv og science"
- Der er skabt tydelige overgange – rød tråd mellem afdelinger
- Flere børn har mulighed for at fordybe sig i lokale udfordringer, der er inden for deres rækkevidde
- Der afvikles flere forløb med brug af lokale ressourcer, ressourcpersoner, læringsmiljøer

Evaluering

- Alle børn på dagtilbud vurderes to gange årligt i Kompetencehjulets læreplanstema "Natur, udeliv og science"
- På skoleområdet laves test og prøver, der afdækker elevernes naturfaglige færdigheder
- Der udsendes i 2026 spørgeskema til alle naturfagslærere for at afdække, om den enkelte lærer har ændret sin praksis på baggrund af de tiltag, der har været iværksat fra 2022-2026.

10. Erasmus+

Status

Erasmus+ er et EU-program, der styrker international udveksling og samarbejde. Programmet kan i 2022 uddele 43,6 millioner euro til institutioner og organisationer i Danmark til internationalt uddannelses-samarbejde. Fra januar 2022 er Vesthimmerlands Kommune blevet Erasmus-akkrediteret. Med en akkreditering er det muligt at ansøge om en årlig finansiering gennem en forenklet ansøgningsprocedure i den resterende programperiode frem til 2027.

8 folkeskoler vil i første omgang søge om midler til lærerudveksling og elevudveksling, hvor elever og lærere finder samarbejdspartnere i andre lande, men på sigt er det hensigten, at alle skoler deltager.

Mål

Vesthimmerlands kommune har ansøgt om akkreditering til to områder: "Sprog og kultur" og "Læring og trivsel i uderummet". De nye muligheder vil kunne give alle vore elever chancen for at få nye faglige, sproglige og personlige kompetencer og større interkulturel forståelse.

Der er et stort ønske om øget viden og videndeling lokalt, regionalt og internationalt, så vi kan løfte undervisningen til et nyt niveau.

Mål for sprog og kultur:

- Udvikle sproglige, tekstmæssige og interkulturelle kompetencer
- Arbejde med emner der belyser, hvordan mennesker tænker og lever i andre land

Der skal arbejdes på tre niveauer (eleverne, lærerne, ledelsen)

Mål for læring og trivsel i uderummet:

- Øge mængden af undervisning i det omkringliggende samfund.
- Øge viden om didaktik og klasseledelse i uderummet.
- Skabe øget trivsel i skolens fag og i specialpædagogikken

Tiltag

- Forvaltningen arrangerer opstartskursus i e-twinning
- Skolerne finder samarbejdspartnere i andre lande via e-twinning og School Gateway
- Der arrangeres forberedende besøg mellem lærer- og ledergrupper
- Der planlægges lærer- og elevudvekslinger

Tegn

På begge områder forventes følgende tegn på indsatserne.

År 1: at der skabes kontakt, findes partnere, aftales projekter, at der laves fælles planlægning, opstart og digital kontakt mellem elever og lærere.

År 2: At der udveksles på lærer-/leder- og elevniveau, at elevernes digitale kontakt udbygges, at der foregår videndeling og fælles arbejde

År 3: At der fortsat sker en udbygning af fælles digitalt arbejde, elevudveksling, udveksling, genbesøg

Evaluering

Efter hvert forløb skal der foretages en evaluering. Forvaltningen er ansvarlig for at indhente og videresende evalueringmateriale til EU.

Ved afslutningen af perioden i 2027 foretages den endelige evaluering.

11. 21. århundredes kompetencer

Status

I Vesthimmerlands Kommune gøres der i nogen grad i forvejen brug af det 21. århundredes kompetencer. Eksempelvis i projektopgaveskrivning ved grundskolens afslutning. Sammenhængen mellem digitale kompetencer og de 21. århundredes kompetencer har imidlertid ikke været i fokus, da implementeringen af enheder til at afvikle de digitale værktøjer har været første prioritet, jf. digitalisering i 2022-planen.

Mål

Styrke børnenes kompetencer indenfor-, og sætte fokus på:

- Kollaboration
- Problemløsning og innovation
- IT og læring

Tiltag

- Der oprettes en arbejdsgruppe med fokus på sparring institutionerne imellem samt tiltag som oplæg i forberedelsesugerne, samarbejde med CFU vedr. kompetenceudvikling samt udvikling af forløbsbank til undervisning og pædagogisk arbejde.

Tegn

- Forbedrede IT-kompetencer blandt personalet og eleverne i grundskolen
- Tydeliggørelse af de 21. århundredes kompetencer i undervisningsforløb
- Brug af digitale værktøjer i det pædagogiske arbejde i daginstitutionerne

Evaluering

- Der indledes med en evaluering i spørgeskemaform blandt de medvirkende institutioner
- Der laves løbende interviews og statussamtaler med de deltagende institutioner gennem arbejdsgruppen.
- Klarlæggelse af de digitale kompetencer blandt lærere, pædagoger og elever i de deltagende institutioner, i år 1 gennem kvantitativ metode
- Der laves midtvejsevaluering i 2024 med fokus på de 4 K'er i en kvantitativ spørgeskemaundersøgelse.

12. Dreng- og pigetrivsel

Status

På Børne- og Familieudvalgets møde den 3. marts 2020 blev det besluttet, at der skulle nedsættes en arbejdsgruppe, som skulle fremkomme med 2-3 forslag vedrørende drengenes faglige trivsel i indskoling samt pigernes sociale trivsel fra 4. klasse og op.

Med afsæt i kvalitetsrapporten for skole- og dagtilbud for 2019, hvor de to altoverskyggende arbejdsplaner er drengenes faglige trivsel i indskoling samt pigernes sociale trivsel fra 4. klasse og op, er denne indsats iværksat.

Der blev nedsat en arbejdsgruppe bestående af 2 skoleledere, 2 SFO-ledere, 1 lærer og 2 konsulenter. Arbejdsgruppen har afholdt 4 møder og er kommet frem til nedenstående to forslag. 8 ugers indsats for drengene og pigerne samt ansættelse af en trivselsvejleder.

Mål

Drengenes faglige trivsel i indskoling skal højnes, således at skolen ikke bare er et godt sted at være, men også at lære. En øget faglig trivsel vil sikre drengene større faglighed.

Pigernes sociale trivsel fra 4. klasse og op skal øges, så skolen ikke bare er et godt sted at lære med også et godt sted at være. Med større social trivsel øges pigernes selvværd og selvfølelse.

Tiltag

- **Indsats for pigerne fra 4. klasse og op – social isolation:**

Arbejdsgruppen foreslår, at indsatsen skal være lokalt på den enkelte skole, dog i tæt samarbejde med CPP (pædagogiske konsulenter) og evt. SSP/Ungdomsskolen. Forslag til indsatser for pigerne er udarbejdet af SSP og Ungdomsskolen: Dit liv på nettet og Pigetrivsel

- **Indsats for drengene:**

Vester Hornum Skole, Vestrup Skole, Toppedalskolen og Gedsted Skole lavede lokale film om drengenes faglige trivsel. Skolerne filmede på egne skoler og videreformidlede Tips og tricks til bedre trivsel for drengene i indskoling, hvordan skolen vender dårligt sprog og konflikter i frikvarterne, hvordan kulturen vendes. Endvidere hvordan skolen har arbejdet med girafsprag, og metoder til at ændre sproget blandt børnene.

Til at understøtte processerne på den enkelte skole og på tværs af skolerne, blev det muligt at ansætte en trivselskonsulent 30 timer om ugen i et skoleår.

Tegn

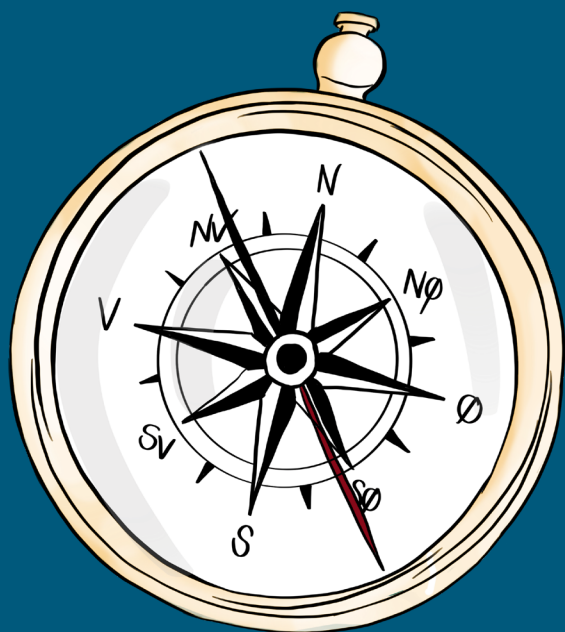
- På baggrund af skolernes indsatser forventes det, at der kan ses en fremgang i drengenes faglige trivsel og dermed på sigt deres karakterer ved folkeskolens afgangsprøver.
- Endvidere forventes det, at med indsatserne i skolerne forbedres pigernes sociale trivsel, hvilket skal fremgå af skolernes interviews med pigerne.

Evaluering

- Ved projektafslutningen afholder trivselsvejlederen erfaringsudvekslingsdag med deltagelse af alle skolers ledere/inklusionsvejledere samt andre relevante deltagere. I den forbindelse skal der udarbejdes et samlet inspirationskatalog med erfaringerne fra de 24 indsatser.
- Erfaringerne fremlægges endvidere på læringsfestivalen for skoler i juni 2022.

Indsatsen evalueres i januar 2023 med udgangspunkt i testplanerne fra læse- og matematikpolitikken, samt den nationale trivselsundersøgelse.





VESTHIMMERLANDS
KOMMUNE

- lyst til at gøre en forskel



Vesthimmerlands Kommune
Himmerlandsgade 27, 9600 Aars
Telefon 99 66 70 00
www.vesthimmerland.dk