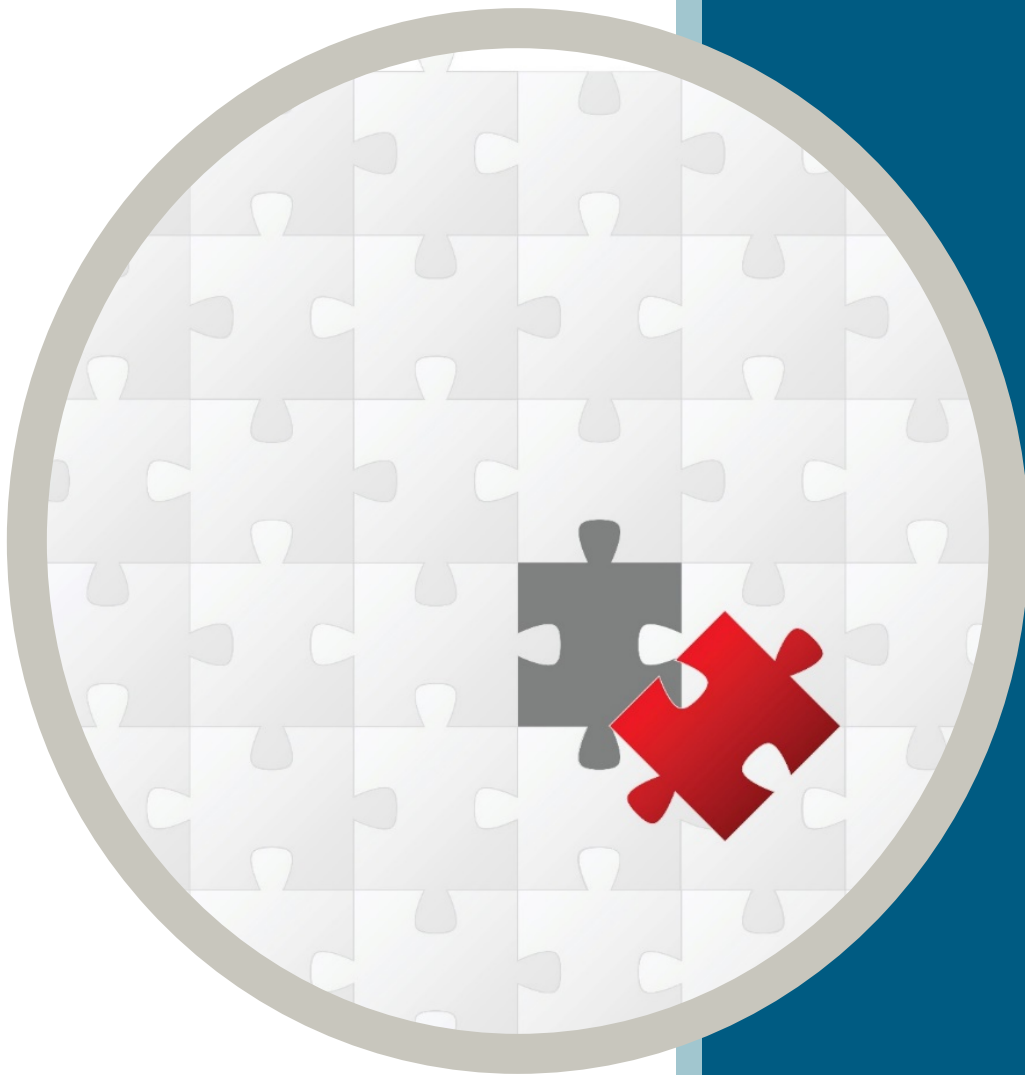


# 2026 planen SKAL

## Fravær i skolerne



07.03.2022



VESTHIMMERLANDS  
KOMMUNE

*- lyst til at gøre en forskel*

# Indhold

Status .....	2
Baggrundsmaterialer .....	2
Definition af fravær .....	3
Hvad er fravær? .....	3
Hvad er bekymrende fravær? .....	4
Fraværets betydning for elevernes læring og trivsel .....	4
Meddelelse om fritagelse for undervisningen i 5 eller flere dage .....	5
Procedure vedrørende bekymrede fravær .....	6
Udkast til revideret procedure for bekymrende fravær .....	7
Opgørelse af fravær skoleåret 2021/2021 .....	7
Målsætningen er, at fraværet mindskes frem mod 2026. ....	7
Ulovligt fravær – Familieafdelingen .....	8
Processen i skolen omkring ulovligt fravær .....	9
Forskning bag fravær .....	9
Håndtering af bekymrende fravær i folkeskolen .....	9
Børns Vilkår og Egmont Fonden anbefaler på baggrund af undersøgelsen: .....	10
Fra fravær til fællesskab. Hvad kan skolen gøre? .....	11
Formålet med at arbejde med fravær er .....	12
Arbejdsgruppens undersøgelsesområder .....	12
Tiltag vedrørende fravær .....	13
Arbejdsgruppens anbefalinger til effektmål i 2026 planen .....	13
Arbejdsgruppe .....	13

## Status

Skolerne i Vesthimmerlands Kommune analyserer to gange om året (i november og april) elevernes fravær på baggrund af opgørelser udarbejdet af forvaltningen. Opgørelserne er lavet med udgangspunkt i 10 % fravær og 20% fravær. Skolerne tilkendegiver i deres tilbagemeldinger om de har sager, de ønsker, at forvaltningen skal støtte op om. Forvaltningsstøttede initiativer kan blandt andet være et andet skoletilbud, hvor det er muligt at arbejde med en løsning på fraværet. Det kan være særlig støtte via CPP o.a. Endvidere drøftes fravær i forbindelse med læringssamtalerne mellem skolens ledelse og forvaltningen. På trods af denne indsats er det ikke lykkedes at nedbringe fraværet.

Fravær fra august til april				
	10%		20%	
	antal	%	antal	%
2017/2018	479	12,8	174	4,6
2018/2019	445	11,8	146	3,9
2019/2020	Ingen opgørelse pga. corona			
2020/2021	243	6,7	86	2,4

Fraværet er opgjort mens eleverne i nogle perioder har haft hjemmeundervisning pga corona og derfor kan tallene være usikre.

Tabel 1

Arbejdsgruppens undersøgelsesområde er skoleområdet. Der er ikke et lovkrav om at registrere fravær i dagtilbud og fravær i dagtilbud medtages derfor ikke i denne arbejdsgruppe.

## Baggrundsmaterialer

Vesthimmerlands Kommune har i marts 2022 modtaget ca. 2 mill. fra Socialstyrelsen til at få eleverne tilbage til klasserummet samt løfte de elever, der fagligt og trivselsmæssigt har et efterslæb efter det fysiske fravær i forbindelse med COVID 19. Arbejdsgruppens datagrundlaget var at undersøge elevernes fravær fra 1.8.2021 til 31.12.2021. Fraværet blev opgjort på 5-10 % fravær, 10-20 % fravær samt fravær over 20 % i almenklasserne. Indsatsen, på baggrund af midlerne fra socialstyrelsen, er to voksne i undervisningen med mulighed for at lave holddeling. Den ene medarbejder i klassen kan kontakte de ikke fremmødte elever, og lave en evaluering af dagen med holdet inden afslutningen af undervisningen.

Opgørelserne er lavet for at kunne evaluere efter endt indsats om eleverne har mindre fravær generelt. Det forholdsvis lave fravær fra 5-10 % er interessant at følge, da det anbefales skolerne at kontakte forældrene allerede ved 10 % fravær.

I analysen fremkom, at der er mest fravær i 7. årgang. Indsatsen med to voksne i undervisningen iværksættes derfor i overgangen fra 6. klasse til 7. klasse og fortsætter i de første måneder i 7. klasse. Indsatsen på skolerne er fra 1. maj 2022 og frem til 31.12.2022.

Overgangen fra grundskolen til overbygningsskolen kan for nogle elever være en meget stor omvæltning. Eleverne har været de ældste på skolen og bliver de yngste i en ny afdeling med mange andre elever. Endvidere bliver eleverne i udskoling præsenteret for mange nye krav omkring undervisningen, hvor de selv bliver ansvarlige for at få et overblik over lektier, læringsportaler, overgang til ungdomsuddannelse o.a.

Evalueringen af denne indsats inddrages i arbejdsgruppens arbejde fremadrettet.

Samleark - fravær 1.8.2021 til 31.12. 2021											
Klasse	Antal elever	Fravær 5-10 %	%	Fravær 10-20 %	%	Fravær over 20 %	%	I alt	%		
0	294	97	2,8	49	1,4	4	0,1	150	4,4		
1	356	105	3,1	62	1,8	7	0,2	174	5,1		
2	325	103	3,0	44	1,3	3	0,1	150	4,4		
3	313	101	2,9	34	1,0	9	0,3	144	4,2		
4	333	121	3,5	65	1,9	9	0,3	195	5,7		
5	318	93	2,7	43	1,3	11	0,3	147	4,3		
6	331	99	2,9	69	2,0	24	0,7	192	5,6		
7	358	140	4,1	65	1,9	20	0,6	225	6,6		
8	337	111	3,2	82	2,4	26	0,8	219	6,4		
9	274	82	2,4	43	1,3	14	0,4	139	4,1		
SPEC inds	38	15	0,4	9	0,3	1	0,0	25	0,7		
SPEC mel	48	22	0,6	20	0,6	4	0,1	46	1,3		
SPEC udsk	100	26	0,8	27	0,8	15	0,4	68	2,0		
	3425	1115	32,6	612	17,9	147	4,3	1874	54,7		

Tabel 2

## Definition af fravær

Bekendtgørelse om elevers fravær fra undervisningen i folkeskolen – Bek nr. 1063 af 24/10/2019.

### Hvad er fravær?

Fravær inddeles i tre grupper:

- lovligt fravær på grund af sygdom, funktionsnedsættelse eller lignende
- lovligt fravær med skoleledelsens tilladelse (ekstraordinær frihed)
- ulovligt fravær.
  - **Ulovligt fravær er alt:**
  - fravær, der ikke skyldes sygdom, læge- eller tandlægebesøg eller funktionsnedsættelser
  - fravær uden tilladelse.

Ved 10 procent ulovligt fravær eller derover inden for et kvartal skal skolen varsle forældrene om mulig økonomisk sanktion, hvis det ulovlige fravær når 15 procent.

### Bekendtgørelse nr. 1063 af 24/10/2019

§ 3. Skolelederen kan i ganske særlige tilfælde tillade fravær i form af ekstraordinær frihed. Tilladelse til ekstraordinær frihed sker på grundlag af en konkret vurdering af den pågældende elevs behov for at holde fri sammenholdt med det afbræk i undervisningen, som fraværet vil indebære for eleven og for klassen.

§ 4. Skolelederen sikrer, at elevernes fravær noteres dagligt ved skoledagens begyndelse. For elever i 7.-10. klasse noteres elevernes fravær tillige dagligt ved skoledagens afslutning. Skolelederen fastsætter nærmere retningslinjer for notering og registrering af fravær for elever, der kommer for sent eller forlader skolen før skoledagens afslutning.

Stk. 2. For elever, der noteres fraværende ved skoledagens begyndelse, registreres ulovligt fravær som dagsfravær. For elever i 7.-10. klasse, der er til stede ved noteringen ved skoledagens begyndelse, men fraværende ved noteringen ved skoledagens afslutning, registreres ulovligt fravær som halvdagsfravær.

Stk. 3. Skolelederen fastsætter nærmere retningslinjer for registrering af elevers fravær på grund af sygdom, funktionsnedsættelse eller lignende og fravær i form af ekstraordinær frihed.

## Tre slags fravær:



Fravær på grund af sygdom, funktionsnedsættelse eller lignende



Fravær med skoleledelsens tilladelse (ekstraordinær frihed)



Ulovligt fravær



**Blot to fraværsdage om måneden bliver til 20 dage på et skoleår. Det bliver et helt skoleår over et skoleliv**

### Hvad er bekymrende fravær?

Bekymrende fravær kan være et fravær af et vist omfang, hvor forældrene ikke har anmodet om at få eleverne fri og skolen dermed ikke er vidende om fraværet. Hvis det **ulovlige fravær** har et omfang på:

- mindst 5 sammenhængende fraværsdage
- 7 dage i en periode på 20 skoledage
- eller 15 dage i en periode på 60 skoledage

skal skolen tage aktivt stilling til, om fraværet er bekymrende, og hvordan skolen vil handle på fraværet.

### Fraværets betydning for elevernes læring og trivsel

Børn og unge med højt fremmøde i skolen har højere sandsynlighed for at klare sig godt i livet. Stort fremmøde giver statistisk set højere karakterer ved afgangsprøverne<sup>1</sup>, højere grad af aktiv fritid sammen med jævnaldrende, klarere mål for og højere sandsynlighed for at klare sig godt i uddannelse og job. Undersøgelsen fra UNI-C viser, at elever der har mere end 10 % fravær i gennemsnit havde 2,5 lavere karaktergennemsnit.

Forskning peger på, at fravær har store konsekvenser for den enkelte elevs faglige præstation og trivsel, samtidig med, at det øger risikoen for fremtidigt fravær og frafald på efterfølgende ungdomsuddannelser.

Konsekvenserne ved fravær kan også mærkes hos den øvrige klasse, eftersom undervisningen skal gentages, hvilket tager tid og opmærksomhed fra det reelle undervisningsmateriale og besværliggør gruppearbejde.

<sup>1</sup> UNI-C-Styrelsen for IT og Lærings undersøgelse på baggrund af karaktererne ved folkeskolens afgangsprøver 2012/2013. Kun 9. klasses prøvekarakterer i bundne prøver indgår. Privatister og specialklasseelever indgår ikke. Der var i alt 49.323 elever i opgørelsen.

Det er altid bekymrende, hvis en elev er meget fraværende fra skolen, fordi det kan have konsekvenser for elevens læring og trivsel i klassen. Jo tidligere der sættes ind over for fraværet, desto større er muligheden for at få eleven tilbage på sporet.

Fravær i mindre omfang kan også være bekymrende, f.eks. hvis en elev ofte kommer og går i skoletiden eller hjemmet orienterer om fraværets årsager, men at det alligevel vurderes at handle om bekymrende faktorer.

#### Meddelelse om fritagelse for undervisningen i 5 eller flere dage

I Vesthimmerlands Kommune gælder følgende som minimum:

##### **Regler i forbindelse med fritagelse.**

Skal en elev have fri fra skole i enkelte timer eller enkelte dage, skal forældrene spørge/meddele dette til klasse-/kontaktlæreren. Skal en elev fritages i 5 dage eller mere spørges/meddeles dette til skolelederen. I forbindelse med anmodningen om fritagelse oplyses forældrene om elevens aktuelle fraværsprocent.

##### **Bemærkning/anbefaling fra skolen.**

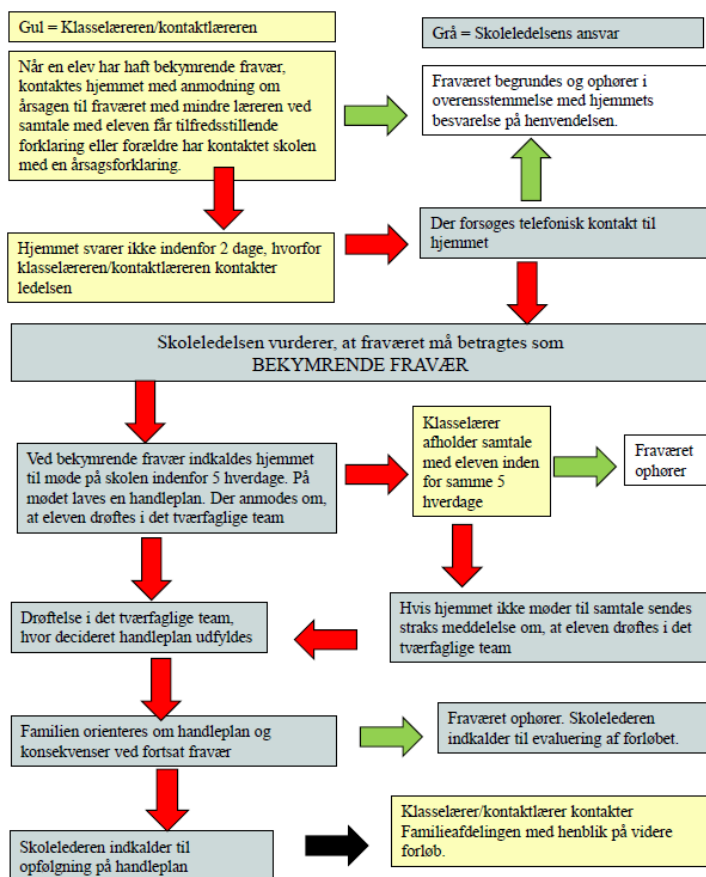
Man bør så vidt muligt undgå at bede om fri fra skole. Fravær fra undervisningen sker under forældrenes ansvar. Kun i længerevarende sygdomstilfælde kan der forventes særlige oplysninger vedrørende undervisningens indhold og lektier i fraværsperioden – ikke i forbindelse med "ferier" uden for skolens ferier. Der henvises til lektier på AULA.

På baggrund af ovenstående anbefaler arbejdsgruppen, at skolebestyrelsen på den enkelte skole udarbejder et princip omkring fravær. Princippet skal beskrive de grundlæggende retningslinjer for arbejdet med fravær på skolen.

## Procedure vedrørende bekymrede fravær

I januar 2018 udarbejdede forvaltningen en procedure om bekymrede fravær

### Bekymrende elevfravær

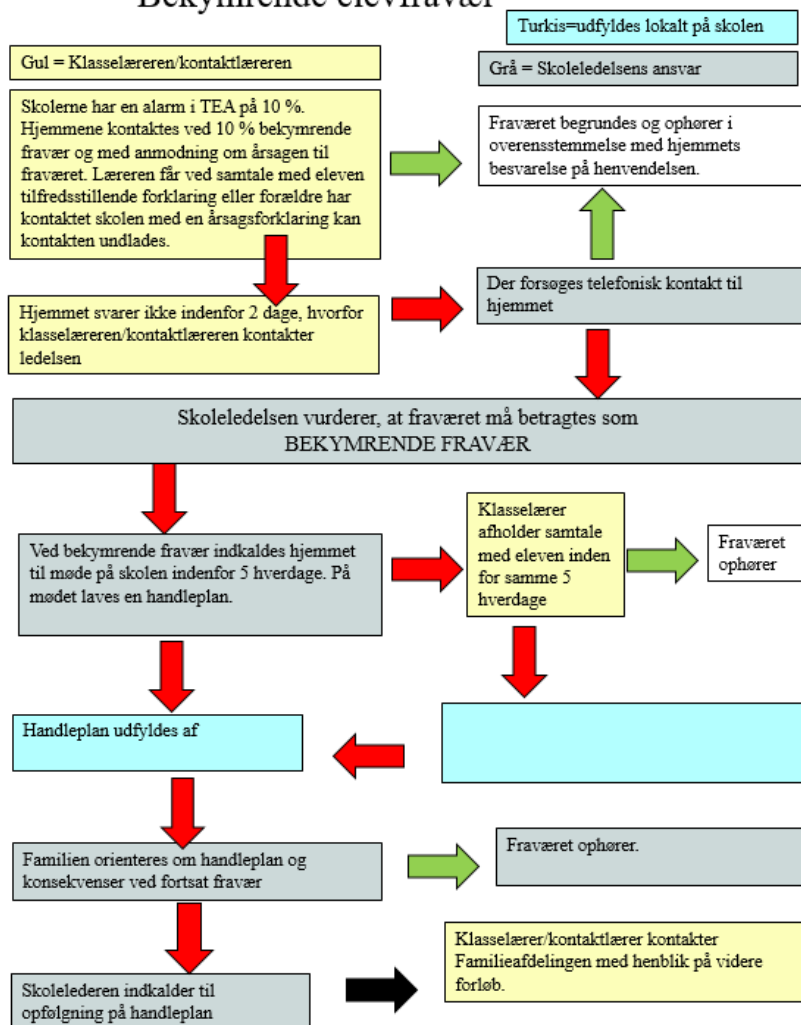


Proceduren omkring bekymrende fravær revideres i arbejdsgruppen: **2026 planen Fravær**

Proceduren er udarbejdet i januar 2018 inden revitaliseringen af Vesthimmerlands modellen og skal derfor revideres, så den er retningsgivende for det interne og eksterne arbejde med fravær på skolerne.

## Udkast til revideret procedure for bekymrende fravær

### Bekymrende elevfravær



Det reviderede udkast til procedure for bekymrende fravær er udarbejdet med udgangspunkt i den eksisterende procedure. Dog er der "tomme" felter, som den enkelte skole kan udfylde og dermed afspejler proceduren den lokale kontekst.

### Opgørelse af fravær skoleåret 2021/2021

Forvaltningen har trukket listerne med 10 % og 20 % fravær to gange om året i november og april. Disse lister er trukket i elevadministrationsprogrammet TEA. På baggrund af disse trækninger har skolerne analyseret elevernes fravær.

Fremadrettet trækker forvaltningen stadig lister to gange om året i november og april. Men fra april 2022 trækkes lister med fravær på 15 % og derover. Denne procentandel, da det er denne familieafdelingen har som parameter i deres vurdering af det ulovlige fravær.

Forvaltningen har udarbejdet en opgørelse for skoleåret 2022-2021 med fravær over 15 % i folkeskolerne inkl. specialklasserne, Vestermarkskolen og Aalestrup Realskole.

#### Over 15 % fravær i skoleåret 2020-2021

Folkeskoler, inkl. Specialklasser, Vestermarkskolen og Aalestrup Realskole  
 205 elever har 15 % eller mere fravær ud af 3600 elever = 5,7 %

#### Målsætningen er, at fraværet mindskes frem mod 2026.

I 2021 er fraværet over 15 % på 205 elever, hvilket udgør 5,7 %.

Målsætningen er, at fraværet mindskes frem mod 2026 til 190 elever, som udgør 5,3 %.



## Ulovligt fravær – Familieafdelingen

I Servicelovens §155c om ulovligt skolefravær samt Servicelovens §153 stk. 2 vedrørende underretninger arbejder Familieafdelingen vedrørende ulovligt skolefravær.

Skolelederen skal underrette kommunalbestyrelsen, når en elev har mere end 15 % ulovligt skolefravær inden for et kvartal.

Når der modtages en underretning om **ulovligt skolefravær** på 15 % eller derfor inden for et kvartal, skal der træffes afgørelse om standsning af børne- og ungeydelsen.

Formålet med ovenstående er,

- at forældres ansvar for deres børns skolegang styrkes,
- at skolernes ansvar for, at der bliver sat så tidligt ind som muligt på skolerne for at nedbringe elevernes fravær og håndtere de bagvedliggende årsager styrkes.

Inden der træffes en afgørelse om at fratage forældremyndighedsindehaveren børne- og ungeydelsen inden for et kvartal, skal forældremyndighedsindehaveren samt den uge over 12 år partshøres.

Skolen skal have forholdt sig til om det ulovlige fravær er korrekt registreret eller der er andre undskyldelige omstændigheder inden fremsending af underretning, da det kun er ulovligt fravær, der skal underrettes om.

Arbejdsgruppen har analyseret på fraværet over 15 % og lavet en opgørelse over det **ulovlige** fravær i denne sammenhæng. Fraværet er hentet i elevadministrationsprogrammet TEA med intervallet 1.8.2021-31.12.2021

### 15 % fravær opgjort med interval 1.8.2021-31.12.2021

	Almen	Spec	Almen over 15 % ulovligt	Spec over 15 % ulovligt
	337	41	11	7
<b>I alt</b>	<b>378</b>		<b>18</b>	

Tabel 3

Tabel 3 viser, at der i alt er 378 elever med fravær over 15 %.

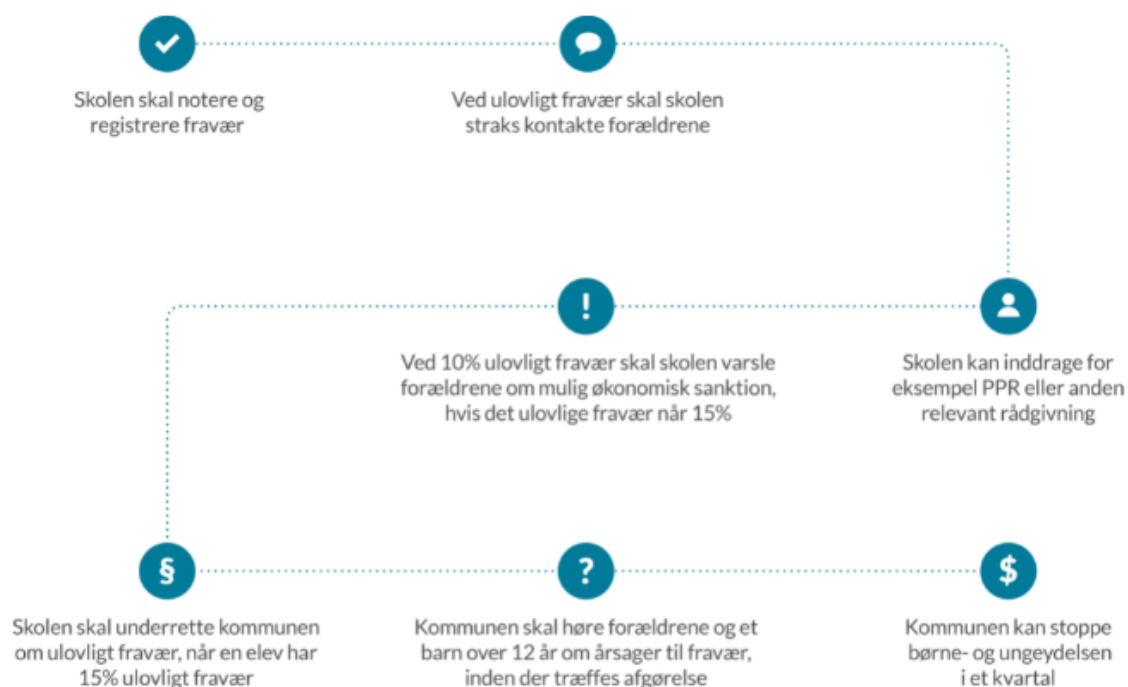
11 elever fra almenklasserne og 7 fra specialklasserne har ulovligt fravær over 15 % i alt 18 elever.

Her skal der gøres opmærksom på, at fraværet er registreret i en periode, hvor corona fyldte en del på skolerne og eleverne havde forholdsvis stort fravær på grund af dette.

På baggrund af ovenstående er det vigtigt, at registreringen af eleverne er korrekte og definitionerne er kendte af medarbejdere og ledelsen.

## Processen i skolen omkring ulovligt fravær

### Sådan er processen, når en elev har ulovligt fravær



Det ulovlige fravær opgøres altid inden for et kvartal  
Tabel 4

## Forskning bag fravær Håndtering af bekymrende fravær i folkeskolen



Rapporten håndtering af bekymrende fravær i folkeskolen udarbejdet i efteråret 2021 af Børns Vilkår og Egmont Fonden har 861 lærere besvaret dels kvalitative og dels kvantitative undersøgelser.

84 % af lærerne er klasselærere, 23 % arbejder i indskoling, 30 % på mellemtrinnet, 40 % i udskoling og de sidste 7 % er i 10. klasse og andet.

Det er først og fremmest forhold i hjemmet og hos eleven selv, klasselærerne peger på som årsager til elevers bekymrende fravær.

I svarene tegner der sig et billede af, at mange lærere ser elevens personlige forhold eller udfordringer i hjemmet som udslagsgivende faktorer, mens sociale udfordringer i klassen rangerer lavere.

I undersøgelsen svarer en af de adspurgte lærere:

*"Min erfaring siger mig, at det er ikke klassens trivsel, den er gal med, når der er bekymrende fravær. Jeg vil sige at 80 pct. af de gange, jeg har stødt på bekymrende fravær, så er det hjemmet, den er gal med".*

Over halvdelen af lærerne i rapporten (64 %), giver udtryk for, at de ikke oplever at have tid nok til at tage hånd om elever med et bekymrende fravær.

En lærer skriver blandt andet:

*"Jeg ønsker mig mere tid til at tage mig af de enkelte børn, lave særlige undervisningsmaterialer, elevsamtaler og ikke så lange og indviklede procedurer, når man skal have hjælp."*

76 % af klasselærerne oplever, at ledelsen bakker dem op i deres arbejde med bekymrende fravær. 92 %, at de har et godt samarbejde med ledelsen omkring fraværet.

Klasselærerne finder systemer til fraværsregistrering brugbare. De oplever, at registreringssystemerne bidrager til, at klasselærerne kan følge udviklingen i den enkelte elevs fravær, genkende mønstre i fraværet og opdage fraværproblemer, inden de udvikler sig til bekymrende fravær.

Klasselærerne oplever overordnet at have et godt samarbejde med relevante fagpersoner, dog giver 77 % af lærerne udtryk for, at de oplever lange ventetider på sagsbehandling hos andre aktører, fx PPR, socialforvaltningen eller lign.

**Børns Vilkår og Egmont Fonden anbefaler på baggrund af undersøgelsen:**

- **Indfør en helhedsorienteret forståelse af skolefravær**
  - Der er behov for at udvide forståelsen af skolefravær, da årsagerne bag børn og unges skolefravær ofte er komplekse.
- **Lav retningslinjer for tidlig og systematisk opsporing og håndtering af skolefravær**
  - Børn og unge, som er i risiko for at udvikle bekymrende skolefravær opspores langt fra tidligt nok, og der skal altid en systematisk opfølgning på et skolefravær. Børns Vilkår og Egmont Fonden anbefaler endvidere, at skolerne udarbejder egne retningslinjer, der sikrer klarhed over procedurer og ansvar og indeholder konkrete handlingsanvisende tiltag. Skolerne skal ikke kun kigge på mængden af fravær, men også mønstre i fraværet, barnets trivsel og adfærd, samt forældres henvendelser med bekymring.
- **Inddrag børn og unge**
  - Børn og unge bliver ikke tilstrækkeligt inddraget i samarbejdet mellem forældre, skole og andre aktører, når det handler om skolefravær. Børn og unge er eksperter i deres eget liv, og de har en unik viden, som er afgørende for at forstå fraværet. Deres indsigt i at pege på løsninger er både en ressource og en nødvendighed i forhold til at lykkes med en indsats for at forebygge eller håndtere skolefravær.
- **Løft kompetencer og faglig viden om forebyggelse og håndtering af skolefravær**
  - Fagpersoner skal være klædt på til at forebygge og håndtere skolefravær, herunder have forudsætningerne for at:
    - genkende tidlige tegn på skolefravær og igangsætte relevante handlinger
    - undersøge og analysere årsager med udgangspunkt i en helhedsforståelse, når et barn har skolefravær
    - afholde løbende samtaler med børn og unge om trivsel og fravær

## Fra fravær til fællesskab. Hvad kan skolen gøre?

En bog af Gro Emmertsen Lund udkommet 2021

Gro Emmertsen Lund har forsket i marginalisering og sociale eksklusionsprocesser i skolen.



I stedet for skolefravær eller skolevægring bringer Gro Emmertsen Lund begrebet *skoleeksklusion* i spil i bogen samt hvad skoler kan gøre for at motivere elever til at deltage i undervisningen. Hun anbefaler skoler at se på sig selv med elevernes øjne.

Begrebet skoleeksklusion giver plads til elevens stemme, så skole og PPR kan finde ud af, hvilket undervisningsmiljø eleven har brug for, og hvordan man kan tilrettelægge dette.

Elever i fravær kan have tumlet meget længe med oplevelser af manglende tilhørsforhold. De kan tvivle på, at de betyder noget for de andre i skolen, og at skolen er noget for dem.

Gro Emmertsen Lund anbefaler de skoleprofessionelle til at bruge nedenstående spørgsmål, når de sammen med deres kolleger reflekterer over elevers skoletilhør. Et forsøg er at se skolelivet fra barnets perspektiv og at forestille sig, hvordan eleven ville svare på følgende spørgsmål:

- *Hvor er der plads til mig i skolen?*
- *Hvor er der plads til at være mig i skolen?*
- *Hvor er mit fællesskab?*
- *Hvem kan lide mig?*
- *Hvem betyder jeg noget for?*
- *Hvem betyder noget for mig?*
- *Hvor meningsfuld er undervisningen/fællesskabet for mig?*
- *Hvad betyder jeg for undervisningen/fællesskabet?*

**Elevinddragelse er den bedste forebyggelse af elevfravær**

## Et paradigmeskifte i synet på fravær

Forskellen mellem gængse begreber som pjæk og skolevægning og det nyere begreb skoleeksklusion er, at de første to antager, at der er noget galt med eleven - et individorienteret fokus - mens skoleeksklusion ser fraværet ud fra en social kontekst. *Altså om skolen er konstrueret, så den kan rumme den enkelte elev.*

Det kræver værktøjer at bliver klogere på, hvad eleverne føler, hvordan de oplever skolen og hvad de selv mener, de har brug for af løsninger for at kunne vende tilbage til skolen. Fraværende elever bliver hverken kontaktet af kammerater, lærere eller skolen. Ingen spørger: "Kommer du i morgen?", elever oplever, at de bliver usynlige, og derfor har det stor betydning, at man rækker ud til dem.

## Formålet med at arbejde med fravær er

- At nedbringe fraværet
- At få genbesøgt definitionerne af fravær
- At analysere allerede udarbejdede samarbejdsmodeller på tværs af Skole- og Familieafdeling
- Revidere tidligere udarbejdede procedure fra januar 2018 for håndteringen af fraværet i skolerne.
- At få evalueret Task Force, både hos personalet, blandt eleverne, men også hos forældrene.

## Arbejdsgruppens undersøgelsesområder

- Afdækning af fravær
- Indsatser der støtter elever, der har meget fravær
  - Herunder hvad siger forskningen
  - Hvad er et godt læringsrum for eleverne?
- Evaluering af Task Force
  - Arbejdsspørgsmålene til evalueringen af task force:
  - Datamaterialet sættes op på en overskuelig måde med opfølgning et år efter.
  - Beskrivelse af arbejdsmetoderne i Taskforce.
  - Beskrivelse af skole-hjem-samarbejdet i Taskforce
  - Beskrivelse af hvordan der arbejdes med eleverne eget ansvar
  - Beskrivelse af samarbejde med CPP og Familieafdelingen
  - Interview med enkeltelever (3-4 stk.) heraf et par gamle elever.
  - Fordele og ulemper ved placering af Taskforce i Ungdomsskolen

## Efter første møde i arbejdsgruppen fremkom følgende problemstillinger:

- Bekymrende fravær – hvordan defineres dette?
- Hvad er det, der gør, at eleverne ikke kommer i skole?
- Hvilke årgange har mest fravær?
- Hvad er det reelle problem for de børn der ikke kommer i skole? Spørge både elever og forældre
- Hvordan aktiverer vi forældrene?

Strategi – hvordan går vi ind og arbejder med børn der står i denne situation

- Kerneperson på skolen, der har mulighed for at møde barnet i løbet af dagen
- Hvordan klæder vi folk på til opgaven?

## Tiltag vedrørende fravær

- Definitionen af de forskellige fraværstyper er beskrevet og kendte.
- Arbejdsgruppen reviderer proceduren for bekymrende fravær udarbejdet i januar 2018
- Skolerne udarbejder lokale procedurer for bekymrende fravær
- Alle skoler har indstillet TEA med alarm ved 10 % fravær.
- To gange om året udarbejder forvaltningen fraværslister med elever, der har over 15 % fravær i stedet for som tidligere 10 % og 20 % fravær. Disse lister bruges i forbindelse med læringssamtalerne og skolernes redegørelse for fravær.
- I Vesthimmerlands Kommune gælder følgende som minimum:
  - **Regler i forbindelse med fritagelse.**  
Skal en elev have fri fra skole i enkelte timer eller enkelte dage, skal forældrene spørge/meddele dette til klasse-/kontaktlæreren. Skal en elev fritages i 5 dage eller mere spørges/meddeles dette til skolelederen. I forbindelse med anmodningen om fritagelse oplyses forældrene om elevens aktuelle fraværspocent.
  - **Bemærkning/anbefaling fra skolen.**
    - Man bør så vidt muligt undgå at bede om fri fra skole. Fravær fra undervisningen sker under forældrenes ansvar. Kun i længerevarende sygdomstilfælde kan der forventes særlige oplysninger vedrørende undervisningens indhold og lektier i fraværperioden – ikke i forbindelse med "ferier" uden for skolens ferier. Der henvises til lektier på AULA.
- Task Force evalueres. Dels ved at lærerne og lederne i klassen foretager en evaluering af undervisningens indhold, samt ved at forvaltningen forestår elevernes evaluering. Den samlede evaluering bruges i anbefalingerne til hvordan erfaringerne fra Task Force kan implementeres i almenskolen efter skoleåret 2022-2023.
- Gro Emmertsen Lund forestår oplæg for alle medarbejdere i skolerne i august 2022 med udgangspunkt i hendes bogs nye begreb skoleeksklusion.

## Arbejdsgruppens anbefalinger til effektmål i 2026 planen

- Skolerne arbejder med at afdække, de elever der har bekymrende fravær inden de får 15 % fravær
- Fremadrettet arbejdes med at afdække 15 % fravær i de to opgørelser (november og april) fra forvaltningen
- Alle skoler har alarm i TEA på 10 % fravær. Medarbejdere og ledelse analyserer årsagen til fraværet og ser på om der er sammenhænge i fraværet
- Elevfravær eller skoleeksklusion er defineret og medarbejderne i skolerne kender denne
- Elever med fravær over 15 % er faldet. I 2021 er fraværet over 15 % på 205 elever, hvilket udgør 5,7 %.
  - Målsætningen er, at fraværet mindskes frem mod 2026 til 190 elever, som udgør 5,3 %.
- Proceduren vedrørende Bekymrende fravær er revideret, således at den også er målrettet den enkelte skoles kontekst
- Alle medarbejdere på skolerne kender forvaltningens samt den lokale procedure vedrørende fravær
- Erfaringerne fra arbejdet i Task Force er implementeret i almenskolen.
- Enkelte elever kan tilbydes et skoleforløb i Task Force

## Arbejdsgruppe

Brian Svendsen, Aalestrup Skole; Morten Thygesen, Farsø Skole; Karen Bech, Ranum Skole; Henriette Qvist, Aars Skole; Erik Krogh Pedersen, UNGvesthimmerland, Trine Ibsen og Lene Juel Petersen, konsulenter.