

2026-planen SKAL



Sprog og literacy i et 0-16 års perspektiv

Indhold

Indhold.....	2
Status:	3
Baggrund:.....	3
Begrebsafklaring	5
Målsætninger	5
Organisering	6
Arbejdsgruppens undersøgelsesområder	6
Arbejdsgruppens omdrejningspunkt ift. effektmål	6

Status:

I 2018 blev der udarbejdet en ny Læse- og Ordblindpolitik for Vesthimmerlands Kommunes skoler, herunder også en testplan og udvikling af Ordpilotuddannelsen. Den tidlige opsporing af elever med læsevanskeligheder og ordblindhed giver mulighed for at målrette tidlige indsatser, således at vanskelighedernes omfang mindskes. Ordpilotuddannelsen har dertil været med til at sikre gode vilkår for ordblinde og elever i andre læsevanskeligheder.

Alle læsevejledere og 0.klassesundervisere er uddannet i Alkalærmetoden, som understøtter undervisningen i syntetisk lydmetode. Dette benyttes i samspil med mange andre læremidler, som udvikler elevernes læsning.

Der er indført to modeller til at løfte det faglige niveau i dansk i henholdsvis indskoling og udskoling via to-lærerordning. Der er afsat to timer ugentligt, som for indskolingen løftes af læsevejlederen og i udskolingen af faglig kompetent dansklærer eller læsevejleder.

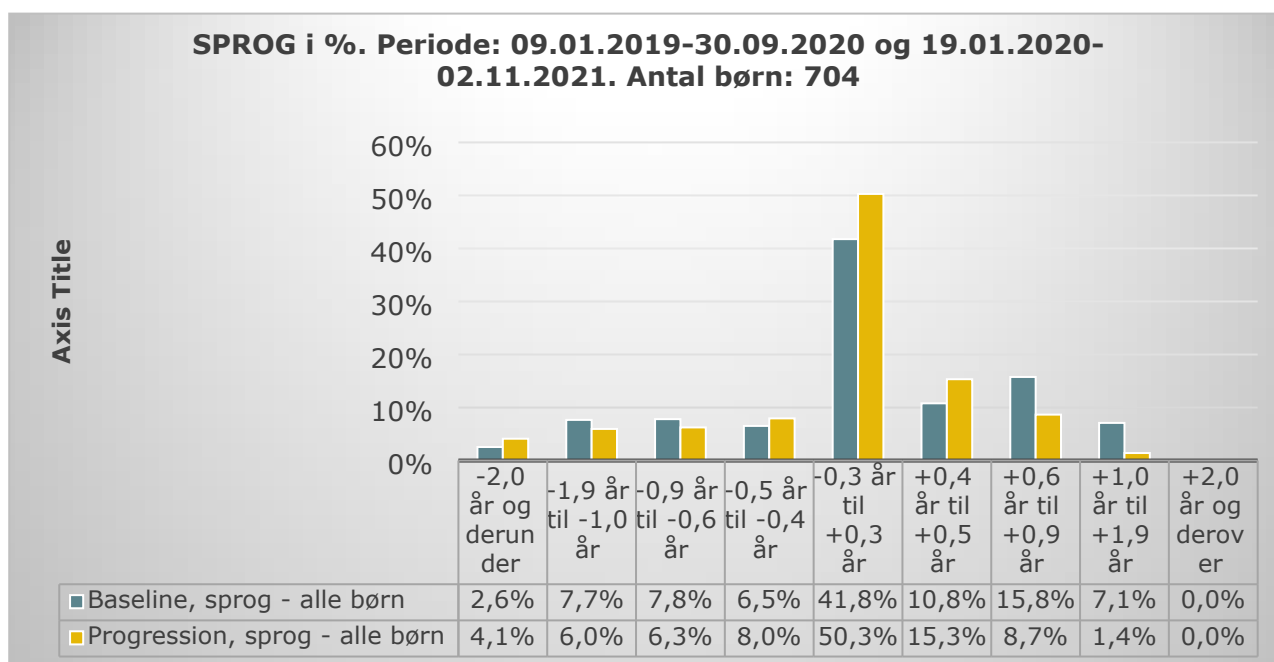
I indskolingen laves der dataindsamling via testplanen årligt for at følge den faglige udvikling, i udskolingen følges karaktergennemsnittet.

På dagtilbud anvendes Kompetencehjulet to gange årligt i vuggestuer og børnehaver, hvori børn sprogvurderes. I dagplejen laves der trivselsvurderinger og der arbejdes med VLS (Vi lærer sprog). Dertil har Fremskudt forældresamarbejde i 0-3 år og Pilot-sprogprojektet 3-6 år arbejdet med udsatte/flerkulturelle børns sproglige udvikling.

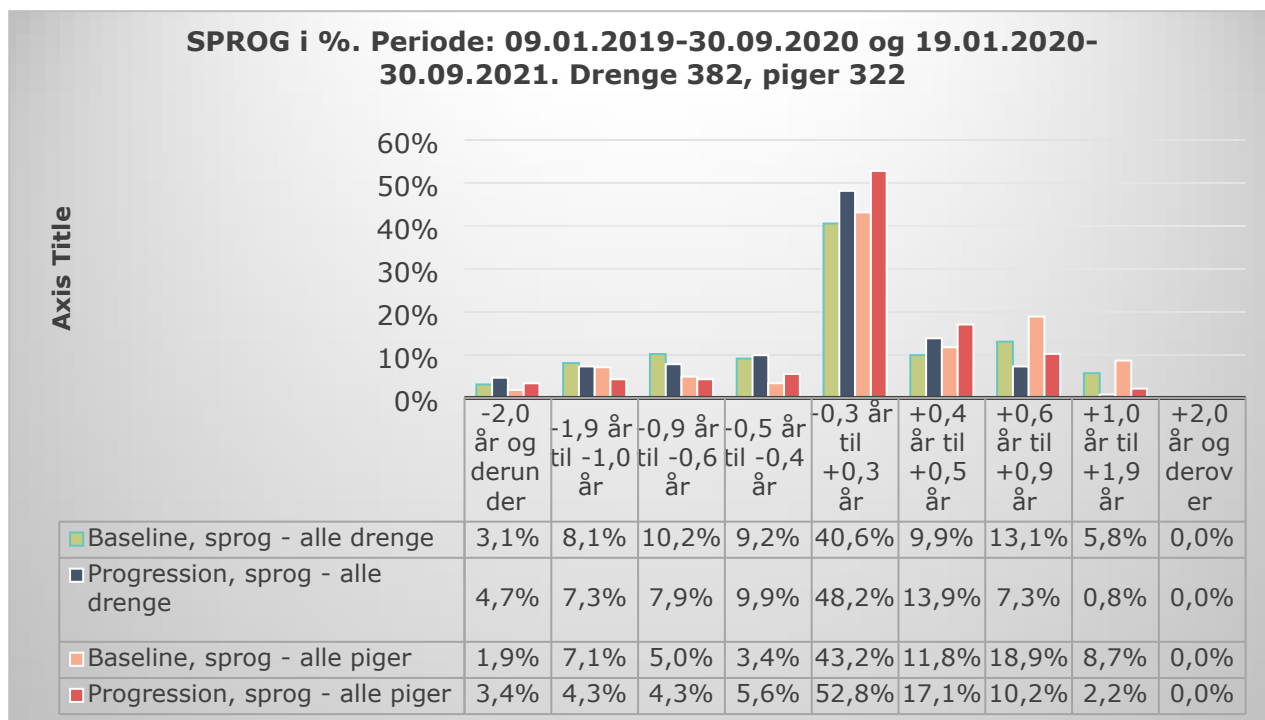
Baggrund:

Sproget har en stor betydning for den faglige udvikling senere i livet. Vi ved at børn under 3 år med et stort ordforråd ligger over middel i læsning i 6. klasse. Der er belæg for, at bogstavkendskab, lydlig opmærksomhed og skriftsprogskompetencer forudsiger senere færdigheder indenfor såvel afkodning, læseforståelse som stavning i skolen (Børne- og Socialministeriet : Vejledning til Sprogvurdering 3-6. 2017)

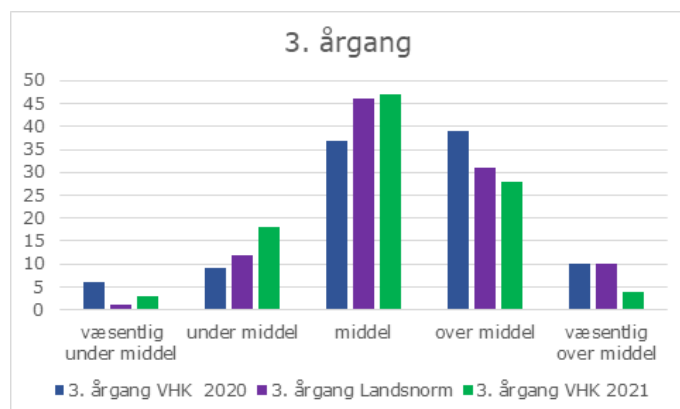
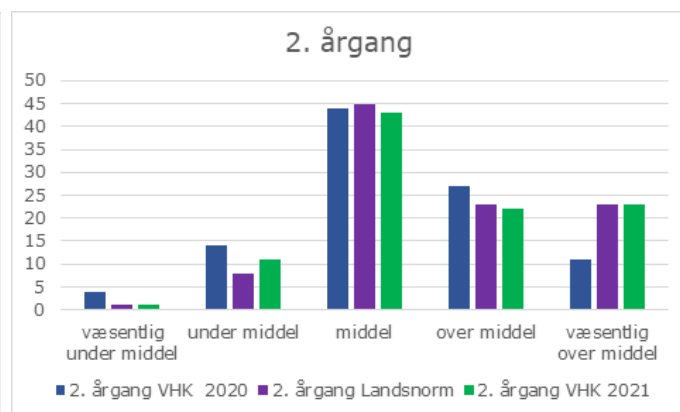
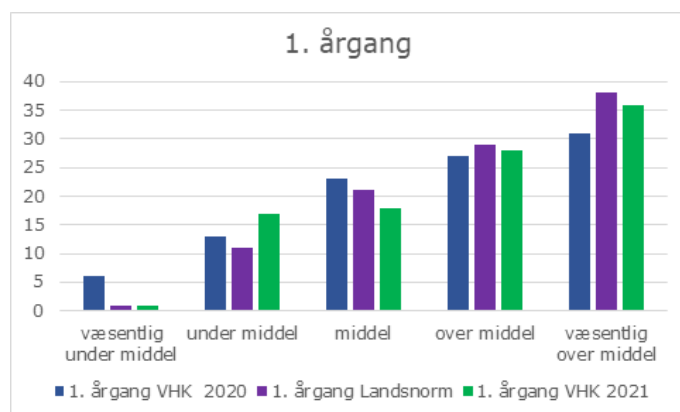
I dataudtræk fra Kompetencehjulet for hele dagtilbudsområdet er der trukket følgende data. Data viser progression for børnenes udvikling fra 2019-2020 og til 2021 (for at få data nok er det for både 2019-2020). Der indgår 704 profiler, som det har været muligt at hente data fra.



Oversigten viser, at vi har 24 % børn, som er fra 0,4 til 2,0 år forsinket i deres sproglige udvikling. Som nedenstående viser, så er en stor andel af de sprogforsinkede børn drenge.



Resultater fra indskolingsmodellen viser at vi har en højere andel elever der scorer under middel i forhold til landsgennemsnittet, hvilket er en udfordring når niveauet øges i løbet af mellemtrinnet, hvor eleverne går fra at lære at læse, til at læse for at lære.



Karaktergennemsnittet viser at vi placerer os under landsgennemsnittet i alle discipliner af dansk, men især i skriftlighed placerer vi os lavt.

								Lands- gennemsnit
Standpunkt	2014/15	2015/16	2016/17	2017/18	2018/19	2019/20	2020/21	2020/21
Læsning	6,1	6,7	6,0	6,2	6,5	6,1	6,4	6,5
Mundtlig	6,0	6,3	5,9	6,3	6,6	6,6	6,6	7,0
Retskrivning	6,8	6,8	6,5	6,0	6,7	6,4	6,6	6,9
Skriftlig	6,4	6,4	6,3	6,1	6,0	6,3	6,6	6,8
Prøvekarakterer								
Læsning	5,8	6,2	5,7	5,5	5,5	6,1	6,8	7,0
Mundtlig	7,7	7,7	7,2	7,5	8,1	6,6	8,2	8,5
Retskrivning	7,0	6,6	6,3	6,0	6,2	6,4	7,0	7,3
Skriftlig	6,4	7,3	6,1	6,2	6,0	6,3	7,3	7,8

Med ønske om en rød tråd i et 0-16 års perspektiv er der derfor sat fokus på begrebet Literacy, som dækkende for al sproglig og skriftsproglig udvikling. Vi skal opspore børn med vanskeligheder tidligt, hvorfor det er vigtigt at arbejde med de tegn vi kan se, allerede i barnets tid i daginstitutionen.

Der er samtidig behov for at styrke elevernes faglige niveau, så de forlader folkeskolen med gode literacykompetencer. Derfor er det vigtigt at arbejde med data og evaluering, så indsatsen omkring det enkelte barn hele tiden kan forbedres og optimeres.

Begrebsafklaring

Om literacy-begrebet

Literacy er vores kompetence til at afkode, forstå og anvende tegn som fx bogstaver, tal, diagrammer, grafer, tegning, billeder og andre symboler som et middel til at forstå verden og til at udtrykke os. En forudsætning for literacy er talesprog og pragmatisk forståelse.

I Nationalt Videncenter for Læsning betragter vi tegns betydninger som noget, der realiseres i kommunikationen mellem mennesker. Derfor vægter en literacy-pædagogik et kommunikativt miljø med udgangspunkt i menneskers sociale virkelighed og kulturelle baggrund. Børn, unge og voksne skal opleve sig som deltagere i kommunikation og lære, at literacy-kompetencer giver adgang til at udtrykke egne ideer og synspunkter og at fortolke og forstå andres.¹

Arbejdet med ovenstående har retningsat arbejdet med følgende målsætninger.

Målsætninger

- At understøtte praksis omkring udvikling af gode og hensigtsmæssige literacykompetencer i dagtilbud og skole, i overensstemmelse med Dagtilbudsloven, Den pædagogiske læreplan, Fælles mål og Vesthimmerland Kommunes 2026-plan, gennem fortsat udvikling af lokale indsatser.
- At understrege betydningen af tidlig indsats, allerede før skolestart
- At understøtte og udvikle dygtige børn og elever, så de også har mulighed for at blive endnu dygtigere.

¹ <https://www.videnomlaesning.dk/literacydk/om-literacy-begrebet/>

Organisering

Der er nedsat en arbejdsgruppe med følgende deltagere

Navn	Skole/dagtilbud	Funktion
Lennart Roland Petersen	Hornum Skole	Leder
Gitte Thillemann	Vester Hornum Skole	Viceskoleleder/læsevejleder
Joan Jakobsen	Troldehøjen	Dagtilbudsleder
Mette Marie Frandsen	Sneglehuset	Dagtilbudsleder
Lauri Borup	Toppedal	LBO-leder
Thit Kloster Erhardsen	Hornum Skole	Læsevejleder
Gitte Vejen	ØMS	Læsevejleder
Carina Kjær	ØMS	Læsevejleder
Rasmus Køhrsen	10.klassecenter	Læsevejleder
Jill Kaa Dyrland	Dagplejen	Leder
Gitte Petersen	Forvaltningen	Konsulent
Trine Ibsen	Forvaltningen	Konsulent
Bodil Meiniche	Forvaltningen	Konsulent
Birthe Høgh	CPP	Logopæd

Arbejdsgruppens undersøgelsesområder

- Hvordan understøtter vi børnenes/elevens literacy-kompetencer fra 0-16?
- Hvilke tiltag er nødvendige, for at kunne opspore mulige læsevanskeligheder så tidligt som muligt?
- Hvordan kan vi arbejde med skriftlighed i børnehøjde og skriftlig fremstilling på alle klassetrin?
- Hvordan kan digitale hjælpemidler (som eks. LST- læse- og skriveteknologi og diverse apps/programmer) inddrages som kvalificerende værktøjer i almenundervisningen og daginstitutionens dagligdag?
- På hvilken måde kan skiftet mellem daginstitution og skole, og skiftet mellem afdelinger i skolen sikre, at literacykompetencerne er dækkende for de nye udfordringer barnet møder?
- Hvordan udfordrer vi de særligt dygtige børn/elever, så de bliver endnu dygtigere?
- Hvordan kan vi arbejde optimalt med data ift. børnene/eleverne?
- Hvordan sørger vi for at blive ordblindevenlige skoler
- Hvordan sikres indsatsernes implementering i institutioner og skoler bedst muligt?

Arbejdsgruppens omdrejningspunkt ift. effektmål

- Højne sproglige kompetencer via tidlig indsats på dagtilbud
- Forbedret karaktergennemsnit i 2026 ift. 2021/22- med fokus på årskaraktererne.
- Øget fokus på mellemtrinnets udfordringer
- Særlig opmærksomhed på flerkulturelle elever
- Særlig indsats for de dygtige elever
- Aktivt arbejde med data, empiri og progression
- Generelt løft af elevernes faglige niveau
- Øget positiv forældreinddragelse