

# Flyvepladshåndbog

for

# Vesthimmerlands Flyveplads

# Vesthimmerlands Flyveplads

## Flyvepladshåndbog

Udgave nr.: 1  
Revision: 2  
Dato: 30.01.2023

### 1 Indholdsfortegnelse

1	Indholdsfortegnelse .....	2
2	Generelt .....	4
2.1	<i>Flyvepladshåndbog .....</i>	<i>4</i>
2.2	<i>Flyvepladsens koncessionshaver .....</i>	<i>4</i>
2.3	<i>Flyvepladsens mission og operativ målsætning .....</i>	<i>4</i>
2.4	<i>Åbningstider og tjenestetider på Vesthimmerlands Flyveplads .....</i>	<i>4</i>
3	Beskrivelse af Vesthimmerlands Flyveplads .....	6
3.1	<i>Flyvepladsens anlæg og udstyr .....</i>	<i>6</i>
3.2	<i>Flyvepladsens trafikomfang .....</i>	<i>7</i>
3.3	<i>Flyvepladsens anvendelighed .....</i>	<i>7</i>
3.4	<i>Øvrige flyveaktiviteter på flyvepladsen .....</i>	<i>7</i>
4	Organisation .....	8
4.1	<i>Flyvepladsledelsen .....</i>	<i>8</i>
4.2	<i>Organisationsplan .....</i>	<i>8</i>
4.3	<i>Telefon- og adresseliste .....</i>	<i>9</i>
5	Tjeneste- og funktionsforskrifter .....	10
5.1	<i>Ansvarsområde for flyvepladschef .....</i>	<i>10</i>
5.2	<i>Stedfortrædende Flyvepladschef .....</i>	<i>11</i>
6	Instrukser .....	12
6.1	<i>Instrukser for Vesthimmerlands Flyveplads .....</i>	<i>12</i>
6.2	<i>Tankningstjeneste .....</i>	<i>14</i>
6.3	<i>Radiokommunikationstjeneste .....</i>	<i>16</i>
6.4	<i>Alarmeringstjeneste .....</i>	<i>16</i>
7	Kvalitetsstyringssystem .....	17
7.1	<i>Formål .....</i>	<i>17</i>
7.2	<i>Kvalitetsstyringsorganisation .....</i>	<i>17</i>
7.3	<i>Auditplan .....</i>	<i>17</i>
7.4	<i>Kvalitetsstyringssystemet .....</i>	<i>17</i>
8	Flyvesikkerhedsstyringssystem .....	18
8.1	<i>Flyvesikkerhedspolitik og -mål .....</i>	<i>18</i>
8.2	<i>Strategi og planlægning til forbedring af flyvesikkerheden .....</i>	<i>18</i>
9	Aftaler med andre myndigheder .....	19
9.1	<i>Politimyndighederne .....</i>	<i>19</i>
9.2	<i>Toldmyndighederne .....</i>	<i>19</i>
10	Aftaler med øvrige underleverandører .....	20
10.1	<i>Tankanlæg .....</i>	<i>20</i>
10.2	<i>Brand- og redningsudstyr .....</i>	<i>20</i>
11	Flyvepladsreglement .....	21
12	Anvisninger vedrørende arbejdsaktiviteter .....	24

# Vesthimmerlands Flyveplads

## Flyvepladshåndbog

---

Udgave nr.: 1  
Revision: 2  
Dato: 30.01.2023

13	Reglement for særlige aktiviteter på flyvepladsen .....	24
13.1	<i>Reglement for faldskærmsspring (se bilag 6) .....</i>	<i>24</i>
13.2	<i>Reglement for svæveflyvning (se bilag 7) .....</i>	<i>24</i>
14	Bilag og tillæg .....	25
14.1	<i>Bilag .....</i>	<i>25</i>
14.2	<i>Tillæg.....</i>	<i>25</i>

## 2 Generelt

### 2.1 Flyvepladshåndbog

2.1.1 Nærværende Flyvepladshåndbog for Vesthimmerlands Flyveplads er udgivet af Vesthimmerlands Kommune, jf. Bestemmelser for Civil Luftfart, BL 3-18.

Flyvepladshåndbogen udleveres til relevante samarbejdspartnere med flyvepladsen samt myndigheder, jf. fordelingslisten afsnit 1.2.

Flyvepladshåndbogen forefindes på flyvepladsens administrationsbygning på pladsen.

2.1.2 Modtager af nærværende Flyvepladshåndbog har pligt til, til enhver tid, at

- være bekendt med indholdet og at følge de her i givne retningslinjer
- ajourføring af Flyvepladshåndbogen med de rettelsesblade der udsendes

### 2.2 Flyvepladsens koncessionshaver

Vesthimmerlands Flyveplads er en kommunalt ejet offentlig flyveplads, drevet af Vesthimmerlands Kommune, Vestre Boulevard 7, 9600 Aars.

### 2.3 Flyvepladsens mission og operativ målsætning

At servicere erhvervslivet i Vesthimmerlands Kommune og holde pladsen åben 360 dage om året.

### 2.4 Åbningstider og tjenestetider på Vesthimmerlands Flyveplads

#### Åbningstider

I perioden fra 25.03 -30.09 er flyvepladsen åben fra kl. 0500 -2000 utc, og i perioden fra 01.10 – 24.03 er flyvepladsen åben fra 0700 -1700 utc for erhvervs, privat-, og skoleflyvning, jf. AIP Danmark

24. – 26. december	Lukket
27. – 30. december	0700-1700
31. december – 01. januar	Lukket

# Vesthimmerlands Flyveplads

## Flyvepladshåndbog

Udgave nr.: 1  
Revision: 2  
Dato: 30.01.2023

I henhold til miljøgodkendelsen gælder følgende endvidere for faldskærmsudspring og svæveflyvning, dog under hensyn til ovennævnte:

Mandag – Fredag	sommertid	kl. 0500 – 1700 UTC
	vintertid	kl. 0600 – 1800 UTC
Lørdag – Søndag	sommertid	kl. 0600 – 1700 UTC
samt helligdage	vintertid	kl. 0700 – 1800 UTC

Med hensyn til yderligere vilkår for faldskærmsudspring henvises til driftshåndbogen Tillæg 3 A.

Pladsen fungerer som en selvbetjeningsplads og kan således ikke benyttes til flyvninger til og fra et ikke Schengen land uden særlig tilladelse.

Når der flyves **fra et ikke Schengen land** til Vesthimmerlands Flyveplads skal der indsendes en flyveplan til kommunes administration i dennes åbningstiden på tlf. 40 68 30 24. Kommunen giver så Told og Politi besked om det forventede ankomsttidspunkt.

I tilfælde hvor flyet lander inden det forventede ankomsttidspunkt, er det pilotens opgave, at der ikke er **nogen** eller **noget** der forlader flyet. Pilot og passagerer må blive i flyet, til det forventede ankomsttidspunkt er opnået, eller told og politi er tilstede på pladsen.

Er flyvningen ikke anmeldt under de nævnte tider, kan Flyvepladslederen meddele ACC/COM, at den anmeldte flyvning ikke kan foregå på Vesthimmerlands Flyveplads.

Flyvning til et **ikke Schengen** land fra Vesthimmerlands flyveplads kan kun foregå, hvis den i forvejen er anmeldt 1½ time inden forventet afgang og i Vesthimmerlands Kommunes kontortiden.

Flyvning **til og fra et ikke Schengen land** i weekend og helligdage kan kun ske, hvis flyvningen i forvejen er anmeldt i Vesthimmerlands Kommunes åbningstid.

### 3 Beskrivelse af Vesthimmerlands Flyveplads

#### 3.1 Flyvepladsens anlæg og udstyr

##### 3.1.1 Flyvepladsens ICAO-betegnelse er EKVH.

Flyvepladsen er beliggende ca. 6 km nordvest for Aars by på position 56°50`42"N, 09°27`52"E

- **Hovedbanen** er orienteret i retningen 107°/287° magnetisk og ligger 105 fod over havet (MSL).
- Banebetegnelsen er 11/29.
- Overfladebelægning på bane 11/29 er asfalt
- Banelængde 11/29 er 1050 meter med 150 meter forskudte tærskel og er 23 m bred
- Banens længde er 1050 meter og forsynet med hvide kant lys, grønne tærskel lys, røde banende lys
- Rullevej er med blå kant lys.
- Flyvepladsen er forsynet med lys fyr.
- **Tværbanen** er orienteret i retning 174°/354° magnetisk og ligger 105 fod over havet (MSL).
- Banebetegnelsen er 17/35
- Overfladebelægningen på bane 17/35 er græs.
- Banelængden på 17/35 er 550 meter og 30 meter bred

RWY	Direction	THT PSN	TORA	TODA	ASDA	LDA	STREGTH
11	107,2° GEO 107,2° MAG	56 50 53,63N 009 27 05,03E	1062	1062	1212	1062	AUW 5700 kg
29	287,2° GEO 287,2° MAG	56 50 44,93N 009 27 56,45E	1062	1062	1212	1062	
17	174° GEO 174° MAG	56 50 46N * 009 27 39E	550	550	550	550	
35	354° GEO 354° MAG	56 50 29 N * 009 27 42 E					

Se bilag 3 for kortmateriale over flyvepladsen.

##### 3.1.2 Lysanlæg kan, efter mørkets frembrud aktiveres på frekvens 122.225 MHz med 7 klik.

##### 3.1.3 Flyvepladsen er godkendt til visuel beflyvning om dagen og natten.

##### 3.1.4 Flyvepladsen er udstyret med radio, frekvens 122.225 MHz.

Kopi af sendetilladelse findes under bilag 1 C.

- 3.1.5 På flyvepladsen findes tankanlæg til flybrændstof, som ejes af Vesthimmerlands Kommune.

Tankinstruks, herunder brændstofkvalitetskontrol findes under afsnit 6.2.2 samt på stander ved tankanlægget.

Der kan tankes Avgas 100 LL på flyvepladsen (Se prisen på vores hjemmeside) Der kan tankes med: Dankort, Visa, Visa Electron, Vpay, MasterCard, Maestro, JCB, Unionpay.

- 3.1.6 Alle afgifter i forbindelse med beflyvning af Vesthimmerlands Flyveplads eller gebyrer i forbindelse med flys ophold på pladsen betales efter det til enhver tid gældende takstregulativ, jf. tillæg 1.

Alle afgifter og gebyrer erlægges kontant eller betales på mobil Pay tlf. 45 40 46 98 12 inden start medmindre særlig aftale foreligger.

Konter lægges i postkassen som findes i administrationsbygningen på pladsen.  
Her findes ydermere FI-indbetalingskort.

### 3.2 Flyvepladsens trafikomfang

På flyvepladsen er der faststationeret (ultimo 2008):  
8 motorfly tilhørende medlemmer af Motorflyveklubben  
2 motorsvævefly tilhørende Aviator  
9 svævefly tilhørende Aviator  
1 motorfly tilhørende Faldskærmsklubben

I henhold til miljøgodkendelsen for Vesthimmerlands Flyveplads føres der samlet statistik for trafikintensiteten af motorfly. På årsbasis har Vesthimmerlands flyveplads ca. 1500 operationer med motorfly (fortrinsvis 1- motors fly), hvoraf mange udføres af fly faststationeret på Vesthimmerlands Flyveplads.

### 3.3 Flyvepladsens anvendelighed

Det er ambitionsniveauet for Vesthimmerlands Flyveplads, at være tilgængelig for beflyvning af den offentlige lufttrafik uanset årstiden og under hensyntagen til flyvepladsen publicerede åbningstider.

### 3.4 Øvrige flyveaktiviteter på flyvepladsen

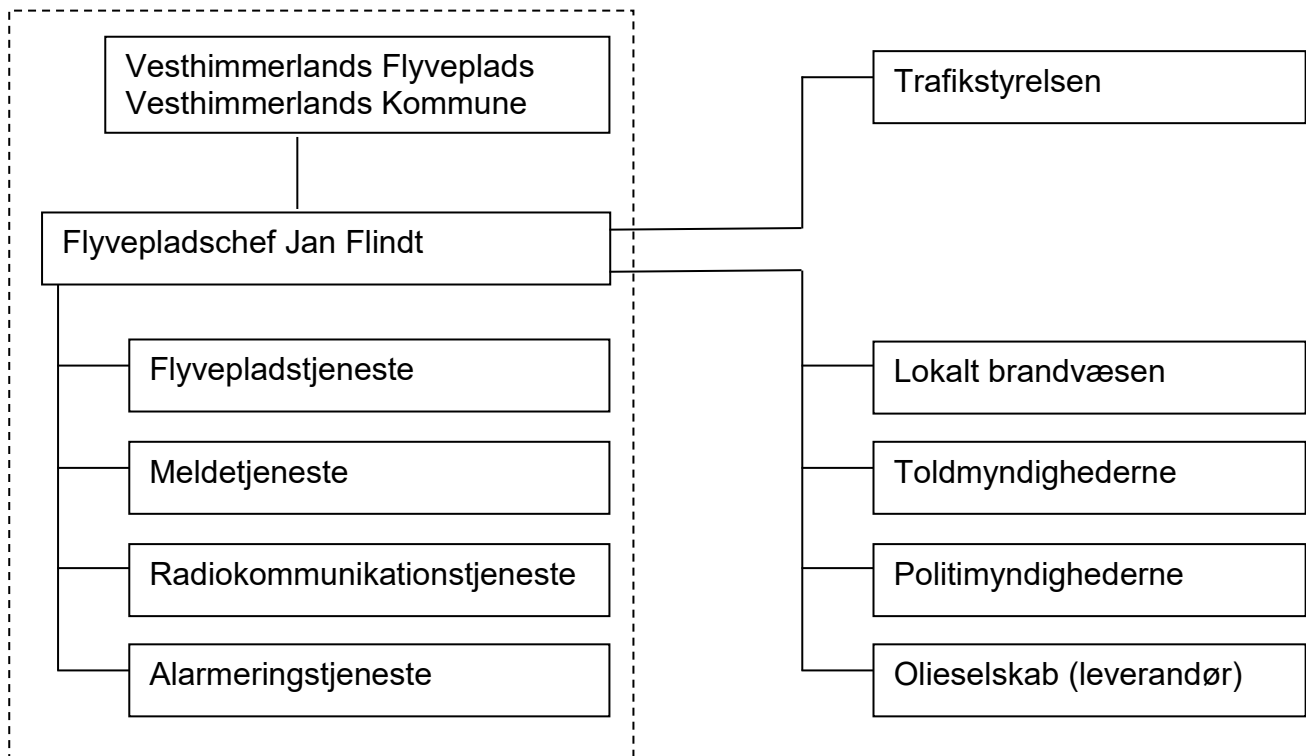
Svæveflyvning, se bilag 7  
Faldskærmsflyvning, se bilag 6

## 4 Organisation

### 4.1 Flyvepladsledelsen

- 4.1.1 Flyvepladsen ledes af en flyvepladschef, der sikre at, flyvepladsen drives i henhold til gældende bestemmelser.
- 4.1.2 Den daglige drift og inspektion med Vesthimmerlands Flyveplads føres af Driftspersonalet ved Vesthimmerlands Kommune og i weekend og helligdage af assisterende flyvepladsledere.
- 4.1.3 Ved Flyvepladschefens fravær er den stedfortrædende flyvepladschef øverst ansvarlig.
- 4.1.4 Flyvepladschefen skal sikre, at en stedfortrædende flyvepladschef er behørigt instrueret.
- 4.1.5 Under flyvepladschefen hører følgende tjeneste:  
Flyvepladstjeneste, som udføres efter de af Statens Luftfartsvæsen fastsatte retningslinjer, se afsnit 6.1.

### 4.2 Organisationsplan





# Vesthimmerlands Flyveplads

## Flyvepladshåndbog

---

Udgave nr.: 1  
Revision: 2  
Dato: 30.01.2023

### 4.3 Telefon- og adresseliste

- 4.3.1 Flyvepladsens postadresse Vesthimmerlands Flyveplads  
Vestre Boulevard 7  
9600 Aars
- 4.3.2 Flyvepladsens telefonnummer Vesthimmerlands Kommune  
Tlf. 4068 3024  
Åbningstider:  
Man.-Ons. kl. 8.00 – 15.30  
Torsdag kl. 8.00 – 17.00  
Fredag kl. 8.00 – 12.00  
  
Mønttelefon på pladsen:  
Tlf. 9866 1414
- 4.3.3 Koncessionshaver Vesthimmerlands Kommune  
Vestre Boulevard 7  
9600 Aars  
Tlf. 4068 3024
- 4.3.4 Flyvepladschef Jan Flindt  
Tvebjergvej 7  
9600 Aars  
Mobil 4068 3024

## 5 Tjeneste- og funktionsforskrifter

### 5.1 Ansvarsområde for flyvepladschef

5.1.1 Flyvepladschefen har pligt til at sikre sig at personer, der arbejder på Vesthimmerlands Flyveplads, er bekendt med indholdet i Flyvepladshåndbogen, i den udstrækning dette er nødvendigt for den enkeltes arbejdsområde.

Flyvepladschefen er ansvarlig for indholdet af Flyvepladshåndbogen for Vesthimmerlands Flyveplads, herunder at udsende rettelsesblade. Rettelserne til Flyvepladshåndbogen, der er fortløbende nummereret, påføres revisionsoversigten i afsnit 1.1 som kontrol for, at rettelsesbladene er modtaget og indført.

5.1.2 Flyvepladschefen er overfor Statens Luftfartsvæsen ansvarlig for:

- at flyvepladsens udstyr og anlæg til stadighed har samme tekniske standard som ved godkendelsen af flyvepladsen
- at flyvepladsen opretholder et kvalitetsstyringssystem, jf. afsnit 7 samt strategi og planlægning der forbedrer flyvesikkerheden, jf. afsnit 8
- at de for flyvepladsen foreskrevne tjenester udføres i det omfang, Flyvepladshåndbogen og tilknyttede myndighedsbestemmelser angiver
- at det for flyvepladsens drift nødvendige personale er til rådighed
- at personalet er behørigt uddannet til den tjeneste det skal udføre, og at uddannelsen vedligeholdes
- at flyvepladsreglementet for flyvepladsen er kendt og overholdes af personer, der får adgang til flyvepladsen
- at brændstofs kontrol udføres efter brændstofsleverandørens til enhver tid gældende forskrifter
- at daglig, ugentlig, månedlig, årlig inspektion af områder, der anvendes af luftfartøjer udføres i henhold til instruks, og at resultater af inspektionen indføres i inspektionsjournalen. Eventuelle fejl og mangler på anlæg og udstyr samt tiltag/udbedring skal indføres i inspektionsjournalen.
- at udsende NOTAM i nødvendigt omfang om konstaterede fejl og mangler ved pladsen, dens udstyr eller tjenester
- at indhente Statens Luftfartsvæsens tilladelse til påtænkte ændringer af pladsens anlæg, udstyr eller tjenester

- at påse, at arbejdsaktiviteter udføres i henhold til de af Statens Luftfartsvæsen fastsatte flyvesikkerhedsbestemmelser i hvert enkelt tilfælde
- at overvåge, at ingen hindringer gennembrøder de hindringsbe-  
grænsende flader, samt at etablerede hindringsafmærkninger er  
intakte
- at indrapportere flyvehavari og flyvehændelser (BL 5-40) til  
Havarikommissionen for Civil Luftfart og Jernbane (HCLJ) samt  
flyvesikkerhedsmæssig begivenheder (BL 8-10) til Statens  
Luftfartsvæsen, jf. pkt. 6.3.1.
- at opkrævning af startafgifter i henhold til takstregulativ, se tillæg 1
- at ankomster fra udlandet handles i overensstemmelse med  
retningslinier udgivet af Toldmyndighederne og Politimyndighederne,  
jf. afsnit 9 "Aftaler med andre myndigheder".

Bemærk at aftalen med Politimyndighederne endvidere omhandler  
modelsikkerhedsplan for Vesthimmerlands Flyveplads med henblik på  
at forhindre uønsket aktivitet på flyvepladsens arealer.

## 5.2 Stedfortrædende Flyvepladschef

Stedfortræderen er overfor flyvepladschefen ansvarlig for:

- at de under afsnit 5.1.2 angivne pligter varetages i flyvepladschefens  
fravær.

## 6 Instrukser

### 6.1 Instrukser for Vesthimmerlands Flyveplads

#### 6.1.2 Meldekontor/selvbetjeningsstatus

Vesthimmerlands Flyveplads er en selvbetjenings plads.

#### 6.1.3 Inspektion af flyvepladsen

Daglig inspektion af flyvepladsen foretages i dagligdagen af kommunens personale i sommertiden er der et vagtfirma som udfører dagens andet tilsyn. Se bilag 4 A.

Ugentlig inspektion foretages hver mandag formiddag. Se bilag 4 B

Månedlig inspektion foretages den første mandag i hver måned sammen med den ugentlige inspektion. Se bilag 4 C.

I weekender og helligdage passes flyvepladsen af 8 assisterende flyvepladsledere.

Brian Frederiksen Tlf. 29477788 (Arbejde 9867 1718)

Christian Larsen Tlf. 9862 4011

Harding Sonne Kristensen Tlf. 9866 1661

Alice Larsen Tlf.2335 5593

Carl Agner Pedersen Tlf. 2277 9061

Heidi Gautesen Møller Tlf. 5193 1391

Søren S. Due-Hansen Tlf. 2814 4210

Troels Jessen Tlf. 4016 7737

Vagtplan se bilag 2.

#### 6.1.3.1 Eventuelle fejl og mangler rettes, om nødvendigt udsendes NOTAM.

#### 6.1.3.2 Inspektionsjournalen føres ved alle inspektioner.

#### 6.1.4 Drifts- og vedligeholdelsesinstruks for afmærknings- og signalmateriel

#### 6.1.4.1 BL 7-11 foreskrevne afmærknings- og signalmateriel anvendes i overensstemmelse med dets formål, således at enhver der beflyver pladsen kan få tydelige oplysninger om særlige forhold af betydning for start og landing.

Det skal bemærkes, at:

- signal for svæveflyvning skal være udlagt, når der foregår svæveflyvning.

6.1.4.2 Signalet skal inddrages når svæveflyvningen ophører.

- hvide kors skal anbringes, i områder på manøvreområdet der er uanvendelig for luftfartøjer.

6.1.4.3 Såfremt det uegnede område, der skal afmærkes, ligger uden for baner eller rulleveje, anbringes ét eller flere hvide kors midt i området og områdets begrænsning afmærkes med markeringsflag.

Uegnede områder af ringe udstrækning kan afmærkes med markeringsflag.

Ovenstående suppleres med en rød flage med gul diagonal udlagt på signalplatformen

6.1.4.4 I tilfælde af uanvendelige dele af baner eller rulleveje anbringes et hvidt kors for hver ende af sådanne, uanvendelige dele.

6.1.5 Drifts- og vedligeholdelsesinstruks for lysanlæg

6.1.5.1 Alt lys på pladsen tændes på engang enten ved at taste op til 7 gange på radio med EKVH frekvens 122.225 Mhz. Eller ved manuel betjening fra Administrationsbygningen på flyvepladsen.

6.1.6 Drifts- og vedligeholdelsesinstruks for brand- og redningsudstyr

6.1.6.1 Brandbekæmpelsesudstyret består af:

1 stk. 12 kg håndildslukker anbragt ved tankanlægget og 2 stk. 12 kg. håndildslukker i Redningspost, som er placeret ved siden af administrationsbygningen samt 2 stk. 12 kg. håndslukkere som er placeret i administrationsbygningen.

Redningsudstyret er placeret i et aflåst skab til venstre for indgangen til administrationsbygningen med følgende indhold:

- 1 luftfartøjsøkse
- 1 stor økse
- 1 kniv til frigørelse af fastspændte personer
- 1 koben
- 1 boltsaks
- 1 bidetang
- 1 nedstryger med reserveklinger
- 1 hammer

- 1 mejsel
- 1 pladesaks
- 1 brandimprægnerede arbejdshandsker
- 1 stk. førstehjælpskasse fra Falcks Redningskorps.

6.1.6.2 Inspektion af pulverslukkere foretages en gang om måneden, evt. hyppigere, hvis det erfaringsmæssigt har vist sig nødvendigt. Årligt eftersyn med eventuel trykprøvning af beholder, udføres af Falck tlf. 70102030 som også foretager nødvendig reparation og udskiftning af ildslukkere.

6.1.7 Vintervedligeholdelse af baner og rulleveje

6.1.7.1 Snerydning foretages som den sidste på vores vejroute og der saltes ikke med urea.  
Ved meget sne udsendes om nødvendigt NOTAM.

6.1.8 Instruks for indrapportering af begivenheder, jf. BL 8-10

6.1.8.1 I henhold til BL 8-10, afsnit 7 er flyvepladschefen pligtig til at indberette følgende:

- Skader opstået på airside
- Fejl på flyvepladsen
- Omgivelser (fund af tabte genstande, hindring i form af et luftfartøj mm. på flyvepladsens trafikområde der kan medføre en farlig situation)
- Kommunikation, navigation og overvågning

Indberetning foretages ved indsendelse af Airport Safety Report (BL- 8-10, Bilag 3) til

Statens Luftfartsvæsen, Kvalitet og Analyse  
Box 744  
Ellebjergervej 50  
2450 København SV

Indsendelse af Airport Safety Report skal foretages indenfor 72 timer fra den indtrufne begivenhed.

## 6.2 Tankningstjeneste

Tankanlægget, der ejes af Vesthimmerlands Kommune, består af en el-drevet pumpe og er tilsluttet en 10.000 liters jordtank.

Anlægget betjenes og vedligeholdes af Vesthimmerlands Kommune som kontakter firmaet Hamag hvis der er problemer med de elektriske ting på anlægget.

Verifikation af Standeren udføres af firmaet Force Institutet, har Serviceaftale.

Tankkontrol udføres af Force Institutet, tanken er sidst efterset 30.09.2015 og skal igen i 2022. (Det sker hvert 7 år)

### 6.2.1 Brændstofkvalitetskontrol

Brændstofkontrol udføres i henhold til brændstofleverandørens til enhver tid gældende forskrifter.

Dagligt før første tankning.

Udtag prøve af filter i et rent klart glas og kontroller at brændstoffet er rent og klart.

I administrationsbygningen forefindes dokumenter som vandræningsrapport, gennemskylning af slanger samt kontrol af bondingwire.

Disse tests kan Flyvepladschefen give instruktion i.

Uregelmæssigheder ved prøver eller anlæg meddeles til Flyvepladschefen.

### 6.2.2 Tankningsinstruks

Tankning foretages i henhold til skiltning på benzinstander

Før:

1. Stop motor
2. Nulstil standerens måler
3. Stel forbind fly og stander
4. Start brændstofstander
5. Udlæg slange uden snoning
6. Stel forbind fly og tankningspistol
7. Aftag flyets tankdæksel

Under:

8. Åben pistol langsomt
9. Hold pistolen åben med hånden
10. Luk pistolen langsomt

Efter:

11. Skru flyets tankdæksel på
12. Løs pistolens stelforbindelse
13. Oprul slangen
14. Stop pumpestander
15. Rul fly stel forbindelsen ind.

Brændstofkvalitetskontrol:

Dagligt før første tankning.

Udtages prøve af filter i et rent klart glas og kontroller at brændstoffet er rent og klart

I øvrigt henvises til BL3-6 og 3-6A

### **6.3 Radiokommunikationstjeneste**

#### **6.3.1 Radiokommunikationsudstyr**

Til brug for radiokommunikation har flyvepladsen fået tildelt frekvensen 122.225 MHz.

Der findes ingen faste radiokommunikationsanlæg på flyvepladsen.

### **6.4 Alarmeringstjeneste**

Ved flyveulykke på eller i nærheden af flyvepladsen alarmeres straks:

- den offentlige alarmcentral **(112)**

#### **6.4.1 Meddelelse gives til:**

Havarikommissionen for Civil Luftfart og Jernbane, Langebjergvænget 21, 4000 Roskilde til vagthavende havariinspektør hele døgnet på tlf. 38 71 10 66 og eventuelt Kontrolcentralen i Kastrup, tlf. 32 51 66 11.

#### **6.4.2 Forholdsregler vedrørende havarerede luftfartøjer på banen og i sikkerhedszoner, jf. tillæg 4.**



## 7 Kvalitetsstyringsystem

### 7.1 Formål

At flyvepladsens udstyr og anlæg til stadighed har samme tekniske standard som ved godkendelsen af flyvepladsen.

### 7.2 Kvalitetsstyringsorganisation

Flyvepladschefen har det overordnede ansvar for kvalitetsstyring.

### 7.3 Auditplan

Gennem udfyldelse af daglige, ugentlige, månedlige og årlige inspektionsjournaler for flyvepladsens anlæg og udstyr kan Vesthimmerlands Flyveplads afvige fra kravet til udførelse af auditering af samtlige tjenester minimum hvert år, jf. godkendelse af Statens Luftfartsvæsen.

Flyvepladschefen og stedfortrædende flyvepladschef/er foretager en fælles inspektion af anlæg og udstyr i forbindelse med den årlige inspektion.

### 7.4 Kvalitetsstyringssystemet

Flyvepladschefen skal sikre sig ved hjælp af de udfyldte inspektionsjournaler at tiltag/udbedring foretages ved konstaterede fejl/mangler på anlæg og udstyr.

## 8 Flyvesikkerhedsstyringssystem

### 8.1 Flyvesikkerhedspolitik og -mål

Flyvepladsledelsen på Vesthimmerlands Flyveplads vil til stadighed give flyvesikkerheden højeste prioritet.

Flyvepladsledelsen på Vesthimmerlands Flyveplads har det principielle flyvesikkerhedsmæssige mål, at minimere risikoen for flyvehavarier, lufttrafikhændelser samt flyvesikkerhedsmæssige begivenheder.

### 8.2 Strategi og planlægning til forbedring af flyvesikkerheden

Vesthimmerlands Flyveplads skal være vidende om og arbejde for et højt flyvesikkerhedsniveau.

## 9 Aftaler med andre myndigheder

### 9.1 Politimyndighederne

I tilfælde der skønnes at have politimæssig betydning, eller hvis der foreligger mistanke eller modtages trusler om forbrydelse mod luftfartens sikkerhed, kontaktes Aalborg Politi på tlf. 114, jf. modelsikkerhedsplan for Vesthimmerlands Flyveplads.

### 9.2 Toldmyndighederne

9.2.1 Der foreligger aftale med toldmyndighederne angående:  
Fly til og fra ikke Schengen lande. (Se siden 7)

## 10 Aftaler med øvrige underleverandører

### 10.1 Tankanlæg

Bulk kunde hos olieselskabet Air BP  
Verifikation af Standeren udføres af firmaet Force Instituttet.  
Tankkontrol udføres af Force Instituttet, aftale om at tanken tømmes og efterses, sidst efterset den 30.09.2015  
Hamag servicerer det tekniske i tankanlægget.

### 10.2 Brand- og redningsudstyr

Trykprøvning, reparation og udskiftning af ildslukkere udføres af Falck  
tlf. 70102030

### 11 Flyvepladsreglement

For adgang til og færdsel på Vesthimmerlands Flyveplads fastsættes i henhold til Ministeriet for offentlige arbejders bekendtgørelse nr. 321 af 16. juni 1985 følgende:

- 11.1 Adgang til flyvepladsen må kun ske ad de dertil beregnede veje.
- 11.2 Færdsel indenfor flyvepladsens område er underkastet flyvepladsledelsens direktiver.
- 11.3 Til færdsel på manøvreområdet kræves tilladelse i hvert enkelt tilfælde. Undtaget er nødvendig afhentning af svævefly og wire i henhold til svæveflyver reglementet.
- 11.4 Adgang til flyvepladsen har:
  - 11.4.1 Personer beskæftiget på fly værkstedet samt nødvendig leverandørkørsel til værkstedet.
  - 11.4.2 Medlemmer af Nordjyllands Faldskærms Klub, Aviator- Aalborg Svæveflyveklub samt Motorflyverklubben i det for flyveaktiviteten nødvendige omfang.
  - 11.4.3 Gæster til de ovennævnte klubber har kun adgang i følge med klubmedlemmer der er bekendt med flyvepladsens trafik og ordensregler.
  - 11.4.4 Passagerer til og fra fly på forpladsen under opsyn af piloten.
  - 11.4.5 Andre personer med nødvendigt ærinde efter tilladelse fra flyvepladsledelsen.
- 11.5 For luftfartøjer, der manøvrerer ved egen kraft gælder de til enhver tid gældende lufttrafikregler.
  - 11.5.1 For andre færdselstyper gælder den almindelige færdselslovgivning.
- 11.6 For luftfartøjer, der manøvrerer ved egen kraft, har alt anden færdsel ubetinget vigepligt.
  - 11.6.1 For luftfartøjer, der er under bugsering, har alt anden færdsel, bortset fra den under punkt 12.7 nævnte, vigepligt.

- 
- 11.6.2 For brand- og udrykningskøretøjer under udrykning har alt anden færdsel, bortset fra den under punkt 12.7 og 12.7.1 nævnte, ubetinget vigepligt.
- 11.6.3 Luftfartøjer må ikke køres ind i eller ud af hangarer med motoren i gang.
- 11.7 Uheld på flyvepladsen, der medfører personskaade, væsentlig materiel skade eller har betydning for flyvepladsens drift, skal snarrest meddeles til flyvepladsledelsen eller lufttrafiktjenesten.
- 11.7.1 Enhver hændelse, som er omfattet af luftfartslovens § 135 om flyvehavarier og flyvehændelser, behandles efter de i loven herom givne retningslinier, jf. Trafikministeriets bekendtgørelse nr. 301 af 30. april 1997. Meddelelse gives til havarikommissionen.
- 11.7.2 Færdselsuheld indberettes til vedkommende politimyndighed, såfremt der foreligger væsentlig materiel skade, personskaade, eller uheldet i øvrigt skønnes at give anledning til politimæssig behandling.
- 11.7.3 Sker der uheld på grund af defekter ved jordudstyr/luftfartøj eller ved forkert udført procedure, skader på et luftfartøj under ophold på jorden, eller kommer personer til skade herved, skal der ske indberetning til Statens Luftfartsvæsen.
- 11.8 Flyvepladsledelsen er berettiget til generelt eller konkret at anvise flyvepladsens brugere nærmere angivne områder til passagerers ophold, luftfartøjers og køretøjers tankning, parkering og vedligeholdelse m.m. samt til at give nærmere direktiver i forbindelse med afviklingen og ekspeditionen af luftfartøjer, passagerer, fragt, catering m.m.
- 11.8.1 Hvis sådanne direktiver ikke efterkommes, kan flyvepladsledelsen forbyde vedkommende at anvende pladsen. Et sådan forbud kan påklages til Statens Luftfartsvæsen.
- 11.9 Luftfartøjer, installationer eller andet, der på grund af brand, havari eller andre forhold, som ikke er omfattet af luftfartslovens § 135 og § 136, er til hindring for flyvepladsens anvendelse, kan af flyvepladsledelsen kræves fjernet med et efter forholdene fastsat rimeligt varsel. Flyvepladsledelsens påbud kan påklages til Statens Luftfartsvæsen.
- 11.9.1 Efterkommes et efter punkt 12.10 meddelt påbud ikke, er flyvepladsledelsen berettiget til på vedkommende brugers bekostning at

# Vesthimmerlands Flyveplads

## Flyvepladshåndbog

---

Udgave nr.: 1  
Revision: 2  
Dato: 30.01.2023

lade de pågældende luftfartøjer m.v. fjerne. Brugeren og dennes forsikringsselskab skal om mulig forinden underrettes.

- 11.10 Et eksemplar af det godkendte flyvepladsreglement skal forefindes på et for offentligheden tilgængeligt sted, ligesom brugere af pladsen skal kunne rekvirere eksemplarer af reglementet hos flyvepladsledelsen.

### 12 Anvisninger vedrørende arbejdsaktiviteter

Arbejdsaktiviteter udføres i henhold til BL 3-12.

### 13 Reglement for særlige aktiviteter på flyvepladsen

Flyvepladschefen er øverste myndighed på flyvepladsen og anvisninger fra Flyvepladschefen skal til enhver tid følges.

#### **13.1 Reglement for faldskærmsspring (se bilag 6)**

#### **13.2 Reglement for svæveflyvning (se bilag 7)**



## 14 Bilag og tillæg

### 14.1 Bilag

Bilag 1 Flyvepladsens beviser og tilladelser

1A. Driftstilladelse

1B. Teknisk godkendelse af flyveplads

1C. Tilladelse til frekvensanvendelse til Luftfartsradiotjeneste på jorden

Bilag 2 Vagtplan

Bilag 3 Kortmateriale over flyvepladsen

3A. Indflyvningsplan Bane 17-35

3B. Indflyvningsplan Bane 11-29

3C. Samlet indflyvningsplan over begge baner

Bilag 4 Inspektionsjournaler

4A. Daglig inspektionsjournal

4B. Ugentlig inspektionsjournal

4C. Månedlig inspektionsjournal

Bilag 6 Reglement for faldskærmsspring

Bilag 7 Reglement for svæveflyvning

Bilag 8 Miljøgodkendelse

### 14.2 Tillæg

Tillæg 1 Takstregulativ

Tillæg 2 Sikring af indflyvning til Vesthimmerlands Flyveplads

Tillæg 3 Miljøgodkendelse

3A. Tillæg til Miljøgodkendelsen om faldskærmsflyvning

3B. Ændring af lokale restriktioner ifm. Faldskærmsflyvning

Tillæg 4 Forholdsregler i forbindelse med havarerede luftfartøjers tilstedeværelse på banen og i sikkerhedszoner