

N30-1 Lerkenfeld Ådal

Mulighedskatalog

Af Vesthimmerlands Kommune som del i EU projektet LIFE IP Natureman, December 2022



VESTHIMMERLANDS
KOMMUNE
- lyst til at gøre en forskel

1 Indhold

| | | |
|------|-----------------------------------|----|
| 1 | Indhold..... | 2 |
| 2 | Overblik | 3 |
| 3 | Indledning..... | 4 |
| 3.1 | Siden visionsrapporten | 4 |
| 4 | Yderligere forundersøgelser | 5 |
| 5 | Komplementære projekter..... | 6 |
| 6 | Intro til indsatsområder..... | 6 |
| 6.2 | Signaturforklaring..... | 8 |
| 6.3 | Indsatsområde 1 | 8 |
| 6.4 | Indsatsområde 2..... | 11 |
| 6.5 | Indsatsområde 3..... | 13 |
| 6.6 | Indsatsområde 4..... | 16 |
| 6.7 | Indsatsområde 5..... | 20 |
| 6.8 | Indsatsområde 6..... | 22 |
| 6.9 | Indsatsområde 7..... | 25 |
| 6.10 | Indsatsområde 8..... | 28 |
| 6.11 | Indsatsområde 9..... | 30 |
| 6.12 | Indsatsområde 10..... | 31 |
| 6.13 | Indsatsområde 11..... | 32 |

Forsidefoto

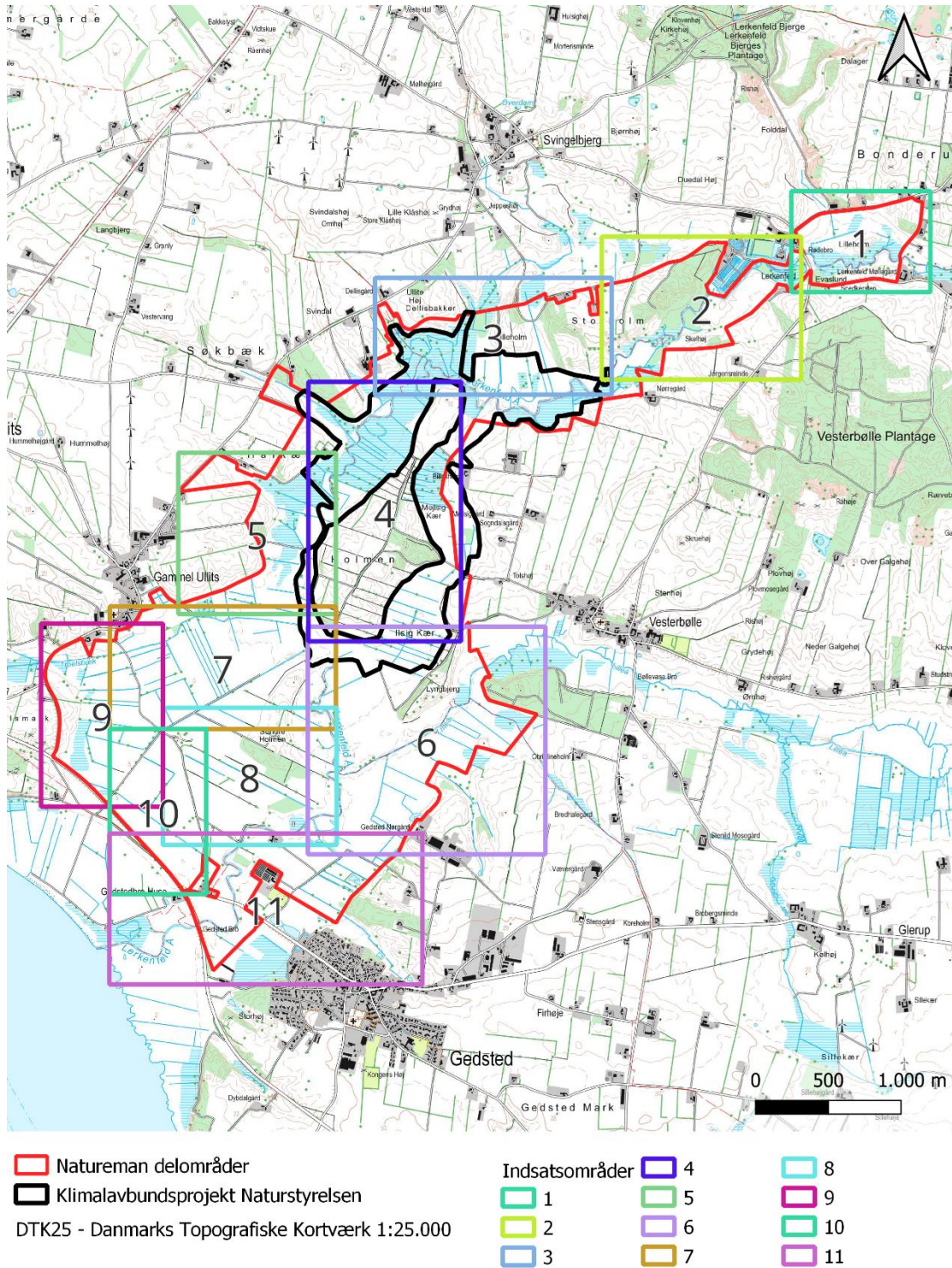
Lerkenfeld Å fra Dellisbakker mod sydvest september 2007, foto af Per E. Rasmussen

Ansvarsfraskrivelse og miljøvurdering

Oplysninger i denne rapport afspejler kun forfatterens holdninger. EU Kommissionen er ikke ansvarlig for nogen brug af disse oplysninger. Planen har et indhold, der ikke adskiller sig fra oplysninger, der allerede er indeholdt i de miljøvurderede Natura 2000-planer og statens vådområdeplaner. Da planen ikke sætter nye rammer for fremtidige anlægstilladelser, eller yderligere vil kunne påvirke internationalt udpegede naturbeskyttelsesområder væsentligt, har Vesthimmerlands kommuner vurderet, at der ikke er behov for en ny miljøvurdering.

2 Overblik

Mulighedskataloget følger op på visionsrapport for N30-1 Lerkenfeld Ådal fra 2021. Det er udarbejdet af Vesthimmerlands Kommune. Figur 1 viser indsatsområder, som behandles i afsnit om muligheder.



Figur 1: Inddeling i indsatsområder.

3 Indledning

Mulighedskataloget adskiller sig fra visionsrapporten, som beskriver området, ved at være målrettet konkrete tiltag for specifikke områder: påtænkt indsats, finansiering, mulige effekter, realiserbarhed, næste skridt og tidsplan. Mulighedskataloget er et arbejdsdokument og udgør derfor et øjebliksbillede af de påtænkte indsatser i området, som løbende opdateres.

Som beskrevet i visionsrapporten er ønsket for delområdet Lerkenfeld Ådal at opnå gunstig bevaringsstatus for habitatnaturtyperne overdrev, kildevæld og rigkær. Yderligere skal afgræsningsforholdene forbedres ved større græsningsarealer, så naturpleje bliver mere rentabel og langsigtet.

3.1 Siden visionsrapporten

3.1.1 Hydrologi og lavbund

Mulighederne for at realisere hydrologiprojekter afhænger af fordelingen af midler efter CAP reformen 2023-2027, samt et aktuelt klima-lavbundsprojekt (KLP) for den del af området. Afhængigt af fremtidige støtteordninger vil Natureman aktion C6 – kompensation kunne komme i spil. Et klima-lavbundsprojekt i regi af Naturstyrelsen er påtænkt indenfor delområdet, se Figur 1. Dette er beskrevet under komplementære projekter.

3.1.2 Lodsejerinddragelse

En ejendomsmæssig forundersøgelse gik forud for den tekniske forundersøgelse af klima-lavbundsprojektet, som blev afsluttet 2018. Som følge heraf blev KLP området reduceret. En ny ejendomsmæssig forundersøgelse vil blive del af et KLP.

Landskabsfredningerne, som er næsten sammenfaldende med Natureman delområdet i 2022, er ikke målrettet lysåbne naturtyper, hvorfor en opsøgende naturplejeindsats for disse ikke har været høj prioritet i fredningen. Der er dog igangværende lodsejerdialog mange steder omkring beskyttelse af digerne, afgræsning omkring disse og sikring af offentlighedens adgang.

3.1.3 Randpåvirkninger

I delområdet råder Vesthimmerlands Kommune kun over to arealer i og ved indsatsområde 4, hvorfor ændrede forpagtningsaftaler ikke kan reducere randpåvirkninger, som er tilfældet på Lovns. I mange tilfælde vil randpåvirkning fra § 3 arealer blive reduceret efter ændringen i naturbeskyttelsesloven juli 2022, hvor gødskning ikke længere er tilladt på § 3 beskyttede arealer.

3.1.4 Botaniske forundersøgelser

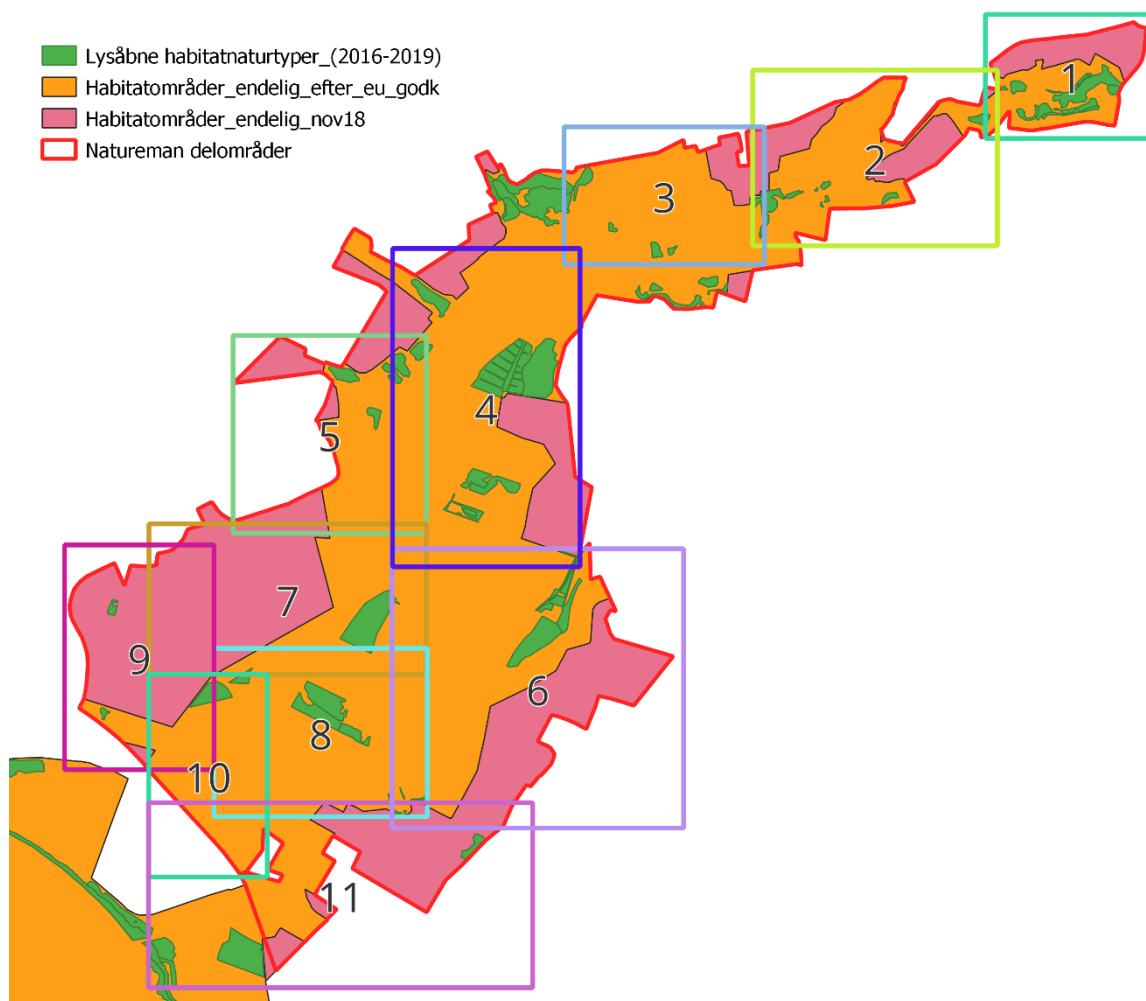
Botaniske og hydrologiske undersøgelser er lavet i forbindelse med Hydrologiprojekt Lerkenfeld Ådal 2015, udført af Grontmij. Disse ligger ikke på miljøportalen, men kommer til at indgå i vurdering af konkrete tiltag.

Vesthimmerlands Kommune har primært gennemført botaniske undersøgelser i forbindelse med besigtigelser i området, der relaterer til sagsbehandling, men ikke i forbindelse med udarbejdelsen af mulighedskataloget.

3.1.5 Ændringer i habitatområdernes grænser

Som følge af de ansøgte grænser for habitatområderne indskrænkes Natura 2000 arealet i alle indsatsområderne i Lerkenfeld Ådal. I to indsatsområder omfatter indskrænkningen områder med lysåben habitatnatur. Det drejer sig om det nordlige rigkær i område 9 og kildevældet i østlig del af område 11. Ved

eventuel godkendelse af habitatnaturområderne skal muligheder justeres efter indskrænkningen, se Figur 2.



Figur 2: Forventet indskrænkning af habitatnaturområde

4 Yderligere forundersøgelser

Erfaringer med afbrænding som naturpleje peger tydeligt i retning af, at det i flere tilfælde er et hensigtsmæssigt tiltag¹. I 2023 er flere afbrændinger planlagt i delområdet Lerkenfeld Ådal. Disse afbrændinger evaluerer vi på, f.eks. i samtænkning med helårsafgræsning samt afbrændingens påvirkning af piletræer. En forudgående og efterfølgende videndeling mellem aktører vil være en naturlig del af undersøgelsen. Biomassehøst undersøges ligeledes som en naturplejemetode, også i samtænkning med afgræsning af arealer, hvilket vi evaluerer og efterfølgende deler viden om. De planlagte afbrændinger og biomassehøst er beskrevet i gennemgang af delområdets indsatsarealer.

Der er behov for en målrettet drøftelse af interesser og prioriteter blandt dyreholdere med ekstensive racer. Til afgræsning af rødkær og kildevæld er særligt dexter og islandske heste anbefalet, og naturpleje

¹Worm, A. G. 2016. Afbrænding på græsarealer en fordel for biodiversiteten. Videnblad nr.: 06.01-17. Institut for Geovidenskab og Naturforvaltning Københavns Universitet.

med disse skal bl.a. undersøges. Resultatet af disse interessetilkendegivelser vil gøre det nemmere for kommunen at facilitere kontakt mellem lodsejere og dyreholdere.

5 Komplementære projekter

Naturstyrelsen planlægger et klima-lavbundsprojekt med afsæt i projektgrænsen på Figur 1. Næste trin er supplerende undersøgelser inkl. lodsejermøde, med god sandsynlighed for realiseringsprojekt 2023. Klima-lavbundsprojektet vil være et statsprojekt og kræver en VVM godkendelse. LIFE midler kan løfte indsats i ådalen indenfor N2000 områder og målrettet fokusnaturtyper i kanten af KLP, hvor krav til omkostnings-effektivitet begrænser udformning og omfang. Udfordringer med kompensation for arealer beskyttet efter naturbeskyttelseslovens § 3 kan gøre C6 aktion aktuel, afhængigt af fremtidig værdisætning af disse arealer.

Når muligheder for indsats i forbindelse med LIFE IP Natureman projektet vurderes, arbejder vi ud fra en antagelse om, at KLP resulterer i større sammenhængende arealer med behov for afgræsning. At gøre disse sammenhængende arealer attraktive for lodsejere og dyreholdere ser vi som en høj prioritet, som vi ønsker at tænke ind i KLP med bl.a. aktioner som jordfordeling og kompensation (C6), forberedelse til afgræsning (C1) samt rådgivning om naturpleje som driftsgren (E5).

I områderne omfattet af KLP projektgrænsen er udgangspunktet, at hensynet til habitatnaturen tages i forbindelse med gennemførelse heraf, i samråd med Vesthimmerlands Kommune.

6 Intro til indsatsområder

Herunder gennemgås indsatsområder for Lerkenfeld Ådal for fokus-habitatnaturtyperne kildevæld, rigkær, surt overdrev og kalkoverdrev. Gennemgangen er inddelt i indsatsområder, som ændres løbende i arbejdet med mulighederne i området. En stor del af den kortlagte habitatnatur trues af næringspåvirkning, hydrologiske forhold, tilgroning og manglende afgræsning.

Områderne er beskrevet i åens retning. For hver inddeling behandles/tages stilling til følgende: *status på fokus-habitatnatur, drift, hydrologi, påtænkt indsats og finansiering, mulige effekter af disse, realiserbarhed samt næste skridt og tidsplan.*

At understøtte en rentabel langsigtet naturplejedrift har høj prioritet, fordi gunstig bevaringsstatus for fokus-habitatnaturtyperne fordrer en lang, stabil udvikling med konstant afgræsning, fravær af gødskning og uden isåning af kulturplanter. Vi antager som udgangspunkt, at helårsgræsning med robust kvæg og/eller heste er den mest omkostningseffektive drift af naturarealer². Muligheden for helårsafgræsning har derfor høj prioritet, men tager afsæt i dialog med lodsejere om kommunens rolle i at bidrage til langsigtet naturpleje. Iflg. videnskabelig rapport for naturpleje anbefales minimum 10 ha til helårsafgræsning, med stigende omkostningseffektivitet som følger arealstørrelsen³. De langsigtede muligheder for helårsafgræsning tænkes derfor ind i de enkelte områder.

Idét afgræsning af lave områder er en strukturel udfordring i området, planlægger vi i Vesthimmerlands Kommune ERFA grupper om afgræsning af våde områder (E3).

² Dubgaard A m.fl. 2012. Økonomiske analyser af natur-plejemetoder i beskyttede områder. Rapport nr. 211. Fødevarerøkonomisk Institut.

³ Fløjgaard C, Bladt J & Ejrnæs R 2017. Naturpleje og arealstørrelser med særligt fokus på natura 2000-områderne. Videnskabelig rapport fra DCE - Nationalt Center for Miljø og Energi nr. 228

Som udgangspunkt er hængesæk og tidvis våd eng ikke medtaget som prioritet på niveau med fokus-habitatnaturtyperne, men indsatserne vil også gavne disse. Tilgangen til rydning er, at afgræsning som udgangspunkt kommer før rydning, jf. LIFE rapporten 'Græsning før rydning'⁴. Kompensation for produktionstab (C6) kan ofte være en del af genskabelse af naturlig hydrologi (C3), hvis ikke andre midler kan dække.

Medmindre andet er angivet, er vurdering af afgræsning lavet ud fra en kombination af skråfotos 2021 og ortofoto 2022.

6.1.1 GDPR

Ved udgivelse af mulighedsrapporten er navne på enkeltmandsvirksomheder anonymiseret med henblik på ikke at kompromittere efterfølgende navnebeskyttelse. Adresser tilknyttet matrikler er anvendt til at beskrive ejerskab.

6.1.2 Forkortelser for finansieringskilder

Naturplejemidler: Kommunale midler til naturpleje, som primært anvendes indenfor fredninger.

Listeordningen: Tilskud til rådgivning af private land- og skovbrugere om naturpleje som en del af LIFE16 IPE, Landmanden som Naturforvalter, j.f. BEK nr 341 af 29/03/2019

LDP puljer til afgræsning: Tilskud for pleje af græs- og naturarealer, seneste udløb 28. september 2022 og fornyelse med lempeligere vilkår i 2023. Rydning af tilgroede arealer og forberedelse til afgræsning, seneste udløb 14. december 2022 forventet fornyelse 2023.

Aktion C1: Forberedelse til afgræsning inkl. biomassehøst

Aktion C2: Rydning

Aktion C3: Hydrologiske ændringer

Aktion C4: Særlig artspleje inkl. afbrænding

Aktion C6: Kompensation for reduktion af dyrkningsmuligheder i forbindelse med C3

Aktion D1: Botanisk basismonitoring i 2022

Aktion E3: Kapacitetsopbygning

Aktion E5: Etablering af græsningsfællesskaber og naturpleje som driftsgren

⁴ Jørgen Mejlsø 2021. Græsning før rydning. LIFE 16 IPE/DK/006

6.2 Signaturforklaring

Basiskort

Marknr. og polygon seneste

 Natureman delområder

 Kommunegrænser_DK

Lysåbne naturtyper_(2016-2019)

 I. Høj tilstand

 II. God tilstand

 III. Moderat tilstand

 IV. Ringe tilstand

 V. Dårlig tilstand

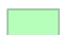
Analysekort

 N2000 arealer til rydning

 Marker:Marker_seneste

Lysåbne habitatnaturtyper_(2016-2019)

 Registreringer af § 3 natur

 Tilsagn til pleje af græs udløb efter 2022

 Permanent_græs:Permanent_græs

Gennemgående lag

Baggrundskort: Ortofoto sommer2022 (hexagon)

Figur 3: Signaturforklaring til kortmaterialet anvendt i alle indsatsområder

6.3 Indsatsområde 1

6.3.1 Nord for åen

Status fokus-habitatnatur: Øst fra, rigkær i moderat tilstand udpeget til hydrologiprojekt og rydning, med surt overdrev i god tilstand nord for (se Figur 6). Dernæst to områder med rigkær, hvoraf det største (se Figur 7) er udpeget til hydrologiprojekt og rydning.

Drift: Øst fra er mark 30-0 og 30-1 (med en lille del af rigkæret) ansøgt med tilsagn til pleje af græs ved enkeltmandsvirksomhed [anonymiseret], slutdato 2025, tydeligt afgræsset. Syd for mark 30-1 har der ikke været søgt på hele rigkæret siden 2008, og kun sporadisk på overdrevet. Markerne 9-0, 39-0 og 17-0 er ansøgt til permanent græs af 3 forskellige virksomheder. Arealet øst for mark 9 er hverken i omdrift eller har status af permanent græs. Markerne 227-0, 227-2 og 225-2 er ansøgt med tilsagn til pleje af græs ved Vejgaardenøko ApS med slutdato 2025, herpå tages slet. Mark 0-12 og 0-13 er i omdrift. Der er ikke tegn på afgræsning i områderne med habitatnatur.

Hydrologi: Området er generelt grøftet, og grøfter er oprenset i 2021. De to største rigkær er udpeget til hydrologiprojekter.

På tænkt indsats og finansiering: Jordfordeling (C6) øst for mark 227-0, hvor rigkær er fordelt over 6 ejere, med tanke på et større afgræsningsareal. Rådgivning af Vejgaardenøko ApS (malkekvægsbesætning) om øget afgræsning på de tørre områder og LDP ordninger (Listeordningen). Rådgivning om afgræsning af områderne med rigkær med de heste, som afgræsser 225-2 (Listeordningen). Hydrologiprojekter afventer interesse for afgræsning. Afbrænding af rigkær (C4), afhængigt af afgræsningstiltag.

Mulige effekter: God tilstand for rigkær og fortsat god tilstand for surt overdrev.

Realiserbarhed: Ukendt for jordfordeling. Rimelig for afgræsning på tørre arealer. Ukendt for afgræsning med heste i rigkær, hesterace skal undersøges. Hydrologiprojekter virker svære at realisere med mælkebrug som den aktuelle dyreholder. Rimelig for afbrænding.

Næste skridt og tidsplan: Jordfordeling koordineres med KLP. Kontakt om rådgivning 2023.

ligger vest for mark 17-0 og mark 9-0.

Hydrologi: Ingen tydelige tegn på dræning. Mark 4-0 med å og vej omkring udpeget til hydrologiprojekt.

På tænkt indsats og finansiering: Rådgivning af enkeltmandsvirksomhed Lerkenfeldt Gods om udvidet afgræsning i området samt naturpleje som driftsgren (Listeordningen, E5), se indsatsområde 2. Reduktion af randpåvirkning fra mark 8-0.

Mulige effekter: God til høj tilstand af habitatnaturtyperne.

Realiserbarhed: Ukendt for randpåvirkning og udvidelse af afgræsning i området.

Næste skridt og tidsplan: Kontakt til ejer (Klovenhøjvej 4) samt ansøger på marken, Vejgaardenøko ApS, om randpåvirkning fra mark 8-0. Hvis dyreholdere søges, er der en kødkvægsbesætning øst for på Evaslundvej nr. 200.



Figur 6: Overdrev øst for Lerkenfeldt Gods (nord for åen) set mod nordøst april 2014, foto af Per E. Rasmussen



Figur 7: Tilgroet rigkær øst for Lerkenfeld Gods (nord for åen) set mod nord juni 2015, foto af Per E. Rasmussen

6.4 Indsatsområde 2

6.4.1 Nord og syd for åen samlet

Status fokus-habitatnatur: Øst fra, surt overdrev i ringe tilstand. Dernæst rigkær i moderat tilstand, kalkoverdrev i ringe tilstand og et smalt kalkoverdrev/surt overdrev (50/50%) i ringe tilstand, under tilgroning med vedplanter. Vest herfor, halvanden hektar surt overdrev/kalkoverdrev (50/50%) i god tilstand med spredt bevoksning.

Drift: Markerne dyrkes med få undtagelser af Vejgaardenøko ApS. Mark 0-11 og 0-26 er ansøgt som permanent græs, og tages slet på disse. Arealet med surt overdrev i god tilstand (en del af Storholmen) afgræsses, dyreholder ukendt. Der er ikke ansøgt på arealerne med habitatnatur i de seneste 5 år. Markerne 28-0 og 29-0 er ansøgt med tilsagn til pleje af græs ved enkeltmandsvirksomhed [anonymiseret], slutdato 2023, med tegn på både afgræsning og slet. Hele området både nord og syd for åen ejes ved Klovenhøjvej 4, bortset fra at Sportsfiskerforeningen Pirken ejer næsten hele arealet med overdrev i god tilstand, at naturstyrelsen ejer et areal på 0,5 ha derover, og at markerne 28-0 og 29-0 ejes ved Korsholmvej 243.

Hydrologi: Muligvis ældre grøft nær rigkær, ellers mange synlige grøfter omkring markerne 0-26, 28-0 og 29-0.

Påtænkt indsats og finansiering: Reducere randpåvirkning til overdrev i ringe tilstand på begge sider. Rådgivning af ejer på Klovenhøjvej 4 om naturpleje som driftsgren (Listeordningen + E5), evt. græsningsaftaler (E5). Muligvis en kreaturovergang over åen (C1), afhængigt af interesse for afgræsning. Afklaring af status på hegning og afgræsning på store overdrev i god tilstand, tilbyde lystfiskerforeningen/dyreholder rådgivning om at søge tilskud til naturpleje på arealet (Listeordningen).

Mulige effekter: I første omgang moderat til god tilstand på de mindre arealer med surt overdrev. Høj tilstand for det større overdrev.

Realiserbarhed: Ukendt for randpåvirkning. Ukendt for naturpleje som driftsgren. Ukendt for det større overdrev.

Næste skridt og tidsplan: Kontakte Vejgaardenøko ApS i 2023 om randpåvirkning fra mark 0-25 og 0-10.

Kontakte ejer på Klovenhøjvej 4 om naturpleje som driftsgren i 2023. Kontakte lystfiskerforening i 2023 (Naturstyrelsen har viden om afgræsning på arealet med surt overdrev i god tilstand).

6.4.2 Kortmateriale



Figur 8: Indsatsområde 2 - basiskort



Figur 9: Indsatsområde 2 - analysekort

6.5 Indsatsområde 3

KLP grænsen udvides muligvis nordpå fra mark 42-0 i vest op mod 9, afhængigt af lodsejertilslutning og beregnet fosfor-frigivelse.

6.5.1 Nord for KLP grænse

Status fokus-habitatnatur: Øst fra, Rigkær i ringe tilstand med få træer/buske. Rigkær i moderat tilstand, meget tilgroet i nordlig del. I vestlig del, surt overdrev i høj tilstand på mark 16-0 og 46-0. Herunder, stort rigkær/kildevæld (80/20%) i god tilstand (se Figur 12), hvoraf en stor del er udpeget til rydning, meget tilgroet i midterste del. Vest herfor, rigkær i ringe tilstand udpeget til rydning, næsten hele rigkæret har kronedække. Vest herfor, et smalt surt overdrev i moderat tilstand.

Drift: Mark 28- og 29-0 i omdrift med randpåvirkning af overdrev øst for, ansøger er I/S Lassen Stald. Markerne 9-0 og 8-0 er ansøgt af I/S Lassen Stald til permanent græs, slået. Markerne 11-0 (nordligste) og 15-0 er ansøgt af I/S Lassen Stald til permanent græs med slutdato 2027, 11-0 med afgræsning og 15-0 med slet. De midterste marker 11-0 og 11-1 er i omdrift og ansøgt af enkeltmandsvirksomhed [anonymiseret]. Mark 42-0 og 45-0 rundt om rigkær i moderat tilstand er ansøgt til permanent græs af enkeltmandsvirksomhed [anonymiseret], afgræsset med kvæg. Mark 16-0 er ansøgt til med tilsagn til pleje af græs ved enkeltmandsvirksomhed [anonymiseret], slutdato 2027, synligt afgræsset. Samme har ansøgt mark 20-1 til permanent græs (0 N), afgræsning uvis. Mark 46-0 er ansøgt til permanent græs ved enkeltmandsvirksomhed [anonymiseret], synligt afgræsset, også store dele af rigkær/kildevæld. Mark 33-0 ansøgt til afgræsning med tilsagn til pleje af græs ved enkeltmandsvirksomhed [anonymiseret], slutdato 2027.

Hydrologi: Idét rigkærene er omfattet af KLP grænsen, håndteres hydrologi i dette regi. Der er potentiale for udvidelse af rigkær med naturlig hydrologi, se Figur 13.

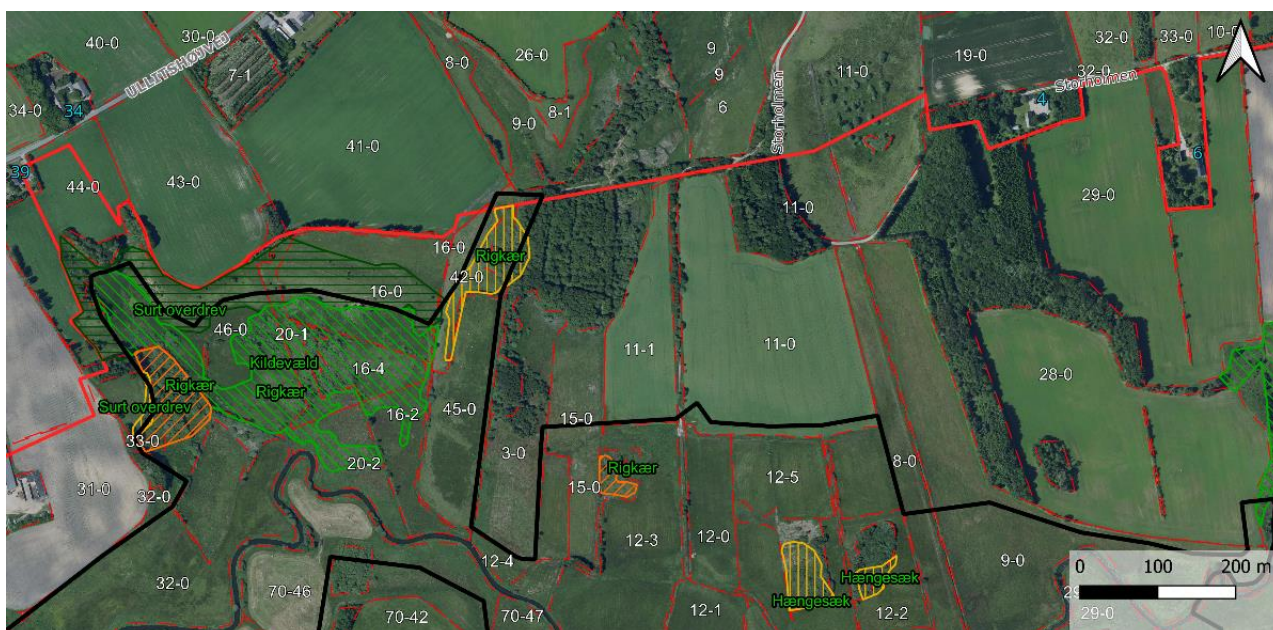
På tænkt indsats og finansiering: Førsteprioritet for indsatsområdet er, at KLP-grænsen også omfatter højereliggende arealer, så græsning gøres attraktiv. Her kan erstatning (C6) anvendes. Rydning koordineres med KLP, her kan både LDP midler (Listeordningen) og afbrænding (C4) komme i spil.

Mulige effekter: KLP vil sandsynligvis udvide rigkærenes udbredelse og sikre god/høj tilstand, hvis arealerne afgræsses. Fortsat høj tilstand for nordvestlige overdrev og god til høj tilstand over tid for det mindre overdrev i aktuel moderat tilstand ved at blive afgræsset som del af større indhegning.

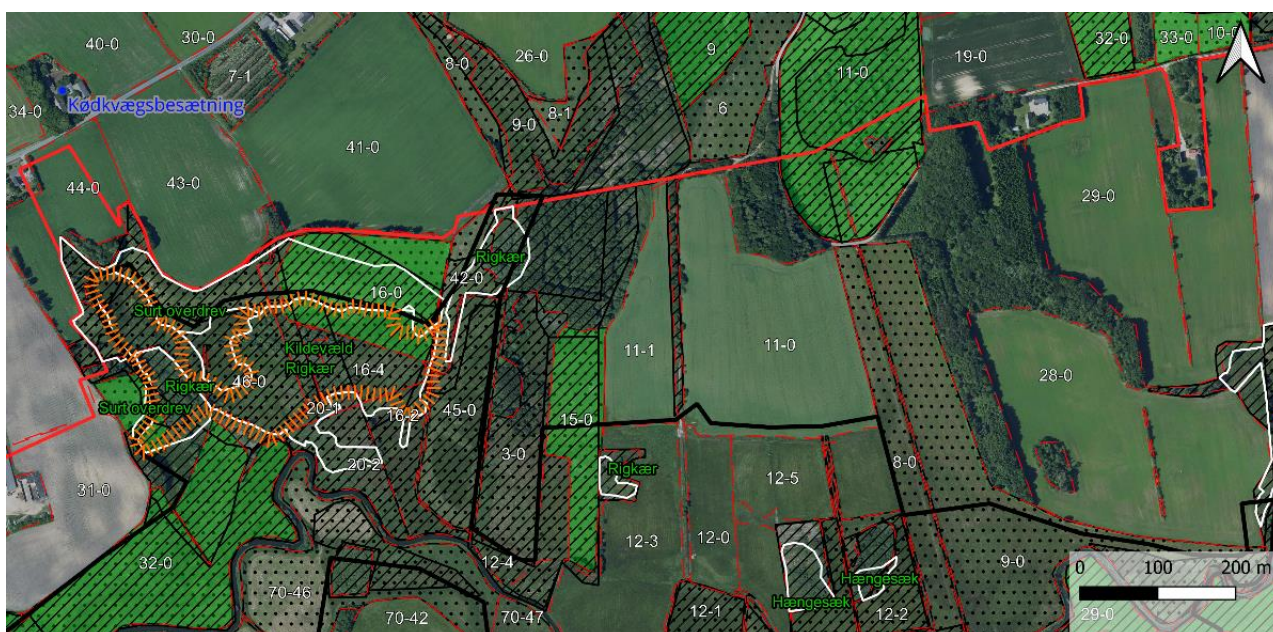
Realiserbarhed: God for inkludering af højereliggende arealer, men skal afklares med KLP.

Næste skridt og tidsplan: Afventer realisering af KLP projekt.

6.5.2 Kortmateriale



Figur 10: Indsatsområde 3 - basiskort



Figur 11: Indsatsområde 3 - analysekort



Figur 12: Udsigt fra Dellisbakker mod syd september 2007 (væld og rigkær), foto af Per E. Rasmussen



Figur 13: Rigkær med grøft Dellisbakker i baggrunden set mod nord december 2007, foto af Per E. Rasmussen

6.6 Indsatsområde 4

I nordvestlige hjørne undersøges muligheden for at udvide KLP grænsen helt til Ullitshøjvej, hvorved rigkæret i ringe tilstand forventes udvidet, se Figur 14. Baggrund for udvidelsen er ønske om at genslynge vandløbet Søkbæk og udlægge de nærliggende arealer til vådområde.



Figur 14: Indsatsområde 4, mulig udvidelse

6.6.1 Holmen

Status fokus-habitatnatur: Rigkærene i moderat og god tilstand behandles i KLP, flere af disse er udpeget til hydrologi i forvejen, samt rydning. Nord fra, surt overdrev i moderat tilstand, hvis areal forgrener sig ad særdeles velbevarede jorddiger (se Figur 20). Midten er udpeget til rydning og blev ryddet i 2022. Vest for, på mark 1-0 og 1-3, surt overdrev i god tilstand. Øst for, på mark 2, surt overdrev i god tilstand. Syd på, i midten af Holmen, surt overdrev i moderat tilstand på mark 6-0 og surt overdrev i høj tilstand på mark 5. Syd herfor, surt overdrev i moderat tilstand langs diger omkring mark 30-0, hvori et areal med surt overdrev i god tilstand indeholder et areal med surt overdrev i moderat tilstand. Ét dige går nordpå langs mark 86-0 med overdrev i moderat tilstand.

Drift: Hovedparten af arealerne på Holmen er i omdrift. Nord fra er mark 2 med overdrev i god tilstand og 2-1 (med rigkær) ansøgt med tilsagn til pleje af græs af ukendt ansøger med slutdato 2024, synligt afgræsset. Øst for er mark 1-0, 1-1, 1-2, 1-3 artikel 32 godkendt og ansøgt af ukendt ansøger, drift er en blanding af afgræsning og slet (på de lave arealer). Arealet mellem førnævnte marker ejes og holdes af kommunen, er heget fra resten. Omkring digerne er der heget i 2021/2022 for LDP midler. Syd for er mark 5 med surt overdrev i høj tilstand ansøgt af ukendt ansøger med slutdato 2025. 6-0, 7, 7-1 og 4 er ansøgt af ukendt ansøger og afgræsset, de to sidstnævnte som permanent græs. Mark 30 er ansøgt til permanent græs ved enkeltmandsvirksomhed [anonymiseret], med tydelige tegn på slet, undtagen på arealerne med surt overdrev i moderat tilstand, hvis hældning sandsynligvis forhindrer næringsfjernelse med slet.

Hydrologi: Håndteres i KLP regi.

På tænkt indsats og finansiering: Fortsat rydning af kommunalt plejet areal mellem digerne (fredningsmidler), evt. afgræsning. Hegning af diger med afgræsning efter aftale med Slots- og Kulturstyrelsen (C1), således at langsigtet afgræsning kan ske uden at skade fortidsminder og uden risiko for bøder og fysisk lovliggørelse. Kreaturrister på tværs af vej på midten af holmen mellem mark 5 og mark 6-0, 7, 7-1 og 4, således at disse kan samles i én indhegning, og tilføre højtliggende arealer til de forventede større sammenhængende lavbundsarealer søndenom Holmen. De beskyttede diger giver mulighed for passage, se Figur 19. Rådgivning om LDP tilskudsmuligheder for afgræsning til ejer (Tolshøj 53) af mark 30-0 (listeordningen). Dialog om randpåvirkning med ejere af marker rundt om overdrevene på Holmen.

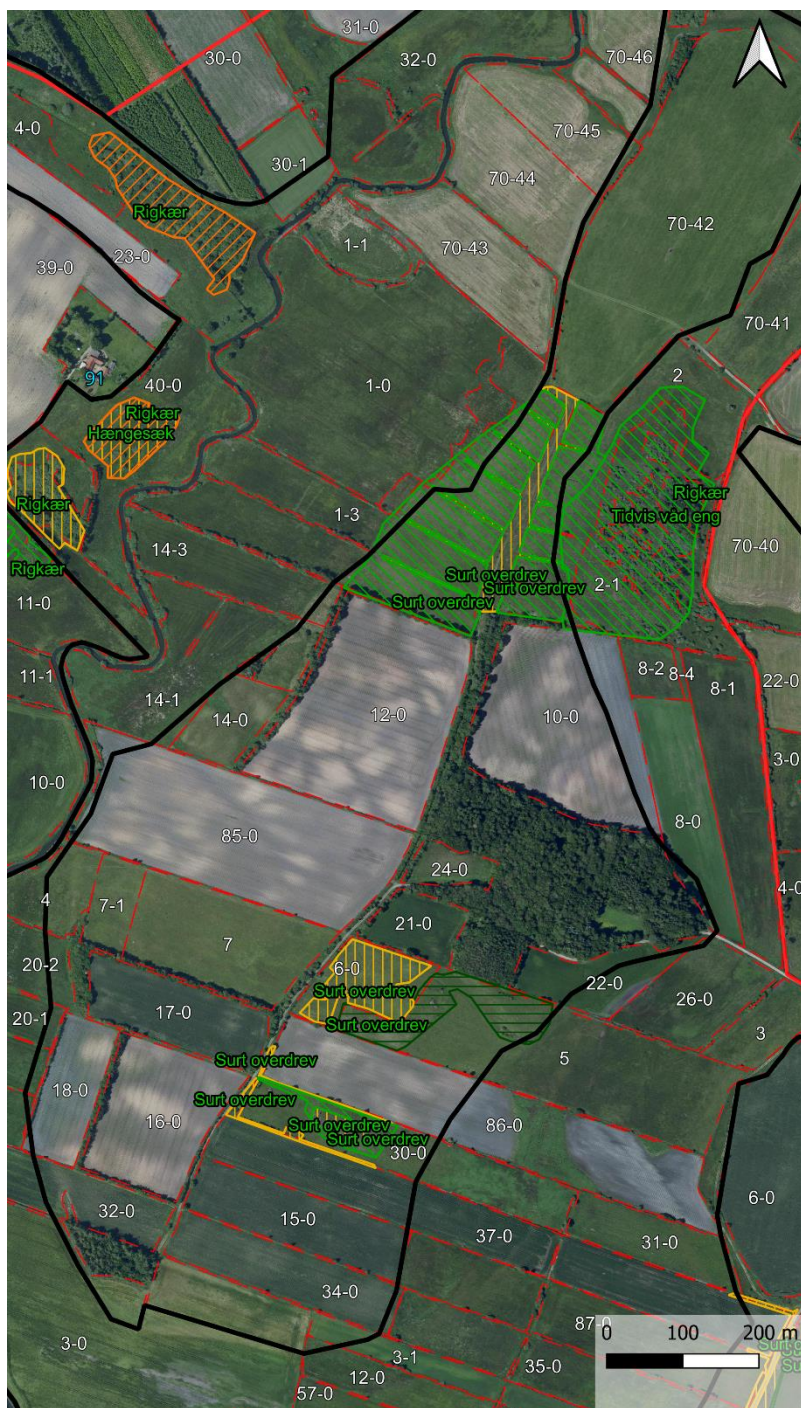
Mulige effekter: De gode muligheder for sammenhængende større græsningsarealer kan potentielt skabe kontinuitet i området, med god til høj tilstand for overdrevene på større flader. På digerne er effekten svær

at vurdere, idet digerne kræver særlig indsats for at bevare både kulturarv og natur. Ukendt for dialog om randpåvirkning.

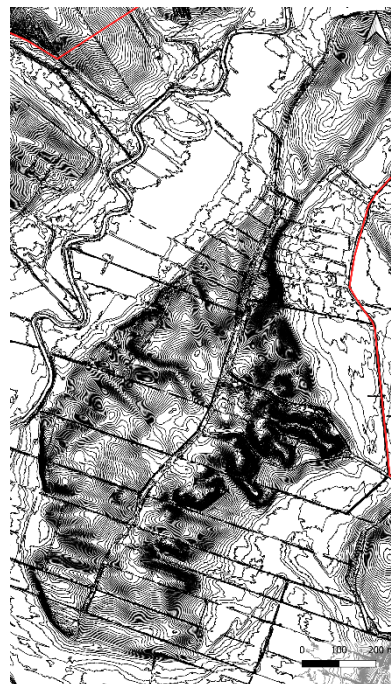
Realiserbarhed: Realiserbar for kommunal rydning. God for hegning efter anbefalinger fra Slots- og Kulturstyrelsen . Ukendt for kreaturriste. Ukendt for afgræsning af mark 30-0.

Næste skridt og tidsplan: Kontakt til Slots- og Kulturstyrelsen om digerne i 2023. Koordinering med KLP for resten af indsatserne.

6.6.2 Kortmateriale



Figur 15: Indsatsområde 4 - basiskort



Figur 16: Indsatsområde 4 - højdekurver 0,25 m



Figur 17: Indsatsområde 4 - ansøgning om arealstøtte fordelt på CVR numre. Ved arealerne med lysegrøn er CVR ikke angivet.



Figur 18: Indsatsområde 4 - analyse



Figur 19: Adgang gennem diger, evt. kvægpassage



Figur 20: Midterstykket mellem digerne Holmen mod syd august 2020, foto af Per E. Rasmussen

6.7 Indsatsområde 5

6.7.1 Vest for åen

Status fokus-habitatnatur: Nord fra, rigkær/hængesæk (50/50%) i henholdsvis moderat og ringe tilstand på mark 40. Alle rigkær i området er udpeget til hydrologiprojekter. Herunder, rigkær i moderat tilstand udpeget til rydning, kraftigt tilgroet i mark 24-4. Herefter, rigkær i god tilstand på mark 11-0. Vest herfor, rigkær i moderat tilstand under tilgroning, udpeget til rydning. Mellem mark 16 og 10, rigkær i ringe tilstand under kraftig tilgroning, udpeget til rydning.

Drift: Mark 11-0, 11-1 og 16-0 ansøgt til permanent græs ved enkeltmandsvirksomhed [anonymiseret] (malkekvæg), synligt afgræsset.

Hydrologi: Håndteres i KLP regi for rigkær indenfor område.

På tænkt indsats og finansiering: Rigkær indenfor KLP grænsen håndteres i regi heraf. Alle arealerne med rigkær i området langs Lerkenfeld Å ejes ved Ullitshøjvej 103. KLP projektet må formodes at gøre markerne vådere, og udvide arealet med permanent græs. På tænkt indsats er rådgivning af ejer om LDP ordninger og om afgræsning af rigkær (listeordningen). Hensynet til rigkærene med hydrologiske forbedringer af disse skal afbalanceres arealerne hensynet til afgræsning. Det vil være afgørende, at KLP projektet i sammenhæng med Natureman aktioner tilgodeser højereliggende arealer, så græsning gøres attraktiv. Her kan erstatning (C6) muligvis komme i spil.

Mulige effekter: God til høj tilstand, hvor afgræsning og hydrologi kan kombineres.

Realiserbarhed: Afhænger af dyreracer og risikohåndteringen ved afgræsning af våde områder.

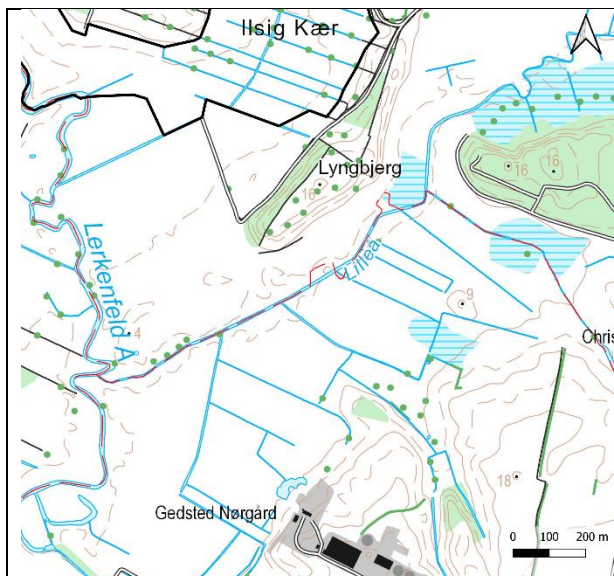
Næste skridt og tidsplan: Rådgivning i 2023. Koordinering med KLP for resten af indsatserne.



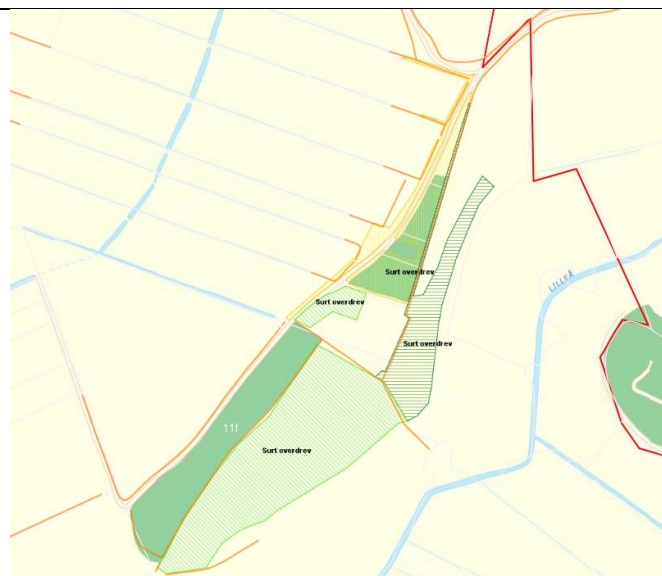
Figur 22: Indsatsområde 5 - analysekort

6.8 Indsatsområde 6

Fokus-habitatnaturen i indsatsområde 6 udgør et højdedrag ved navn Lyngbjerg nord for, hvor Lilleåen og Lerkenfeld Å mødes, se Figur 23.



Figur 23: Indsatsområde 6, hvor Lyngbjerg overdrev, DTK25



Figur 24: Diger med gult, skærmkort

6.8.1 Øst for åen, inklusive sydlig KLP grænse

Status fokus-habitatnatur: Nord fra, surt overdrev i moderat tilstand vest for vej samt langs beskyttede diger. Øst for vej, surt overdrev i moderat tilstand udpeget til rydning. Syd herfor, surt overdrev i god tilstand. Øst herfor, surt overdrev i høj tilstand på stejl skråning og langs beskyttet dige. Syd for disse, på mark 14, surt overdrev i god tilstand udpeget til rydning.

Drift: Vest for surt overdrev tæt ved KLP-grænsen er markerne fordelt på seks forskellige ejere, som er ansøgt af fem forskellige til både kornafgrøder, græs i omdrift og permanent græs. Overdrevsstriben i moderat tilstand øst for vejen er der ikke ansøgt på. Mark 38-0 ansøgt til permanent græs ved Skov I/S, sandsynligvis afgræsset. Mark 14-0 er ansøgt til permanent græs ved enkeltmandsvirksomhed [anonymiseret]. Mark 58-0 er udlagt til naturareal (afgrødekode 907) ved enkeltmandsvirksomhed [anonymiseret]. Hvis arealanvendelsen fra skærmfotos fra 2021, er kun mark 38-0 afgræsset.

Hydrologi: Ingen rigkær er registreret i området, og hydrologiske tiltag er derfor ikke undersøgt.

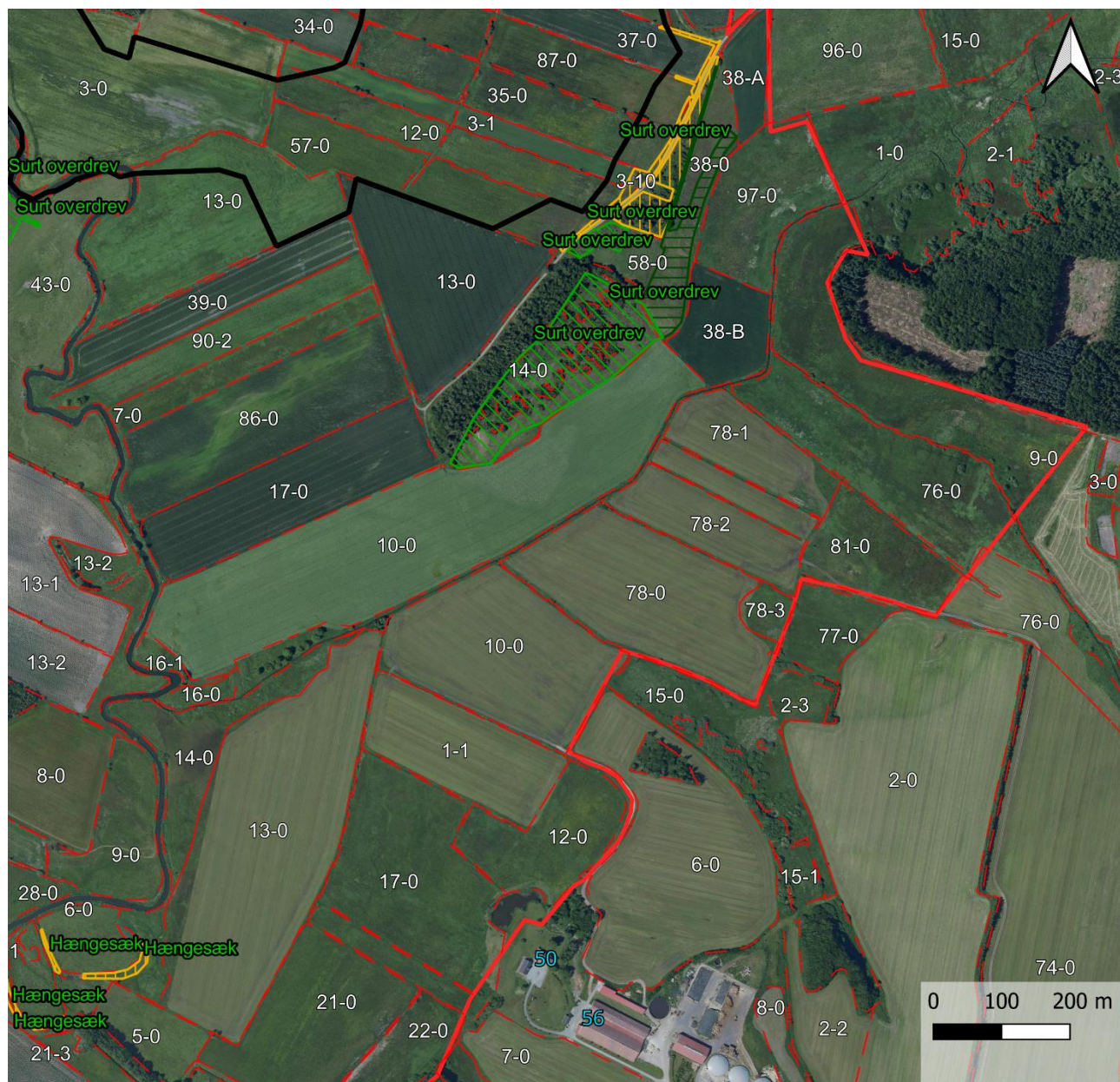
På tænkt indsats og finansiering: Forsøg på at inkludere overdrevet mellem vej og projektgrænse i ét sammenhængende græsningsareal, og således forbedre afgræsningen (Evt. med C6). Afhængigt af afgræsningsinteresserne, kreaturovergang (C1) mellem Hlsig Kær og Lyngbjerg, som pga. beskyttede diger er den eneste mulighed for at etablere afgræsning på overdrevet mellem vej og diger, se Figur 24. Rådgivning om LDP ordninger for ejere af/ansøgere til mark 38-0 og 14-0 (listeordningen). For det sydligste overdrev omkranset af diger, rådgivning om etablering af afgræsning (listeordningen). Hvis interessen er manglende, undersøg mulighed for pleje af arealet ved afbrænding (C4) som fremtidig pleje.

Mulige effekter: God til høj tilstand for overdrevene omkring vejen ved afgræsning. Fortsat høj tilstand for surt overdrev på mark 38-0. God til høj tilstand for mark 14-0, afhængigt af interesse for afgræsning og evt. effekt af afbrænding.

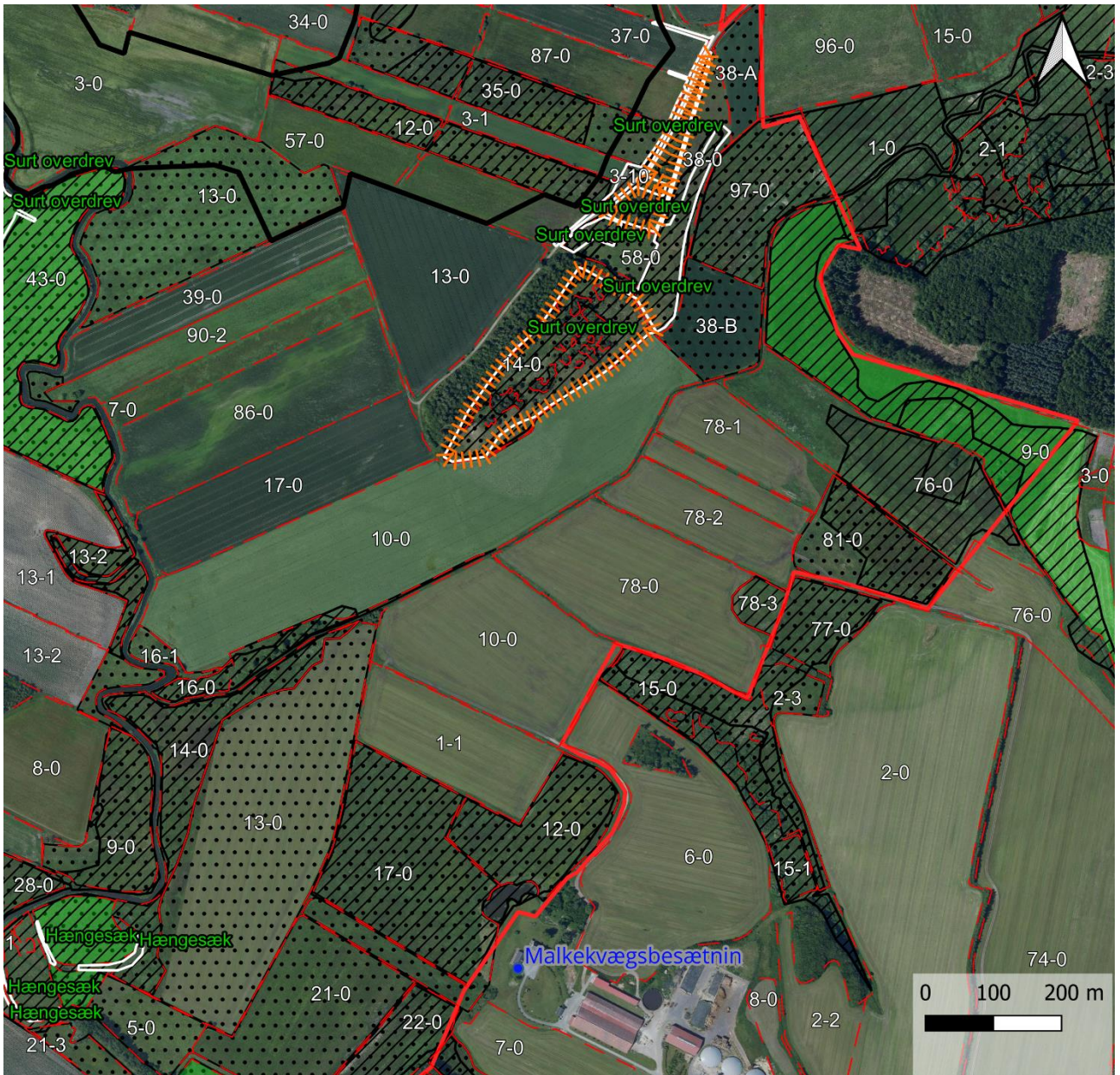
Realiserbarhed: Ukendt for samling af ejerskab og kreaturbro. God for tilsagn til pleje af græs på 38-0. Ukendt for afgræsning på 14, men god for afbrænding.

Næste skridt og tidsplan: Kontakt om rådgivning i 2023 og evt. afbrænding. Resten koordineres med KLP.

6.8.2 Kortmateriale



Figur 25: Indsatsområde 6 - basiskort



Figur 26: Indsatsområde 6 - analysekort

6.9 Indsatsområde 7



Figur 27: Fredede dyrefolde på surt overdrev set nordfra, Søndre Holmen, foto af Susan Hangstrup, Dec. 2022

6.9.1 Vest for åen

Status fokus-habitatnatur: Surt overdrev i god tilstand med beskyttede fortidsminder på, se Figur 27. Overdrevet er del af Søndre Holmen, og der er potentiale for udvidelse af habitatnaturtypen sydover, se Figur 28. Mod øst afgrænses overdrevet af et engområde, se Figur 32.

Drift: Mark 43-0 ansøgt med tilsagn til pleje af græs ved enkeltmandsvirksomhed [anonymiseret] med slutdato 2026. Der er udbetalt Enkeltbetaling til arealet i 2008, samt tilsagnstype 67 indenfor Natura2000.

Hydrologi: Ingen rigkær i området.

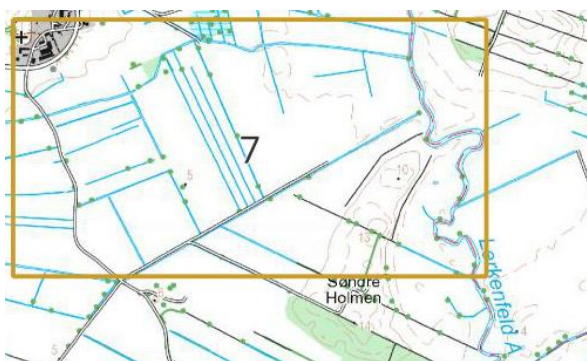
På tænkt indsats og finansiering: Hegning af diger med afgræsning efter aftale med Slots- og Kulturstyrelsen (C1), samt vurdering af disses tilstand, således at langsigtet afgræsning kan ske uden at skade fortidsminder og uden risiko for bøder og fysisk lovliggørelse. Pga. beskyttede diger er en samlet afgræsning af Søndre Holmen ikke realistisk uden inddragelse af omkringliggende omdriftsmarker, se. Figur 29.

Mulige effekter: Høj tilstand af overdrev. Sikring af fremtidige afgræsningsforhold i overensstemmelse med bevaring af kulturminde.

Realiserbarhed: God for hegning af diger.

Næste skridt og tidsplan: Kontakt til Slots- og Kulturstyrelsen om digerne 2023. Potentialet for nye arealer med habitatnatur skal undersøges, herunder mose nord for mark 11-1 og en mose nord for mark 11-3, hvilket gøres i 2023.

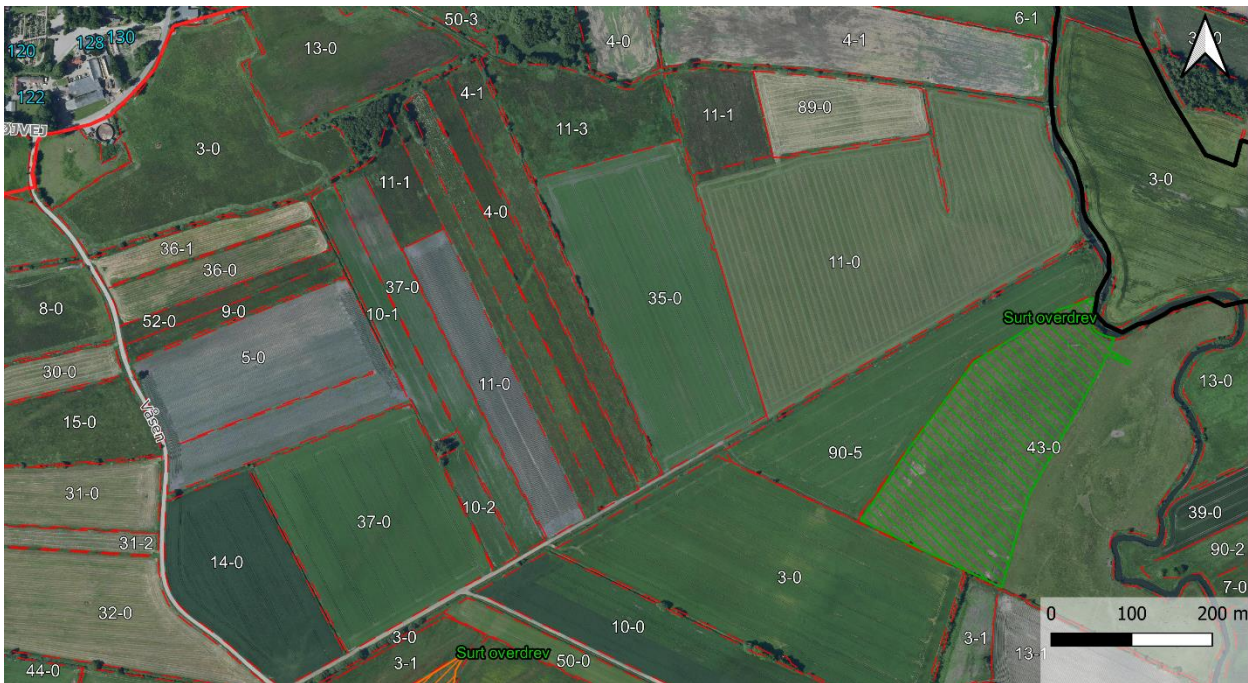
6.9.2 Kortmateriale



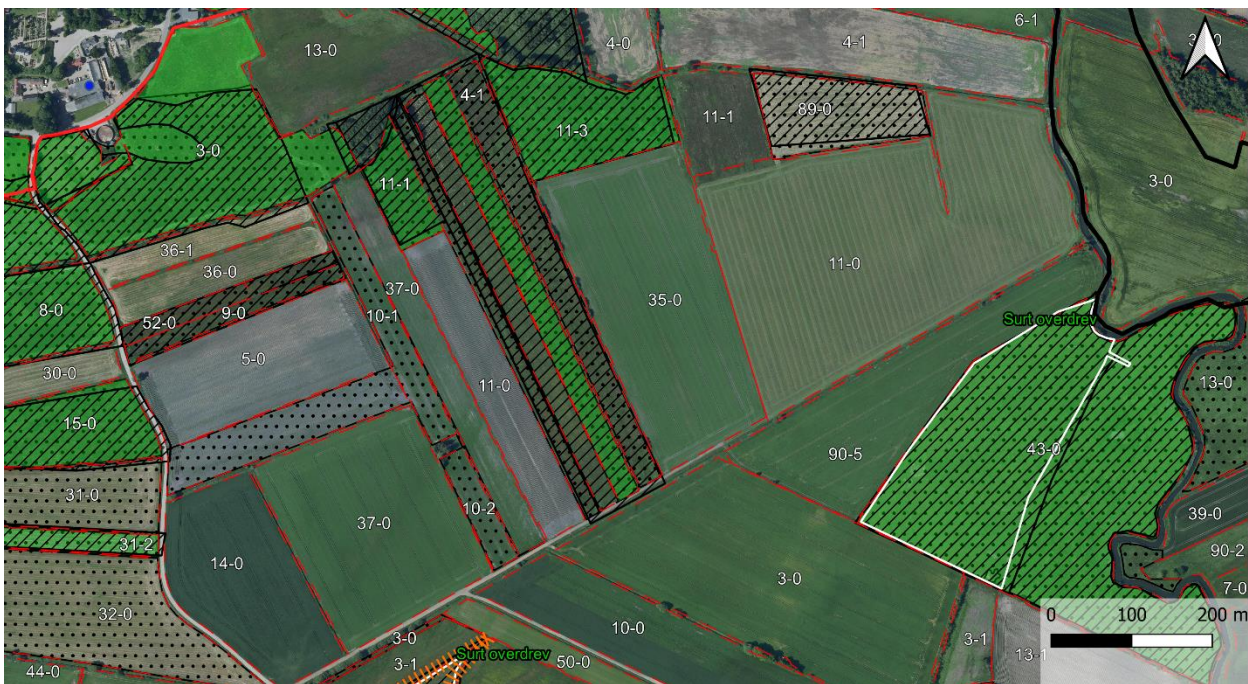
Figur 28: Overdrev er del af Søndre holmen



Figur 29: Beskyttede diger på Søndre Holmen



Figur 30: Indsatsområde 7 - basiskort



Figur 31: Indsatsområde 7 - analysekort



Figur 32: Fra Søndre Holmen mod nordøst maj 2016, foto af Per E. Rasmussen

6.10 Indsatsområde 8

6.10.1 Øst for åen

Status fokus-habitatnatur: Fra nordvest, surt overdrev i ringe tilstand mellem mark 3-1 og 1-0, udpeget til rydning. Øst for mark 1-0, i sydlig ende af Søndre Holmen, surt overdrev/tidvis våd eng (20/80%) i moderat tilstand, også udpeget til rydning. Sydøst herfor, tidvis våd eng/surt overdrev (75/25%) i moderat tilstand vest for mark 8-0.

Drift: Der er ikke ansøgt på arealerne med fokus-habitatnaturtyper, og der har ikke været ansøgt på dem i over 20 år, bortset fra perifere dele. Mark 2-0 ansøgt til permanent græs ved enkeltmandsvirksomhed [anonymiseret], med tegn på slet. Samme virksomhed ansøger mark 3-1 og 1-0.

Hydrologi: Ingen rigkær i området.

På tænkt indsats og finansiering: Rådgivning af enkeltmandsvirksomhed [anonymiseret] om LDP ordninger i forbindelse med afgræsning af samlede arealer med overdrev i området (Listeordningen). Ved interesse i afgræsning, evt. udtynding af overdrev før afgræsning (C1).

Mulige effekter: God til høj tilstand for arealer med surt overdrev.

Realiserbarhed: Ukendt, men alle arealerne i området med surt overdrev har sammen ejer.

Næste skridt og tidsplan: Kontakt om rådgivning 2023.

6.10.2 Kortmateriale



Figur 33: Indsatsområde 8 - basiskort



Figur 34: Indsatsområde 8 - analysekort

6.11 Indsatsområde 9

Dette område indskrænkes sandsynligvis ved godkendelse af nye habitatnaturområder, se Figur 2.

6.11.1 Vest for åen, syd for Gammel Ullits

Status fokus-habitatnatur: Nord fra, rigkær i moderat tilstand og syd herfor, et rigkær i god tilstand.

Drift: Markerne 38-0, 36-1, 37-0, 37-2 (med rigkær i moderat tilstand), 31-1, 31-2 og 32-1 er ansøgt med tilsagn til pleje af græs ved enkeltmandsvirksomhed [anonymiseret], slutdato 2026, synligt afgræsset inklusive rigkær. Mark 28-0 med rigkær ansøgt til permanent græs ved enkeltmandsvirksomhed [anonymiseret], synligt afgræsset.

Hydrologi: Det nordlige rigkær på mark 37-2 afvandes af grøft øst for.

På tænkt indsats og finansiering: Genskabe naturlig hydrologi for nordligste rigkær (C3+C6). Rådgivning til ejer af mark 28-0 og dyreholder om LDP midler og afgræsning (Listeordningen).

Mulige effekter: God til høj tilstand for nordligste rigkær. Høj tilstand for det sydlige rigkær ved fortsat afgræsning.

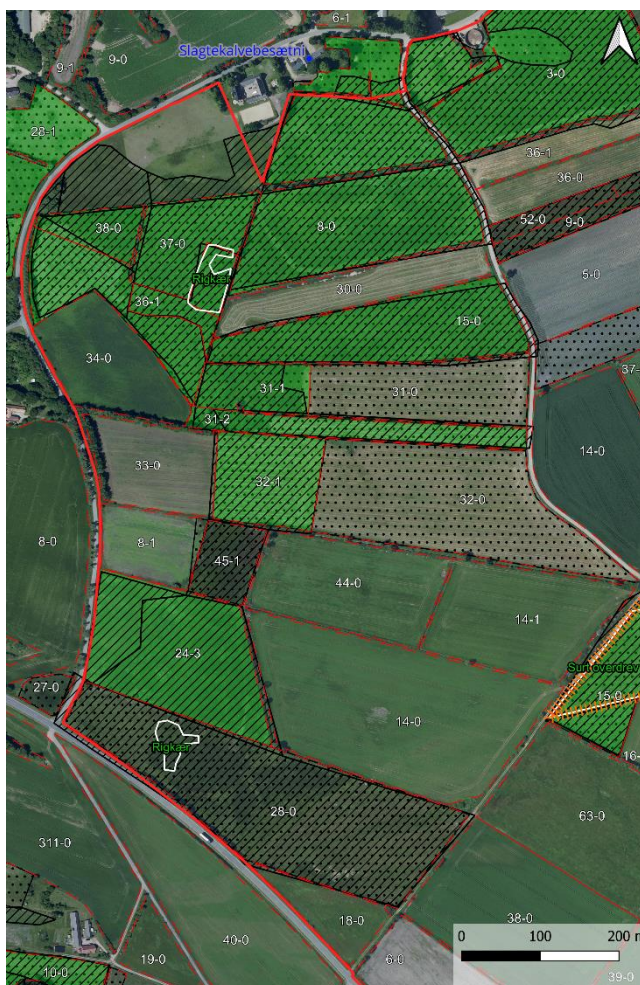
Realiserbarhed: Ukendt for genskabelse af hydrologi. God for rådgivning.

Næste skridt og tidsplan: Kontakt om hydrologi og rådgivning 2023. Undersøg mulighed for udbredelse af rigkær på arealer med § 3 registreret mose omkring nordlige rigkær.

6.11.2 Kortmateriale



Figur 35: Indsatsområde 9 - basiskort



Figur 36: Indsatsområde 9 - analysekort

6.12 Indsatsområde 10

6.12.1 Vest for åen, omdriftsarealer omkranset af veje

Status fokus-habitatnatur: Surt overdrev i god tilstand, udpeget til rydning. Opvækst af vedplanter er dog meget begrænset, 1-10% ifølge NOVANA overvågning i 2018, så udpegning til rydning kan være en fejl.

Drift: Mark 15 ansøgt med tilsagn til pleje af græs ved enkeltmandsvirksomhed [anonymiseret], slutdato 2026. Projekt med forberedelse til afgræsning (LDP midler) i gang med slutår 2023.

Hydrologi: Ikke relevant.

På tænkt indsats og finansiering: Undersøge status på projekt.

Mulige effekter: Høj tilstand af surt overdrev ved fortsat afgræsning.

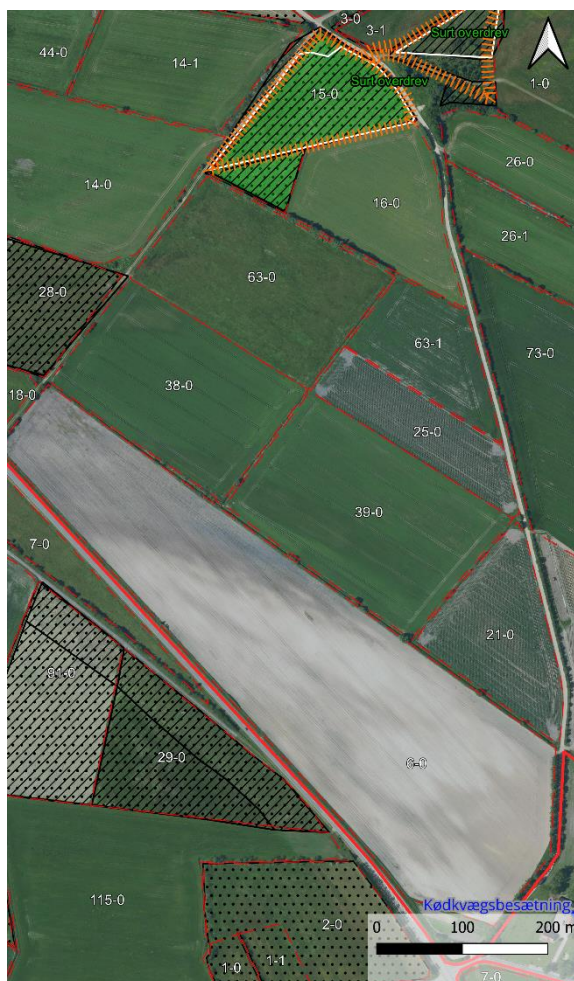
Realiserbarhed: God.

Næste skridt og tidsplan: Kontakte lodsejer/ejer i 2023.

6.12.2 Kortmateriale



Figur 37: Indsatsområde 10 - basiskort



Figur 38: Indsatsområde 10 - analysekort

6.13 Indsatsområde 11

Dette område indskrænkes sandsynligvis ved godkendelse af nye habitatgrænser, se Figur 2.

6.13.1 Udløb i Lovns bredning nord for Gedsted

Status fokus habitatnatur: Fra nordøst, rigkær i ringe tilstand. Meget tilgroet, men ikke udpeget til rydning. Syd for Viborgvej, udenfor delområdet, rigkær/kalkoverdrev/tidvis våd eng (30/30/40%), hvoraf rigkæret er i god tilstand og øvrige i moderat tilstand.

Drift: Omkring kildevæld i ringe tilstand er omkringliggende marker (se Figur 40) ansøgt med tilsagn til pleje af græs ved enkeltmandsvirksomhed [anonymiseret] (malkekvæg), slutdato 2024, alle bærer tydelige præg af afgræsning. Mark 4-1 er ansøgt ved samme til permanent græs, synligt afgræsset, dog sparsomt i omkring kildevældet. Vest for Viborgvej er mark 32-0 ansøgt med tilsagn til pleje af græs ved enkeltmandsvirksomhed [anonymiseret], slutdato 2025, synligt afgræsset. Mark 79-0 syd for er ansøgt til permanent græs (0 N). Der har sandsynligvis været randpåvirkning nordfra fra mark 8-1, som er ansøgt til permanent græs med normalt udbytte, og hvor der i 2022 er taget slet. Efter ændringerne i Naturbeskyttelsesloven 1. juli 2022 er gødskning dog ikke længere tilladt på marken.

Hydrologi: Der er flere nyligt oprensede grøfter i og omkring kildevældet, men ingen tydelige grøfter omkring rigkæret vest for Viborgvej.

På tænkt indsats og finansiering: Genskabelse af naturlig hydrologi i kildevældet (C3). Rådgivning i afgræsning af våde områder og LDP midler til afgræsning for samle arealerne i et større areal



Figur 40: Indsatsområde 11 - analysekort