

# N30-2 Lovns Halvøen

## Mulighedskatalog

Af Vesthimmerlands Kommune som del i EU projektet LIFE IP Natureman, November 2022



VESTHIMMERLANDS  
KOMMUNE  
*- lyst til at gøre en forskel*

# 1 Indhold

2	Overblik .....	3
3	Indledning .....	6
3.1	Siden visionsrapporten .....	6
4	Yderligere forundersøgelser .....	8
5	Komplementære projekter .....	8
6	Muligheder i området.....	10
6.2	Større sammenhængende afgræsningsarealer .....	11
6.3	Surt overdrev over Herregården Hessel .....	18
6.4	Surt overdrev øst for Herregården Hessel.....	18
6.5	Enge og overdrev vest for Herregården Hessel .....	18
6.6	Dalstrøg med rigkær og kildevæld langs strandenge ved Hessel .....	19
6.7	Dalstrøg med rigkær, kildevæld og overdrevs skrænter langs strandenge ved Hessel .....	19
6.8	Dalstrøg med kildevæld og overdrev langs strandenge ved Hessel .....	20
6.9	Rigkær og overdrev blandt stilkegekrat langs strandenge ved Hessel.....	20
6.10	Rigkær langs strandeng ved Bregns Hage .....	21
6.11	To skovkildevæld i stilkege-krat ved Melbjerg Hoved.....	21
6.12	Mosaik af overdrev og enekrat ved Melbjerg Hoved .....	21
6.13	Nordvestligt overdrev ved Knuddal Huse, Skovbakker .....	22
6.14	Sydligt overdrev ved Knudshoved, Skovbakker .....	23
6.15	Rigkær og overdrev ved Lundro, Skovbakker .....	23
6.16	Surt overdrev og enekrat blandt skov og sletmarker, østlige Skovbakker .....	24
6.17	Kystklint og surt overdrev udpeget til rydning ved Store Ramshule .....	24
6.18	Surt overdrev, enekrat og kildevæld ved Store Ramshule .....	26
6.19	Surt overdrev omkring enekrat ved Store Ramshule .....	27
6.20	Sti og udvidelse af overdrev ved Store Ramshule .....	27
7	Vurdering af bevaringsstatus.....	27

## Forside foto

Skotsk højlandskvæg på ryddet areal, Ramshule. Billede udlånt med tilladelse fra dyreholder på Hesselvej 65.

## Ansvarsfraskrivelse og miljøvurdering

Oplysninger i denne rapport afspejler kun forfatterens holdning. EU Kommissionen er ikke ansvarlig for nogen brug af disse oplysninger. Planen har et indhold, der ikke adskiller sig fra oplysninger der allerede er indeholdt i de miljøvurderede Natura 2000-planer og statens vådområdeplaner. Da planen ikke sætter nye rammer for fremtidige anlægstilladelser, eller yderligere vil kunne påvirke internationalt udpegede naturbeskyttelsesområder væsentligt, har Vesthimmerlands Kommuner vurderet, at der ikke er behov for en ny miljøvurdering.

## 2 Overblik

Mulighedskataloget følger op på visionsrapport for Lovns Halvøen fra 2021. Mulighedskataloget adskiller sig fra visionsrapporten, som beskriver området, ved at være målrettet konkrete tiltag for specifikke områder: påtænkt indsats, finansiering, mulige effekter, realiserbarhed, næste skridt og tidsplan. Mulighedskataloget er et arbejdsdokument og udgør derfor et øjebliksbillede af de påtænkte indsatser i området, som løbende opdateres.

Som beskrevet i visionsrapporten er ønsket for delområdet Lovns Halvøen at opnå gunstig bevaringsstatus for fokusnaturtyperne overdrev, kildevæld og rigkær. De påtænkte virkemidler er at skabe større arealer med afgræsning, forbedrede afgræsningsforhold, mindskning af næringsbelastning og ved at rydde tilgroede områder.

Figur 2 viser lysåben habitatnatur på Lovns Halvøen. Figur 3 giver overblik over de stednavne, som er anvendt i gennemgangen af de arealer, hvor indsatser undersøges, herefter kaldt 'indsatsarealer'. Figur 4 viser ejerstrukturen.

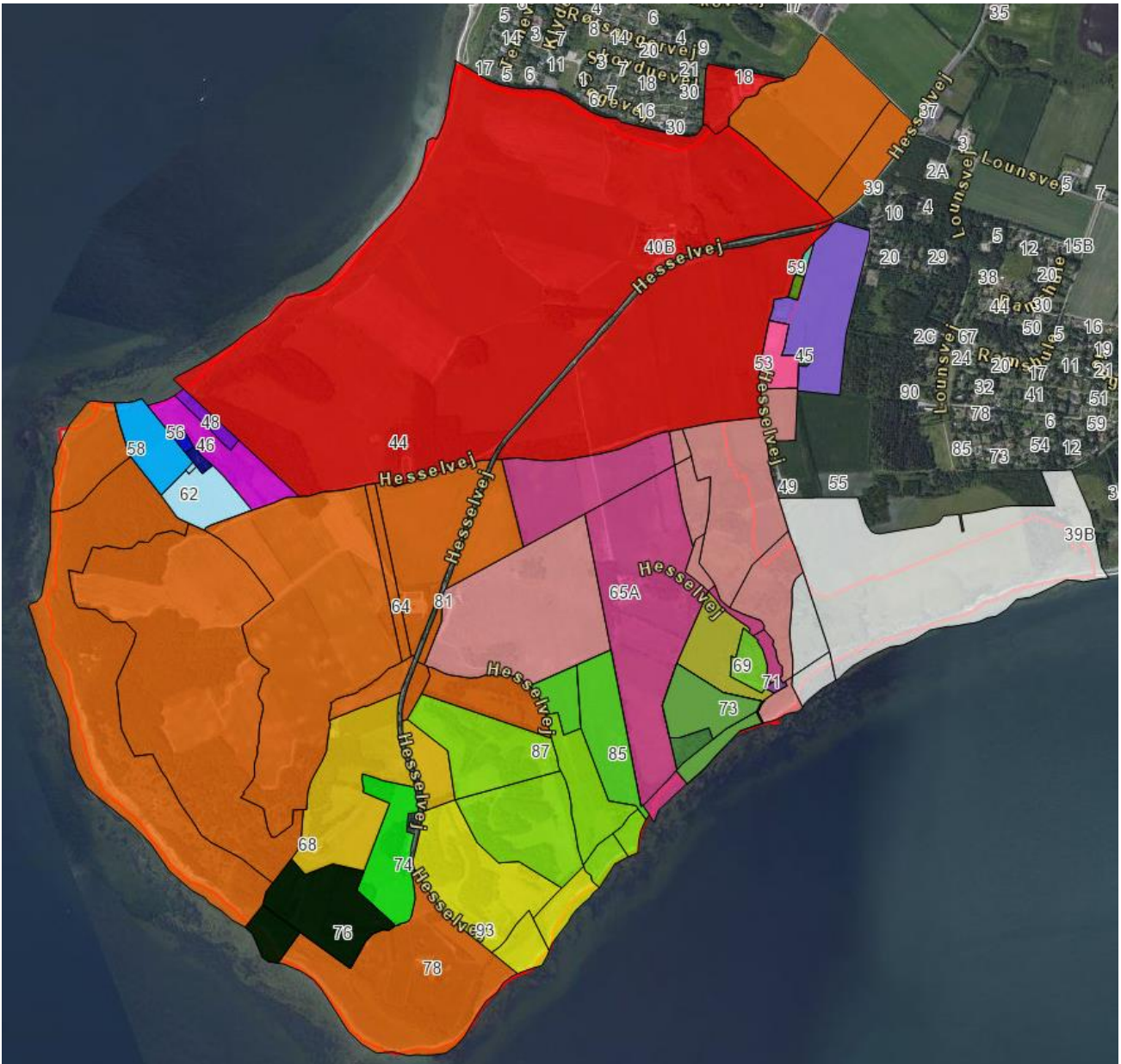


Figur 1: Strandeng Hessel set mod nord september 2022, foto af Per E. Rasmussen





Figur 3: Stednavne på områder i Lovns Halvøen. Delområde 30-2 med rød linje. Lave målebordsblade 1901-1971.



Figur 4: Ejerstruktur på Lovns Halvøen. Ortofoto sommer 2022. Areal med rødt ejes af Vesthimmerlands Kommune.

### 3 Indledning

#### 3.1 Siden visionsrapporten

Projektfremmende aktiviteter i området har været domineret af rydningsprojekter, øgning i arealer med afgræsning, forbedring af hegning samt en udlægning til surt overdrev som erstatningsnatur for kystnært overdrev. Aktiviteter er beskrevet i gennemgangen af de enkelte indsatsarealer med fokus habitatnaturtyper.

Arbejdet siden visionsrapporten har været præget af kommunens arbejde med fredningen for Lovns Halvøen, som i store træk følger delområdet afgræsning, og at kommunen ejer ca. 1/3 af området, har formet aktiviteterne i området, se herom i næste afsnit. Fredningens vigtigste formål er bevaring af den landskabelige skønhed, herunder de udyrkede arealers åbne, overdrevsagtige præg. Kommunens

opfyldelse af fredningsbestemmelserne, og 'ret til at foretage landskabspleje på udyrkede arealer'<sup>1</sup>, understøtter dermed formålet i LIFE IP Natureman projektet.

### 3.1.1 Lodsejerinddragelse

Samarbejdet med lodsejere har været præget af en ejerstruktur med få store lodsejere, som kommunens naturpleje koordinator grundet fredningen i området er i løbende dialog med. Vesthimmerlands Kommune har derfor afholdt individuelle lodsejermøder. Samme ejerstruktur var hovedårsag til, at vi ikke prioriterede ansøgning til puljen for Multifunktionel Jordfordeling (MUFJO).

### 3.1.2 Hydrologi

Vesthimmerlands Kommune vurderer ikke, at hydrologiske forundersøgelser er relevante. I visionsrapporten nævnes, at enkelte kildevæld og rigkær er truet af uhensigtsmæssig hydrologi. Ved nærmere vurdering er tilgroning årsag til den ugunstige bevaringsstatus. Idét Lovns halvøen har et meget kuperet terræn, og vi ikke kender til dræn, er der god grund til at forvente naturlig hydrologi.

### 3.1.3 Randpåvirkninger

Vi er i Vesthimmerlands Kommune blevet opmærksom på flere tilfælde af randpåvirkninger fra kommunale jorde i udbud. Der er yderst realiserbare muligheder for reduktion, som forbedres med CAP reformen 2023-2027.

### 3.1.4 Botaniske forundersøgelser

I sommeren 2020 er der udført linjetransekter flere steder på Lovns som et forarbejde til LBST kommende ordning med bonus for forekomst af udvalgte arter på græsningsarealer.

I 2021 har Vesthimmerlands Kommune gennemført monitoring (aktion D1) på et ryddet område ved Hesselvej 73 med planlagte indsatser. Der er i 2022 opsat hegn og sat dyr på arealet.

I august-september 2022 har Vesthimmerlands Kommune gennemført monitoring (aktion D1) på to områder med planlagte indsatser. Det drejer sig om kalkoverdrev og surt overdrev ved halvøens sydspids, N30-2-3 og surt overdrev ved Herregården Hessel i nord, N30-2-2. Disse er indleveret til miljøportalen og kan ses på Natureman GIS.

### 3.1.5 Ændringer i habitatområdernes grænser

De forventede grænser for habitatområderne omfatter reduktioner, men ingen tilføjelser til LIFE IP Natureman delområdet, se Figur 5. Disse kommer ikke til at påvirke arbejdet med delområdet.

---

<sup>1</sup> Overfredningsnævnets afgørelse af 12. oktober 1982. Side 1.



Figur 5: Forventede grænser for habitatområdet er blå skravering. Brun linje er delområdet i Natureman projektet. Lysåben habitatnatur (2016-2019).

## 4 Yderligere forundersøgelser

Erfaringer med afbrænding som naturpleje peger tydeligt i retning af, at det i flere tilfælde er et hensigtsmæssigt tiltag<sup>2</sup>. I 2023 er flere afbrændinger planlagt på Lovns. Disse afbrændinger evaluerer vi på, f.eks. i samtænkning med helårsafgræsning samt afbrændingens påvirkning af piletræer. En forudgående og efterfølgende videndeling mellem aktører vil være en naturlig del af undersøgelsen. Biomassehøst undersøges ligeledes som en naturplejemetode, også i samtænkning med afgræsning af arealer, hvilket vi evaluerer og efterfølgende deler viden om. De planlagte afbrændinger og biomassehøst er beskrevet i gennemgang af delområdets indsatsarealer.

Der er behov for en målrettet drøftelse af interesser og prioriteter blandt dyreholdere med ekstensive racer. Resultatet af disse interessetilkendegivelser vil gøre det nemmere for kommunen at facilitere kontakt mellem lodsejere og dyreholdere.

## 5 Komplementære projekter

Langs kysten mellem delområderne N 30-2, Lovns Halvøen, og N 30-1, Lerkenfeld Ådal, starter Naturstyrelsen et klima-lavbundsprojekt, se Figur 6. Lodsejerforhandlinger er startet i november 2022. I

<sup>2</sup>Worm, A. G. 2016. Afbrænding på græsarealer en fordel for biodiversiteten. Videnblad nr.: 06.01-17. Institut for Geovidenskab og Naturforvaltning Københavns Universitet.



området ligger et rigkær udpeget til rydning. Rydningen koordineres med afgræsning af arealet, og valget af metode afventer evaluering af forundersøgelser om afbrænding af lignende området på Lovns Halvøen. Der er god grund til at forvente udvikling af tidvis våd eng på området. Forventede aktioner er C2 (rydning) eller C4 (særlige naturplejeaktiviteter, herunder afbrænding).



Figur 6: Klima-lavbundsprojekt under delområdet Lerkenfeld Ådal.

Inden for Natura 2000 området er der givet tilsagn fra Landbrugsstyrelsens ordning 'Tilskud til sammenhængende arealer i og i tilknytning til Natura 2000 områder'. Tilskuddet er en engangskompensation for et 20-årigt indkomsttab i forbindelse med permanent ekstensivering af arealer i tilknytning til og mellem habitatnaturtyperne kildevæld, rigkær, surt overdrev, kalkoverdrev og tørt kalksandsoverdrev. Ét af tilsagnene blev givet indenfor delområdet, se Figur 7. Tilsagnet var til 7 ha og blev givet i 2019. Et andet område ca. 2 km nordøst for delområdet, inden for N2000 område 30 på 11 ha har modtaget tilsagn i 2019, se Figur 8.



Figur 7: Tilsagn om sammenhængende areal, Lovns Halvøens Sydspids



Figur 8: Tilsagn om sammenhængende areal, øst for Lovns Sø

Mindre projekter indenfor Landbrugsstyrelsens ordning 'Rydning af tilgroede arealer og forberedelse til afgræsning' er beskrevet i gennemgang af arealer.

## 6 Muligheder i området

Herunder gennemgås Lovns Halvøens områder med fokus-habitatnaturtyperne kildevæld, rigkær, surt overdrev og kalkoverdrev. Gennemgangen er inddelt i indsatsområder, som ændres løbende arbejdet med mulighederne i området. En stor del af den kortlagte habitatnatur trues af næringspåvirkning, tilgroning og manglende afgræsning.

For hver inddeling behandles/tages stilling til følgende: *status habitatnatur, drift, påtænkt indsats og finansiering, mulige effekter af disse, realiserbarhed samt næste skridt og tidsplan*. Arbejdet i områderne er gennemgående målrettet prioriteterne herunder (i vilkårlig rækkefølge):

- Sammenhængende områder med afgræsning
- Gøre driften mere rentabel og langsigtet
- Begrænsning af næringsbelastning
- Rydning og begrænsning af tilgroning

At understøtte en rentabel langsigtet naturplejedrift har høj prioritet, fordi gunstig bevaringsstatus for fokus-habitatnaturtyperne fordrer en lang, stabil udvikling med konstant afgræsning, fravær af gødsning og uden isåning af kulturplanter. Vi antager som udgangspunkt, at helårsgræsning med robust kvæg er den mest omkostningseffektive drift af naturarealer<sup>3</sup>. Muligheden for helårsafgræsning har derfor høj prioritet, men tager afsæt i dialog med lodsejere om kommunens rolle i at bidrage til langsigtet naturpleje. Helårsafgræsning bidrager til at sikre gunstig bevaringsstatus med en række naturmæssige fordele, herunder at fremme lys og spirebed til lyskrævende og forårsspirende planter, begrænsning af tilgroningsraten med bid i vedplanter året rundt, diversitet i frøspredning, frisk gødning til biller året rundt, samt tiltagende skabelse af økologiske nicher. Iflg. videnskabelig rapport for naturpleje anbefales minimum 10 ha til helårsafgræsning, med stigende omkostningseffektivitet som følger arealstørrelsen<sup>4</sup>. De langsigtede muligheder for helårsafgræsning tænkes derfor ind i de enkelte områder. Udfordringen med at føre tilsyn med dyr langs en kuperet kystlinje forventer vi, at droner på sigt kan spille en rolle i, således at tidsforbruget mindskes. Arealerne med fokus-habitatnatur på Lovns Halvøen ligger relativt tæt, hvilket understøtter sammenhængende områder med afgræsning.

Der er ikke fundet fokusarter for LIFE IP Natureman projektet i delområdet. Vi forventer dog at lave en samlet plan for at fremme fokusarter, som også kommer til at omfatte Lovns Halvøen.

På Lovns Halvøen er der generelt ikke interesse i samgræsning blandt dyreholdere, derfor er der ingen erfaring, realiseringspotentialet er lavt, og vi nedprioriterer derfor dén indsats.

Opgaven med at hegne dyr ude af våde arealer forår og efterår, for at undgå optrædning og sygdomme, forventer vi at dyreholdere løser med midlertidige hegn.

Som det kan læses i gennemgangen af arealer, tænkes ændring af arealanvendelse ind, når arealer med randpåvirkning af naturarealer kommer i udbud. Med CAP-reformen 2023-2027 kan kommuners landbrugsarealer blive omlagt til økologisk græsmark uden tab af indtægt for kommunen i forhold til den nuværende indtægt for omdriftsarealer. Et areal kan derfor overgå fra at blive gødsket, til at der årligt fjernes næring fra arealet ved slåning eller afgræsning.

---

<sup>3</sup> Dubgaard A m.fl. 2012. Økonomiske analyser af natur-plejemetoder i beskyttede områder. Rapport nr. 211. Fødevarerøkonomisk Institut.

<sup>4</sup> Fløjgaard C, Bladt J & Ejrnæs R 2017. Naturpleje og arealstørrelser med særligt fokus på natura 2000-områderne. Videnskabelig rapport fra DCE - Nationalt Center for Miljø og Energi nr. 228

I Landbrugsstyrelsens ordning 'rydning af tilgroede arealer og forberedelse til afgræsning' kan kommuner få dækket faktiske udgifter til hegning. Kommunens erfaringer har vist, at anvendelsen af den mulighed medfører en ikke ubetydelig risiko, fordi landbrugsstyrelsens kontrol kan forekomme flere år efter udførelse, og tilskuddet bortfalder, hvis hegnet senere er ændret af dyreholder. Den risiko afgør prioriteringer af, hvornår kommunen ansøger denne ordning. Private lodsejere kan, modsat kommunen, få dækket konsulenttimer via listeordningen i LIFE IP Natureman projektet til at søge ordningen. De er dog tilbageholdende med den mulighed, idét de er vant til, at kommunen står for rydning og hegning for at sikre fredningsbestemmelserne.

Vesthimmerlands Kommune anvender kommunale midler til fredede arealer til at opfylde fredningsbestemmelserne for Lovns Halvøen. Disse midler vil blive omtalt som 'naturplejemidler'. Forpagtning af kommunalt ejede arealer sendes i udbud hvert 5. år, med forskudte perioder.

Datagrundlag for kortmaterialer: NOVANA 2016-2019 kortlægning af habitatnatur, sommer ortofoto 2022, kort over kommunale hegn, delområde N30-2 for Lovns Halvøen. I det følgende er anvendt følgende forkortelser: grundbetaling (GB), afgræsningstryk (GT).

#### 6.1.1 GDPR

Ved udgivelse af mulighedsrapporten er navne på enkeltmandsvirksomheder anonymiseret med henblik på ikke at kompromittere efterfølgende navnebeskyttelse. Adresser tilknyttet matrikler er anvendt til at beskrive ejerskab.

#### 6.1.2 Forkortelser for finansieringskilder

**Naturplejemidler:** Kommunale midler til naturpleje, som primært anvendes indenfor fredninger.

**Listeordningen:** Tilskud til rådgivning af private land- og skovbrugere om naturpleje som en del af LIFE16 IPE, Landmanden som Naturforvalter, j.f. BEK nr 341 af 29/03/2019

**LDP puljer til afgræsning:** Tilskud for pleje af græs- og naturarealer, seneste udløb 28. september 2022 og fornyelse med lempeligere vilkår i 2023. Rydning af tilgroede arealer og forberedelse til afgræsning, seneste udløb 14. december 2022 forventet fornyelse 2023.

**Aktion C1:** Forberedelse til afgræsning inkl. biomassehøst

**Aktion C2:** Rydning

**Aktion C3:** Hydrologiske ændringer

**Aktion C4:** Særlig artspleje inkl. afbrænding

**Aktion C6:** Kompensation for reduktion af dyrkningsmuligheder i forbindelse med C3

**Aktion D1:** Botanisk basismonitoring i 2022

**Aktion E3:** Kapacitetsopbygning

**Aktion E5:** Etablering af græsningsfællesskaber og naturpleje som driftsgren

## 6.2 Større sammenhængende afgræsningsarealer

Herunder en kort undersøgelse af nogle muligheder for større afgræsningsarealer på Lovns Halvøen, med udgangspunkt i ejerstruktur (se Figur 4) og områdets stednavne (se Figur 3). Det drejer sig om langsigtede muligheder, hvor de økonomiske incitament og risici er afgørende, og udmøntningen af landbrugsreformen 2023-27 er af stor betydning.



*Figur 9: Eng ved Hessel set mod nordøst september 2022, foto af Per E. Rasmussen*

### 6.2.1 Nord for Hesselvej ved Herregården Hessel

På den kommunalt ejede matrikel 1a er der på kortere sigt potentiale for tre større sammenhængende arealer. Se område på Figur 12. Arealet med en samlet indhegning nord for Herregården Hessel er omkranset af privat fællesvej, som ofte anvendes. Udvidelse af arealet på nuværende ca. 5 ha vil kræve færreste, hvilket kan blive en løsning på sigt. Vest for Herregården Hessel bliver de to store markpolygoner under sommerhusområdet samlet med markerne mellem dem til én stor indhegning på ca. 14 ha, der også inkluderer det mindre stykke surt overdrev, der er indhegnet nordvest for Herregården Hessel. Hegnsgrænsen over de to rigkær markerer et administrativt skel, idét en lodsejer i forbindelse med afgivelse af arealer til Lovns Sø har livslang kontrakt på at kunne afgræsse de indhegnede (kommunale) arealer syd for skellet på samme matrikel, 1a. Her undersøger vi mulighed for udvidelse af måneder med afgræsning. Indhegningerne er sammenlagt ca. 30 ha.



*Figur 10: Kildevæld vest for Hessel set mod øst september 2022, foto af Per E. Rasmussen*



Figur 11: Rigkær ved Hessel set mod øst fra kysten Juni 2020, foto af Per E. Rasmussen



Figur 12: Strandenge ved Hessel. Lysåben habitatnatur (2016-2019). Ortofoto sommer 2022. Kommunale hegn med gult.



*Figur 13: Strandeng ved Bregnsø Hage set mod vest, juli 2020, foto af Per E. Rasmussen*

### 6.2.2 Bregnsø Hage og Melbjerg Hoved

Én privat lodsejer ejer samtlige arealer, som udgør Bregnsø Hage og Melbjerg Hoved, se **Fejl! Henvissningskilde ikke fundet.** Stilkekrat har potentiale til at binde rigkær, kildevæld, overdrev og kystnære habitatnaturtyper sammen i et område med læ og ly i vintermånederne. Tilsyn i områder med træer er dog tidskrævende. Drone med termisk kamera vil gøre en stor forskel her. En dialog om perspektiverne kræver viden om vilkårene fremover, før realiserbarhed kan vurderes.

### 6.2.3 Skovbakker og Store Ramshule

Begge områder indeholder overdrev, rigkær og kystnære habitatnaturtyper i område med spredt ejerskab til arealerne og bevoksning se Figur 3. Med eksisterende skovvegetation inklusive habitatnaturtyperne stilkekrat og enekrat er der muligheder for læ og ly. Aktuelt er områderne præget af flere små hegn og spredt eller manglende afgræsning. Der er anvendt store kommunale ressourcer begge steder for at etablere afgræsning. Der er ikke tradition for at samle private arealer til afgræsning. Ved Skovbakker (Figur 16) er interessen lille. Ved Store Ramshule (Figur 17) er en positiv dialog igangværende med en lodsejer med stor interesse i naturpleje.



Figur 14: Melbjerg Hoved. Lysåben habitatnatur (2016-2019). Ortofoto sommer 2022. Kommunale hegn med gult.

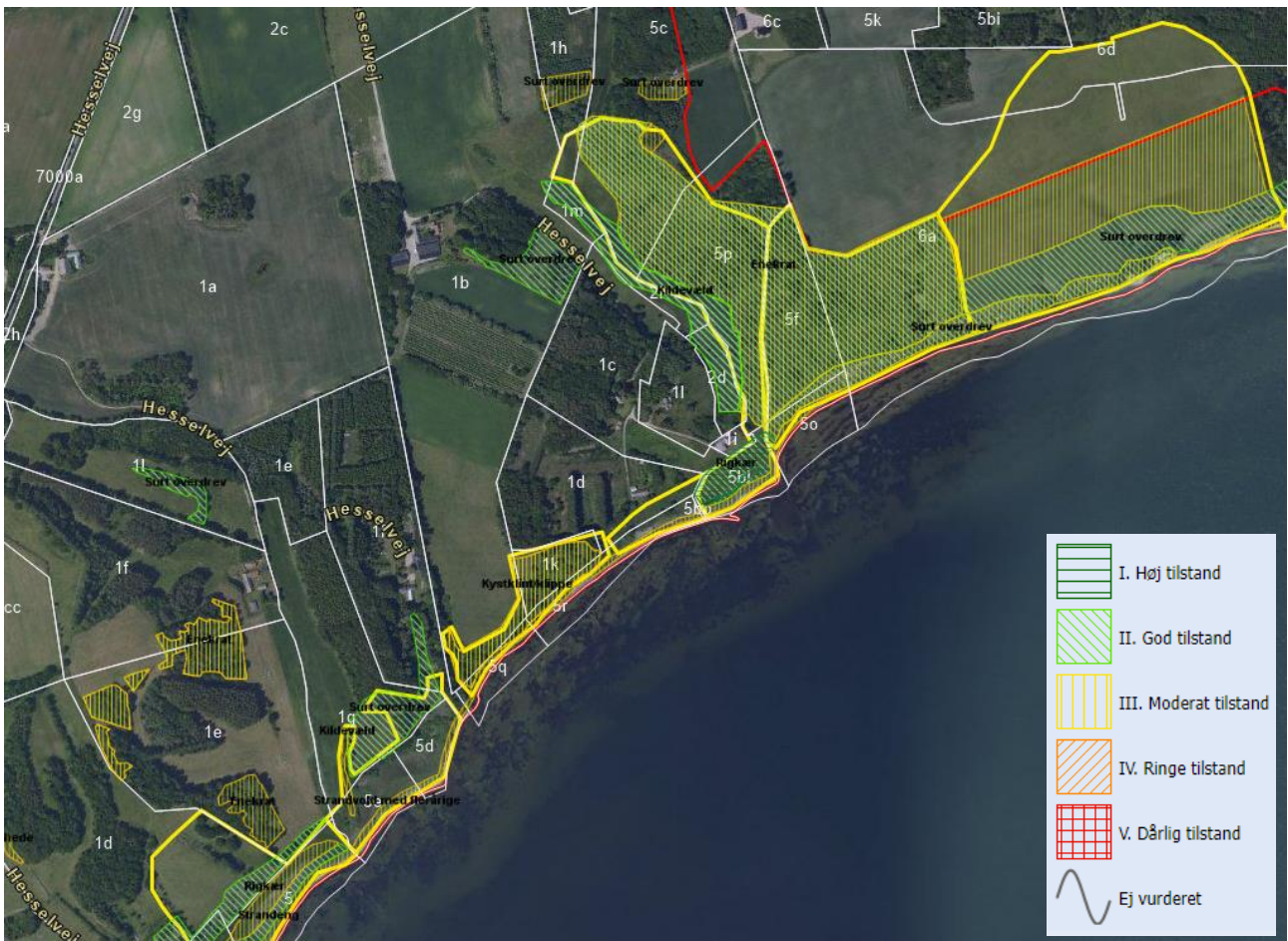


Figur 15: Overdrev vest for Hesselvej 68 set mod øst juli 2020, foto af Per E. Rasmussen





Figur 16: Skovbakker. Lysåben habitatnatur (2016-2019). Ortofoto sommer 2022. Kommunale hegn med gult.



Figur 17: Store Ramshule. Lysåben habitatnatur (2016-2019). Ortofoto sommer 2022. Kommunale hegn med gult.

NB. I gennemgang herunder går signaturforklaring ovenover igen.

### 6.3 Surt overdrev over Herregården Hessel

**Status habitatnatur:** Surt overdrev i god tilstand. D1 monitoring gennemført. **Drift:** Afgræsses i mindre indhegninger med tilsagn til pleje af græs med GB, GT 1.2, udløber august 2025. Nyt hegn opsat. **På tænkt indsats og finansiering:** Afgræsning af indhegnede arealer. Mindre hegn fjernes. Indsatser finansieres af naturplejemidler. **Mulige effekter:** Sikring af god/høj tilstand, udvidelse af arealer med habitatnatur. **Realiserbarhed:** God, kommunen ejer areal. **Næste skridt og tidsplan:** Forpagtningsaftaler til afgræsning sendes i udbud december 2022. Omkringliggende marker er i udbud december 2022, og randpåvirkninger drøftes i forhandlinger om udbud.



Figur 18: Surt overdrev over Herregården Hessel

### 6.4 Surt overdrev øst for Herregården Hessel

**Status habitatnatur:** Surt overdrev i god tilstand. **Drift:** Afgræsses. Afgræsses med tilsagn til pleje af græs med GB, GT 1,2. Privat hegn, tilstand ukendt. **På tænkt indsats og finansiering:** Udtynding, finansieres af naturplejemidler. **Mulige effekter:** God/høj tilstand. **Realiserbarhed:** God, kommunen ejer arealet. **Næste skridt og tidsplan:** Udtynding vinter 2023. Reduktion af randpåvirkning, se herover.



Figur 19: Surt overdrev øst for Herregården Hessel

### 6.5 Enge og overdrev vest for Herregården Hessel

**Status habitatnatur:** Surt overdrev i god tilstand mod øst. **Drift:** Afgræsses med tilsagn til pleje af græs med GB, GT 1.2, udløber august 2025. **På tænkt indsats og finansiering:** Marknumre 606-0, 606-3, 606-4 sammenlægges med de to store indhegninger nordfor og vestfor (eng og strandoverdrev), samt arealet med surt overdrev østfor, i ét samlet hegn (LDP midler). **Mulige effekter:** Udvidelse af overdrevarsareal i midten af arealet, som ligger højt, med frøspredning fra eksisterende overdrev. Sikring af god/høj tilstand for overdrev i øst. **Realiserbarhed:** God, kommunen ejer arealet. **Næste skridt og tidsplan:** Ét samlet indhegnet areal kommer i udbud til afgræsning i 2027. Randpåvirkning til surt overdrev i øst forsøges reduceret iflg. aftaler med forpagter om aktuelt udbud december 2022.



Figur 20: Enge og overdrev vest for Herregården Hessel

## 6.6 Dalstrøg med rigkær og kildevæld langs strandene ved Hessel

**Status habitatnatur:** Rigkær i ringe tilstand mod sydøst, tilgroet. Rigkær (50%) og kildevæld (50%) i god tilstand mod nordvest. **Drift:** Afgræsses med tilsagn til pleje af græs uden GB, GT 0,3, udløber august 2023. Afgræsses ikke i vintermåneder. Hegn er slidt. **På tænkt indsats og finansiering:** Afbrænding før afgræsning (aktion C4). Piletræer forventes afsvedne, men kommer igen. Mindskning af næringsbelastning fra tilstødende marker, sandsynligvis udgiftsneutralt. **Mulige effekter:** Sikring af god/høj tilstand. **Realiserbarhed:** God, kommunen ejer arealet. **Næste skridt og tidsplan:** Afbrænding 2023/2024. Tilstødende marker forventes i udbud december 2024 uden næringskrævende drift.



Figur 21: Dalstrøg med rigkær og kildevæld langs strandene ved Hessel

## 6.7 Dalstrøg med rigkær, kildevæld og overdrevs skrænter langs strandene ved Hessel

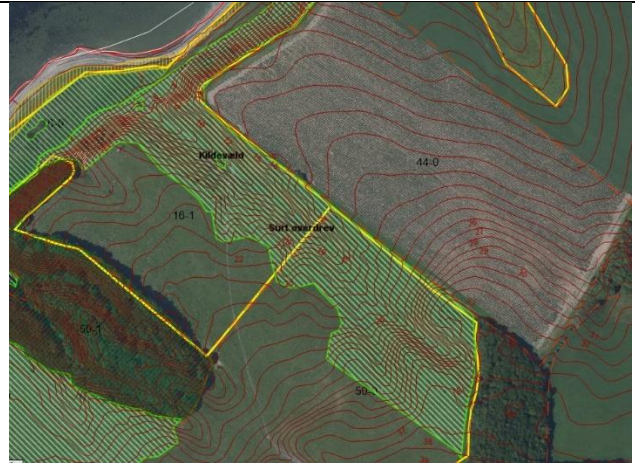
**Status habitatnatur:** Rigkær (50%) og kildevæld (50%) med overdrev på begge sider, surt overdrev (50%) og kalkoverdrev (50%). Alle i god tilstand. **Drift:** Afgræsses med tilsagn til pleje af græs uden GB, GT 0,3, udløb august 2023. Afgræsses ikke i vintermåneder. Hegn er slidt. **På tænkt indsats og finansiering:** Øge afgræsningssæson. Mindskning af næringsbelastning fra tilstødende marker, sandsynligvis udgiftsneutralt. **Mulige effekter:** Sikring af god/høj tilstand. **Realiserbarhed:** God, da kommunen ejer arealet. **Næste skridt og tidsplan:** Tilstødende marker forventes i udbud december 2024 uden næringskrævende drift.



Figur 22: Dalstrøg med rigkær, kildevæld og overdrevs skrænter langs strandene ved Hessel

## 6.8 Dalstrøg med kildevæld og overdrev langs strandenge ved Hessel

**Status habitatnatur:** Mosaik af surt overdrev (50%) og kalkoverdrev (50%) med to kildevæld. Alle i god tilstand. **Drift:** Afgræsses med tilsagn til pleje af græs med GB, GT 0,3, udløber august 2026. Afgræsses ikke vintermåneder. Hegn er slidt. **På tænkt indsats og finansiering:** Erstatningsnatur på ca. 1,2 ha finansieret af projektmidler for Hvalpsund Marina (VHK). Etableres med dybdepløjning og udspredding af slet fra nærliggende overdrev. Mindskning af næringsbelastning fra tilstødende marker, sandsynligvis udgiftsneutralt. **Mulige effekter:** Sikring af god/høj tilstand. **Realiserbarhed:** God, da kommunen ejer arealet. **Næste skridt og tidsplan:** Tilstødende marker forventes i udbud december 2024 uden næringskrævende drift.



Figur 23: Dalstrøg med kildevæld og overdrev langs strandenge ved Hessel

## 6.9 Riggær og overdrev blandt stilkegekrat langs strandenge ved Hessel

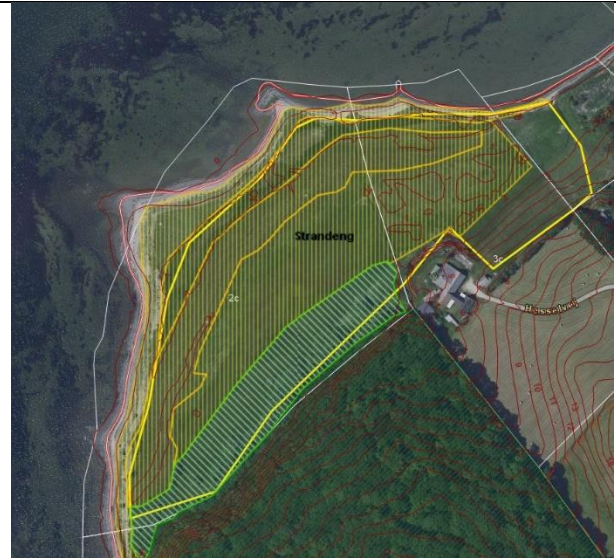
**Status habitatnatur:** Mod syd, mosaik af surt overdrev (90%) og enebærkrat (10%). Langs strandvold, riggær med et kildevæld midtfor. Alle i god tilstand, men sidstnævnte under kraftig bevoksning af buske. Rydning er gennemført for surt overdrev, som er udpeget til rydning. **Drift:** Afgræsses med tilsagn til pleje af græs med GB, GT 0,3, udløber august 2026. Afgræsses ikke vintermåneder. Hegn er slidt. 20 årig dispensation til afgræsning af skov udløber 2029. **På tænkt indsats og finansiering:** Afbrænding (aktion C4). **Mulige effekter:** Opnåelse af høj tilstand. **Realiserbarhed:** God, kommunen ejer arealet. **Næste skridt og tidsplan:** Afbrænding 2023/2024.



Figur 24: Riggær og overdrev blandt stilkegekrat langs strandenge ved Hessel

## 6.10 Riggær langs strandeng ved Bregnsø Hage

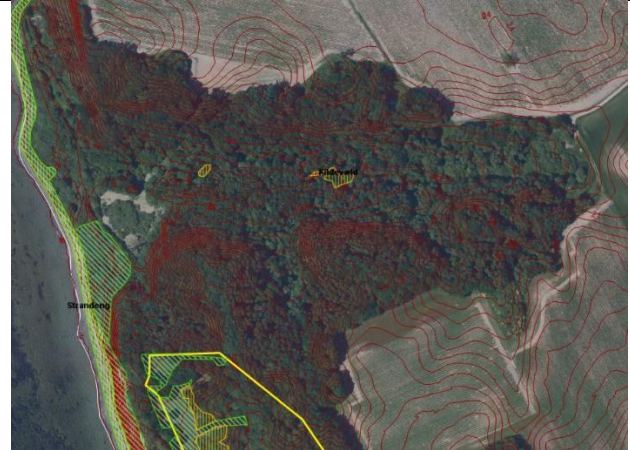
**Status habitatnatur:** Riggær i god tilstand langs strandeng og, i midten af strandengen, surt overdrev i moderat tilstand. Riggær er dog 1/3 tilgroet med krat. **Drift:** Ingen GB. Ingen tegn på afgræsning. **På tænkt indsats og finansiering:** Potentiale for biomassehøst undersøges (aktion C1), samt interesse for ordningen 'forberedelse til afgræsning'. Undersøgelse af afgræsningsforhold og interesserede dyreholdere. **Mulige effekter:** Opnåelse af høj tilstand for riggær og god tilstand for surt overdrev. **Realiserbarhed:** Vestlig matrikel med riggær og hovedparten af surt overdrev ejes af 2. største lodsejer i delområdet. Østlige matrikel har fået nye ejere. **Næste skridt og tidsplan:** Yderligere undersøgelser 2022/2023.



Figur 25: Riggær langs strandeng ved Bregnsø Hage

## 6.11 To skovkildevæld i stilkege-krat ved Melbjerg Hoved

**Status habitatnatur:** To kildevæld i undertypen skovkildevæld i moderat tilstand i stilkege-krat. Tilstand kan muligvis tilskrives undertypen pga. mangel på lyselskende arter (artsindeks 0,53). **Drift:** Ingen støtteordninger. **På tænkt indsats og finansiering:** Ingen indsats. **Mulige effekter:** Uændret tilstand. **Realiserbarhed:** Ejet af 2. største lodsejer i delområdet. **Næste skridt og tidsplan:** Hvis skoven senere bliver afgræsset, kan kildevældet blive et drikkested for kreaturer.



Figur 26: To skovkildevæld i stilkege-krat ved Melbjerg Hoved

## 6.12 Mosaik af overdrev og enekrat ved Melbjerg Hoved

**Status habitatnatur:** Stilkege-krat iblandet surt overdrev i god tilstand og enekrat i moderat tilstand. Langs habitatnaturtypen kystklint/klippe er en blanding af kalk (50%) og surt overdrev (50%) i moderat tilstand. **Drift:** Afgræsses med tilsagn til pleje af græs uden GB, GT 0,3, udløber august 2026. Afgræsses ikke vintermåneder. Hegnets tilstand ukendt bortset fra det nordøstlige, som er nyt – og en del af indhegning. I 2020 blev der ryddet gange i enekrat for at øge afgræsningen. **På tænkt indsats og finansiering:** Fortsat afgræsning. **Mulige effekter:** Stabil god/høj tilstand for overdrev. **Realiserbarhed:** God. **Næste skridt og tidsplan:** Dialog med dyreholder om helårsafgræsning.



Figur 27: Mosaik af overdrev og enekrat ved Melbjerg Hoved

### 6.13 Nordvestligt overdrev ved Knuddal Huse, Skovbakker

**Status habitatnatur:** Langs kysten strandvold og strandeng i moderat tilstand, dernæst strandeng i god tilstand. Overdrev mod nord i moderat tilstand er udpeget til rydning. D1 monitoring gennemført. **Drift:** Afgræsses med tilsagn til pleje af græs uden GB, GT 0.3, udløber august 2026. **Påtænkt indsats og finansiering:** Afgræsning af overdrevsmatriklen mod stranden med får. Hegning for naturplejemidler. Rydning er ansøgt og finansierers af LDP ordning 'forberedelse til afgræsning'. **Mulige effekter:** Understøtte god tilstand af overdrev fremover. **Realiserbarhed:** God, lodsejer rydder selv og dispensation til afbrænding af grenaffald er givet. **Næste skridt og tidsplan:** Manuel rydning og afbrænding af materiale i foråret 2023. Hegning af overdrev og strandeng 2023.



Figur 28: Riggær og overdrev ved sydspidsen Tilsagn om sammenhængende areal, Lovns Halvøens Sydspids



Figur 29: Kystskrænt ved Hesselvej 76 inden rydning set mod nordøst august 2022, foto af Per E. Rasmussen

## 6.14 Sydligt overdrev ved Knudshoved, Skovbakker

**Status habitatnatur:** Langs kysten strandvold og strandeng i moderat tilstand, dernæst strandeng i god tilstand. Overdrev mod nord i moderat tilstand er udpeget til rydning. D1 monitoring gennemført.

**Drift:** Området er ikke afgræsset. Strandeng er registreret med tilsagn til pleje af græs med GB, GT 0,3, udløb august 2025. **På tænkt indsats og finansiering:** Anvendelse af LDP ordning 'forberedelse til afgræsning'. **Mulige effekter:** Uafklaret.

**Realiserbarhed:** Ejet af én lodsejer. Den oplagte dyreholder er tilbageholdende med afgræsning af pga. risiko for leverikter. **Næste skridt og tidsplan:** Biomassehøst (aktion C1) skal undersøges. Evt. adgang til historisk kilde i skov på sydligt punkt.



Figur 30: Sydligt overdrev ved Knudshoved, Skovbakker

## 6.15 Rigkær og overdrev ved Lundro, Skovbakker

**Status habitatnatur:** Surt overdrev i god tilstand bag rigkær i moderat tilstand, strandeng i god tilstand og strandvold i moderat tilstand.

**Drift:** Afgræsset med tilsagn til pleje af græs, med GB (undtagen bevokset areal ved rigkær), GT 0,3, udløber august 2025. Afgræsningsforhold ukendte. Surt overdrev i sydvest udlagt til rekreative formål.

**På tænkt indsats og finansiering:** Forbedret afgræsning ved biomassehøst / afbrænding (C1/C4) af område med høj vækst, ved rigkær.

**Mulige effekter:** God tilstand af rigkær, høj tilstand af overdrev. **Realiserbarhed:** God sandsynlighed. Hesselvej 93 ejer og søger tilskud på arealet.

**Næste skridt og tidsplan:** Dialog med lodsejer 2023 om biomassehøst/afbrænding 2023/2024.



Figur 31: Rigkær og overdrev ved Lundro, Skovbakker

## 6.16 Surt overdrev og enekrat blandt skov og sletmarker, østlige Skovbakker

**Status habitatnatur:** Mod vest, surt overdrev (50%) og enekrat (50%) i moderat tilstand. Østpå slugt med kildevæld i moderat tilstand og surt overdrev i god tilstand, som er udpeget til rydning. Langs kyst strandvold i moderat tilstand.

**Drift:** Produktion af vinterfoder. Intet arealtilskud på arealer med habitatnatur eller marken omkring.

**Påtænkt indsats og finansiering:** Hvis afgræsningsaftale kan indgås på østligt surt overdrev og kildevæld påtænkes forberedelse til afgræsning af areal med ordningen 'forberedelse til afgræsning'.

**Mulige effekter:** Stabil god/høj tilstand for østlige overdrev og rigkær. **Realiserbarhed:** Ukendt.

Hesselvej 87 ejer arealet. **Næste skridt og tidsplan:** Dialog med lodsejer og dyreholder på tilstødende areal sydfor, Hesselvej 93.



Figur 32: Surt overdrev og enekrat blandt skov og sletmarker, østlige Skovbakker

## 6.17 Kystklint og surt overdrev udpeget til rydning ved Store Ramshule

**Status habitatnatur:** Kystklint (50%) og surt overdrev (50%) i moderat tilstand. Udpeget til rydning. Langs kyst strandvold i moderat tilstand. D1 monitoring udført på matrikel 1d.

**Drift:** Intet ansøgt på areal med surt overdrev/kystklint. Østlig mark dyrkes økologisk. Der er sat dyr på 2022 1d efter tidligere rydning og hegning.

**Påtænkt indsats og finansiering:** Rydning af kystklint/surt overdrev med LDP ordningen 'forberedelse til afgræsning'. **Mulige effekter:** Udvidelse af overdrev, sikre høj/god tilstand.

**Realiserbarhed:** God. Interesseret dyreholder, Hesselvej 65, ejer vestlig halvdel, østlig halvdel ejet af spejdergruppe. **Næste skridt og tidsplan:** Rydning 2023. Mulighed for sammenlægning med større afgræsningsareal undersøges med dyreholder på Hesselvej 65, som afgræsser 1d.



Figur 33: Kystklint og surt overdrev udpeget til rydning ved Store Ramshule





*Figur 34: Hesselvej 73, mart. 1d ryddet gran set mod vest august 2020, foto Per E. Rasmussen*

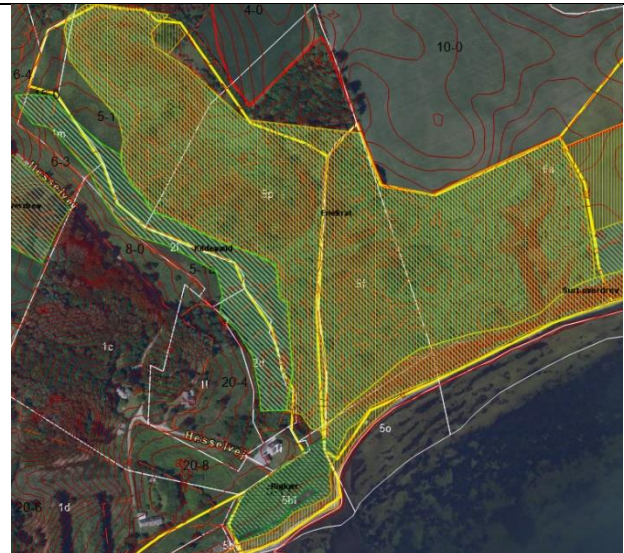


Figur 35: Strandeng syd for Hesselvej 73 set mod øst maj 2021, foto af Per E. Rasmussen



### 6.18 Surt overdrev, enekrat og kildevæld ved Store Ramshule

**Status habitatnatur:** I midten, stort areal med mosaik af surt overdrev (50%) i god tilstand og enekrat (50%) i moderat tilstand. Udpeget til rydning. I vest, dalstrøg med kildevæld og (50%) og rigkær (50%), begge i god tilstand. Mod syd, rigkær (25%) i høj tilstand og tidvis våd eng (75%) i god tilstand. Langs kyst strandvold i moderat tilstand.

**Drift:** Rigkær mod syd og nordlig del af rigkær/kildevæld afgræsses med tilsagn til pleje af græs, med GB, GT 0.3, udløb august 2026. Lysåbne dele af enekrat og surt overdrev afgræsses med tilsagn til pleje af græs, uden GB, GT 0.3. Vestlig indhegning har udløb august 2026, østlig august 2025. **På tænkt indsats og finansiering:** Rydning af med LDP ordningen 'forberedelse til afgræsning', for at der kan afgræsses mellem enebuske. Dispensation til rydning. **Mulige effekter:** Sikre god/høj tilstand. **Realiserbarhed:** God. Ejerskab fordelt primært på Hesselvej 49 og 'Vækstcentret', en erhvervsdrivende fond. **Næste skridt og tidsplan:** Forventning om rydning jan./feb. 2023.



Figur 36: Surt overdrev, enekrat og kildevæld ved Store Ramshule

<p>Dialog sammenbinding langs kysten med øvrig habitatnatur mod sydvest.</p>	
<p>6.19 Surt overdrev omkring enekrat ved Store Ramshule</p>	
<p><b>Status habitatnatur:</b> Mod nord, to arealer med surt overdrev i moderat tilstand (overdrevet mod vest er udpeget til rydning). Mod sydvest et surt overdrev i god tilstand. <b>Drift:</b> Ingen drift ansøgt på de nordlige overdrev, vårbyg imellem disse. På det sydvestlige overdrev er tilsagn til pleje af græs ansøgt uden GB, GT 0,3, udløb august 2024. <b>På tænkt indsats og finansiering:</b> For sydvestligt overdrev, fortsat afgræsning. <b>Mulige effekter:</b> Uafklaret. <b>Realiserbarhed:</b> God for sydvestligt overdrev ejet og afgræsset af dyrehold på Hesselvej 65. <b>Næste skridt og tidsplan:</b> For sydvestligt overdrev, undersøge mulighed for sammenlægning med areal sydpå, da vej forhindrer sammenlægning med nærliggende indhegning nordpå. For nordlige overdrev, undersøges muligheder for sammenlægning af overdrev mod nord med afgræsset overdrev/ enekrat sydfor (samme ejer).</p>	 <p>Figur 37: Surt overdrev omkring enekrat ved Store Ramshule</p>
<p>6.20 Sti og udvidelse af overdrev ved Store Ramshule</p>	
<p><b>Status habitatnatur:</b> Langs kysten surt overdrev (75%) i moderat tilstand og kystklint (25%) i god tilstand. Derover, surt overdrev i god tilstand og nordligst, surt overdrev i moderat tilstand. <b>Drift:</b> Afgræsses med tilsagn til pleje af græs, med GB (undtagen de to sydlige overdrev), GT 0,3, udløb august 2025. <b>På tænkt indsats og finansiering:</b> Fortsat afgræsning. <b>Mulige effekter:</b> Gradvis forbedret tilstand gennem kontinuitet. <b>Realiserbarhed:</b> God, ejet af Vækstcenter For Arbejde, afgræsset af dyreholder på Hesselvej 65. <b>Næste skridt og tidsplan:</b> Dialog med dyreholder om sammenlægning med græsareal vestfor.</p>	 <p>Figur 38: Sti og udvidelse af overdrev ved Store Ramshule</p>

## 7 Vurdering af bevaringsstatus

Fokusnaturtyperne er gennemgående i enten god eller moderat tilstand. Mellem NOVANA kortlægningerne 2010-2012 og 2016-2019 er naturtilstanden primært uændret, bortset fra en del nye registreringer i moderat tilstand, herunder fokusnaturtyper. For arealerne, som Vesthimmerlands Kommune ejer, er gunstig bevaringsstatus sikret ved at fremme helårsafgræsning, udvidelse med potentiel habitatnatur og reduktion af randpåvirkninger. Øvrige indsats er fragmenterede, og mulige effekter er beskrevet i teksten om indsatsarealet.