

N30-5 Simested Nord

Mulighedskatalog (udkast)

Af Viborg Kommune og Vesthimmerlands Kommune som del i EU projektet LIFE IP Natureman, December 2022



VESTHIMMERLANDS
KOMMUNE
- lyst til at gøre en forskel



VIBORG
KOMMUNE

1 Indhold

1	Indhold.....	2
2	Overblik	3
3	Indledning.....	4
3.1	Siden visionsrapporten.....	4
4	Yderligere forundersøgelser.....	5
5	Komplementære projekter.....	6
6	Intro til indsatsområder.....	6
6.2	Øvrige bemærkninger, Vesthimmerlands Kommune.....	7
6.3	Signaturforklaring.....	8
6.4	Indsatsområde 1 (VHK).....	8
6.5	Indsatsområde 2 (VHK).....	12
6.6	Indsatsområde 3 (VHK).....	17
6.7	Indsatsområde 4 (VK og VHK).....	19
6.8	Indsatsområde 5 (VK og VHK).....	21
6.9	Indsatsområde 6 (VK og VHK).....	23
6.10	Indsatsområde 7a (VK og VHK).....	26
6.11	Indsatsområde 7b (VK og VHK).....	28
6.12	Indsatsområde 8 (VK og VHK).....	30
6.13	Indsatsområde 9 (VK og VHK).....	33
6.14	Indsatsområde 10 (VK).....	36
6.15	Indsatsområde 11 (VK).....	38
6.16	Indsatsområde 12 (VK).....	43
6.17	Indsatsområde 13 og 14 (VK).....	45
7	Bilag.....	50
7.1	Bilag 1 – N2000 områder i byzone.....	50

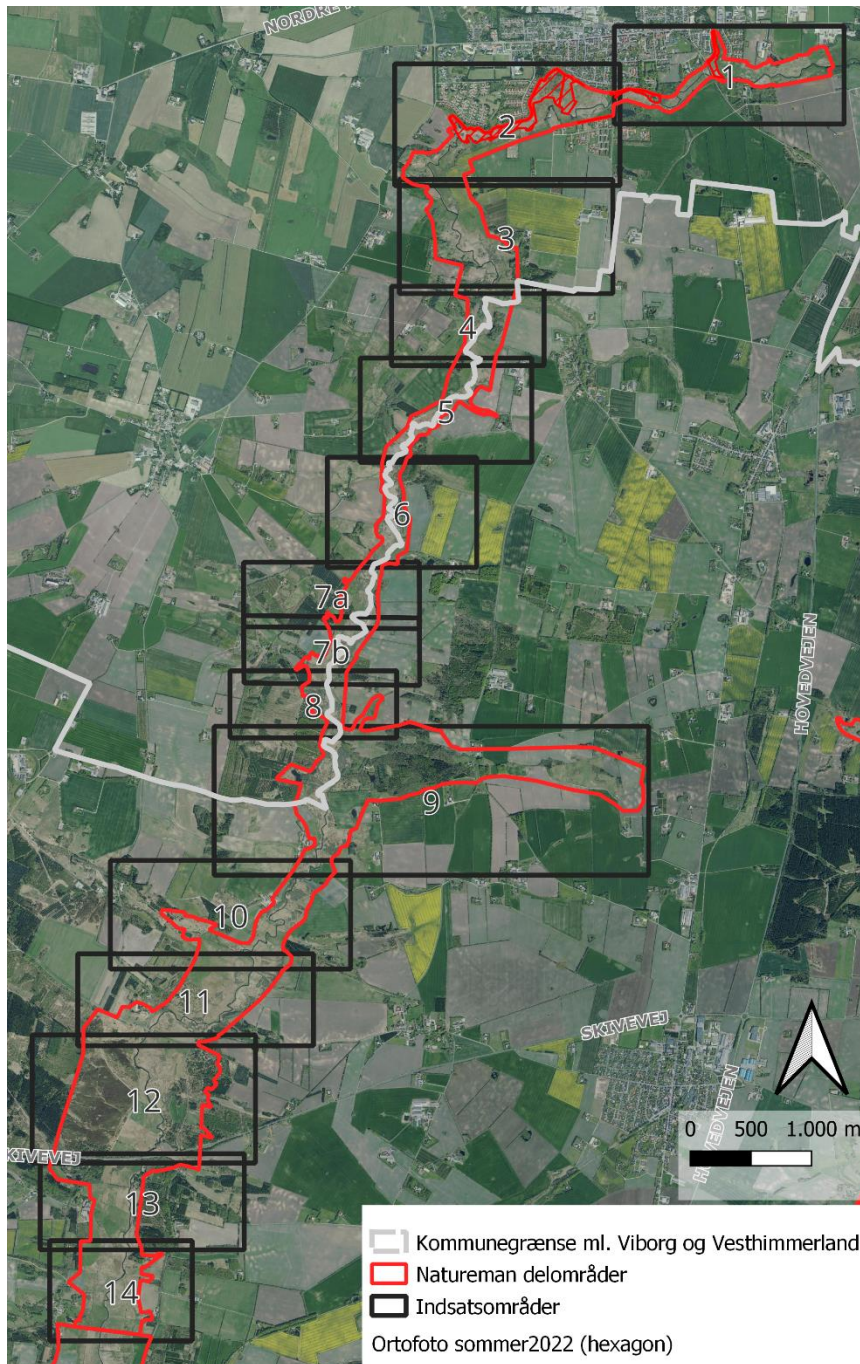
Forsidefoto Simested Å nord for Tingvej, Viborg Kommune. Foto: Kith Skovgaard, 13-09-2022.

Ansvarsfraskrivelse og miljøvurdering

Oplysninger i denne rapport afspejler kun forfatterens holdninger. EU Kommissionen er ikke ansvarlig for nogen brug af disse oplysninger. Planen har et indhold, der ikke adskiller sig fra oplysninger, der allerede er indeholdt i de miljøvurderede Natura 2000-planer og statens vådområdeplaner. Da planen ikke sætter nye rammer for fremtidige anlægstilladelser, eller yderligere vil kunne påvirke internationalt udpegede naturbeskyttelsesområder væsentligt, har Viborg og Vesthimmerlands kommuner vurderet, at der ikke er behov for en ny miljøvurdering.

2 Overblik

Mulighedskataloget følger op på visionsrapport for N30-5 Simested Nord fra 2021. Det er udarbejdet i samarbejde mellem Viborg Kommune og Vesthimmerlands Kommune. Mulighedskataloget er målrettet konkrete tiltag: påtænkt indsats, finansiering, mulige effekter, realiserbarhed, næste skridt og tidsplan. Figur 1 viser inddeling i områder, som er behandlet i afsnit om muligheder.



Figur 1: Inddeling i områder. Natureman delområde med rød linje. Kommunegrænse hvid mellem Viborg i syd og Vesthimmerland mod nord. Ortofoto 2022.

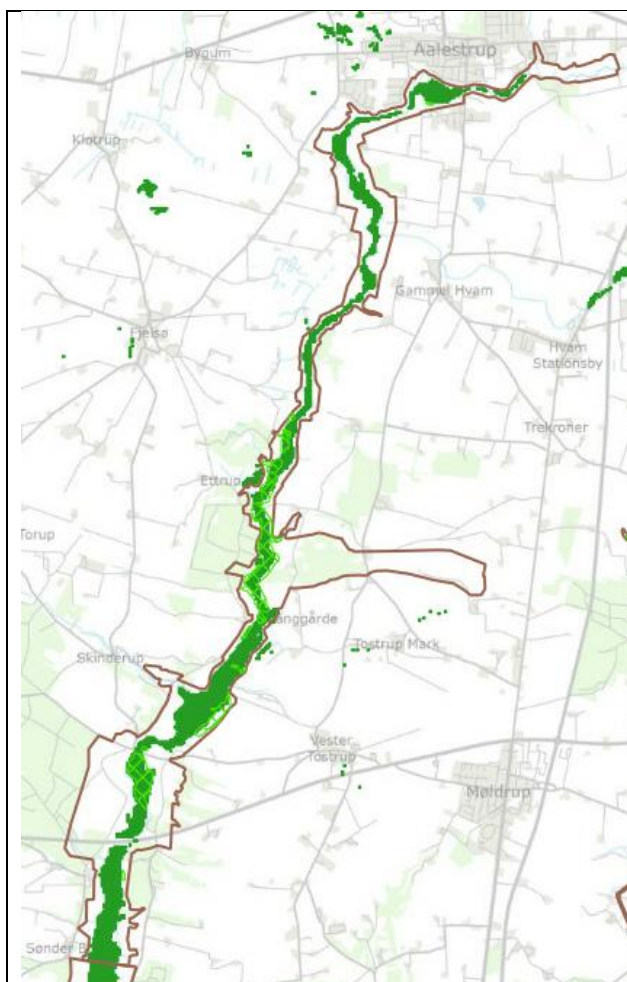
3 Indledning

Som beskrevet i visionsrapporten er ønsket for delområdet Simested Nord at opnå gunstig bevaringsstatus for habitatnaturtyperne overdrev, kildevæld og rigkær. De tænkte virkemidler er at skabe bedre hydrologiske forhold ved sløjfning af dræn og grøfter og rydning, som skal hindre tilgroning. Yderligere skal afgrænsningsforholdene forbedres ved større græsningsarealer, som også skal gøre driften mere rentabel og langsigtet.

3.1 Siden visionsrapporten

3.1.1 Hydrologi og lavbund

SWECO har i 2021 genberegnet tidligere forslag til hydrologiprojekter i Simested Nord, se Figur 3. Projekterne fordeler sig på områderne 7 til 13, se Figur 1. Projekterne er sammenfaldende med Natura 2000 arealer udpeget til tilskud til ændret hydrologi, og næsten hele delområdet er rigt på lavbundsjord med kulstofindhold over 12%. se Figur 2Figur 3. Mulighederne for at realisere hydrologiprojekter afhænger af fordelingen af midler efter CAP reformen 2023-2027. Afhængigt af fremtidige støtteordninger vil Natureman aktion C6 – kompensation kunne komme i spil.



Figur 2: Lavbundsjord med mindst 12% kulstofindhold med mørkegrøn. N2000 udpeget til hydrologi med grøn skravering



Figur 3: Forslag til hydrologiprojekter i sydligt delområde, begynder lidt nord for Etrup Plantage.

3.1.2 Lodsejerinddragelse

Lodsejerinddragelse har været begrænset i Vesthimmerlands Kommune, bortset fra et forsøg på afgræsning med flere parter, som desværre ikke kunne realiseres, se herom i område 2.

Med få undtagelser var der en generel positiv lodsejerindstilling til ovennævnte hydrologiprojekt, hvilket kan indikere en mulighed for en positiv holdning til de Natureman tiltag, der vedrører de hydrologiske forhold.

Landskabsfredningerne, som er næsten sammenfaldende med delområdet, er ikke målrettet lysåbne naturtyper, hvorfor en opsøgende naturplejeindsats ikke har været høj prioritet i fredningen.

3.1.3 Randpåvirkninger

I delområdet råder Vesthimmerlands Kommune kun over ét areal i område 2, som kan omlægges til anden drift og reducere randpåvirkning til tilstødende fokusnaturtyper. Med CAP-reformen 2023-2027 kan kommuners landbrugsarealer i mange tilfælde blive økologisk græsmark uden tab af lejeindtægt, og et gødet areal kan derfor overgå til, at der årligt fjernes næring fra arealet ved slåning eller afgræsning.

For Viborg Kommune er der foreslået opkøb af marker eller dyrkningsrettigheder (C6) flere steder for at reducere næringsstofbelastning i subregionens habitatnaturtyper og for at øge et foreslået afgræsningsareal. Dette fremgår af de enkelte områdebeskrivelser.

3.1.4 Botaniske forundersøgelser

Vesthimmerlands Kommune har endnu ikke foretaget botaniske forundersøgelser i området i forbindelse med Life Projektet.

Viborg Kommune har hen over sommeren 2022 foretaget besigtigelser af nogle af delområdets habitatnaturtyper især med fokus på områder, hvor der tidligere er registreret særlige arter. Dette fremgår af beskrivelsen under de enkelte områder. Det overordnede indtryk er en generel tilgroning især i høje stauder og urter i forhold til seneste kortlægning.

3.1.5 Ændringer i habitatområdernes grænser

De forventede grænser for habitatområderne omfatter spredte, mindre reduktioner, men ingen tilføjelser til LIFE IP Natureman delområdet. Vi forventer, at det ikke påvirker arbejdet i delområdet.

4 Yderligere forundersøgelser

Muligheder for hydrologiprojekter undersøges, når de nye støtteordninger er faldet på plads. Det følger Vesthimmerlands og Viborg kommune op på i 2023, hvor det indgår i prioritering af øvrige projekter. Følgende støtteordninger lukkede for ansøgninger i 2022: Lavbundsprojekter - forundersøgelse og etablering (LBST), Tilskud til ekstensivering med slæt 2022 (LBST), Tilskud til klima-lavbund (MST). Der følges op, når ordningerne har fundet form. Naturstyrelsen har ikke beregnet omkostningseffektivitet for et klima-lavbundsprojekt, hvilket sandsynligvis sker i forbindelse med et planlagt møde om koordinering og prioritering af lavbundsprojekter i 2023, hvis ikke før.

Erfaringer med afbrænding som naturpleje peger tydeligt i retning af, at det i flere tilfælde er et hensigtsmæssigt tiltag¹. I 2023 er flere afbrændinger planlagt i delområdet Simested Nord på Vesthimmerland kommunes side. Disse afbrændinger evaluerer vi på, f.eks. i samtænkning med

¹Worm, A. G. 2016. Afbrænding på græsarealer en fordel for biodiversiteten. Videnblad nr.: 06.01-17. Institut for Geovidenskab og Naturforvaltning Københavns Universitet.

helårsafgræsning samt afbrændingens påvirkning af piletræer. En forudgående og efterfølgende videndeling mellem aktører vil være en naturlig del af undersøgelsen. Biomassehøst undersøges ligeledes som en naturplejemetode, også i samtænkning med afgræsning af arealer, hvilket vi evaluerer og efterfølgende deler viden om. De planlagte afbrændinger og biomassehøst er beskrevet i gennemgang af delområdets indsatsarealer.

Der er behov for en målrettet drøftelse af interesser og prioriteter blandt dyreholdere med ekstensive racer. Resultatet af disse interessetilkendegivelser vil gøre det nemmere for kommunen at facilitere kontakt mellem lodsejere og dyreholdere.

5 Komplementære projekter

I Simested Ådal har et tidligere LIFE projekt ved navn 'LIFE Overdrev' iværksat tiltag indenfor området i perioden 2004 – 2008. Formålet var at forøge arealet af overdrev samt forbedre tilstanden af de tilbageværende overdrev. Der følges op på disse tidligere projekter under de enkelte områder.

Flere vådområdeprojekter er med afsæt i Simested Å øst for Aalestrup gennemført og undersøgt. Vesthimmerlands Kommune har gennemført et projekt syd for Torup. Naturstyrelsen undersøger projektområder i Rebild og Mariagerfjord kommuner igen. Det er dog udenfor delområdet og potentiel påvirkning forventes at være minimal.

6 Intro til indsatsområder

Herunder gennemgås indsatsområder for Simested Ådal Nord med fokus-habitatnaturtyperne kildevæld, rigkær, surt overdrev, kalkoverdrev og tørt kalksandsoverdrev. Gennemgangen er inddelt i indsatsområder, som ændres løbende arbejdet med mulighederne i området. En stor del af den kortlagte habitatnatur trues af næringspåvirkning, hydrologiske forhold, tilgroning og manglende afgræsning.

Viborg Kommune (VK) og Vesthimmerlands Kommune (VHK) samarbejder om mulighedskataloget. Grænsen mellem kommuner følger generelt Simested Å for de indsatsområder, hvor begge kommuner arbejder indenfor samme kortudsnit. For områderne 4 til 9 angives (VK) Øst for (VHK) vest for åen.

6.1.1 Forkortelser for finansieringskilder

Listeordningen: Tilskud til rådgivning af private land- og skovbrugere om naturpleje som en del af LIFE16 IPE, Landmanden som Naturforvalter, j.f. BEK nr 341 af 29/03/2019

LDP puljer til afgræsning: Tilskud for pleje af græs- og naturarealer, seneste udløb 28. september 2022 og fornyelse med lempeligere vilkår i 2023. Rydning af tilgroede arealer og forberedelse til afgræsning, seneste udløb 14. december 2022 forventet fornyelse 2023.

Aktion C1: Forberedelse til afgræsning inkl. biomassehøst

Aktion C2: Rydning

Aktion C3: Hydrologiske ændringer

Aktion C4: Særlig artspleje inkl. afbrænding

Aktion C6: Kompensation for reduktion af dyrkningsmuligheder i forbindelse med C3

Aktion D1: Botanisk basismonitoring i 2022

Aktion E3: Kapacitetsopbygning

Aktion E5: Etablering af græsningsfællesskaber og naturpleje som driftsgren

6.2 Øvrige bemærkninger, Vesthimmerlands Kommune

Områderne er beskrevet i åens retning. For hver inddeling behandles/tages stilling til følgende: *status på fokus-habitatnatur, drift, hydrologi, påtænkt indsats og finansiering, mulige effekter af disse, realiserbarhed samt næste skridt og tidsplan.*

Syd for Aalestrup er der en udfordring med at sikre gunstig bevaringsstatus for habitatnatur på kommunalt ejede arealer i byzone, som bør afgræsses. Handlemulighederne undersøges med udgangspunkt i at finde frem til dyr, som giver færrest gener for beboere, og som gør en positiv forskel for naturen på arealerne, se bilag 1.

Idét afgræsning af lave områder er en strukturel udfordring, planlægger vi i Vesthimmerlands Kommune ERFA grupper om afgræsning af våde områder (E3). Som udgangspunkt er hængesæk og tidvis våd eng ikke medtaget som prioritet på niveau med fokus-habitatnaturtyperne, men indsatserne vil også gavne disse. Tilgangen til rydning er, at afgræsning som udgangspunkt kommer før rydning, jf. LIFE rapporten 'Græsning før rydning'². Kompensation for produktionstab (C6) kan ofte være en del af genskabelse af naturlig hydrologi (C3), hvis ikke andre midler kan dække.

At understøtte en rentabel langsigtet naturplejedrift har høj prioritet, fordi gunstig bevaringsstatus for fokus-habitatnaturtyperne fordrer en lang, stabil udvikling med konstant afgræsning, fravær af gødsning og uden isåning af kulturplanter. Vi antager som udgangspunkt, at helårsgræsning med robust kvæg er den mest omkostningseffektive drift af naturarealer³. Muligheden for helårsafgræsning har derfor høj prioritet, men tager afsæt i dialog med lodsejere om kommunens rolle i at bidrage til langsigtet naturpleje. Iflg. videnskabelig rapport for naturpleje anbefales minimum 10 ha til helårsafgræsning, med stigende omkostningseffektivitet som følger arealstørrelsen⁴. De langsigtede muligheder for helårsafgræsning tænkes derfor ind i de enkelte områder.

Medmindre andet er angivet, er vurdering af afgræsning lavet ud fra en kombination af skråfotos 2021 og ortofoto 2022.

6.2.1 GDPR

Ved udgivelse af mulighedsrapporten er navne på enkeltmandsvirksomheder anonymiseret med henblik på ikke at kompromittere efterfølgende navnebeskyttelse. Adresser tilknyttet matrikler er anvendt til at beskrive ejerskab.

² Jørgen Mejlsø 2021. Græsning før rydning. LIFE 16 IPE/DK/006

³ Dubgaard A m.fl. 2012. Økonomiske analyser af natur-plejemetoder i beskyttede områder. Rapport nr. 211. Fødevarerøkonomisk Institut.

⁴ Fløjgaard C, Bladt J & Ejrnæs R 2017. Naturpleje og arealstørrelser med særligt fokus på natura 2000-områderne. Videnskabelig rapport fra DCE - Nationalt Center for Miljø og Energi nr. 228




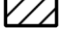
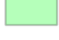

6.3 Signaturforklaring

Basiskort

-  Marknr. og polygon seneste
-  Natureman delområder
-  Kommunegrænser_DK

- Lysåbne naturtyper_(2016-2019)
-  I. Høj tilstand
-  II. God tilstand
-  III. Moderat tilstand
-  IV. Ringe tilstand
-  V. Dårlig tilstand

Analysekort

-  Marknr. og polygon seneste
-  N2000 arealer til rydning
-  Lysåbne naturtyper_(2016-2019)
-  Registreringer af § 3 natur
-  Tilsagn til pleje af græs udløb efter 2022
-  Permanent græs

Gennemgående lag

Baggrundskort: Ortofoto sommer2022 (hexagon)

Figur 4: Signaturforklaring til kortmaterialet anvendt i alle indsatsområder

6.4 Indsatsområde 1 (VHK)

6.4.1 Nord for åen

Status fokus-habitatnatur: Øst fra består habitatnaturen af surt overdrev i god tilstand. Vestpå, i den grønne kile mod nord er et surt overdrev i moderat tilstand.

Drift: Mark 132-0 ansøgt 2022 som permanent græs ved Båndruplund ApS, tydeligt afgræsset undtagen det våde areal. Mark 31-0 ansøgt 2022 som permanent græs ved enkeltmandsvirksomhed [anonymiseret], med tegn på sporadisk afgræsning. Mark 12 øst for Lille Restrupvej har tilsagn til pleje af græs med udløb 2026 ved enkeltmandsvirksomhed [anonymiseret], tydeligt afgræsset. Mellem 44-2 og 12 er et areal ejet af Aars Boligforening med surt overdrev i moderat tilstand uafgræsset. Arealet må ikke afgræsses, fordi det ligger i byzone, med mindre der kan dispenseres, se bilag 1. Mark 44-1 og 44-2 ansøgt som permanent græs ved enkeltmandsvirksomhed [anonymiseret], 44-1 med tydelige tegn på afgræsning.

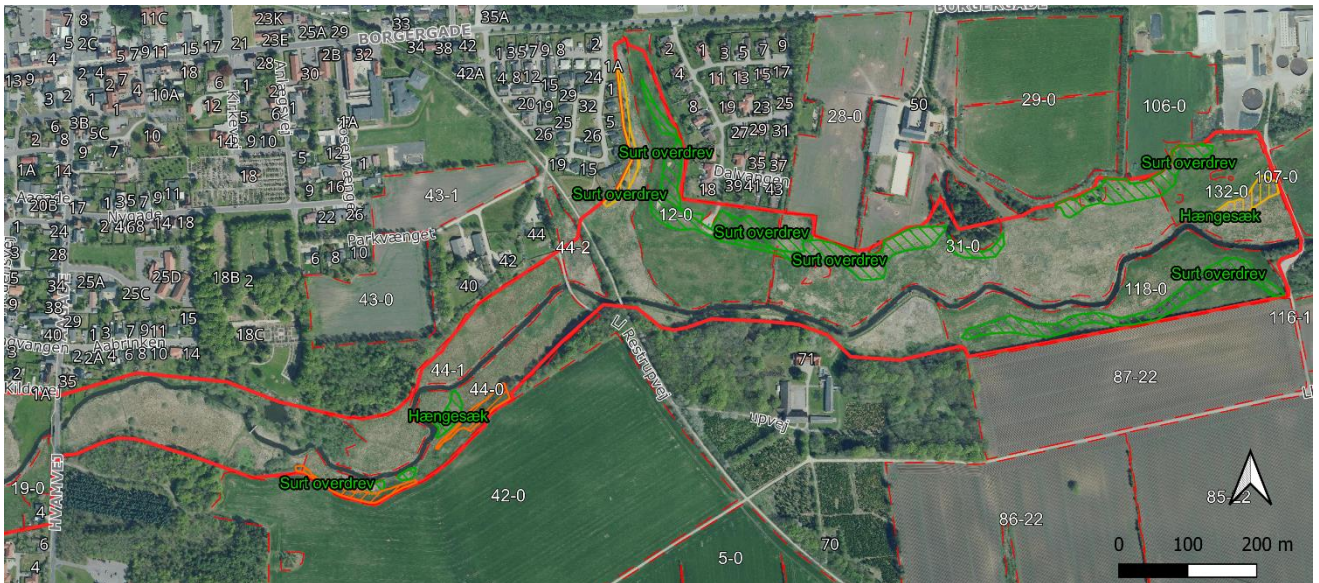
Hydrologi: Der er 2 afvandingsgrøfter i området, men ikke i nærheden af registreret rigkær.

På tænkt indsats og finansiering: Henvendelse til virksomheden [anonymiseret] om rådgivning om forbedret afgræsning og muligheder (Listeordningen). I første omgang rydning af vedplanter på overdrev i vestlig del af kilen og slå denne (naturplejemidler), evt. afbrænding (C4). På sigt, ændre byzone status eller søge dispensation til afgræsning indenfor denne.

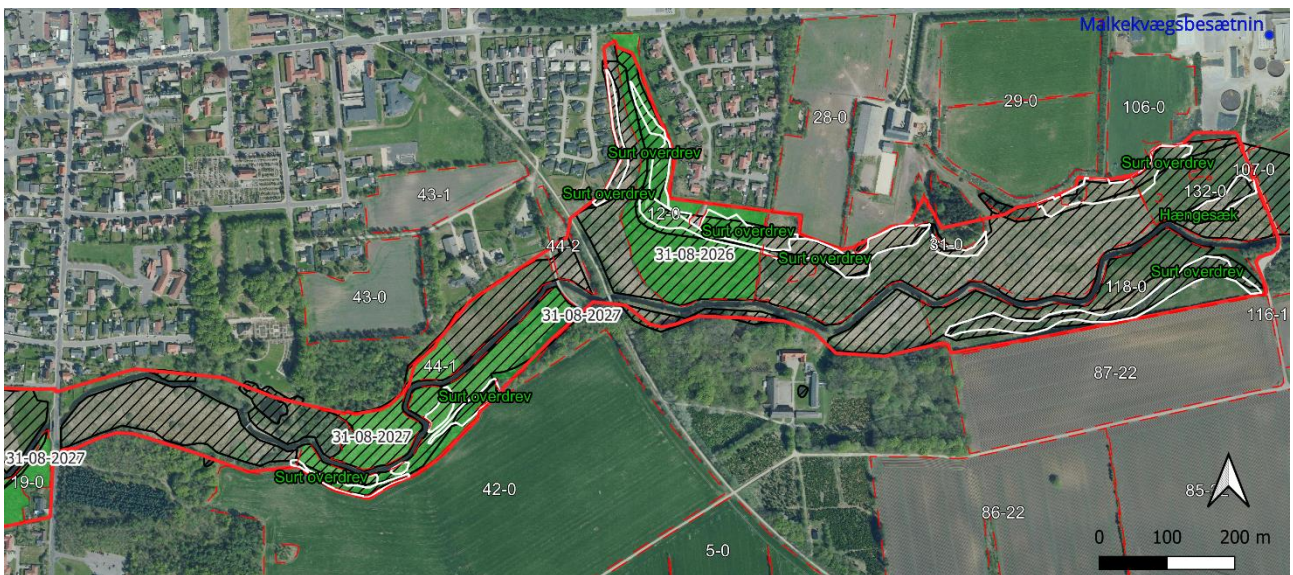
Mulige effekter: Afgræsningsmulighed på kommunale områder i byzone. God tilstand for overdrev i kilen. Høj tilstand over tid for øvrige overdrev ved fortsat afgræsning.

Realiserbarhed: Ukendt for rådgivning om afgræsning. Rimelig for rydning i kilen, Aars Boligforening ejer arealet.

Næste skridt og tidsplan: Henvendelse til virksomheden [anonymiseret] 2023. Dialog med Aars Boligforening om rydning/afbrænding samt slåning af surt overdrev i kilen 2023. Ændring af zonestatus fra by til land i kommuneplan 2025, eller lovlig afgræsning på anden vis.



Figur 5: Indsatsområde 1 nord for åen - basiskort



Figur 6: Indsatsområde 1 syd for åen - analysekort

6.4.2 Syd for åen

Status fokus-habitatnatur: I østlig del, surt overdrev i god tilstand. I sydvestlig del, surt overdrev i ringe tilstand.

Drift: Mark 118-0 med surt overdrev i god tilstand ansøgt 2022 om permanent græs ved Båndruplund ApS. Arealerne med surt overdrev på begge marker er nordvendte og randpåvirkede af marker syd for. Mark 44-0 ansøgt 2022 om permanent græs ved enkeltmandsvirksomhed [anonymiseret], med tydelig afgræsning af de høje arealer. Vest for mark 44-0 indtil broen har der ikke været søgt på i over 20 år.

Hydrologi: Der er ingen tegn på grøfter og ingen rigkær på arealerne.

På tænkt indsats og finansiering: Dialog med virksomheden [anonymiseret] om interesse for afgræsning af arealer vest for mark 44-0 og om randpåvirkning fra mark 42-0 (se eksempel på sandflugt fra marken i Figur 8) samt med Båndruplund ApS om randpåvirkning fra mark 87-22, evt. som tiltag i forbindelse med CAP reform. Tilbyde ejere af mark vest for 44-0 om LDP mulighederne for afgræsning (Listeordningen).

Mulige effekter: Forbedring af tilstand for overdrev, hvis randpåvirkning mindskes. Potentiel udvidelse af

habitatnatur vest for mark 44-0, hvor højdekurver sandsynliggør overdrev, som dog ikke er § 3 registreret.

Realiserbarhed: Ukendt for randpåvirkning fra mark 42-0, måske dårlig for mark 87-22 pga. tidligere sag mellem kommunen og virksomheden.

Næste skridt og tidsplan: Kontakt om randpåvirkning i 2023.



Figur 7: Simested Å mod vest fra broen neden for Borgergade 74 april 2010, foto af Per E. Rasmussen



Figur 8: Simested å mod øst april 2013. Randpåvirkning af overdrev ved sandflugt er tydelig. Sydsiden over for Parkvænget 40, foto af Per E. Rasmussen



Figur 9: Simested Å mod nord maj 2015. Her ses mark 44-0 og 44-1. Sydsiden over for Parkvænget 40, foto af Per E. Rasmussen

6.5 Indsatsområde 2 (VHK)

6.5.1 Nord- og vest for åen

Status fokus-habitatnatur: Midt for, fire polygoner med surt overdrev i moderat tilstand, med et rigkær i god tilstand derunder. Dernæst, surt overdrev i ringe tilstand udpeget til rydning. Herunder, surt overdrev i god tilstand og et surt overdrev moderat tilstand i med kildevæld/hængesæk (75/25%) i moderat tilstand derunder.

Drift: Øst fra er arealet mellem broen over Hvamvej til mark 20-5 ikke ansøgt de seneste 5 år, men slået i østlig del. Mark 20-5 er ansøgt med tilsagn til pleje af græs ved enkeltmandsvirksomhed [anonymiseret] med slutdato 2025, med tegn på slåning. Mark 5-0 er ansøgt til vårhvede. Tilstand på disse marker er sandsynligvis nær billede fra 2015, se Figur 11. Vest for mark 5-0 er hele Natura 2000 området nord for åen indtil mark 62-0 omfattet af byzone og må ikke afgræsses, se bilag 1. Der er ikke ansøgt på disse arealer, og der er ikke tegn på afgræsning af disse. Mark 61-1 og 60-0 er ansøgt som permanent græs af Bygumlund I/S, er tydeligvis slået, men uden tegn på afgræsning. I 2021 brugte Vesthimmerlands Kommune mange ressourcer på etablering af afgræsning sydvest for Aalestrup ved Fjeldsøvej på arealerne ved markerne 60-0 og 60-1. Desværre faldt projektet på manglende interesse for afgræsning af de våde arealer.

Hydrologi: Arealerne nord for det tidligere renseanlæg bærer præg af regnvandsbassin med overløb til oversvømmelsesareal, se nord for åen på Figur 10. Separatkloakering er undervejs. Øst for kildevæld/hængesæk (75/25%) i moderat tilstand på mark 61-0 er en tydelig nord-sydvendt grøft.

På tænkt indsats og finansiering: Afgræsning af østlige del, fra mark 5-0 til bro, og rådgivning om etablering heraf (Listeordningen). Rådgivning af Bygumlund I/S om lempeligere vilkår for afgræsning i CAP reformen (Listeordningen). Rydning af surt overdrev i ringe tilstand, hvis afgræsning kan etableres. Genskabe naturlig hydrologi ved rigkær på mark 61-0 (C3). Ændre byzone status eller hjemmel til afgræsning indenfor denne.

Mulige effekter: Afgræsning på markerne 60-0 og 60-1 og evt. rydning nord for 60-1, med overdrev i god tilstand som resultat. God tilstand af rigkær nord for åen. Afgræsningsmulighed på kommunale områder i byzone.

Realiserbarhed: Uafklaret for afgræsning i østlig del. Uafklaret for afgræsning vestpå, rydning og sløjfning af grøft på mark 61-0.

Næste skridt og tidsplan: Kontakt til enkeltmandsvirksomhed [anonymiseret] om interesse for at udvide afgræsningsareal og opstart af nyt tilsagn til pleje af græs efter udløb 2025. Ændring af zonestatus fra by til land i kommuneplan 2025, eller lovlig afgræsning på anden vis. Undersøge, om de ca. 2 ha mose på kommunens område imellem mark 5-0 til arealet med surt overdrev i moderat tilstand kan udvikle sig til rigkær, når separatkloakering er afsluttet, og i så fald gennemføre hydrologiske ændringer, da området er grøftet. Kontakt til Bygumlund I/S 2023 om afgræsning og grøft. Relevans af rydning afventer interesse for afgræsning.



Figur 10: Mod nordvest fra overdrevet øst for renseanlæg. September 2015. Foto af Per E. Rasmussen



Figur 11: Mod nordøst nedenfor renseanlæg september 2015. Foto af Per E. Rasmussen

6.5.2 Kortmateriale



Figur 12: Indsatsområde 2 nord og vest for åen - basiskort



Figur 13: Indsatsområde 2 syd og øst for åen - analysekort

6.5.3 Syd- og øst for åen

Status fokus-habitatnatur: Øst for tidligere renselanlæg (Aadiget nr. 44) er et langstrakt surt overdrev i moderat tilstand. På mark 19-0, vest for anlægget er et surt overdrev i god tilstand og nord for dette et rigkær/kildevæld (50/50%) i moderat tilstand. Vest herfor, nord for mark 13-0, langstrakt surt overdrev i moderat tilstand udpeget til rydning, som ender nord for Ådiget 60, se Figur 14. Nord for overdrevet er rigkær/kildevæld (75/25%) i henholdsvis god og moderat tilstand og længere vestpå, på mark 13-1, hængesæk/kildevæld (50/50%) i god tilstand.

Drift: Fra øst er mark 19-0 ansøgt til pleje af græs med udløb 2025 ved ejer af arealerne, Risgaard I/S. Mark 13-4 ansøgt til permanent græs ved samme virksomhed. Mark 13-11 og 13-3 ansøgt til pleje af græs med udløb 2027 ved enkeltmandsvirksomheden [anonymiseret], som ejer de fleste af arealerne. **Hydrologi:** Syd for mark 13-11 i øst er en grøft 65 m fra polygon med kildevæld i god tilstand og sandsynligvis upåvirket af grøften. Ellers er der ikke tydelige grøfter på arealerne.

På tænkt indsats og finansiering: Udtynding af træer omkring tidligere renselanlæg for at give lys til omkringliggende overdrev (C2/naturplejemidler), se træer på Figur 15. Rådgivning til Bygumlund I/S om udvidelse af afgræsningssæsonen ved mark 19-0, samt dialog om interesse for nyt tilsagn. Evt. Biomassehøst (C1). Rådgivning om udvidelse af afgræsningssæsonen ved 13-markerne for yderligere at holde vedplanter tilbage på overdrevene (Listeordningen), evt. selektiv rydning med (C2). Biomassehøst på rigkær/kildevæld på samme marker (C1). Reduktion af randpåvirkning fra mark 13, hvis østlige del er ejet af kommunen.

Mulige effekter: Lys til nordvendte overdrev på arealet, som dog kan være svære at sikre gunstig bevaringsstatus for pga. mangel på lys og randpåvirkning. God til høj tilstand for rigkær og kildevæld ved 13-markerne og mark 10-0, hvor afgræsning er igangværende og kan forbedres.

Realiserbarhed: God for udtynding af træer omkring tidligere renselanlæg, hvor Vesthimmerlands Forsyning og Vesthimmerlands kommune deler skellinje med træer. Ukendt for tiltag ved 13-markerne og mark 19. Uafklaret for reduktion af randpåvirkning fra kommunalt ejet mark, da formål skal undersøges.

Næste skridt og tidsplan: Udtynding af træer 2023. Dialog med virksomhederne [anonymiseret] og Bygumlund I/S i 2023. Reduktion af randpåvirkning undersøges 2023. Undersøge formål med kommunalt ejerskab til matrikel på mark 13.



Figur 14: Fra surt overdrev ved mark 60-0 syd for Engparken, mod syd over hængesæk/kildevæld på mark 13-1 og syd herfor surt overdrev, med Ådiget 60 bag tæt hegnsbeplantning. September 2015, foto af Per E. Rasmussen.



Figur 15: Engområde med grøft vest for Hvamvej set mod sydvest april 2014, renseanlæg i baggrunden med overdrev foran, foto af Per E. Rasmussen



6.6 Indsatsområde 3 (VHK)

6.6.1 Øst for åen

Status fokus-habitatnatur: Øst for åen er en mosaik af rigkær, surt overdrev, og kildevæld, alle i god tilstand bortset fra rigkær/kildevæld (75/25%) i moderat tilstand.

Drift: Mark 24-0 ansøgt som permanent græs ved ejer Risgaard I/S, sandsynligvis afgræsset. Mark 3-0 ansøgt som permanent græs ved ejer, virksomheden [anonymiseret], ingen tegn på afgræsning. Mark 8-0 ansøgt med tilsagn til pleje af græs ved Risgaard I/S, slutdato 2027. Mark 1-0 ansøgt med tilsagn til pleje af græs ved virksomheden [anonymiseret], slutdato 2027.

Der er en bro over åen på dette sted. Broen er for nyligt istandsat af lystfiskerforeningen. Vi ved ikke, hvor meget den anvendes.

Mark 15-0 og 15-2 ansøgt med tilsagn til pleje af græs ved enkeltmandsvirksomheden [anonymiseret], slutdato 2027. Hegning hertil er ansøgt ifølge lodsejer (Listeordningen).

Hydrologi: Syd og vest for mark 24-0 er der tydelige grøfter, som afgrænser rigkæret.

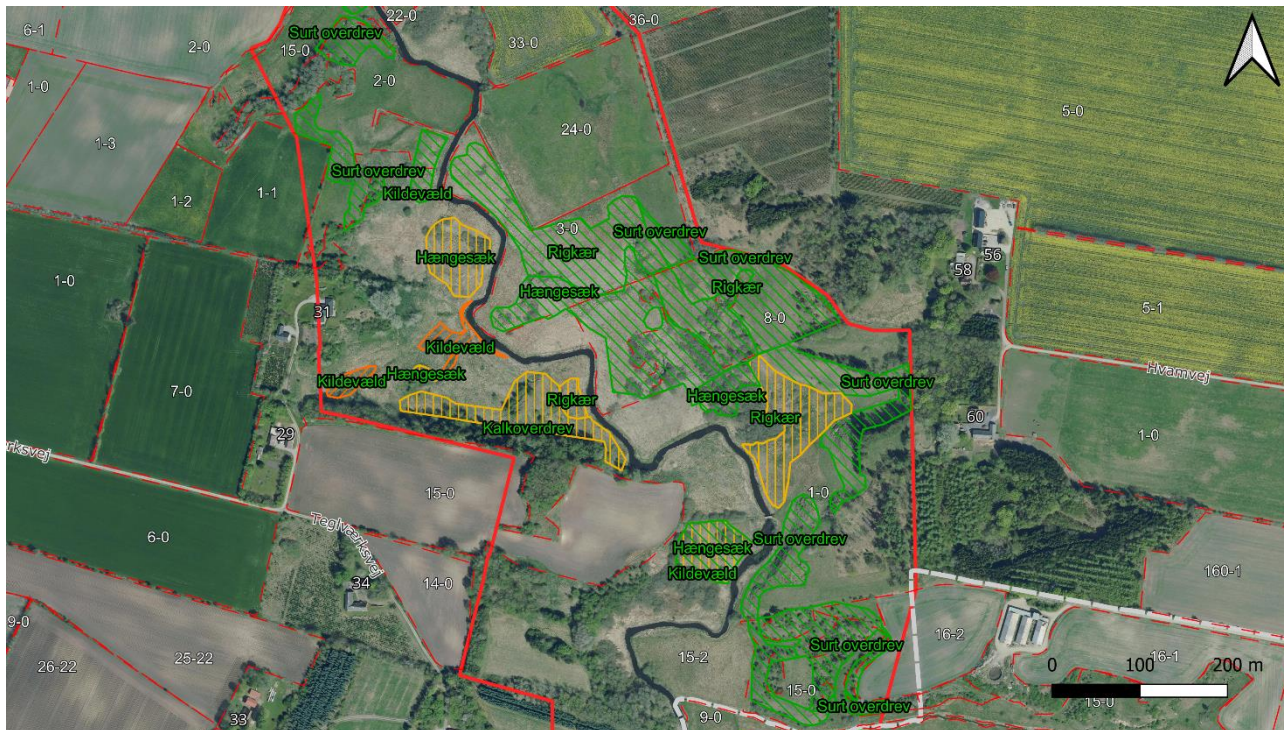
På tænkt indsats og finansiering: Genetablering af hydrologi omkring mark 24-0 (C3). Tilbud om rådgivning af dyreholdere (Listeordningen) om forbedrede afgræsningsforhold. Evt. rydning/afbrænding (C2/C4). Broen til mark 8-0 blev renoveret 2022 og er i stand til at dyr kan passere iflg. ejer af virksomheden [anonymiseret].

Mulige effekter: Udvidelse af rigkær til mark 24-0. På østsiden af åen, fortsat god tilstand på lave arealer og høj tilstand på overdrevne.

Realiserbarhed: Ukendt for hydrologi. God for forbedrede afgræsningsforhold.

Næste skridt og tidsplan: Dialog med begge lodsejere om hydrologi 2023. Dialog med lodsejere om rådgivning 2023. Rydning/afbrænding i 2023/2024.

6.6.2 Kortmateriale



Figur 16: Indsatsområde 3 - basiskort



Figur 17: Indsatsområde 3 - analysekort



Figur 19: Indsatsområde 4 - analysekort

6.7.3 Vest for åen (VHK)

Status fokus-habitatnatur: Riggær i moderat tilstand, enkelte træer sandsynligvis pil.

Drift: Areal med habitatnatur ikke ansøgt de sidste 5 år bortset fra de nedre 70 m, som afgræsses ved Risgaard I/S med tilsagn til pleje af græs, slutdato 2027. Mark øst for på 1,43 ha er ansøgt som permanent græs ved kvægejeendom på adresse Bygumvej 61.

Hydrologi: Tydelige drængrøfter nord for riggær.

På tænkt indsats og finansiering: Forberedelse til afgræsning (Listeordning) eller, hvis lodsejere/dyreholdere har interesse. Sløjfe grøft og evt. dræn (C3).

Mulige effekter: God tilstand og udvidelse af habitatnatur i område med mose.

Realiserbarhed: Rimelig, hovedparten af habitatnaturen på vestbredden har én ejer.

Næste skridt og tidsplan: Kontakt til lodsejer/dyreholdere 2023.

6.8 Indsatsområde 5 (VK og VHK)

6.8.1 Øst for åen (VK)

6.8.2 Kortmateriale



Figur 20: Indsatsområde 5 - basiskort



Figur 21: Indsatsområde 5 - analysekort

6.8.3 Vest for åen (VHK)

Status fokus-habitatnatur: Nordfra, rigkær i god tilstand, surt overdrev i ringe tilstand og rigkær i moderat tilstand.

Drift: Nordfra, mark 5-2 med rigkær i god tilstand ansøgt med tilsagn til pleje af græs med udløbsdato 2027 ved Risgaard I/S, som har haft samme tilsagn for arealet 2017-2022. De våde arealer inklusive rigkæret er dog kun sparsomt afgræsset. Resten af arealerne er ikke afgræsset.

Hydrologi: Tydelig grøft på matrikelskel lige nord for rigkær i moderat tilstand forhindrer sandsynligvis udbredelsen af rigkæret.

På tænkt indsats og finansiering: Tilbyde rådgivning om race til våde arealer til Risgaard I/S (Listeordningen). Kontakte lodsejer om interesse for afgræsning og i så fald finde dyreholder. Reducere randpåvirkning til surt overdrev i ringe tilstand. Genetablering af naturlig hydrologi nord for rigkær (C3). Kreaturovergang (C1) til uafgræssede arealer, hvis der øst for åen er interesse for afgræsning.

Mulige effekter: Høj tilstand af rigkær på mark 5-2. God/moderat tilstand for surt overdrev og god tilstand for rigkær.

Realiserbarhed: God for rådgivning om valg af racer. Ukendt for reduktion af randpåvirkning. Ukendt for afgræsning af resten, men arealerne tilhører samme ejendom på nærliggende Kalbækvej 73, som aktuelt er til salg. Bortset fra mindre matrikel, som tilhører Knabervej 148 i Fjelsø.

Næste skridt og tidsplan: Dialog om rådgivning 2023. Afvente ejerskifte for ejendom med matrikler langs åen, kontakt derefter om afgræsning, randpåvirkning og grøft, som ligger på matrikelskel. Kontakte lodsejer af 39-0 og 40-0 om randpåvirkning. Undersøge interesse for afgræsning øst for åen.

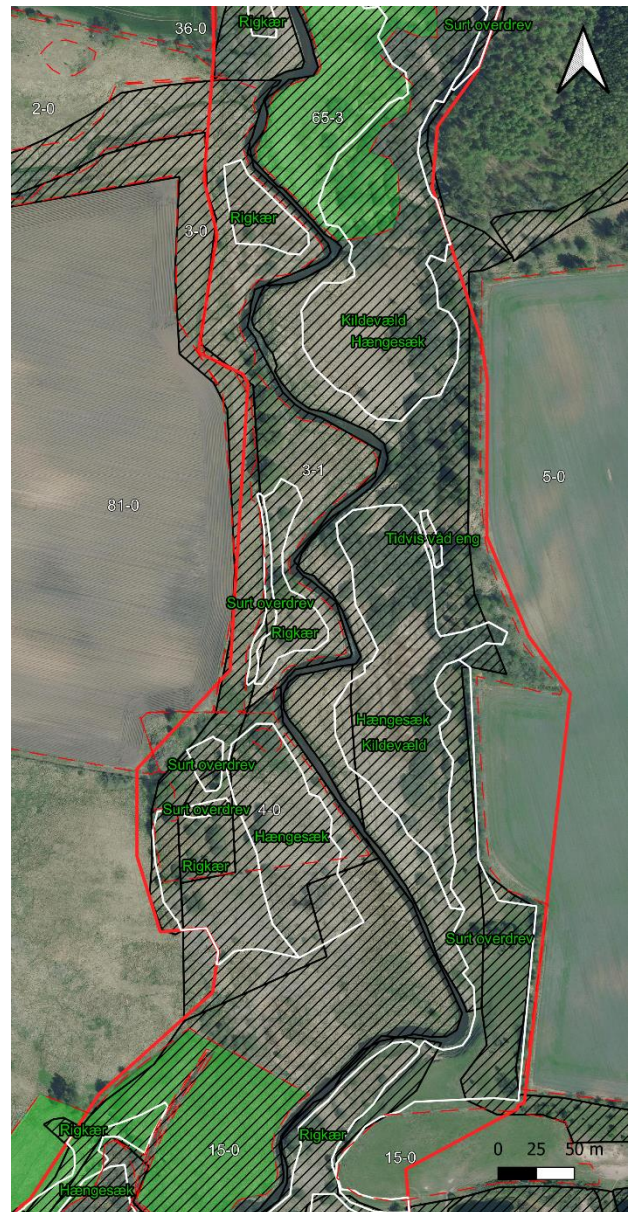
6.9 Indsatsområde 6 (VK og VHK)

6.9.1 Øst for åen (VK)

6.9.2 Kortmateriale



Figur 22: Indsatsområde 6 - basiskort



Figur 23: Indsatsområde 6 - analysekort

6.9.3 Vest for åen (VHK)

Status fokus-habitatnatur: Nordfra, rigkær i moderat tilstand på mark 3-1. I sydlig del af samme mark, surt overdrev i moderat tilstand og rigkær i god tilstand. Herunder på mark 4-0, to små områder med surt overdrev i moderat tilstand og et rigkær i god tilstand, se Figur 24 og Figur 25. Nederst, på mark 15-0, rigkær i god tilstand udpeget til rydning.

Drift: Mark 3-0, 3-1 og 4-0 ansøgt til permanent græs ved enkeltmandsvirksomhed [anonymiseret]. Surt overdrev og dele af rigkær tydeligt afgræsset i 2019, men sparsomt 2021, uden tegn på slåning. Mark 15-0 ansøgt med tilsagn til pleje af græs med udløb 2024 ved enkeltmandsvirksomhed [anonymiseret], afgræsning i rigkær er sparsom. Området mellem mark 4-0 og mark 15-0 er ikke ansøgt de seneste 5 år, og ingen tegn på afgræsning.

Hydrologi: Mindre grøft ved sydligt markskel for mark 4-0, som sandsynligvis ikke påvirker rigkær, idét der er en hængesæk i god tilstand imellem. Vest for mark 50-0 afgrænses en tydelig grøft rigkær og hængesæk .

På tænkt indsats og finansiering: Tilbyde [anonymiseret] og enkeltmandsvirksomheden [anonymiseret] rådgivning om at forbedre afgræsning og tilgå LDP puljer (Listeordningen). Kontakte ejer (Stensbækvej 40) af arealet, som ikke ansøges, om interesse for afgræsning, evt. som del af tilsagn til pleje af græs til arealerne nordfor. Kontakte ejer af mark 81-0 om randpåvirkning herfra, som forventes at være høj pga. dyrkning af bl.a. kartofler. Kontakte ejer af 15-markerne om ændring af hydrologi (C3).

Mulige effekter: God tilstand af øverste rigkær og høj tilstand ved forbedret afgræsning. God tilstand til overdrev, især afhængigt af randpåvirkning. Ukendt for randpåvirkning. Ukendt for hydrologi.

Realiserbarhed: God for forbedret afgræsning og udvidelse af afgræsset areal.

Næste skridt og tidsplan: Kontakte begge virksomheder 2023, og i samme omgang ejer på Stensbækvej 40 om uafgræsset areal. Kontakt om randpåvirkning og hydrologi 2023.



Figur 24: Mod nord over mark 4-0, rigkær og hængesæk med surt overdrev i baggrunden. Maj 2011, foto af Per E. Rasmussen.



Figur 25: Mod syd over arealet syd for mark 4-0, rigkær og hængesæk. Maj 2011, foto af Per E. Rasmussen.

6.10 Indsatsområde 7a (VK og VHK)

6.10.1 Øst for åen (VK)

6.10.2 Kortmateriale



Figur 26: Indsatsområde 7a - basiskort



Figur 27: Indsatsområde 7a - analysekort

6.10.3 Vest for åen (VHK)

Status fokus-habitatnatur: Nordfra, rigkær i god tilstand, hvoraf stor del er udpeget til rydning. Herefter rigkær i moderat tilstand udpeget til rydning. Nederst kildevæld/hængesæk (50/50%) i moderat tilstand, også udpeget til rydning, se Figur 28.

Drift: Fra nord er mark 15-0 ansøgt med tilsagn til pleje af græs med udløb 2024 ved enkeltmandsvirksomhed [anonymiseret], afgræsning i rigkær er sparsom. Markerne 15-0a, 15-0c og 17-1 og ansøgt til permanent græs ved samme virksomhed, med sparsom afgræsning i lave områder med rigkær. Det store rigkær og midterste polygon for kildevæld/hængesæk er der ikke søgt på de sidste 5 år mindst, og ikke tegn på afgræsning i 2022. Mark 16-3 rundt om kildevæld/hængesæk i moderat tilstand er ansøgt med tilsagn til pleje af græs med udløb 2023 ved enkeltmandsvirksomhed [anonymiseret], tydeligt afgræsset på det ansøgte areal.

Hydrologi: Midterste polygon med kildevæld/hængesæk er afgrænset af to tydelige grøfter, som møder åen nederst. Der er kreaturovergang over begge.

På tænkt indsats og finansiering: Rydning ved afbrænding af alle områder udpeget til rydning (C4). Rådgivning af virksomheden [anonymiseret] om yderligere afgræsning via LDP ordningerne ved evt. ny ansøgning om tilsagn til pleje af græs (Listeordningen). Genskabelse af naturlig hydrologi omkring kildevæld/hængesæk.

Mulige effekter: God/høj tilstand for nordligste rigkær og god til stand i første omgang for kildevæld/hængesæk i midten.

Realiserbarhed: Ukendt for afbrænding, udvidelse af afgræsning og genskabelse af hydrologi.

Næste skridt og tidsplan: Kontakt til virksomheden [anonymiseret] om afbrænding, udvidelse af afgræsning og genskabelse af hydrologi 2023. Kontakt til virksomheden [anonymiseret] om afbrænding 2023, afbrænding i 2023/2024.



Figur 28: Øst for Ettrupvej 65 mod øst. Fra mark 8-0 over kildevæld, hængesæk med grøfter på hver side. November 2014, foto af Per E. Rasmussen.

6.11 Indsatsområde 7b (VK og VHK)

6.11.1 Øst for åen (VK)

Tilstand. Overdrev 1 ligger som en skrænt ned mod ådalen samt et fladere stykke ovenfor skrænten. Overdrevet er ved sidste kortlægning registreret i god tilstand med forekomst af guldblomme og ligger i forlængelse af overdrev 3 beskrevet under indsatsområde 8. Overdrev 1 ligger med fin overdrevsvegetation, men med opvækst af gyvel ved gul asterix. Arealet afgræsses ikke. Hængesækken nedenfor overdrevet (markeret med 2 på kortet), er omfattet af hydrologiprojektet som delområde 19, hvor den sydlige del beskrives som fin, mens tagrør har taget over på den nordlige del.



Foto 7b-1. Overdrev 1 ovenfor skrænten med lav vegetation og gyvel i baggrunden.



Foto 7b-2. Overdrevsskrænten ned mod ådalen.

Mulige tiltag. Afgræsning bør iværksættes evt. ved at udvide afgræsningen på overdrev 3 i indsatsområde 8 til også at omfatte denne del af overdrevet. Samtidig er afgræsningsarealet foreslået øget mod nord for at sikre mod overfladeafstrømning fra dyrket mark ud i habitatområdet. Ved at udvide afgræsningen yderligere til også at omfatte hængesækken nedenfor skrænten kan tagrør evt. begrænses og derved øge naturtilstanden. Ved evt. afgræsning bør de forhold, der er beskrevet i hydrologiprojektet for delområdet tages i betragtning. Her kan den dyretype der afgræsser det sydlige overdrev (overdrev 3 i indsatsområde 8) anvendes, da de har vist sig også at græsse på de våde arealer.

Umiddelbart inden udbinding bør der ryddes for gyvel.

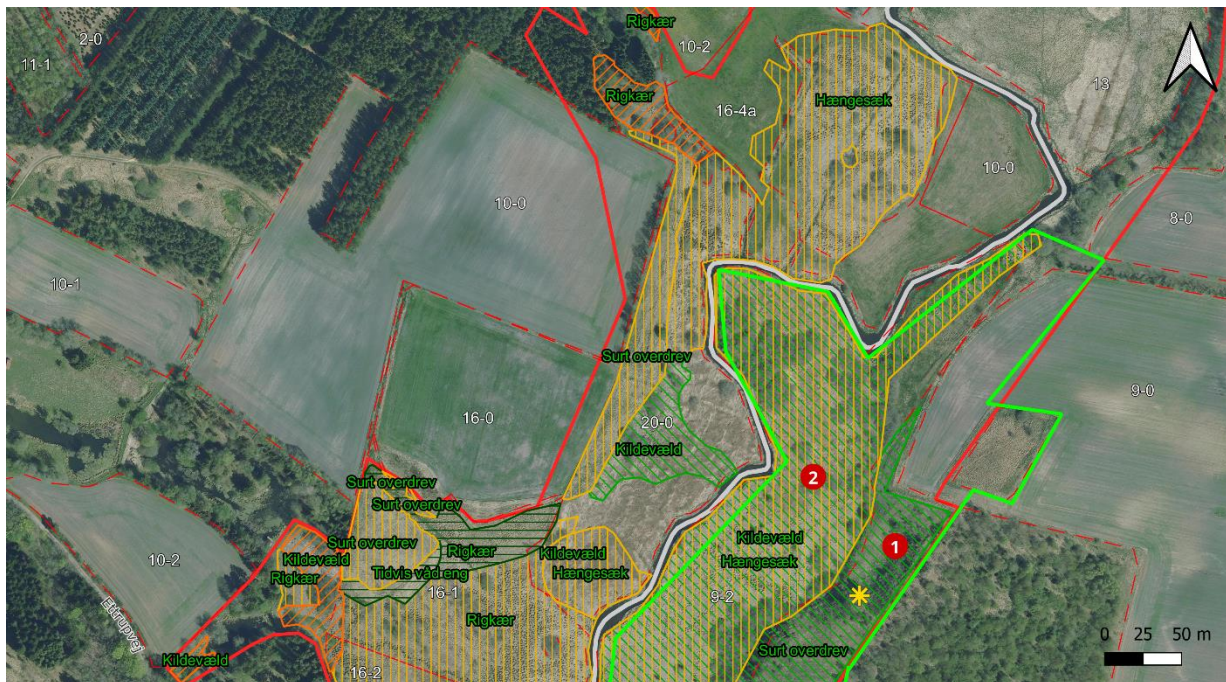
Næste skridt.

Lodsejerindstilling. Evt. jagtinteresser på arealet.

Natureman aktioner. C1 (hegning), C2 (rydning af gyvel), C6 (opkøb af mark eller dyrkningsrettigheder på marken nord for overdrevet).

Tidsplan.

6.11.2 Kortmateriale



Figur 29: Indsatsområde 7b - analysekort



Figur 30: Indsatsområde 7b - analysekort

6.11.3 Vest for åen (VHK)

Status fokus-habitatnatur: Nordfra, to rigkær i ringe tilstand, surt overdrev i moderat tilstand og kildevæld i god tilstand. Syd for mark 16-0, surt overdrev i moderat tilstand og rigkær i høj tilstand. Vest herfor to kildevæld i ringe tilstand og rigkær i moderat tilstand. Langs åen på mark 20-0, hængesæk/kildevæld (50/50%) i moderat tilstand udpeget til rydning og mod syd på mark 16-1 og 16-2, stort areal med rigkær i moderat tilstand.

Drift: Nordfra er mark 10-2 nord for lille rigkær i ringe tilstand ansøgt til permanent græs ved enkeltmandsvirksomhed [anonymiseret], og tydeligt afgræsset, men kun en mindre del af rigkæret er indenfor indhegningen. Dernæst er mark 16-4 ansøgt med tilsagn til pleje af græs med udløb i 2023 ved enkeltmandsvirksomhed [anonymiseret], med afgræsning til rigkær i ringe tilstand. Mark 20-0 med både rigkær, surt overdrev, kildevæld og hængesæk/kildevæld er ansøgt til permanent græs af enkeltmandsvirksomhed [anonymiseret], men meget sparsom afgræsning særligt i våde områder. Mark 16-1 og 16-2 ansøgt til permanent græs ved enkeltmandsvirksomhed [anonymiseret], sparsomt eller ikke afgræsset. I sydvest, øst for mark 16-1, har der ikke været søgt ansøgt støtte de sidste 5 år, og disse har en anden ejer.

Hydrologi: Tydelig grøft nord for rigkær i ringe tilstand langs markskellet, der afgrænser mark 16-4 nordlige marker. Forslag fra SWECO rapport⁵: *"Sandsynligvis er vandtilstrømningen centralt i området dog så stor, at det bliver svært samtidig at tilgodese græsningsmulighederne centralt i kæret, samtidig med, at de hydrologiske udfordringer tilgodeses. Der foreslås derfor en løsning, hvor udviklingen følges, og koten for grøftelukningen kan reguleres."* For markerne 16-1 og 16-2 er forslag fra SWECOS rapport: *"Samlet ses, er der en fin hydrologi med en spændende flora specielt i bagkanten af området. Enkelte af grøfterne bør lukkes, således at de mere tørre arealer sikres med bedre tilgang af grundvand."*

På tænkt indsats og finansiering: Inddrage rigkær i ringe tilstand i mark 10-2 (C1). Rådgivning om yderligere afgræsning via LDP ordningerne (Listeordningen) til ansøgere på mark 20-0, 16-1 og 16-2. Udvidelse af indhegning i sydvestligste del (LDP/C1). Reducere randpåvirkning fra mark 10-0 og mark 16-0. Sløjfning af enkelte grøfter, jf. SWECOS rapport (C3).

Mulige effekter: Moderat/god tilstand for nordligste rigkær syd for mark 10-2. God tilstand for overdrev, afhængigt af randpåvirkning. Fortsat bevarelse af høj tilstand for rigkær. God tilstand for rigkær og kildevæld/hængesæk på markerne 16-1, 16-2 og 20-0. Moderat til god tilstand for sydvestligste kildevæld og rigkær, hvis disse bliver afgræsset.

Realiserbarhed: God for inddragelse af rigkær i mark 10-2, da ejer selv søger på arealet. God for rådgivning om forberedelse til afgræsning for mark 20-0, 16-1 og 16-2, da ansøgere ejer arealet. Ukendt for randpåvirkning. Ukendt for hydrologi. Ukendt for udvidelse af indhegning i sydvestligste del, men arealet har en anden ejer end mark 16-1.

Næste skridt og tidsplan: Kontakt virksomheden [anonymiseret] om mark 10-2 i 2023. Kontakte ansøgere (ejere) af mark 20-0, 16-1 og 16-2 i 2023 om LDP, randpåvirkning og hydrologi, samt om udvidelse af indhegning. Kontakte enkeltmandsvirksomhed [anonymiseret] om randpåvirkning fra mark 10-0.

6.12 Indsatsområde 8 (VK og VHK)

6.12.1 Øst for åen (VK)

Tilstand. Kildevæld 1 er ved sidste kortlægning registreret i god tilstand. Den ligger med synlig strømmende med gruset bund med topstar og tykbladet ærenpris, spids spydmos og *Philonotis fontana*. Hele strækningen er kraftigt tilgroet i lådden dueurt, der overskygger topstar og andre arter omkring vældet og i slugten. Der ses tilstrømning af trykvand fra oplandet flere steder og et sted lå en synlig dræntilledning (gul asterix). Kildevæld 1 afgræsses med heste, men de holder sig mest på de tørre skrænter med overdrev.

⁵ Område D – Delområde 18 og 20

Kildevæld 2 er den nedre del af kildevæld 1 og er egentlig en del af en rigkærspolygonet vest for, registreret i moderat tilstand. På denne nedre del af kildevældet var tilstanden bedre end kildevæld 1 og der stod bl.a. hjertegræs, trævlekrone og gøgeurt sp.



Foto 8-1. Kildevældets strømrende.



Foto 8-2. Slugten hvor kildevældet løber er kraftigt tilgroet i lådden dueurt.

Overdrev 3 udgør den sydlige del af er et overdrev, der strækker sig nordpå ind i indsatsområde 7b. Hele overdrevet er ved sidste kortlægning registreret i god tilstand med forekomst af guldblomme. Overdrev 3 afgræsses af kreaturer, mens den nordlige del af overdrevet beliggende i indsatsområde 7b ikke afgræsses. Ifølge kreaturejer (samme lodsejer som for kildevæld 1 og 2) græsser kreaturerne længere ud i hængesækken nedenfor overdrevet end andre tidligere dyretyper/kvægracer.

Mulige tiltag. Drænforholdene bør kortlægges ovenfor og på begge sider af kildevældet, således at drænvand ikke ledes til slugten og kildevældet. Hvis drænvand ledes i eget tracé til Simested Å vil de eutrofe forhold omkring kildevældet reduceres og dermed også lådden dueurt.

Ved skift i dyretype fra heste til kvæg kan afgræsning af de vådere områder øges. Afgræsningsarealet kan evt. udvides til at omfatte markerne omkring slugten med kildevældet.

Mulige tiltag for overdrev 3 – se indsatsområde 7b.

Næste skridt. Kortlægning af drænforhold på markerne og afledning af drænvand i eget tracé udenom kildevældet.

Lodsejerindstilling. Ejer var med på besigtigelsen sommeren 2022 og er meget interesseret i at forbedre naturværdien i slugten. Det er hans egne heste, der afgræsser, så velvillighed til skift i dyretype er måske

begrænset. Han ejer dog også nogle Murray Grey kvier, der afgræsser overdrev 3, og de kunne også være egnet til afgræsning af slugten med kildevæld 1.

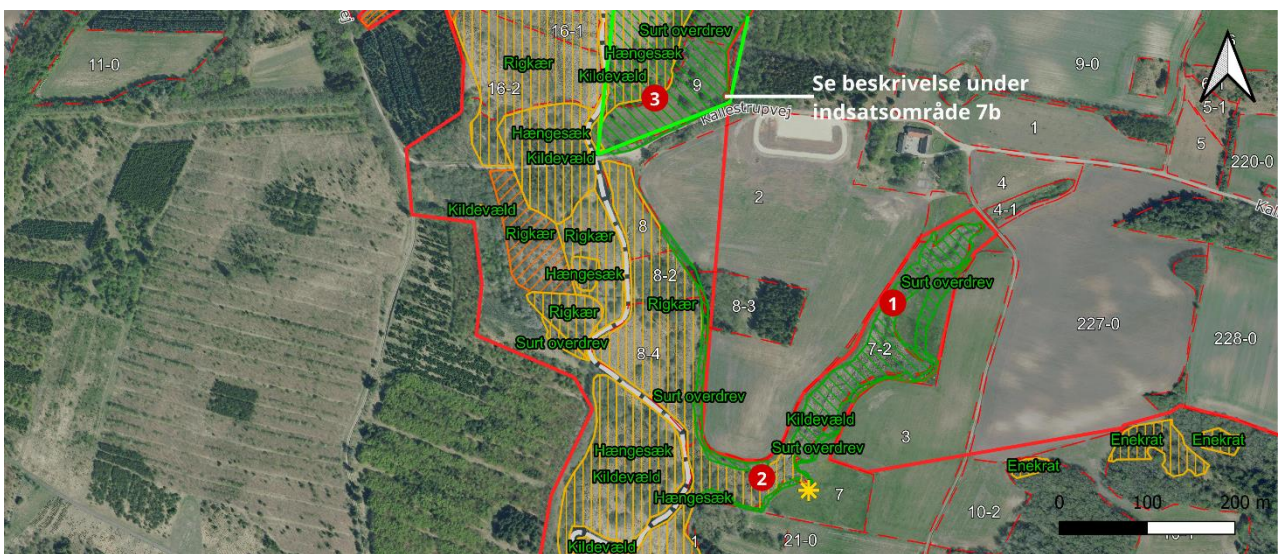
Natureman aktioner. A2 (kortlægning af drænforhold), C3 (etablering af nyt tracé til drænvand), C6 (evt. opkøb af marker eller dyrkningsrettigheder på tilstødende marker omkring slugten).

Omkostninger. Opkøb af marker eller dyrkningsrettigheder på tilstødende marker, hvis de ekstensiveres.

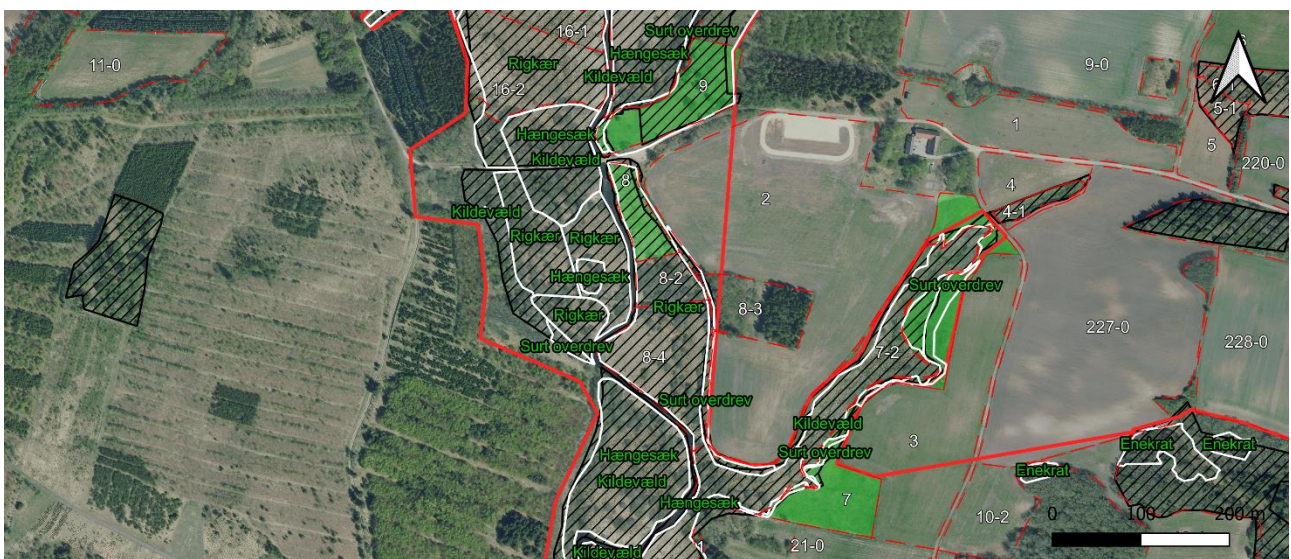
Tidsplan. Der ligger aftale om 5-årigt EU miljøtilsagn 'Pleje af græs og naturarealer' på skrænterne omkring slugten, der udløber i 2026. På de tilstødende marker ligger aftale om 'økologisk arealtilskud' med udløb i 2024.

På overdrev 3 ligger også 5-årig aftale om 'pleje af græs og naturarealer' med udløb i 2026.

6.12.2 Kortmateriale



Figur 31: Indsatsområde 8 - basiskort



Figur 32: Indsatsområde 8 - analysekort

6.12.3 Vest for åen (VHK)

Status fokus-habitatnatur: Nordfra, kildevæld/hængesæk (50/50%) i moderat tilstand, udpeget til rydning. Herefter, et kildevæld i moderat tilstand, rigkær i ringe tilstand udpeget til rydning omgivet af to rigkær i moderat tilstand, hvoraf nederste er udpeget til rydning. Syd herfor, surt overdrev i moderat tilstand udpeget til rydning. Nederst, kildevæld/hængesæk (50/50%) i moderat tilstand udpeget til rydning.

Drift: Arealerne har ligget hen uden aktivitet, seneste ansøgning er fra 2010 på de øverste rigkær. Ingen tegn på afgræsning, domineret af træer/buske og høj græs- og urte vækst. Nærmeste tilsagn til pleje af græs er markerne 8-1 og 9-1 øst for broen, ansøges af enkeltmandsvirksomhed [anonymiseret] med slutdato 2026.

Hydrologi: Fra SWECOS rapport: *"Det vurderes, at der med fordel kan ske en lukning af udstrømningen fra området, men dette bør begrænses i sådant omfang, at græsning ikke udelukkes. De østlige dele bør ryddes og græsses, mens det vurderes, at der ikke kan ske græsning mod vest, hvor de udbredte kærsamfund blot bør ryddes."*

På tænkt indsats og finansiering: Afbrænding (C4) af rigkær, som sandsynligvis ikke kan afgræsses. Rådgivning om LDP ordninger til afgræsning (Listeordningen) og henvendelse til enkeltmandsvirksomhed [anonymiseret] om interesse for udvidelse af arealer. Hydrologi tiltag afventer afgræsning.

Mulige effekter: God tilstand for habitatnaturtyperne.

Realiserbarhed: Ukendt. De to øverste rigkær og sydlig del af hængesækken ejes sammen med Præstevejen 37, 5-6 km derfra. Resten ejes af Skovselskabet Duemose ApS.

Næste skridt og tidsplan: Henvendelse til ejere, dernæst interesserede dyreholdere 2023. Afbrænding 2023/2024.

6.13 Indsatsområde 9 (VK og VHK)

6.13.1 Øst for åen (VK)

Tilstand. Overdrev 1 (Tulsbjerg) er omfattet af fredning. Arealet er indhegnet med afgræsning, og med offentlig adgang. Der er registreret guldblomme på arealet. Arealet er ikke vurderet, idet fredning og plejeplaner fastsætter indsatsen.

Overdrev 2 er ved sidste kortlægning registreret i moderat tilstand med et strukturindeks på 0,41, men med et artsindeks på 0,74. Arealet stod med typisk overdrevsvegetation, men vegetationen var ved at blive høj, og den trænger til afgræsning. En trampesti fører til en gravhøj (ikke beskyttet) midt på overdrevet. Ifølge kortlægningsdata har der tidligere været kreaturgræsning på arealet.

Kildevæld 3 er omfattet af hydrologiprojekt som område 13 og er beskrevet som 'under kraftig tilgroning' og 'bør ryddes snarest'.



Foto 9-1. Overdrev med trampesti til gravhøj.



Foto 9-2. Tilgroning af urter.

Mulige tiltag. Afgræsning med nedsat græsningstryk ville være gavnligt og vil kunne medvirke til at opnå god bevaringsstatus på overdrevet, idet arterne er til stede, men fortrænges af højere arter. Evt. samgræsning med marken nord for. Heste ville være en god dyretype, idet kvæg kan være for hårdhændede, især hvis der er tale om en tung race. Omvendt vil kvæg være en fordel, hvis området med kildevæld nedenfor overdrevet blev inkluderet i afgræsningsarealet (grønt indrammet på kortet) – der burde så vælges en let kvægrace. Inden udbinding bør området omfattet af hydrologiprojekt ryddes for vedopvækst.

Lodsejerindstilling. Kendes ikke, men tidligere afgræsning tyder på velvillighed til en løsning.

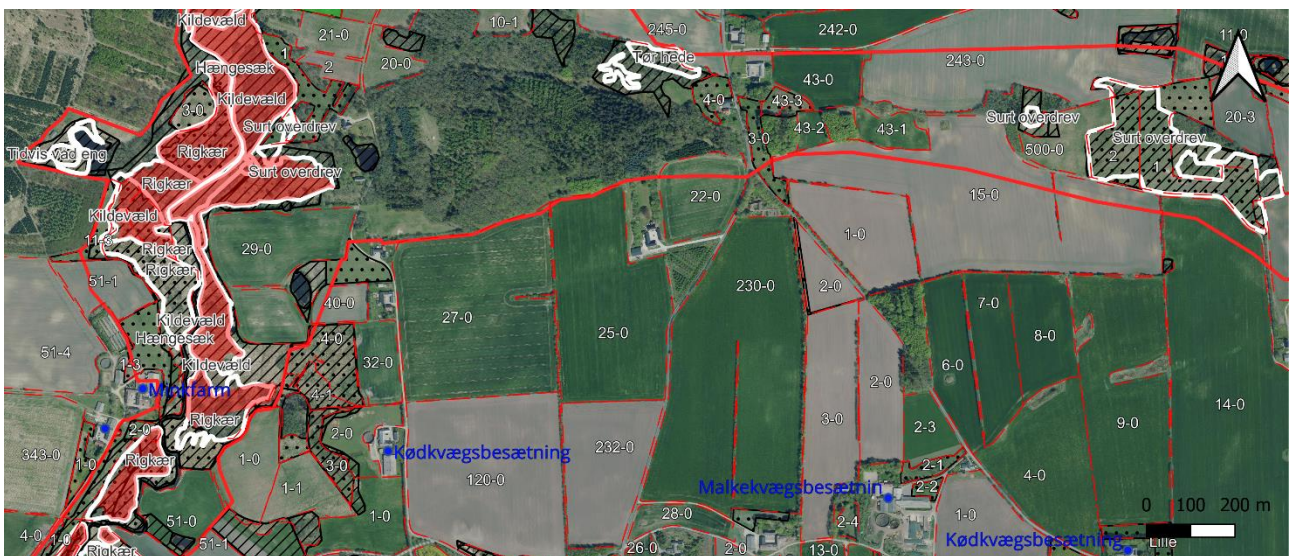
Natureman aktioner. C1 (hegning), C2 (rydning i kildevæld 3).

Tidsplan. Der er ikke indgået tilskudsordninger på arealet, så burde kunne iværksættes straks.

6.13.2 Kortmateriale



Figur 33: Indsatsområde 9 - basiskort



Figur 34: Indsatsområde 9 - analysekort

6.13.3 Vest for åen, nord for kommunegrænsen (VHK)

Status fokus-habitatnatur: Nordfra, to rigkær i moderat tilstand og et i god tilstand, hvori et kildenvæld i moderat tilstand ligger, alle udpeget til rydning. Vest for rigkæret i god tilstand ligger et surt overdrev i god tilstand, men de fleste steder kun 4-5 m bredt. Vestligst, surt overdrev/tidvis våd eng (50/50%) i henholdsvis moderat og god tilstand.

Drift: Mark 3-0 ansøgt til permanent græs og der er taget slet på arealet, CVR ikke angivet. I syd med rigkær i god tilstand er markerne 11-3, 11-8 og 11-4 ansøgt af enkeltmandsvirksomhed [anonymiseret]. Her er overdrev og højtliggende areal vest for synligt afgræsset, rigkæret og kildenvæld sparsomt eller ikke afgræsset.

Hydrologi: Fra SWECO rapport: "I rigkærene nord for er der generelt fin hydrologi, med undtagelsen af mindre områder, der påvirkes negativt af et par grøfter, der ligger ortogonalt på åen. En grøft, på grænsen mellem 565619 og 565636 (de to rigkær i moderat tilstand, red.) lukkes delvist ned, mens udsivning på enkelte andre områder begrænses ved lukning af grøfter og dræn."

På tænkt indsats og finansiering: Rådgivning til enkeltmandsvirksomhed [anonymiseret] om udvidelse af

afgræsningsarealet og LDP ordninger til afgræsning (Listeordningen). Evt. afbrænding forud for afgræsning (C4).

Mulige effekter: Høj eller fortsat god tilstand for surt overdrev og rigkær i syd, god tilstand for kildevæld indenfor. God tilstand for rigkær i nord.

Realiserbarhed: God for rigkæret umiddelbart nord for markerne 11-3, 11-8 og 11-4, som er ejet af ansøger. Ukendt for nordligste rigkær, hvis nedre matrikel tilhører landbrugsejendom på Skinderupvej 79 ca. 1 km vest for og øvre matrikel tilhører landbrugsejendom på Spanggårdvej 1 ca. 1 km sydfor.

Næste skridt og tidsplan: Kontakt til lodsejere, dernæst dyreholder i 2023. Afbrænding 2023/2024.

6.14 Indsatsområde 10 (VK)

Overdrev og kildevæld ved det nedlagte Skinderup Mølle Dambrug

Indsatsområdet omfatter et overdrev (1) vest for Spanggårdvej, der ved sidste kortlægning blev registreret i god tilstand samt primært et kildevæld øst for vejen i moderat tilstand (2). Den østlige del af overdrevet er omfattet af arealfredningen "Simested Å". Den østlige del af overdrev 1 ligger indenfor arealfredningen langs Simested Å.

Desuden to mindre overdrev på skrænten ned mod Skinderup Møllebæk og kildevæld (2).

Skinderup Møllebæk blev genslynget i 2015 efter nedlæggelse af dambruget.



Kort 10-1 med angivelse af overdrev 1 og kildevæld 2. Grøn indramning viser foreslået afgræsning og brun streg subregionens afgrænsning. Fredningsgrænsen er markeret med grå streg, og de tre bestande af uønskede arter vist med cirkler (hvid er bjergrørhvene, gul er agertidsel og blå er lupin). Sort prik viser gravhøj og grønt X placering af færist.

Tilstand. Overdrevet vest for Spanggårdvej ligger som en stor skrænt ned mod Skinderup Møllebæk. Der lå en gammel færist i markvejen langs foden af skrænten (ved grønt X), hvilket indikerer tidligere afgræsning i et ukendt omfang, da det var eneste tegn på afgræsning. Overdrevet fremstod med lav, lysåben vegetation med spredte skovfyr. Spredt på arealet stod bestande af uønskede arter af lupin (blå cirkel), agertidsel (gul cirkel) samt bjergrørhvene (hvid cirkel). Der lå en gravhøj på overdrevet og rundt på arealet var der slået en gangsti.



Lav lysåben vegetation med spredte skovfyr.



Slået sti over terrænet med gravhøjen i baggrunden

Kildevældet (2) rummede topstar, men var tilgroet i høj vegetation og pil og blev ikke besigtiget.



Kildevældet med spredte topstar blandt høj vegetation af bl.a. bredbladet dunhammer.

Mulige tiltag. Overdrev 1 trænger til afgræsning for at holde de uønskede bestande af lupin agertidse og bjergørhvene nede. Det kan være nødvendigt at fjerne arterne før udbinding og lade de græssende dyr holde væksten nede. Der er foreslået afgræsning af et større areal (vist med grøn streg på kort 10-1), idet områderne langs den genslyngede Skinderup Møllebæk også er tilgroede og trænger til afgræsning. Disse arealer ligger dog udenfor subregionens afgræsning.

Lodsejerindstilling. Kendes ikke.

Næste skridt.

Natureman aktioner. C1 (hegning), C4 (slæt før udbinding for at begrænse væksten af uønskede arter), C8 (evt offentlig tilgængelig sti rundt på arealet).

Omkostninger

Tidsplan

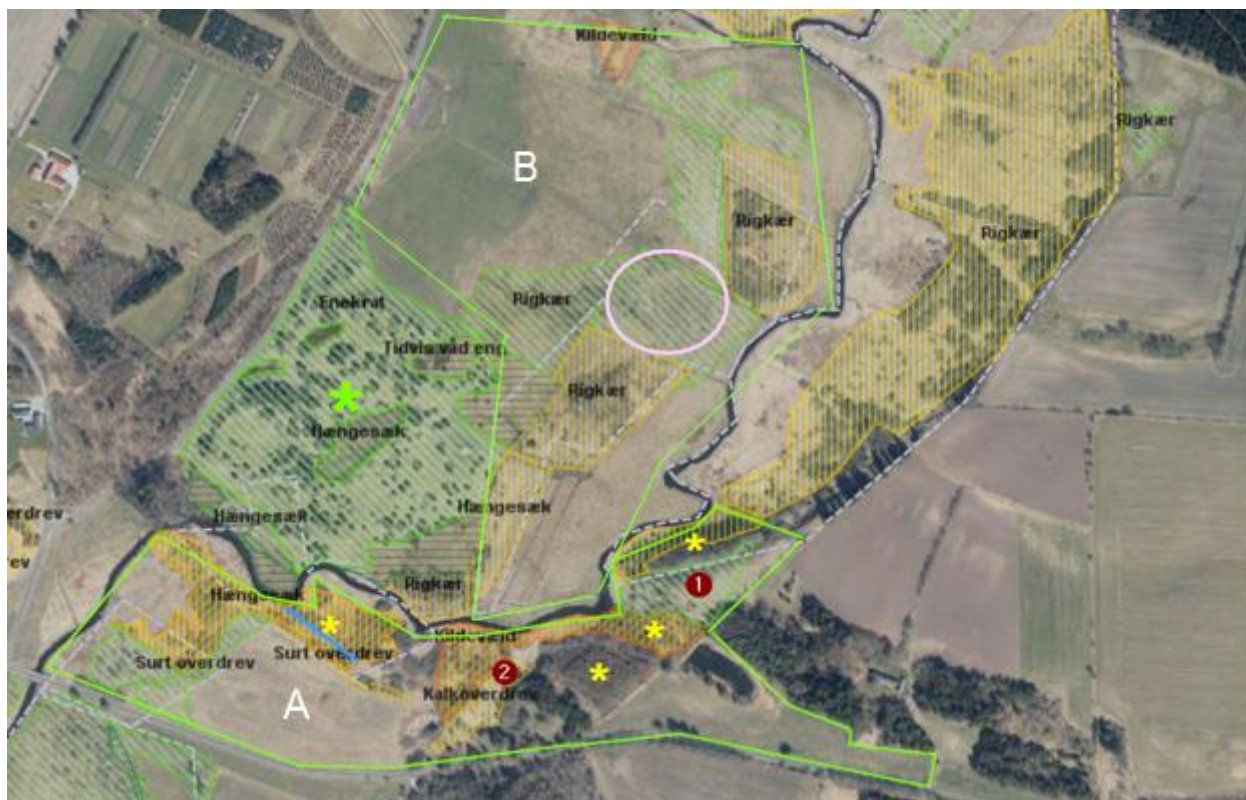
6.15 Indsatsområde 11 (VK)

Overdrev og kildevæld nord for Tingvej

Område 11 består af et surt overdrev (1), der ved sidste kortlægning blev registreret i god tilstand med et artsindeks på 0,69 og et strukturindeks på 0,48 og med arter som opret kobjælde og enghavre. Det lå på en skrænt ned mod åen.

Et kalkoverdrev (2), der ved sidste kortlægning blev registreret i moderat tilstand, og som bestod af et hjulspor med en vendeplads med et borde-/bænkesæt.

Kildevældet mellem 1 og 2 er ved sidste kortlægning registreret i moderat tilstand med et strukturindeks på 0,34 og et artsindeks på 0,79 med forekomst af bl.a. vibefedt.



Kort 11-1. Grønt indrammede områder (A og B) viser forslag til afgræsning på tværs af matrikelskel. Lyserød cirkel rummer areal med tidligere registrering af leverurt. Gule asterix'er viser forslag om rydning af vedopvækst, og numrene 1 og 2 viser to overdrev, der er nærmere beskrevet i teksten. Blå linje er en grøft, der bør lukkes. En sø, der opstemmer kildevæld, ligger under nummer 1. Stor grøn asterix viser et surt overdrev med for højt græsningstryk. De grå stiplede linjer viser de områder, der er omfattet af hydrologiprojektet nævnt i indledningen.

Tilstand. Overdrevet (1) stod med gode arter som hedelyng og eng-havre på skrænten ned mod åen. Ovenfor skrænten var overdrevet under kraftig tilgroning af høje græsser, der bortskyggede nøjsomme arter som liden klokke og gul snerre. Desuden sås en kraftig opvækst af bævreasp fra beplantningen nord for. Både de høje græsser og tilgroningen risikerer at true naturtilstanden.



Foto 11-1. Surt overdrev. På skrænten med hedelyng og enghavre.



Foto 11-2. Ovenfor skrænten med høje græsser og opvækst af bævreasp fra beplantningen til venstre i billedet.

Kalkoverdrevet stod med lav vækst i hjulspor og på vendepladsen. Langs siderne stod høj vegetation domineret af uønskede arter som bjerg-rørhvene, snebær, rynket rose, canadisk gyldenris og hindbær. I den lave vegetation i køresporet stod typiske overdrevsarter som liden klokke og lægeærenpris.

Kildevældet var tilgroet i pil og høj vegetation. Mod øst er kildevældet stuvet op i en sø og det registrerede kildevæld ligger nedenfor søen med en terrænforskel på 3- 4 meter. Der er tidligere registreret vibefedt i kildevældet nedenfor søen, men den blev ikke genfundet ved besigtigelsen i 2022. Kildevældets vestlige ende er helt tilgroet i bl.a. tagrør.



Foto 11-3. Kalkoverdrev med kørespor og høj vegetation langs med.

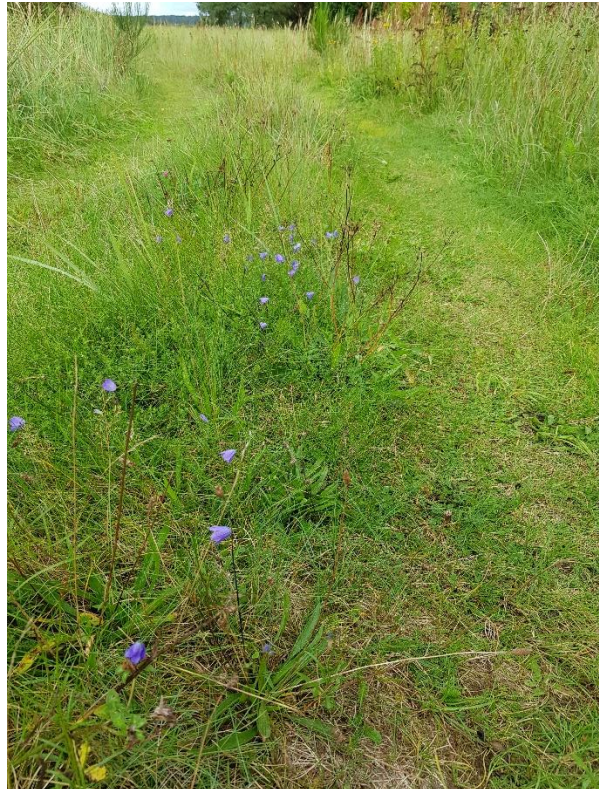


Foto 11-4. Lav vegetation med typiske overdrevsarter i køresporet.

Overdrevet ved den grønne asterix var heget og afgræsses med kvæg. Der var klaplåge med offentlig adgang. Arter som hedelyng, lyngsnerre og diverse græsser stod lavt og nedbidt.

I rigkæret ved den lyserøde cirkel blev der i 2010 registreret leverurt med bemærkningen: "Leverurt i bunden af 1,5 meter højt tagrør". Området ligger indenfor hydrologiprojektet (som område 5), hvor det er fastslået, at der med få tiltag vil kunne opnå langt gunstigere status.

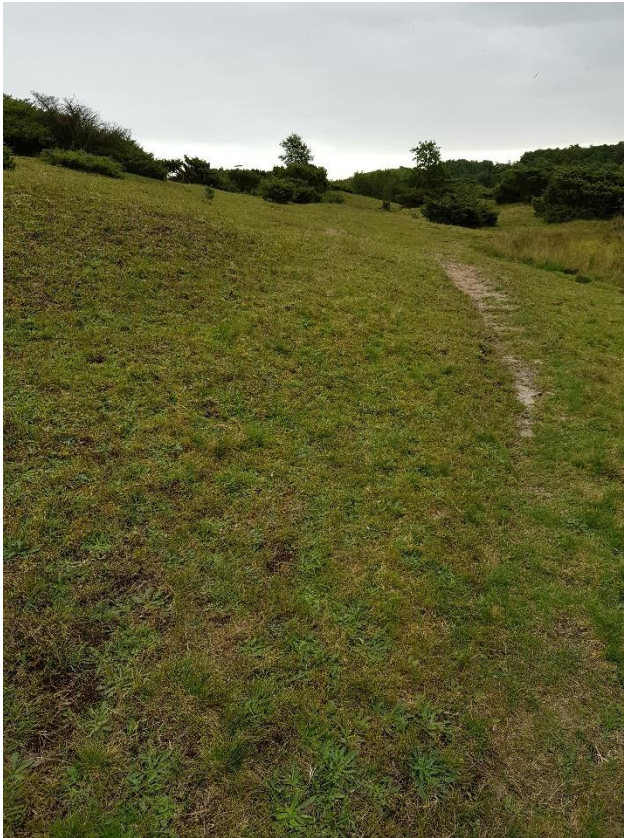


Foto 11-5. Overdrev ved den grønne asterix på kort 11-1. Vegetationen er lysåben, men nedbidt.



Foto 11-6. Hedelyng og lyngsnerre med meget lav vækst.

Mulige tiltag. Område A på kort 11-1 foreslås lagt ud til afgræsning. Arealet rummer både overdrev, kildevæld, hængesæk, skov og eksisterende græsmarker. Der bør ryddes for opvækst ved de gule asterix, da tilgroning og tilplantninger truer de lysåbne naturtyper. Ved rydning af de foreslåede arealer, vil afgræsning kunne fremme udbredelsen af overdrev samt øge naturtilstanden i de både de tørre og de våde naturtyper. Forud for afgræsning bør der ske rydning af uønskede arter og tagrør for at 'booste' god naturtilstand ved afgræsning.

Ved den vestligste gule asterix ligger en grøft (blå streg), der ikke vedligeholdes. Grøften er dyb og vandfyldt og afleder til Simested Å. Vandet er sandsynligvis kildevand fra kildevældet, der ligger op til grøften. Ved at lukke grøften, vil vandet i stedet diffundere ud over arealet mellem grøften og åen, hvilket vil skabe bedre hydrologi i området. Grøften ligger indenfor område 4 i hydrologiprojektet, men der er ikke beskrevet tiltag for dette område i projektet.

Hvis den naturlige hydrologi skal genskabes omkring det opstuede kildevæld, bør søen nedlægges. Søen er meget eutrof, hvilket tyder på tilledning af drænvand. Hvis søen nedlægges, skal det sikres, at evt. drænvand lægges i nyt tracé med direkte afledning til åen i stedet for at ledes til søen.

I forlængelse af de foreslåede tiltag i hydrologiprojektets område 5, foreslås hele området mellem Spanggårdvej og åen helt op til Skinderup Møllebæk afgræsset (B) med en anden græsningsstrategi end i dag – evt i samgræsning med det sure overdrev ved den grønne asterix. Forud bør tagrør høstes med skånsom høstning for at sikre eller facilitere leverurten i området.

Lodsejerindstilling.

Kendes ikke. Dele af det indrammede areal er omfattet af hydrologiprojektet nævnt i indledningen. Lodsejer var dengang positiv overfor tiltagene i hydrologiprojektet.

Næste skridt. Undersøg drænforhold omkring søen. Aftal rydning og afgræsning med lodsejere. Dialog med lodsejer ved den grønne asterisk for at få revideret græsningsstrategi (nedsat græsningstryk, og/eller ændret græsningsperioder).

Natureman aktioner. A1 (undersøgelse af drænforhold), C1 (hegning og afgræsning), C2 (rydning af vedopvækst og uønskede arter), C3 (sløjfning af opstuvet sø), C4/C5 (høst af tagrør for at sikre eller facilitere leverurten).

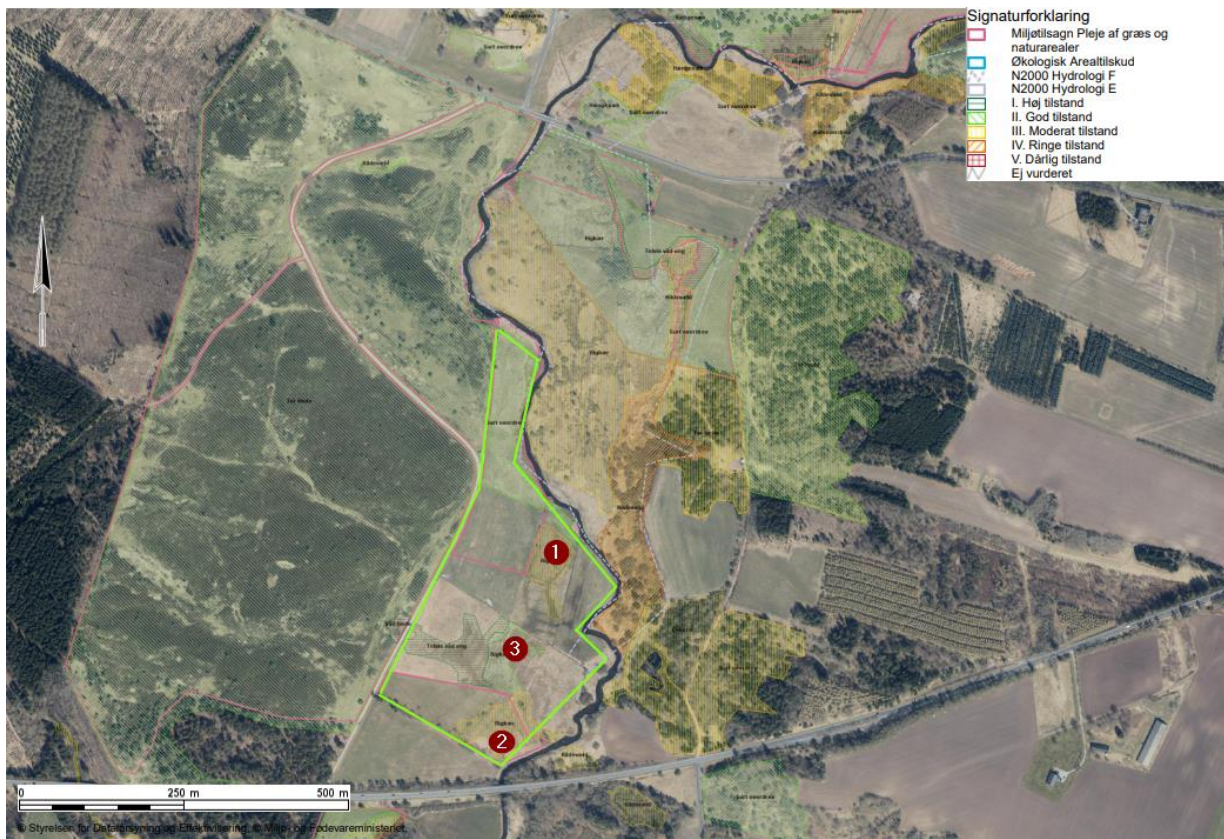
Omkostninger.**Tidsplan.**

6.16 Indsatsområde 12 (VK)

Rigkær, kildevæld og surt overdrev mellem Skivevej og Tingvej

Fokus habitattyper er primært beliggende øst for Simested Å. Der ligger to kildevæld vest for åen – et i moderat tilstand ved Skivevej samt et i god tilstand ved Tingvej samt tre rigkær i god og moderat tilstand. Det meste af arealet øst for åen er omfattet af hydrologiprojekt delområde 2. Desuden et surt overdrev i moderat tilstand.

Indsatsområdet er ikke besigtiget, da hydrologiprojektet har beskrevet naturforbedrende tiltag på det meste af området. Derfor bør evt. tiltag have fokus på de tre rigkær vest for åen.



Kort 12-1. Grøn linje viser forslag til samgræsning med eksisterende afgræsningsarealer omfattet af EU-tilsagn om 'pleje af græs og naturarealer'. Numrene 1-3 viser de tre rigkær omtalt nedenfor.

Tilstand. De tre rigkær rummer alle god artsindeks på hhv. 0,73 (1), 0,71 (2) og 0,77 (3), men strukturindekset er moderat for 1 og 2 (0,47 og 0,41). Fine arter på alle tre rigkær (flere star-arter, trævlekrone, kæruld, gøgeurt og hjerte græs tyder på krav om lav lysåben vegetation. Skråfoto viser tegn på opvækst af høje urter og kortlægning af alle tre rigkær beskriver vegetation over 50 cm på 10-75 %, hvilket passer overens med skråfoto og kan begrunde det moderate strukturindeks. Marken vest for rigkær 1 omlægges jævnlige, og der er tegn på dræning af marken på skråfoto fra 2017.

Mulige tiltag.

Lukning af grøfter og dræn. Hvis lave, vådbundselskende arter skal tilgodeses, bør dræning undgås, så de høje arter som f.eks. lysesiv, mosebunke, alm. mjødukt ikke trives. Dog bør det sikres, at det vand, der drænes, er rent kildevand. Der kan evt. arbejdes med samgræsning med Borup Hede for at skabe en dynamisk afgræsning med tørre og vådere partier. Dyretype og dyretryk bør tilpasses afgræsningsstrategien.

Lodsejerindstilling. Kendes ikke. Arealet indeholder flere matrikler.

Næste skridt.

Natureman aktioner. A2 (kortlægning af dræn), C1 (hegning), C3 lukning af grøfter.

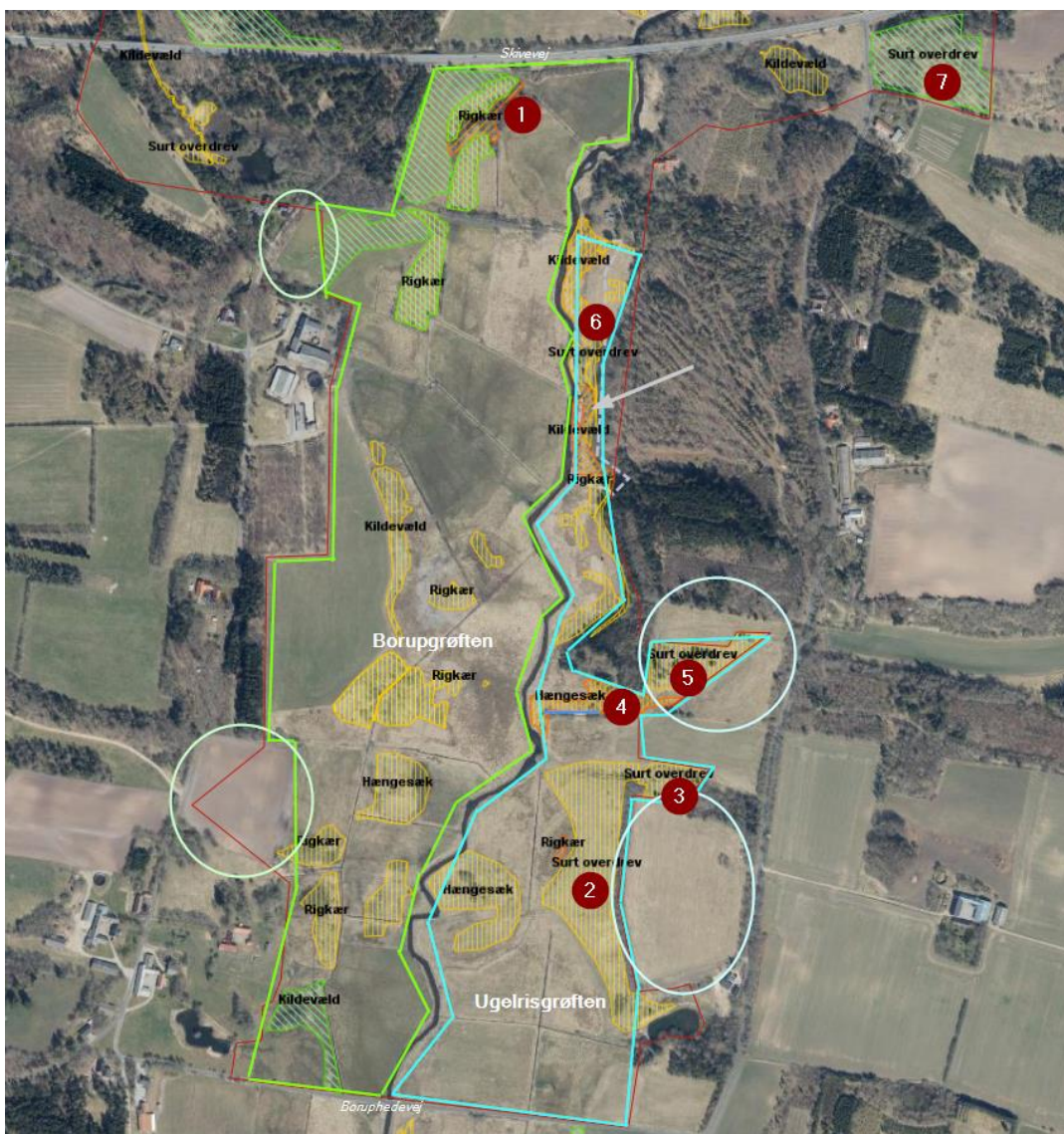
Omkostninger.

Tidsplan. Nogle af markerne indenfor den grønne afgræsning er omfattet af tilsagn om pleje af græs og naturarealer med udløb i 2023 og 2025.

6.17 Indsatsområde 13 og 14 (VK)

Overdrev, rigkær og kildevæld mellem Boruphedevej og Skivevej

Vest for Simested Å er området præget af ekstensivt drevne marker med jævnlig slæt. Området afvandes via grøfter med afledning til Simested Å. Øst for åen ligger flere overdrev på skrænter omkring åen samt kildevæld nedenfor skrænterne. Et areal øst for åen er omfattet af hydrologiprojekt (grå stiplede linje vist med grå pil).



Kort 13-1. Vest for åen er forslag til lukning af grøfter og samgræsning på tværs af matrikelskel vist med grøn linje. Lysegrønne cirkler viser forslag til udvidelse af samgræsning udenfor subregionens afgrænsning. Øst for åen er forslag til samgræsning på tværs af matrikelskel vist med blå streg og lyseblå cirkler viser forslag til udvidelse af samgræsning udenfor subregionens afgrænsning. Område omfattet af hydrologiprojekt omtalt i indledningen er vist med grå, stiplede linje og tydeliggjort med grå pil. Tynd mørkeblå linje markerer en grøft langs hængesæk med utilsigtet afvanding. Besigtigede arealer er nummereret 1-6.

Tilstand.

Vest for åen: Nogle af markerne afgræsses, mens andre driftes med slæt. Grøfterne er dybe og vandfyldte. Der var liden andemad i Borupgrøften, hvilket kan indikere tilledning af næringsrigt vand enten fra dræn

eller fra overfladeafstrømning fra omkringliggende marker. Grøfterne oprenses jævnligt. De fleste af områdets marker er omfattet af mulighed for FVM N2000 tilskud (se kort 13-1).

De fleste habitatnaturtyper i området er i moderat tilstand. Riggæret markeret med 1 er i ringe tilstand med tilgroning af bl.a. glansbladet hæg og pil. Her ses også tydelig afvanding af kildevand fra riggæret (kildevæld?) ad i alt tre grøfter (opvækst af topstar langs grøfterne). Højt artsindeks (0,67) men lavt strukturindeks (0,19) i riggæret tyder på potentiale, men tilgroning truer tilstanden på sigt.

Øst for åen: Alle de kortlagte habitatnaturtyper er i moderat til ringe tilstand. Overdrev 2, 3 og 5 var under tilgroning i høje urter. Især bortskyggede en bestand af bjerg-rørhvene al øvrig vegetation af urter og dværgbuske på overdrev 2. Overdrev 2 hang sammen med overdrev 3 og var ligeledes domineret af høje urter. Overgangen mellem de to overdrev rummede fin, lav vegetation med bl.a. liden fugleklo og djævelsbid. Overdrev 5 var også tilgroet i høje urter og lå i græsmark med slæt.



Foto 13-1. Overdrev '2' med overdrevsvegetation i forgrunden. Opvækst af bjerg-rørhvene ses som en homogen grøn flade på bakken bagved (hvid pil).



Foto 13-2. Overdrev '2'. Nærbillede af området med bjerg-rørhvene, der dækker for alle øvrige urter og dværgbuske.

Kildevæld 4 var tilgroet i høje urter. Jorden var vandlidende og blød ved udspring, men der sås ingen vandspejl - heller ikke, hvor det blev eftersøgt længere nede på strækningen. En gammel grøft langs hængesækkens sydlige grænse afvander evt. utilsigtet vand fra kildevældet ad gamle ikke vedligeholdte tværgøfter.



Foto 13-3. Kildevæld 4 ved udspring mod øst i retning mod åen med topstar og opvækst af bredbladet dunhammer og lysesiv.



Foto 13-4. Kildevældet cirka halvvejs mod åen. Der står en gammel hegnspæl midt i billedet til højre foran piletræet.

Kildevæld 6 består af flere kildevæld, der lå på en smal strækning nedenfor skrænten vest for Ugelris Plantage. Strækningen var domineret af tilgroning i gode arter (sump-kællingetand, star-arter og topstar), men mængden skygger lavere arter væk. Leverurt er tidligere registreret på strækningen, men ikke genfundet på den registrerede lokalitet.



Foto 13-5. Kildevæld 6 set fra syd mod nord.



Foto 13-6. Lokalitet, hvor der tidligere er registreret leverurt. Arten blev ikke genfundet.

Overdrev 6 er under kraftig tilgroning i gyvel, der truer dværgbuskesamfundet på arealet. Gamle hegnsplæle tyder på tidligere afgræsning.



Foto 13-7. Overdrev '6' med dværgbuske og kraftig tilgroning i gyvel.

Mulige tiltag.

Vest for åen: Samgræsning indenfor det grønt afmærkede område på kort 13-1 og lukning af grøfter. Evt udvide samgræsning til også at omfatte de marker, der er markeret med lysegrønne cirkler.

Kortlægning af drænforholdene i området vest for Simested Å, således at kildevand/trykvand fra skrænterne kan adskilles fra evt. drænvand, så kildevand diffunderer ud over arealerne, mens drænvand fortsat ledes til grøfter med afledning til åen.

Tilgroet rigkær markeret med '1' bør ryddes, så det gode artsindeks kan opretholdes – og dermed øge den samlede naturtilstand.

Øst for åen: Afgræsning af overdrev 2, 3 og 5 samt kildevæld 4 og 6 kan samles i et græsningsareal (vist med lyseblå streg på kort 13-1).

Overdrev '7' bør ryddes for gyvel med udsætning af græsningsdyr umiddelbart derefter (evt. får i en kort årrække efterfulgt af kvæg, når gyvelen er bekæmpet). Arealet er relativt lille, så det kan evt. udvides mod øst, hvilket vil øge arealet fra 1,5 til 4,3 ha.

Lodsejerindstillinger.

Vest for åen: Kendes ikke. Hele det grønt indrammede areal ejes af tre lodsejere, så der er potentiale for at få en samgræsningsordning på tværs af matrikelskel.

Øst for åen: Kendes ikke. Det foreslåede afgræsningsareal vist med lyseblå streg har samlet set fire matrikelejere, så samgræsning burde være en tilgængelig mulighed.

Natureman aktioner.

Vest for åen: A1 (kortlægning af drænforhold), C2 (rydning af rigkær i den nordlige røde cirkel, C3 (lukning af grøfter). Rigkæret i den nordlige røde cirkel og de fleste af de øvrige habitatnaturtyper indenfor det grønt markerede område er omfattet af FVM ordninger.

Øst for åen: C1 (hegning), C2 (rydning af bjerg-rørhvene), C3 (lukning af grøft syd for kildevæld 4).

Omkostninger.

Hegn, rydning, lukning af grøfter og evt. omledning, hvis der lokaliseres drænvand.

Tidsplan.

Alle rigkær, kildevæld og hængesække i området vest for Simested Å er omfattet af EU-ordningen 'Miljøtilsagn pleje af græs og naturarealer' med slutdato 2024 og 2027.

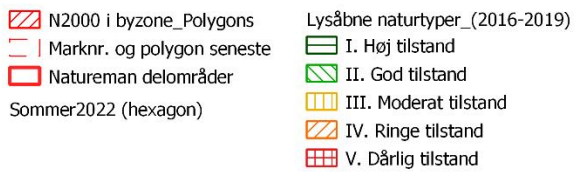
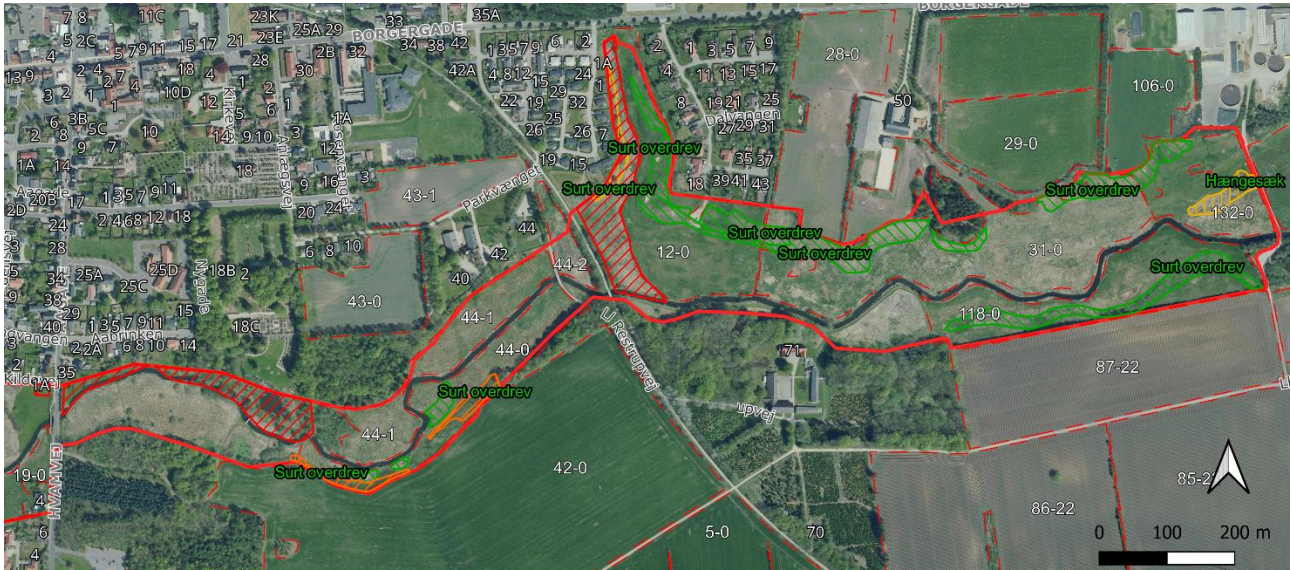


Ichneumon sp. eller Diphys amatorius på overdrev '2'. Hvepseedderkop på overdrev '5'.

7 Bilag

7.1 Bilag 1 – N2000 områder i byzone

Område 1



Område 2

